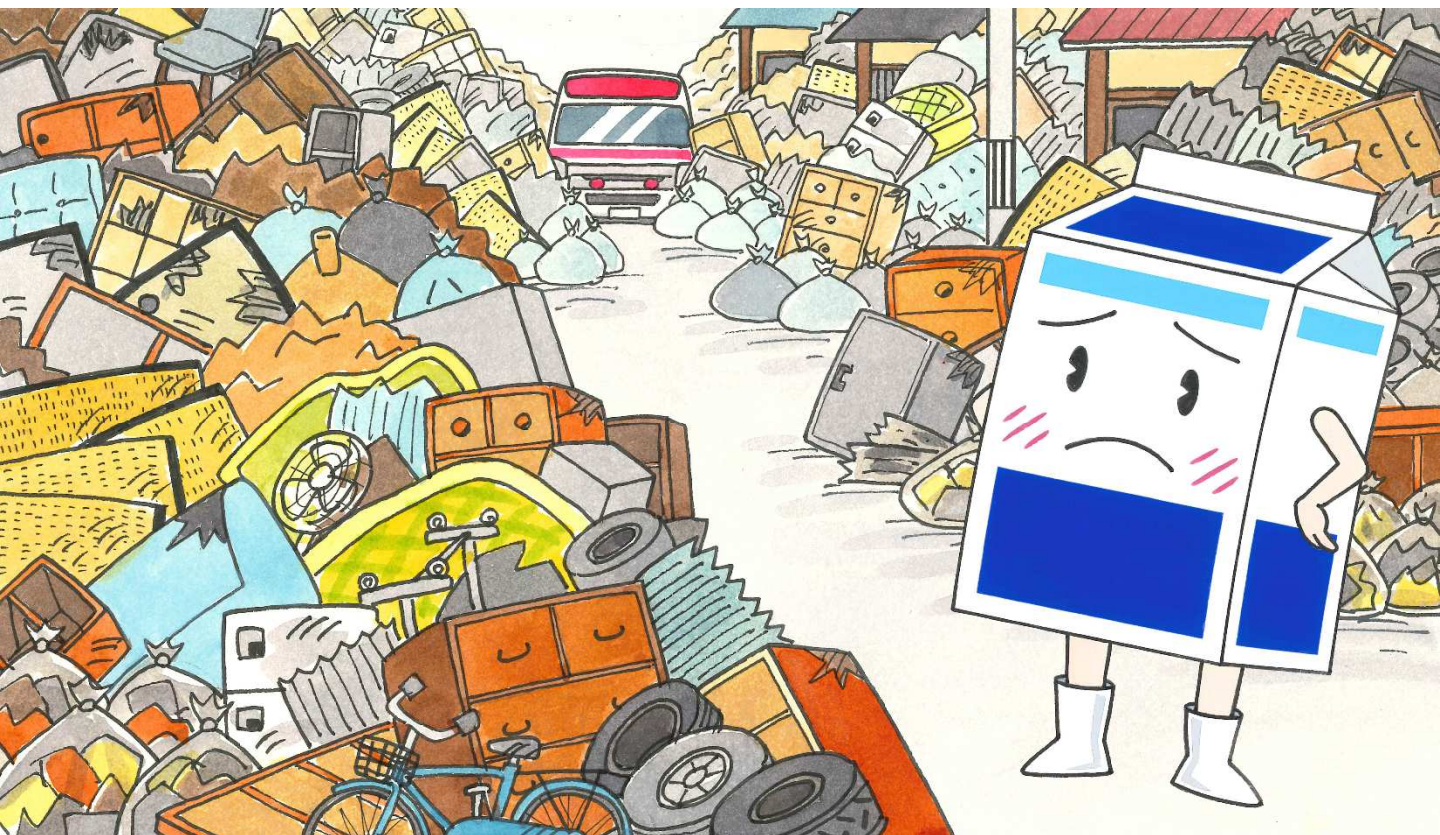


# ごみ どうするの？



災害廃棄物処理ハンドブック



宇治市

# 災害時に出るごみは、どのように処理するの？

大規模な災害が発生すると大量のがれきりや片付けごみが発生します。これらを**災害廃棄物**といいます。**災害廃棄物**は想像以上に発生しますが、**分別**することで処理期間を短縮でき、早期復興につながります。また、悪臭や害虫等による生活環境の悪化や、火事の発生を抑制できます。



出典：「災害廃棄物フォトチャンネル」

**住民仮置場**とは、自宅から出る災害廃棄物を一時的に保管しておく場所のことで、被害状況に合わせて選定します。



災害廃棄物を道路に積み上げると緊急車両等の通行を妨げることがあるので、可能な限り、**住民仮置場**へ出してください。また、生活ごみは**住民仮置場**には持ち込まないでください。



出典：「災害廃棄物フォトチャンネル」



生活ごみは、腐敗しやすいごみを優先的に収集するので、資源ごみ等は自宅で保管していただく場合があります。また、周辺の環境を悪化や、処理に余計な時間と費用がかかるので、住民仮置場には**生活ごみ**を持ち込まないでください。

破砕・リサイクル・焼却・埋立

# 日ごろからできること

不要なものは整理することで、災害廃棄物を減らすことにつながります。  
宇治市では様々なリサイクル・リユースに取り組んでおります。ぜひご利用ください。



詳しくは宇治市まち美化推進課のホームページやInstagramをご覧ください。  
また、緊急時には宇治市公式ラインアカウントから情報をお伝えする場合があります。  
ごみ収集日の通知機能もありますので、ぜひご利用ください

ホームページ



Instagram



ライン



## 「思い出の品」等について

貴重品や思い出の品等について、所有者が不明な貴重品（金券、貴金属等）は、速やかに警察に届けるとともに、所有者が不明な写真やアルバム等は、本市で保管し、所有者確認ができ次第引き渡します。  
一定期間を経過した場合については、広報誌やホームページ等で十分に周知した上で処分いたします。

## 安心して暮らせるまちを目指して

災害が起こると、地域社会は大きなダメージを受け、必ず混乱が発生します。  
そんな時に大切なのが地域の連携と「思いやり」です。  
日頃の備えと「思いやり」の意識で、一刻も早い復興と生活再建ができる  
まちづくりを共に目指しましょう。

