

令和元年6月27日  
建設水道常任委員会資料  
建設部道路建設課  
都市整備部交通政策課

## 宇治市通学路交通安全プログラムにおける安全対策について

本市では、平成27年3月に策定いたしました「宇治市通学路交通安全プログラム」に基づき、関係機関とともに通学路の安全対策に取り組んでいるところです。

平成30年度は小学校通学路の安全確保のためのPDCAサイクルが二巡目に入りましたことから、この度、同プログラムにおける通学路交通安全対策箇所の見直しを行いましたので、その概要についてご報告いたします。

### 記

1. 令和元年度の取り組み内容
  - ・小学校通学路における安全対策の検討・実施
2. 令和元年度の予定
  - ・9月頃 宇治市通学路安全対策連絡会議の開催
  - ・令和2年3月頃 宇治市通学路安全対策連絡会議の開催
3. 参考資料
  1. 宇治市通学路交通安全対策箇所一覧表
  2. 宇治市通学路交通安全対策箇所図
  3. 宇治市 通学路交通安全プログラム

宇治市通学路交通安全対策箇所一覧表

【参考資料1】

学校番号	工事番号	路線名	箇所名・住所	通学路の状況・点検内容	新規継続の別	事業主体	実施状況	実施予定時期	対策完了日	対策内容
【免道小学校】	1	市道 白川浜山本線	白川川下	道路幅員が狭い 車線のスピードが速い	新規	宇治市	対策完了	H26～	H27.12	路側帯設置、滑り止め舗装
	2	市道 宇治211号線	宇治妙楽	道路幅員が狭い	新規	宇治市	対策完了	H27	H27.11	交差点カラー化
	3	市道 宇治189号線	宇治里尻	抜け道となっており、交通量が多い 歩道が狭く、見通しも悪い	新規	宇治市	対策完了	H28	H29.3	警戒標示設置
	4	市道 宇治246号線	宇治下居	車両のスピードが速い	継続	宇治市	対策完了	H28～ H30	H28.6 H30.12	警戒標示設置 路側帯カラー化(改善対策)
【免道第二小学校】	1	府道 宇治淀線	宇治式番	歩道が狭い 交通量が多い	新規	京都府	工事着手	H26～		歩道整備 交差点改良
	2	市道 宇治橋若森線	宇治若森	区画線の摩擦あり	新規	宇治市	対策完了	H27	H27.11	センターライン補修
	3	市道 琵琶台4号線ほか	琵琶台一丁目	抜け道となっており、交通量が多い 歩道や、路側帯がない	継続	宇治市	対策完了	H28 H31	H28.11	路側帯設置・路側帯内カラー化 (改善検討中)
	4	市道 宇治白川線	宇治琵琶	横断児童及び交通量が多い 左折車両の巻き込みが危険	新規	警察	実施困難	—		周辺信号と連携しており、渋滞が予想されること から歩車分離信号の設置は困難
街頭啓発			平成27年度	H27.12.14	新規	警察	実施中	H27～		事故発生箇所を中心に警察官による現地指導を 不定期に実施中
			平成29年度	H29.9.13、H29.9.15	新規	宇治市	実施困難	—		信号、歩道、歩行者たまりの整備がされている交 差点のため、新たな交通指導員の配置は困難

<主な凡例>

- 未実施 … 主にソフト対策で、実施していない場合
- 未着手 … 主にハード対策で、実施していない場合
- 継続 … 一度対策を行ったが、再度危険として要望された箇所
- … 見え消しは対策完了かつ効果が認められたもの
- … 塗りつぶしは対策完了を示す

学校番号	工事番号	路線名	箇所名・住所	通学路の状況・点検内容	新規継続の別	事業主体	実施状況	実施予定時期	対策完了日	対策内容	
【神明小学校】	1	市道 開線	開町	車輦のスピードが遅い 見通しが悪く、交差点形状も悪い	新規	警察	実施中	H27～		事故発生箇所を中心に警察官による現地指導を 不定期に実施中	
							対策完了	H28～	H28.3	路側帯内カラ～化	
	2	市道 宮北開線	開町	抜け道となっており、交通量が多い 見通しが悪く、道路幅員も狭い 車輦のスピードが遅い	新規	警察	実施中	H27～		事故発生箇所を中心に警察官による現地指導を 不定期に実施中	
							対策完了	H28～	H28.3	路側帯設置、路側帯内カラ～化	
	3	府道 宇治淀線	神明石塚	歩道が狭い 交通量が多い	新規	警察	実施困難	—			現状の交差点形状では困難 (今後の交差点改良の中で信号機、横断歩道の 設置を検討)
設計着手							H26～		歩道整備 交差点改良		
4	市道 天神台1号線	宇治蛇塚	抜け道となっており、交通量が多い 車輦のスピードが遅い	新規	宇治市	対策完了	H28～	H28.5	路側帯設置、交差点カラ～化、路側帯カラ～化		
5	府道 宇治淀線	神明宮北	歩道が狭い 交通量が多い	新規	警察	実施中	H29～		不定期に警察官によるパトロールの強化、危険 車両等への交通指導・取り締まり中		
	街頭啓発					京都府	設計着手	H30～		歩道整備 交差点改良	
			平成29年度	H29.12.15							
【横島小学校】	1	府道 城陽宇治線	横島町大川原ほか	歩道に段差がある	新規	京都府	工事着手	H26～			歩道バリアフリー
							対策完了	H27	H27.12	交差点改良	
							設計着手	H27～			交差点改良
							対策完了	H27	H27.12	防護柵設置	
							設計着手	H27～			交差点改良
	4	市道 横島町54号線	横島町石橋	交通量が多い 車輦のスピードが遅い	新規	宇治市	対策完了	H27	H27.12		
							設計着手	H27～			交差点改良
							対策完了	H27	H27.12	防護柵設置	
6	市道 横島町85号線	横島町一ノ坪	道路幅員が狭い 抜け道となっている	新規	警察	未実施	中長期			交通規制には沿線住民ならびに迂回路住民の同 意が必要	
						対策完了	H28～	H29.6	防護柵設置		
8	市道 横島町46号線	横島町中山原	抜け道となっており、交通量が多い	新規	宇治市	対策完了	H27	H27.12		路側帯カラ～化、交差点カラ～化、警戒標示設置	

学校番号	工事番号	路線名	箇所名・住所	通学路の状況・点検内容	新規継続の別	事業主体	実施状況	実施予定時期	対策完了日	対策内容	
4	街頭啓発		平成27年度	H27.4.13							
			平成28年度	H28.4.11							
			平成29年度	H30.2.13							
			平成30年度	H30.6.29、H30.8.30、H30.10.30、H30.12.28							
【北横島小学校】	1	市道 三十五落合線	横島町本屋敷	区画線の摩耗あり 標料標識の劣化あり	新規	宇治市	対策完了	H27	H27.12	センターラインの補修	
			横島町本屋敷	区画線の摩耗あり 標料標識の劣化あり 矢印標識板の劣化あり	新規	宇治市	対策完了	H27	H27.12	外側線の補修 矢印標識板の補修・取替え	
			横島町落合	防護柵の劣化あり、区画線の摩耗あり 標料標識の劣化あり 視線誘導の追加が必要 交差点形状の改善	新規	宇治市	対策完了	H27～	H27.12	防護柵の補修・取替え 視線誘導標の設置	
			横島町落合	横断歩道に信号機がなく、交通量が多く危険。	継続	警察	実施困難	—			踏切と隣接していることから信号機の設置は困難
			横島町目川	横断歩道となっており、交通量が多い	継続	宇治市	対策完了	H28～	H28.10	路側帯設置、警戒標識設置	
			横島町目川	抜け道となっており、交通量が多い	新規	警察	実施中	H27～			事故発生箇所を中心に警察官による現地指導を不定期に実施中
			横島町落合	区画線(横断歩道)の摩耗あり 交差点形状が悪い	新規	宇治市	対策完了	H28～	H28.6	警戒標識設置	
			横島町落合		新規	警察	対策完了	H27	H27.9	H27.9	横断歩道の補修
6	国道 24号	横島町目川	横断歩道に信号機がなく、左折車が多く危険 常時、左折可の交差点で、横断歩道に信号がなく、左折車が多く危険	新規	警察	未着手	—			横断歩道の補修 (一時停止線の設置あり)	
		横島町十八ほか	交通量が多い 歩道が狭い	新規	国土交通省	対策完了	H27～	H29.9	H29.9	注意喚起看板の設置	
		横島中学校正門前	交通量が多く、危険	新規	国土交通省	設計着手	H25～			歩道・自転車通行空間整備	
		横島14号線		新規	警察	未実施				押しボタン式信号機の設置	

学校番号	工事番号	路線名	箇所名・住所	通学路の状況・点検内容	新規継続の別	事業主体	実施状況	実施予定時期	対策完了日	対策内容	
【小倉小学校】	1	府道 城陽宇治線	小倉町西山ほか	歩道に段差がある	新規	京都府	設計着手	H26～		歩道バリアフリー	
		市道 宇治299号線ほか	宇治藤山	見通しの悪い交差点が多い	新規	宇治市	対策完了	H28	H29.3	警戒標示設置	
		市道 小倉西山一ノ坪線	小倉町久保	道路幅員が狭く、歩道がない 抜け道となっており、交通量が多い	新規	警察	実施困難	—		交通規制には沿線住民ならびに迂回路住民の同意が必要であり、生活道路の影響が大いいため	
	街頭啓発			平成27年度	H27.9.7		宇治市	対策完了	H28～	H29.6	路側帯内カラー化、道路改良
				平成29年度	H29.9.4						
【伊勢田小学校】	1	市道 伊勢田町71号線	伊勢田町毛舌	横断歩道付近の見通しが悪い	新規	宇治市	対策完了	H28	H28.11	路側帯内カラー化	
		市道 大久保名木線	伊勢田町名木二丁目	交通量が多く、車のスピードが速い	新規	宇治市	対策完了	H28	H28.11	警戒標示設置	
	3	市道 伊勢田町69号線	伊勢田町井尻	見通しが悪く、車両通行量も多い	新規	警察	未着手	—		横断歩道の補修	
					新規	警察	実施中	H27～		不定期に警察官による通学路警戒を実施中	
	7	市道 南山藤田線	伊勢田町南山	道路幅員が狭く、交通量が多い 見通しが悪い	新規	警察	実施中	H27～		不定期に警察官による通学路警戒を実施中	
					新規	警察	実施困難	—		南山藤田線西側の交差点は歩道がなく、横断歩道(停止線を含む)設置は困難	
					新規	宇治市	対策完了	H28	H28.11	路側帯内カラー化、交差点カラー化	
街頭啓発			平成30年度	H30.9.3							
【西小倉小学校】	1	市道 八幡宇治線	伊勢田町砂田	横断歩道に雨の日に水たまりができて危険	新規	兵庫県	対策完了	H27	H27.6	対策済み	

学校番号	工事番号	路線名	箇所名・住所	通学路の状況・点検内容	新規継続の別	事業主体	実施状況	実施予定時期	対策完了日	対策内容	
9	【北小倉小学校】										
	1	市道 伊勢田町460号線	横島町栗崎東	抜け道となっている車線のスピードが速い	新規	宇治市	対策完了	H27	H27.11	交差点カラ一化	
	2	市道 小倉町47号線	小倉町麻城池	交通量が多い歩道がない	新規	宇治市	対策完了	H27	H27.12	路側帯内カラ一化	
	3	市道 堀池南落合線	小倉町堀池	信号が変わったことに気づかず、赤信号で車が横断歩道に侵入してくる、信号無視をする車両があり、危険	新規	警察	実施困難	中長期			定周期式信号機による改善が見込めないため
	4	市道 小倉安田線	小倉町蓮池	交通量が多い	新規	宇治市	対策完了	H28～	H28.6	警戒標示設置	
10	5	市道 小倉安田線	小倉町西浦(南側の歩道)	車道と歩道の境目のボールはあるが、防護柵がなく危険。	新規	宇治市	対策完了	—		通学路の整理	
	街頭啓発		平成30年度	H31.2.28	新規	宇治市	未着手	H31～		防護柵の設置	
【南小倉小学校】											
10	1	市道 神楽田南浦線	小倉町南浦	抜け道となっており、交通量が多い 道路幅員が狭い	新規	宇治市	対策完了	H28	H28.6	路側帯内カラ一化	
	2	神楽田南浦線	小倉町南浦	自転車・自動車の交通量が多い	新規	宇治市	未実施			通学路変更の検討	

学校番号	工事番号	路線名	箇所名・住所	通学路の状況・点検内容	新規継続の別	事業主体	実施状況	実施予定時期	対策完了日	対策内容
【大久保小学校】	1	府道 宇治淀線	下尾大久保線との交差点 (北側)	歩道が狭い、 交通量が多い	継続	京都府	対策完了	H26～ H31.10	H28.8 H31.10	歩道整備・交差点改良 通学路の変更(改善対策)
	2	府道 宇治淀線	JRアンダーパス	自転車スピードを出して走行する	継続	警察	実施中	H27～	H29.8	不定期に警察官による通学路警戒を実施中 自転車通行帯の完成
	3	府道 宇治淀線	下尾大久保線との交差点(南側)	自転車による一時停止無視や信号無視が多く、 横断中の児童が危険	継続	警察	実施中	H27～		不定期に警察官による通学路警戒を実施中
	4	市道 一里山寺山線	広野町67号線との交差点	市道67号線から出てくる車が一旦停止を守らな い	継続	京都府	対策完了	H26～	H28.8	府道新宇治淀線の完成
	5	府道 宇治淀線	一里山寺山線との交差点	自転車による一時停止無視や信号無視が多く、 横断中の児童が危険	継続	警察	実施中	H27～		不定期に警察官による通学路警戒を実施中
	6	市道 寺山台1号線	寺山台二丁目	抜け道となっており、交差点通過時危険	継続	宇治市	対策完了	H27 H31	H27.12	歩道整備 交差点改良 交差点カラー化 (改善検討中)
	7	府道 城陽宇治線	広野町茶屋裏ほか	歩道に段差がある	新規	京都府	工事着手	H26～		歩道バリアフリー
	8	市道 広野町132号線	広野町寺山	抜け道となっており、交通量が多い	新規	宇治市	対策完了	H28	H28.11	警戒標示設置
	9	市道 広野町247号線	広野町寺山	抜け道となっており、交通量が多い	新規	宇治市	対策完了	H28	H28.11	警戒標示設置
	10	市道 一里山開線	広野町一里山	抜け道となっており、交通量が多い 車輛のスピードが速い	新規	警察	実施中	H27～		不定期に警察官による通学路警戒を実施中
街頭啓発			平成28年度	H28.9.5						交通規制には沿線住民ならびに迂回路住民の同意が必要であり、他の生活道路の影響が大きい ため当該場所については実施困難
			平成29年度	H29.4.14						踏肩カラー化、交差点カラー化

学校番号	工事番号	路線名	箇所名・住所	通学路の状況・点検内容	新規継続の別	専業主体	実施状況	実施予定時期	対策完了日	対策内容	
12	【大開小学校】										
	1	市道 広野町67号線	広野町大開	抜け道となっている 交通量が多い	新規	宇治市	対策完了	H27	H27+12	交差点カラー化	
	2	市道 神明71号線	神明宮東	複合交差点となっており、横断歩道がなく危険	新規	警察	実施困難	—	—	現状の交差点形状では交通規制の実施困難	
	3	市道 神明32号線	神明宮東	交通量が多い	新規	宇治市	対策完了	H28	H28.6	交差点カラー化	
	4	市道 広野町56号線	広野町小根尾	道幅が狭く、交通量も多い。	新規	宇治市	対策完了	H27～	H28.6	歩道設置	
	5	市道 広野町267号線	大開広野町	抜け道で交通量が多い。 坂道でスピードがでやすい。	新規	宇治市	未着手	H31	—	警戒標示の設置	
13	街頭啓発										
	平成30年度										
	【西大久保小学校】										
	1	市道 大竹井ノ尻線	大久保町井ノ尻	道幅幅員が狭い	新規	宇治市	対策完了	H27	H27+12	交差点カラー化	
	2	市道 大久保各本線	広野町新成母	区画線の摩耗あり	新規	宇治市	対策完了	H27	H27+12	交差点内誘導表示の補修	
	3	市道 大久保町15号線	大久保町巨椋	抜け道となっている 車線のスピードが速い	新規	警察	未着手	—	—	必要な一時停止線は設置済み、横断歩道と一時停止線の補修	
	4	市道 大久保町66号線	大久保町平盛	抜け道となっている 車線のスピードが速い	新規	警察	対策完了	H27	H27.4	横断歩道は付け替え済み	
		市道 大久保町33号線	大久保町平盛	抜け道となっている 車線のスピードが速い 道路幅員が狭い	継続	警察	実施中	H27～	—	不定期に警察官による通学路警戒を実施中	
		市道 田原平盛線	大久保町平盛	抜け道となっている 車線のスピードが速い	継続	宇治市	対策完了	H28	H28+11	交差点カラー化	
		市道 田原平盛線	大久保町平盛	抜け道となっている 車線のスピードが速い	継続	警察	実施中	H27～	—	不定期に警察官による通学路警戒を実施中	
					宇治市	対策完了	H28	H28+11	交差点カラー化、警戒標示設置		



学校番号	工事番号	路線名	箇所名・住所	通学路の状況・点検内容	新規継続の別	事業主体	実施状況	実施予定時期	対策完了日	対策内容				
【西大久保小学校】	5	市道 大久保町43号線	大久保町平盛	抜け道となっている 車輛のスピードが速い	新規	宇治市	対策完了	H28	H28.11	交差点カラー化				
											警察	実施中	H27～	不定期に警察官による通学路警戒を実施中
【平盛小学校】	6	市道 大久保町18号線	大久保町山ノ内ほか	抜け道となっており、交通量が多い 変則交差点となっている	新規	宇治市	対策完了	H28～	H30.5	交差点改良、カラー化				
											警察	実施中	H27 H31～	センターライン補修 センターラインの再補修
14	1	市道 大久保町22号線	大久保町平盛	区画線の摩擦あり	継続	警察	実施中	H27～	H29.8	警戒標示設置、啓発看板(幕)設置				
											宇治市	対策完了	H28～	警戒標示設置、啓発看板(幕)設置
3	市道 大久保町22号線	大久保町平盛	区画線の摩擦あり	横断歩道が摩耗している	新規	警察	未着手			横断歩道の補修				

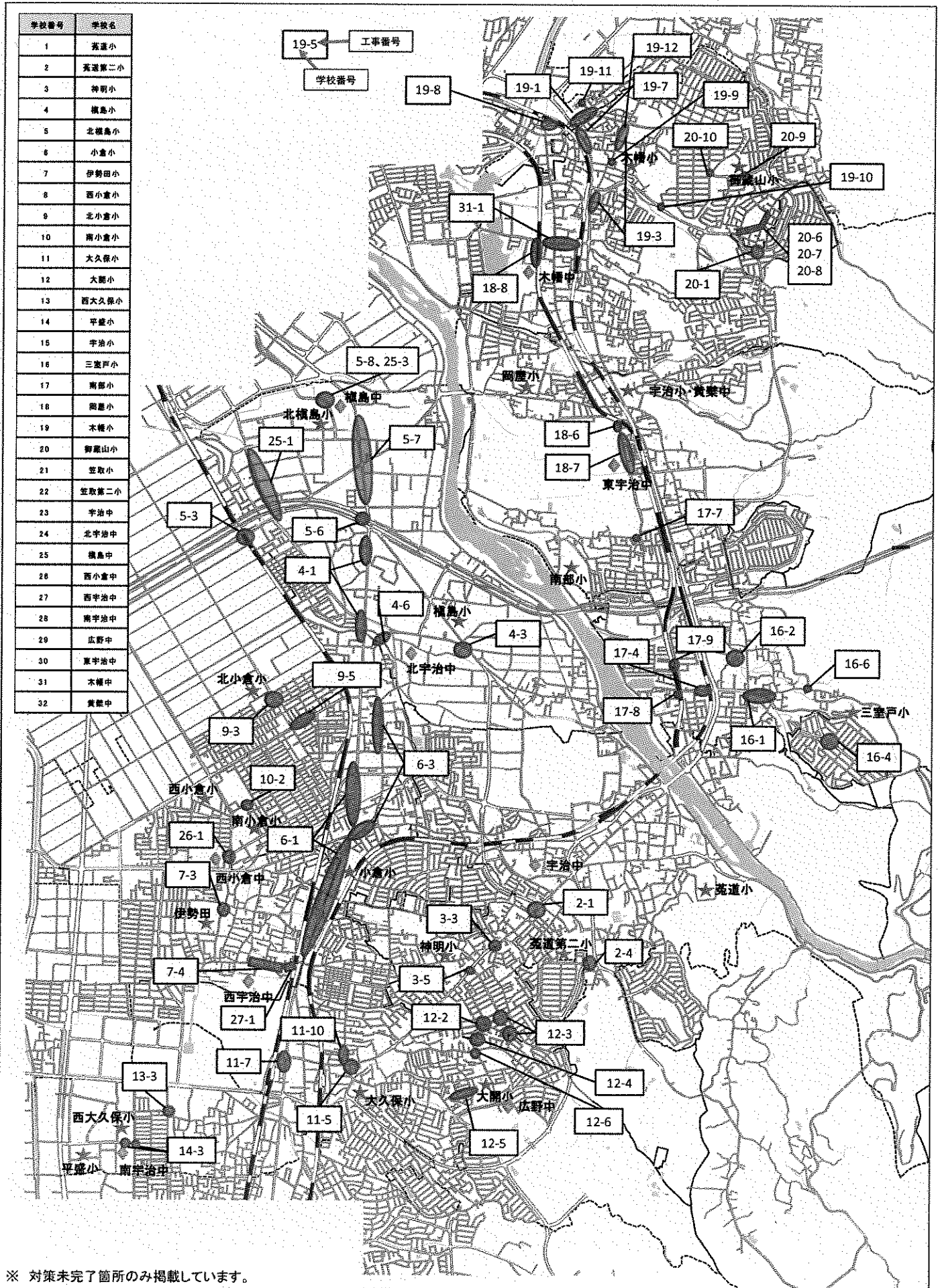
学校番号	工事番号	路線名	箇所名・住所	通学路の状況・点検内容	新規維持の別	専業主体	実施状況	実施予定時期	対策完了日	対策内容	
【宇治小学校】	15	1	府道 京都宇治線	五ヶ庄西浦	歩道が狭い 交通量が多い	新規	京都府	対策完了	H29.6	歩道整備 交差点改良	
		2	市道 五ヶ庄六地藏線	木幡中村	交通量が多い 道路幅員が狭い	新規	宇治市	対策完了	H27	交差点カーブ化	
		3	市道 木幡80号線	木幡中村	抜け道となっている	新規	宇治市	対策完了	H27	路側帯設置	
		4	市道 南山畑中村線	木幡中村	抜け道となっている 交通量が多い	新規	宇治市	対策完了	H27	路側帯設置 路側帯内カーブ化	
		5	市道 乙方三番割線	五ヶ庄平野	抜け道となっている 交通量が多い 道路幅員が狭い	新規	宇治市	対策完了	H27	H27.3	道路反射鏡設置
		6	市道 川東京大線	五ヶ庄三番割	区画線の摩擦あり	新規	宇治市	対策完了	H27	H27.12	外側線の補修
		7	市道 黄栗山手線	五ヶ庄二番割	区画線の摩擦あり	継続	宇治市	対策完了	H27 H31	H27.12	センターラインの補修 センターラインの再補修
		8	府道 京都宇治線	木幡南山畑	交通量が多い 歩行者混入がない	新規	宇治市	対策完了	H27	H27.12	路側帯設置(車道)
		9	市道 南山畑中村線	木幡南山畑	交通量が多い 歩行者混入がない	新規	宇治市	対策完了	H28～	H29.3	側溝改修
【三室戸小学校】	16	1	市道 菟道志津川線	菟道門前	交通量が多い 道路幅員が狭い	新規	宇治市	設計着手	H27～	交差点改良、道路幅員	
		2	市道 菟道103号線	菟道出口	抜け道となっている 一部道路幅員が狭い	新規	宇治市	設計着手	H27～	道路幅員	
		3	市道 戸山山道線	菟道奥ノ池	交通量が多い 本道駐車がある	新規	宇治市	対策完了	H27	H27.3	車止め設置
		4	市道 明星線	明星町一丁目	交通量が多い 車線のスピードが速い	新規	警察	未実施	—	—	対策検討中
		5	市道 菟道115号線	菟道只川	交通量が多い 一旦停止を無視する車両が多い	新規	警察	実施中	—	—	交差点西側の道路幅員が狭いため、交差点付近で停車した場合が困難であることから信号機の設置は困難。現地で、一旦停止無視する車両に対する取り締まりを実施中である。
		6	市道 菟道128号線	菟道只川	横断歩道の白線が摩耗している	新規	宇治市	対策完了	H28	H29.3	ストロークン設置、緑石改修

学校番号	工事番号	路線名	箇所名・住所	通学路の状況・点検内容	新規継続の別	専業主体	実施状況	実施予定時期	対策完了日	対策内容
【南郷小学校】	1	市道 宇治五ヶ庄線	菟道丸山	抜け道となっており、交通量が多い 道路幅員が狭く、鉄道との交差角も鋭角となっている	新規	宇治市	対策完了	H27~	H30.1	歩道設置、踏切改良
	2	市道 宇治五ヶ庄線	菟道車田	抜け道となっており、交通量が多い	新規	宇治市	対策完了	H27	H27.H2	路側帯設置、路側帯カラー化
	3	市道 宇治五ヶ庄線	五ヶ庄福角	抜け道となっており、交通量が多い	継続	宇治市	対策完了	H27 H30	H27.3 H31.3	路側帯設置 路側帯内カラー化(改善対策)
	4	市道 菟道志津川線	菟道谷下り	交通量が多い 歩道が狭い	新規	宇治市	工事着手	H27~		踏切改良、歩道設置
	5	市道 宇治五ヶ庄線	菟道平野	単柱追加必要あり	新規	宇治市	対策完了	H27	H27.H2	単柱設置
	6	市道 宇治五ヶ庄線	五ヶ庄福角	区画線の摩耗あり 規制標識の劣化あり 視線誘導標の追加必要	新規	宇治市	対策完了	H27	H27.H2	視線誘導標設置
	7	市道 宇治五ヶ庄線	京都大学宇治キャンパス南側交差点	横断歩道の白線が摩耗している	新規	警察	未着手			横断歩道の補修
	8	市道 宇治五ヶ庄線	菟道丸山	交通量が多く、歩道がない	新規	宇治市	未着手	H2~		歩道設置
	9	市道 菟道49号線	菟道丸山	横断歩道の白線が摩耗している	新規	警察	未着手			横断歩道の補修
【岡屋小学校】	1	市道 大瀬戸熊小路線	木幡内畑	区画線の摩耗あり 単柱追加必要あり	新規	宇治市	対策完了	H27	H27.H2	単柱設置
	2	市道 木幡56号線 市道 木幡68号線	木幡熊小路	抜け道となっており、交通量が多い	新規	宇治市	対策完了	H27	H27.H2	路側帯カラー化
	3	市道 木幡40号線	木幡内畑	抜け道となっている	新規	宇治市	対策完了	H27~	H29.8	警戒標示設置
	4	市道 大瀬戸熊小路線	木幡熊小路	交通量が多い	新規	宇治市	対策完了	H29	H29.3	防護柵設置
	5	市道 木幡23号線	木幡西浦	抜け道となっており、交通量が多い 道路幅員が狭い	新規	宇治市	対策完了	H28	H29.3	交差点カラー化
	6	府道 黄葉停車場線	五ヶ庄梅林ほか	抜け道となっており、交通量が多い 歩道が片側しかない	新規	京都府	設計着手	H26~		歩道整備
	7	市道 宇治五ヶ庄線	五ヶ庄梅林ほか	抜け道となっており、交通量が多い 歩道が片側しかなく、歩道幅員も狭い	新規	宇治市	工事着手	H26~		歩道整備
	8	市道 木幡41号線	木幡内畑	抜け道となっており、交通量が多い 歩道幅員が狭い	新規	宇治市	設計着手	H28~		道路改良

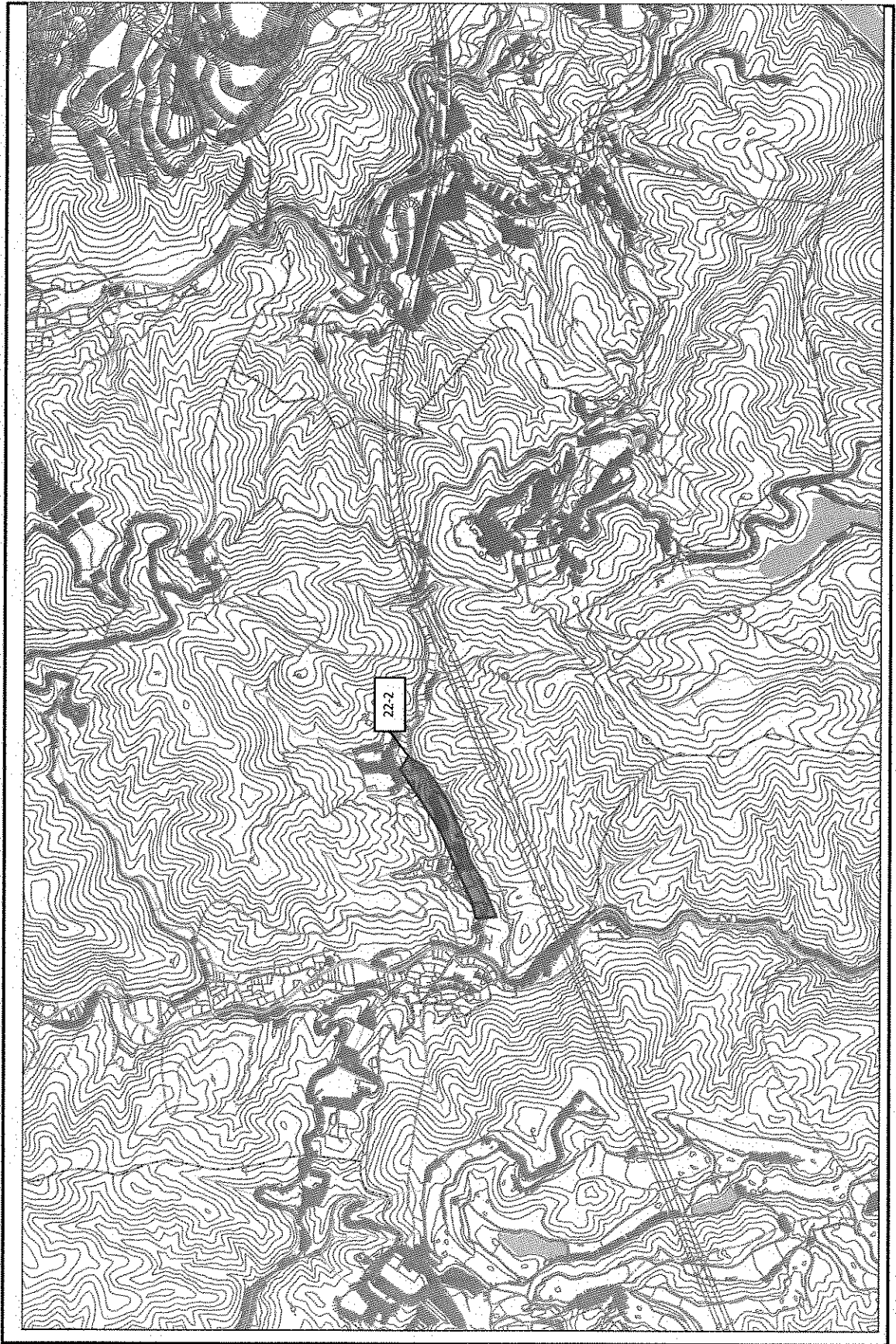
学校番号	工事番号	路線名	箇所名・住所	通学路の状況・点検内容	新規機械の別	事業主体	実施状況	実施予定時期	対策完了日	対策内容
【木幡小学校】	1	府道 大澤宇治線	六地藏町並	歩道が狭い 交通量が多い	新規	京都府	設計着手	H26～		歩道整備 交差点改良
	2	市道 町並並徳永線	六地藏奈良町	区画線の専断あり 車柱追加必要あり 規制標識の劣化あり	新規	宇治市	対策完了	H27	H27.12	センターライン、矢印の補修 車柱設置
	3	市道 東中畑山田線	木幡赤塚	抜け道となっており、道路幅員が狭い 車両のスピードが速く、交通量が多い	新規	警察	実施困難	—		番号機設置の必要性は認められるが、歩道・路 肩部分が陥没・側溝であるため、物理的に番号 柱の設置が困難
	4	市道 柿ノ木町花桶線	木幡正中	抜け道となっており、交通量が多い 道路幅員が狭い	新規	宇治市	対策完了	H28～	H28.6	路肩カラー化、警戒標示設置
	5	市道 町並並徳永線	六地藏れノ辻町	交通量が多い 道路幅員が狭い	新規	宇治市	対策完了	H28～	H28.6	路肩カラー化、交差点カラー化
	6	市道 木幡137号線	木幡花桶	交通量が多い 道路幅員が狭い	新規	宇治市	対策完了	H28～	H28.6	路側帯内カラー化
	7	府道 京都宇治線	六地藏～木幡	交通量が多い 歩道が狭い	新規	京都府	設計着手	H27～		警戒標示設置
	8	市道 六地藏8号線	六地藏奈良町	歩行者と自転車の交通が多い。車両が駅前一 帯一以外の場合で乗降をしている場合がある	新規	宇治市	設計着手	H30～		歩道整備 駅前広場整備
	9	市道 東中畑山田線	木幡陣ノ内	道路幅がせまく、見通しが悪い	新規	宇治市	未着手	H31		路面標示の設置
	10	府道 二尾木幡線	市道町並並御蔵山線との交差点	横断歩道があっても車が止まってくれない	新規	警察	未着手			番号機の設置を検討中
	11	市道 六地藏33号線	六地藏奈良町ほか	道路幅員が狭い 歩道がない	新規	宇治市	未着手	H31～		歩道整備
	12	市道 東中畑山田線	市道 奈良町御蔵山線との交差点	スピードを出す車が多く危険	新規	宇治市	未実施	H31		交差点カラー化
			平成28年度	H28.9.27						
			平成29年度	H29.4.10						
			平成30年度	H30.4.9						
		街頭啓発								

学校番号	工事番号	路線名	箇所名・住所	通学路の状況・点検内容	新規線路の別	事業主体	実施状況	実施予定時期	対策完了日	対策内容																																									
【御蔵山小学校】	1	府道 二尾木幡線	頼政線との交差点	交通量が多い。	新規	京都府	対策完了	H26～	H27.7	交差点改良																																									
											新規	警察	未実施	—	対策検討中																																				
																新規	京都府	対策完了	H26～	H27.7	交差点改良																														
																						宇治市	対策完了	H27.12	路側帯設置・路側帯内カラー化 (改善検討中)																										
																										新規	宇治市	対策完了	H28	警戒標示設置																					
																															新規	警察	実施中	H27～	不定期に警察官による通学路警戒を実施中																
																																				新規	宇治市	対策完了	H28～	H29.6	路側帯設置、路側帯内カラー化										
																																										新規	警察	未実施	中長期	交通規制には沿線住民ならびに迂回路住民の同意が必要					
																																															継続	京都府	対策完了	H28～	警戒標示設置 (改善検討中)
新規	京都府	実施困難	—	転落防止柵設置																																															
					新規	宇治市	未着手	H31	路側帯内カラー化																																										
										新規	宇治市	未実施	—	電柱巻き付け標識「文」設置																																					
															H30.9.26	平成30年度	—	—	—																																
																				新規	宇治市	対策完了	H28	H29.3	交差点カラー化																										
																										新規	京都府	対策完了	H27	H29.12	道路利用者に支障になりそうな枝は、無理な 地権者の協力を得て伐採																				
																																新規	宇治市	未実施	H31	—	電柱巻き付け標識「文」設置														

学校番号	工事番号	路線名	箇所名、住所	通学路の状況・点検内容	新規路線の別	策主体	実施状況	実施予定時期	対策完了日	対策内容	
【横島中学校】	25	承永溝3号治い通路	横島町落合92番地の7先から140番地先	街灯がなく(少なく)道がとても暗いため危険である	新規	宇治市	対策完了	H30～	H30.4	通学路変更	
				2号用水治い道路 横島町三十五番地先から 横島町三十五番地先	街灯がなく(少なく)道がとても暗いため危険である	新規	宇治市	対策完了	H30～	H30.4	通学路変更
				横島町14号線	北からの車両の速度が速く危険	新規	警察	未実施	—	—	押しボタン式信号機の設置
【西小倉中学校】	26	市道 遊田線	伊勢田町北遊田	学校の正門を出たところの横断歩道に信号をつけて欲しい。いつ事故が起こってもおかしくない状態である。	新規	警察	実施困難	—	—	信号の設置	
				伊勢田町南山52番地の5付近	道幅も狭い中、両側通行のため、車両との接触など心配されている面がある。路側線もあるが、とても狭い。	新規	宇治市	実施困難	—	—	—
【広野中学校】	29	市道 広野町67号線	広野町丸山2番地の24先から 広野町中島54番地の1先	道路幅がせまく、通学通学の入り、また車の行き来も多い。	新規	宇治市	対策完了	H30	H31.3	路側帯内カラー化	
				車の通行量が多く(登下校時は特に)、歩道が極端に狭い所があったり跡切れる箇所もある。歩行者や自転車の通行も多い。	新規	宇治市	未着手	H31～	—	—	道路の拡幅・改良 歩道の設置・改良



宇治市通学路交通安全対策箇所図 2/2





**【参考資料 3】**

**宇治市 通学路交通安全プログラム**

**～通学路の安全確保に関する取組の方針～**

**平成 27 年 3 月**

**宇治市通学路安全対策連絡会議**

## 1. プログラムの目的

京都府亀岡市における事故をはじめ、登下校中の児童等が巻き込まれる交通事故が平成24年4月に相次いで発生したことを受け、文部科学省、国土交通省、警察庁の3省庁が連携し、通学路における交通安全の確保に向けた諸対策を推進することとしています。

本市では、同年5月に、学校・PTAとも連携の上、危険箇所の合同点検を行うとともに、各道路管理者、京都府警察などの関係機関を含めた「宇治市通学路安全対策連絡会議」を開催し、情報の共有及び安全対策の取組について協議を行い、通学路の安全確保に向けた取組を進めています。

今後は、本プログラムに則り、上記「宇治市通学路安全対策連絡会議」を活用し、継続的な通学路の安全確保に向けた取組を推進していきます。

## 2. 宇治市通学路安全対策連絡会議の開催

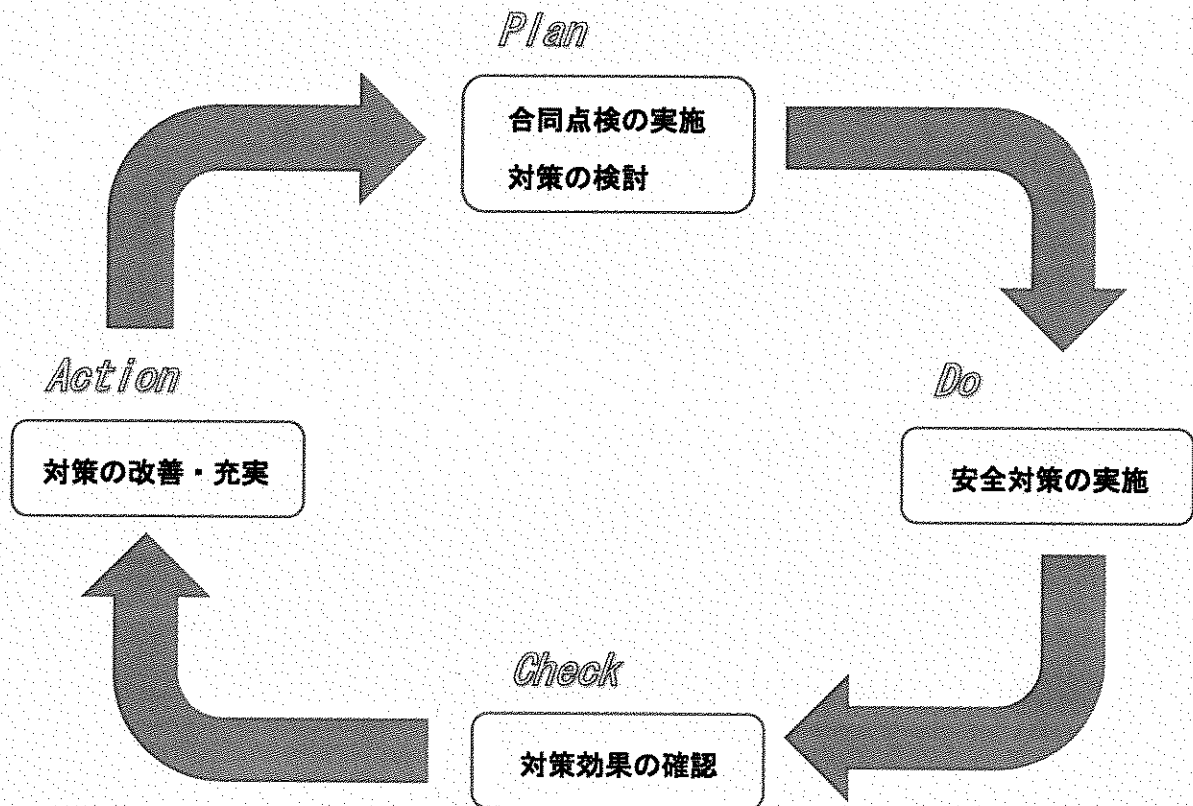
関係機関との意見交換・情報共有を図り、効果的・効率的な安全対策の取組を推進するため、「宇治市通学路安全対策連絡会議」を開催し、安全対策内容等を公表し、継続的な通学路の安全確保に向けた実効性のある取組を進めていきます。

## 3. 取組方針

### (1) 基本的な考え方

通学路の安全確保のためには、危険箇所の点検、対策の検討、安全対策の実施、対策効果の確認、対策の改善・充実までの一連のサイクル（PDCAサイクル）を継続して実施していくことが必要です。継続的に通学路の安全確保を図るため、合同点検を実施するとともに、対策実施後の事後確認等も含めて、PDCAサイクルとして繰り返し実施することにより、対策の改善・充実を図ります。

【通学路安全確保のためのPDCAサイクル】



(2) 合同点検の実施

宇治市通学路安全対策連絡会議では、継続的な取組として、京都府警察をはじめ、市教育委員会や各道路管理者等の関係機関が連携し、対策必要箇所を抽出・検討するほか、必要に応じて、合同点検や現地調査を実施するものとします。

(3) 対策の検討

対策必要箇所については、箇所ごとに防護柵設置や縁石設置、カラー舗装整備のようなハード対策と、交通規制や交通安全教育のようなソフト対策等、対策必要箇所に応じた具体的な対策を検討します。

(4) 安全対策の実施

安全対策の実施にあたっては、対策が円滑に進捗するよう、京都府警察をはじめ、市教育委員会や各道路管理者等の関係機関により連携を図るものとします。

(5) 対策効果の確認

対策を行った箇所については、その効果を把握するため、手法を検討し、対策効果の把握に努めるものとします。

(6) 対策の改善・充実

対策実施後も、効果確認等の結果を踏まえ、必要に応じ、対策内容の改善及び充実を図ることとします。

4. 箇所図・一覧表の公表

通学路安全対策の内容等について各関係機関で認識を共有するため「対策箇所図」「対策箇所一覧」を作成し、公表するものとします。

なお、公表にあたっては、通学路の経路が特定される恐れがあることから、関係機関との協議の上、その方法を検討することとします。