



平成27年
1月から

週1回、プラマークの 分別収集が始まります!

プラマークとは

商品を入れたり包んだりしているプラスチックの「容器」や「包装」のことをプラスチック製容器包装と言い、下のプラマークを表示することが義務付けられています。市ではこのプラマークを目印にリサイクルできる資源ごみとして分別することから、分別区分の名称を「プラマーク」とします。



分別収集の目的

1. 資源の有効利用

収集したプラマークは材料や燃料として形をかえてリサイクルされます。

2. ごみの減量

プラマークを収集・リサイクルすることで、宇治市内で年間約1,800tものごみの減量につながります。

3. 天然資源の確保

プラマークは石油でできています。プラマークを収集・リサイクルすることで、天然資源の減少を防ぐことができます。

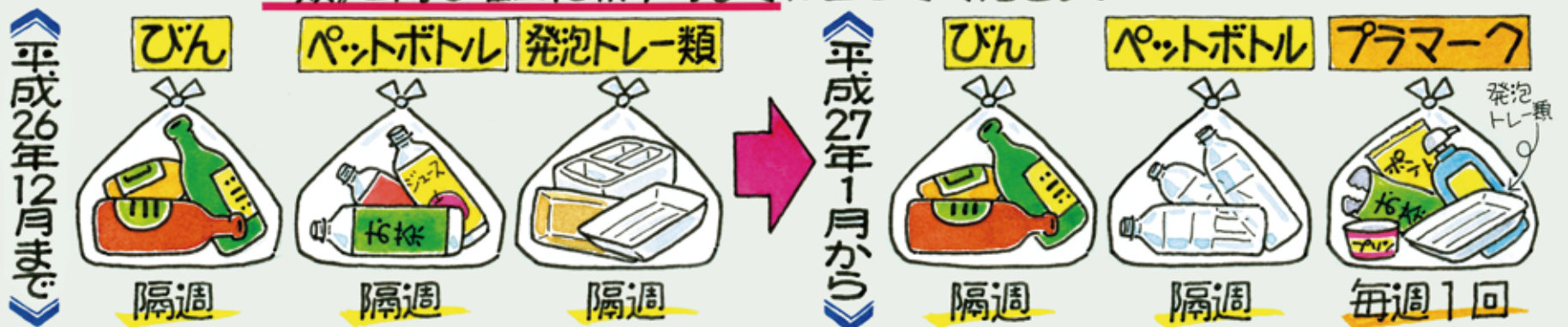
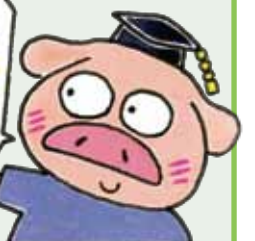


プラマークの収集曜日について

◀収集回数▶ 毎週1回

◀収集曜日▶ 現在収集している「びん・ペットボトル・発泡トレー類」と同じ曜日に朝9時までに出してください。

発泡トレー類は平成27年1月からはプラマークといしよの袋に入れて出してください



プラマークの種類

袋類

レジ袋、菓子の袋、パンの袋、インスタントラーメンの袋、衣料品の袋など



カップ・トレイ類

カップ麺の容器、豆腐の容器、販売弁当の容器、卵のパックなど



ボトル類

食用油・ソース・リンス・シャンプー・洗剤・乳酸飲料などの容器



チューブ類など

マヨネーズ・ケチャップなどの容器からし・わさび・歯みがきなどのチューブ



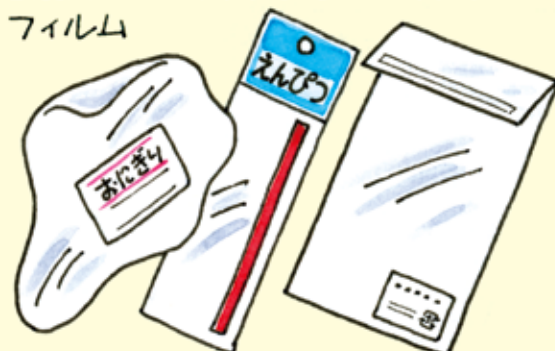
網・ネット類

くだもの・野菜を包んだネット類
※素材によっては表示が困難なため、(プラマーク)が別の場所に表示されている場合があります



フィルム類

食品用のラップ、製品を包んでいるフィルム



薬の容器

飲み薬・錠剤・カプセルなどを包む容器



キャップ・ラベル類

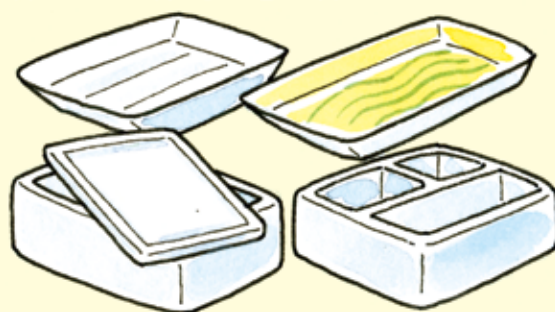
ペットボトルなどのキャップ・ラベル



※飲料用のペットボトルキャップは拠点での回収も行っています

発泡トレイ類

発泡トレイ（色付き・柄付きでもOK）、保冷ケース、こん包用発泡スチロール



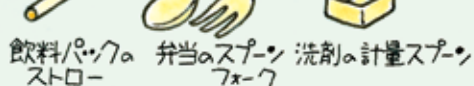
プラマークの対象外のもの

プラスチック製の製品そのもの

プラスチック製でも、それ自体が製品である場合は対象外です。従来どおりもえないごみに出してください。



などの商品の付属品も対象外です。従来どおりもえないごみに出してください。



飲料パックのストロー、弁当のスプーン、洗剤の計量スプーン

ペットボトル

ペットボトル（飲み物・しょうゆ・みりん・焼酎）は従来どおり隔週で収集します。プラマークと同じ袋に入れなくてください。

ペットボトル本体はPET=ポリエチレンテレフタレートという単一素材でできています。同じ素材だけで集めたほうがリサイクルしやすいのです。



プラマークを探してみよう!

カップ麺

外装フィルム
ポリ袋
容器 (プラスチック製)
ふた(裏がアルミコーティング)

プラマーク
もえない

シャンプーボトル

ノズル
容器
キャップ
容器

プラマーク

販売弁当

外装フィルム
ふた
容器
ポリ袋
はし(木製)

プラマーク
もえる

☑(プラマーク) 付近の表示を見て 対象となるものを 確認しよう!
1つの商品に複数の 『容器』や『包装』が あるものは、まとめて 1ヶ所にマークが 表示されている 場合があります

☑: 取り出し口(PE)
☑: セット袋(PE)

透明カバー: PET
詰替容器: ABS, PS

ペットボトル

キャップ
ラベル
ペットボトル 本体

プラマーク
PETボトル

プリン

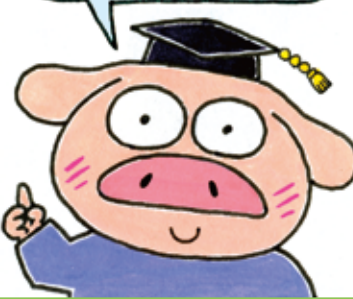
外装フィルム
ふた (プラスチック製)
容器
台紙

プラマーク
古紙回収

肉トレー

外装フィルム
スポンジ
容器

プラマーク



プラマークの出し方

プラスチック製のもので、☑(プラマーク)がついている。もしくは、くだものネットや食品を包装しているラップなど、それ自体にはプラマークはついていないが、ラベルなどに表示されている。

汚れていない

簡単なお水で洗って汚れが落ちる

食器洗いの残り水につけて洗うと水の節約になります

いいえ
朝9時までに
もえないごみ

はい
朝9時までに
プラマーク

はい
朝9時までに
もえるごみ

いいえ
《午前〇地域》朝9時までに
《午後〇地域》昼1時までに

質問! プラマークはいつ出せばいいの?

プラマークの収集は毎週1回です。現在収集している《びん・ペットボトル・発泡トレー類》と同じ曜日になります。必ず朝9時までに出示してください。

これ重要です!



プラマ-クQ&A



Q 汚れたプラマ-クは
どこまで洗えばいいの？

A 洗剤や大量の水を使って洗うと環境への負担が大きくなるため、ため水などで軽くすすぐ程度で結構です。食器洗いの残り水を使うと水の節約になります。また、古布や古紙でふきとるのもひとつの方法です。



ため水で
すすぐ

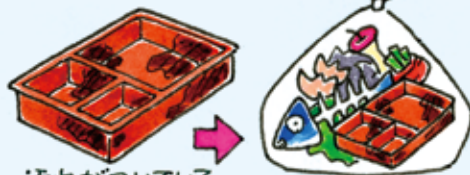


古布や古紙で
ふきとる



Q それでも汚れが
落ちない場合は？

A プラマ-クは汚れているとリサイクルできないので、汚れがついている場合は『もえるごみ』に出してください。



汚れがついている
落ちない

もえるごみ



Q 今までプラスチック類は『もえるごみ』に出していたけれど汚れたプラマ-クは『もえるごみ』でいいの？

A 『もえるごみ』で大丈夫です。プラマ-クのような軟質プラスチックは『もえるごみ』を焼却する際の燃料として利用されています。また、焼却の際に回収される熱エネルギーは施設の冷暖房等に利用されています。



もえるごみで
OKです



Q マヨネーズやケチャップなどのチューブ容器は洗いにくいのですが、きれいに洗わないといけないの？

A チューブ容器やレトルト食品のパック、シャンプーなどの詰め替え用パックなどは、きれいに使いきってください。残った汚れは食器洗いの残り水で洗い流すか、古布や古紙などでふきとってください。汚れを落とすのが難しい場合は『もえるごみ』に出してください。



汚れを落とすのが
難しい場合は
『もえるごみ』へ



Q ♻️(プラマ-ク)の横にPP・PE・PS・PET・PVC・金属などの表示があるけれど、これはプラマ-クに出していいの？

A ♻️(プラマ-ク)がついていて、汚れがなければ『プラマ-ク』の日に出してください。横にある表示は、さらに詳しい素材の表示で、製造工場などで確認するためのものです。



プラマ-クの
さらに詳しい
素材の
表示です



Q 平成27年1月から発泡トレ-類はどのように出せばいいの？

A 発泡トレ-類はプラマ-クの対象品目となるため、平成27年1月からは他のプラマ-クと同じ袋に入れて出してください。



Q 値段や表示ラベルははがさなければいけないの？

A 簡単にはがせるものは、はがすようお願いいたします。はがすのが難しいものはそのまま出してください。



プラマ-ク説明会のお知らせ

希望する町内会・自治会などを対象に職員を派遣し説明会を開きます

《とき》6月2日(月)~12月26日(金) 《申し込み》

- 午前10時~(平日・土日祝)
- 午後2時~(平日・土日祝)
- 午後7時~(火・木・土のみ)

※いずれも1時間程度

《ところ》近くの集会所や自宅など、会場の手配は依頼者が行ってください。

希望日時、団体名、会場、代表者の住所・氏名・電話番号、希望人数をごみ減量推進課まで。

- ▶先着順に受け付けますので、日時の希望に添えない場合があります。
- ▶少人数の団体でも結構です。お気軽にお申し込みください。

申し込みは希望日の1ヶ月前からの受け付けになります

