

地域計画（白川地域）

地域計画

策定年月日	令和7年3月31日
更新年月日	令和8年 月 日 ()
目標年度	令和14年度
市町村名 (市町村コード)	宇治市 26204
地域名 (地域内農業集落名)	白川 (白川)

注:「地域名」欄には、協議の場が設けられた区域を記載し、農林業センサスの農業集落名を記載してください。

1 地域における農業の将来の在り方

(1) 地域計画の区域の状況

区域内の農用地等面積(農業上の利用が行われる農用地等の区域)	12.40 ha
① 農業振興地域のうち農用地区域内の農地面積	12.40 ha
② 田の面積	1.20 ha
③ 畑の面積(果樹、茶等を含む)	11.10 ha
④ 区域内において、規模縮小などの意向のある農地面積の合計	1.30 ha
⑤ 区域内において、今後農業を担う者が引き受ける意向のある農地面積の合計	2.00 ha
(参考)区域内における〇才以上の農業者の農地面積の合計	0.00 ha
うち後継者不在の農業者の農地面積の合計	0.00 ha
(備考)①と(②+③)の差分は、②と③の小数点の四捨五入によるもの。	

注1:①については、農業振興地域担当部局と調整の上、記載してください。

2:②及び③については、農業委員会の農地台帳の面積(現況地目)に基づき記載してください。

3:④については、規模縮小又は離農の意向のある農地面積を記載してください。

4:⑤については、区域内に特定することができない場合には、引き受ける意向のあるすべての農地面積を記載の上、備考欄にその旨記載してください。

5:(参考)の区域内における〇才以上の農業者の農地面積等については、できる限り記載するように努めてください。

6:「区域内の農用地等面積」に遊休農地が含まれている場合には、備考欄にその面積を記載してください。

(2) 地域農業の現状及び課題

- ・茶と水稻を中心に生産しており、花卉や野菜なども生産している。
- ・茶は親や親族が営む農業を継承する親元就農が主流であり、農地が守られてきている。
- ・鹿、イノシシなどの鳥獣被害が多く、年々増加傾向にある。農業所得にも影響が出はじめている。
- ・地域内を縦断する主要な道路は幅員が充分ではなく、渋滞・事故が多く、安全でかつ安心して営農しにくい環境である。

(3) 地域における農業の将来の在り方(作物の生産や栽培方法については、必須記載事項)

今後も茶と水稻を中心とし、優良な農地を守っていく必要がある。また、農地所有者の耕作意欲が高く、将来の耕作者が決まっている農地が多い。後継者への経営移行が計画どおりに進めば一定農地は守られる。引き続き、農地中間管理機構を積極的に活用し、農地の集約化や作付品目ごとの集団化(ゾーニング)を目指す。

2 農業の将来の在り方に向けた農用地の効率的かつ総合的な利用に関する目標

(1) 農用地の効率的かつ総合的な利用に関する方針			
農地所有者が農地を別の農業従事者に引き継ぐ場合には、農地中間管理機構を通じて行うこととし、農地の集積・集約を図る。			
(2) 担い手(効率的かつ安定的な経営を営む者)に対する農用地の集積に関する目標			
現状の集積率	7.5	%	将来の目標とする集積率
			29.5 %
(3) 農用地の集団化(集約化)に関する目標			
目標とする集積率29.5%を超える集積率が達成できるよう、新たな農地の譲渡等があった場合は、農地中間管理機構を活用し、将来の経営農地の集約化や作付品目ごとの集団化(ゾーニング)を目指す。			

3 農業者及び区域内の関係者が2の目標を達成するためとるべき必要な措置

(1) 農用地の集積、集団化の取組	
規模拡大意向のある農業者に農地の積極的な配分ができるよう農地中間管理事業のマッチング優先順位等の検討を進め、効率的な営農ができるよう調整を図る。また、地区内の茶園は連なっているところが多く、一定の集団化ができています。今後も茶園が守られ、円滑な事業継承等が図られるよう調整していく。さらに、農地の流動化を進め集積・集約に向けた支援策の検討や、耕作放棄地発生抑制のための支援策の検討を進める。	
(2) 農地中間管理機構の活用方法	
農地所有者が農地を別の農業従事者に引き継ぐ場合には、農地中間管理機構を通じて行うこととし、農地の集積・集約を図る。	
(3) 基盤整備事業への取組	
農地の集積・集約を促進するため、基盤整備事業に関する財源確保や地元負担の在り方などの研究を進める。農道と生活道路が混在し、事故や渋滞の原因にもなっていることから、農業と生活環境が共存できるような環境整備の検討を図っていく。	
(4) 多様な経営体の確保・育成の取組	
アンケート回答のあった農地のうち70%の農地では、将来の耕作者として、農地所有者・現在と同じ耕作者・後継者と回答しており、後継者を含めた多様な農業者の意向を踏まえながら、京都府やJAと連携を図り、支援策の検討を進める。	
(5) 農業協同組合等の農業支援サービス事業者等への農作業委託の取組	
現時点では、該当する農業支援サービス事業者はないが、地域の特性を生かすことができるよう、調査・検討していく。	

以下任意記載事項(地域の実情に応じて、必要な事項を選択し、取組内容を記載してください)

<input checked="" type="checkbox"/> ①鳥獣被害防止対策	<input type="checkbox"/> ②有機・減農薬・減肥料	<input type="checkbox"/> ③スマート農業	<input checked="" type="checkbox"/> ④畑地化・輸出等	<input type="checkbox"/> ⑤果樹等
<input type="checkbox"/> ⑥燃料・資源作物等	<input type="checkbox"/> ⑦保全・管理等	<input type="checkbox"/> ⑧農業用施設	<input type="checkbox"/> ⑨耕畜連携等	<input checked="" type="checkbox"/> ⑩その他

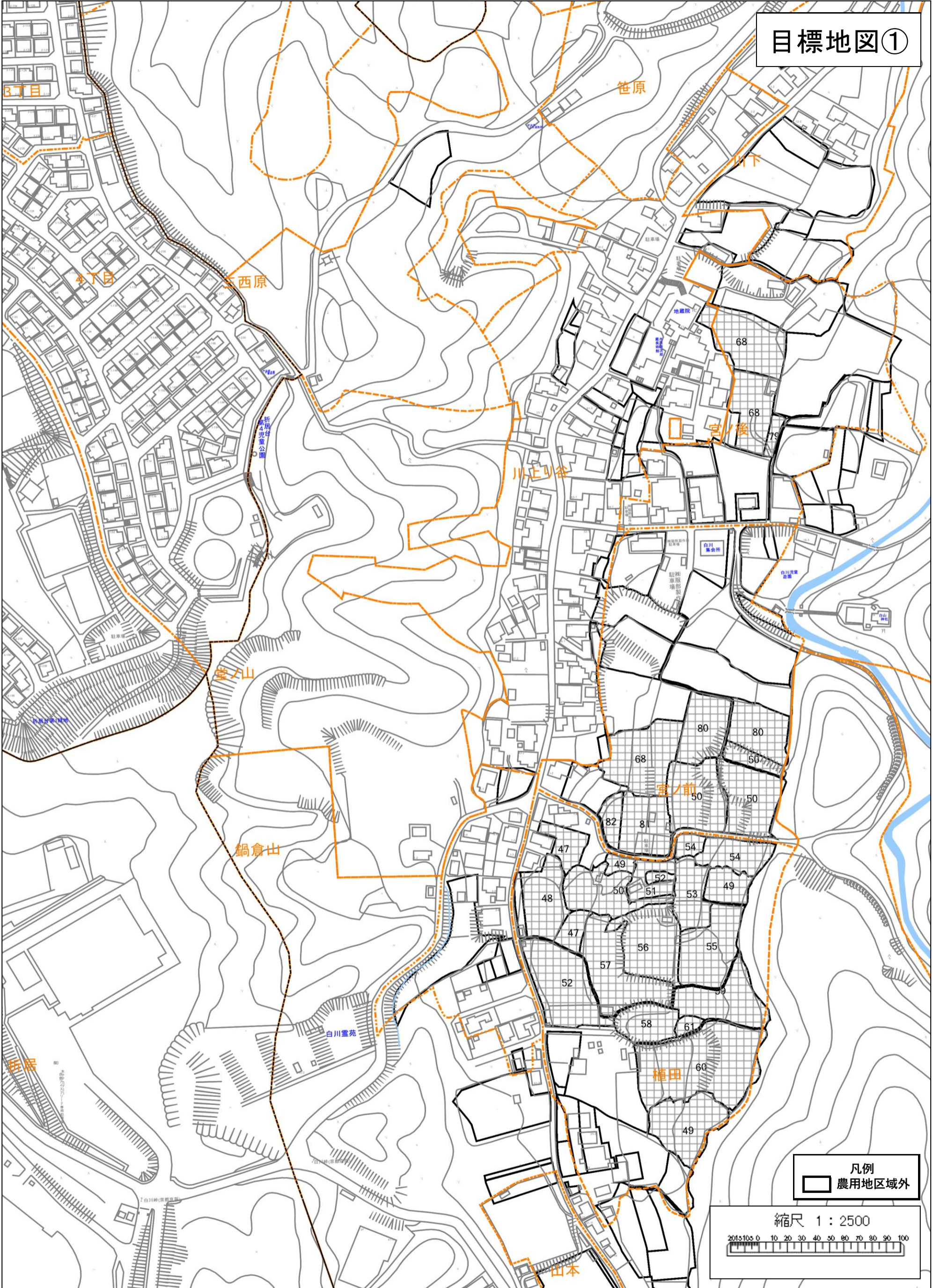
【選択した上記の取組内容】

- ①鳥獣被害防止対策: 気象・生息環境の変化により鳥獣被害が増えてきている。イノシシ・鹿捕獲用の大型箱罠やキツネ捕獲用檻の購入、また侵入防止用柵への補助を検討するなど、猟友会と調整し、有害鳥獣の対策を進める。
- ④畑地化・輸出等(茶業): 輸出に向けた生産者が行う活動に対して関係機関と連携を図り支援を行う。
- ⑩その他(景観): 重要文化的景観に指定されている農地もあるが、農小屋に統一感がなく景観を損ねている面がある。
- ⑩その他(経営支援): 農地の集約化や規模拡大等に伴う新たな投資への支援策の拡充の検討を図る。

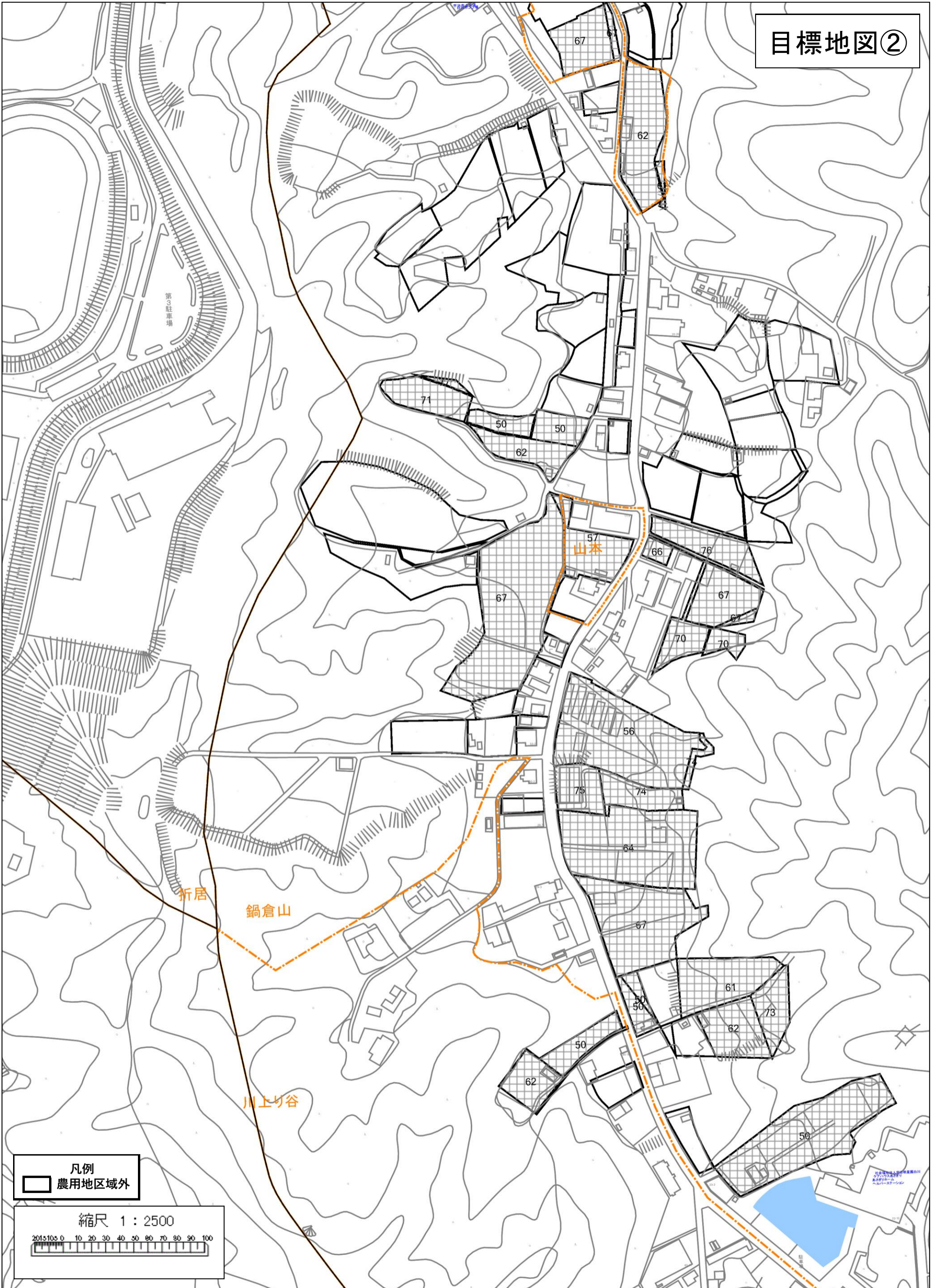
別紙

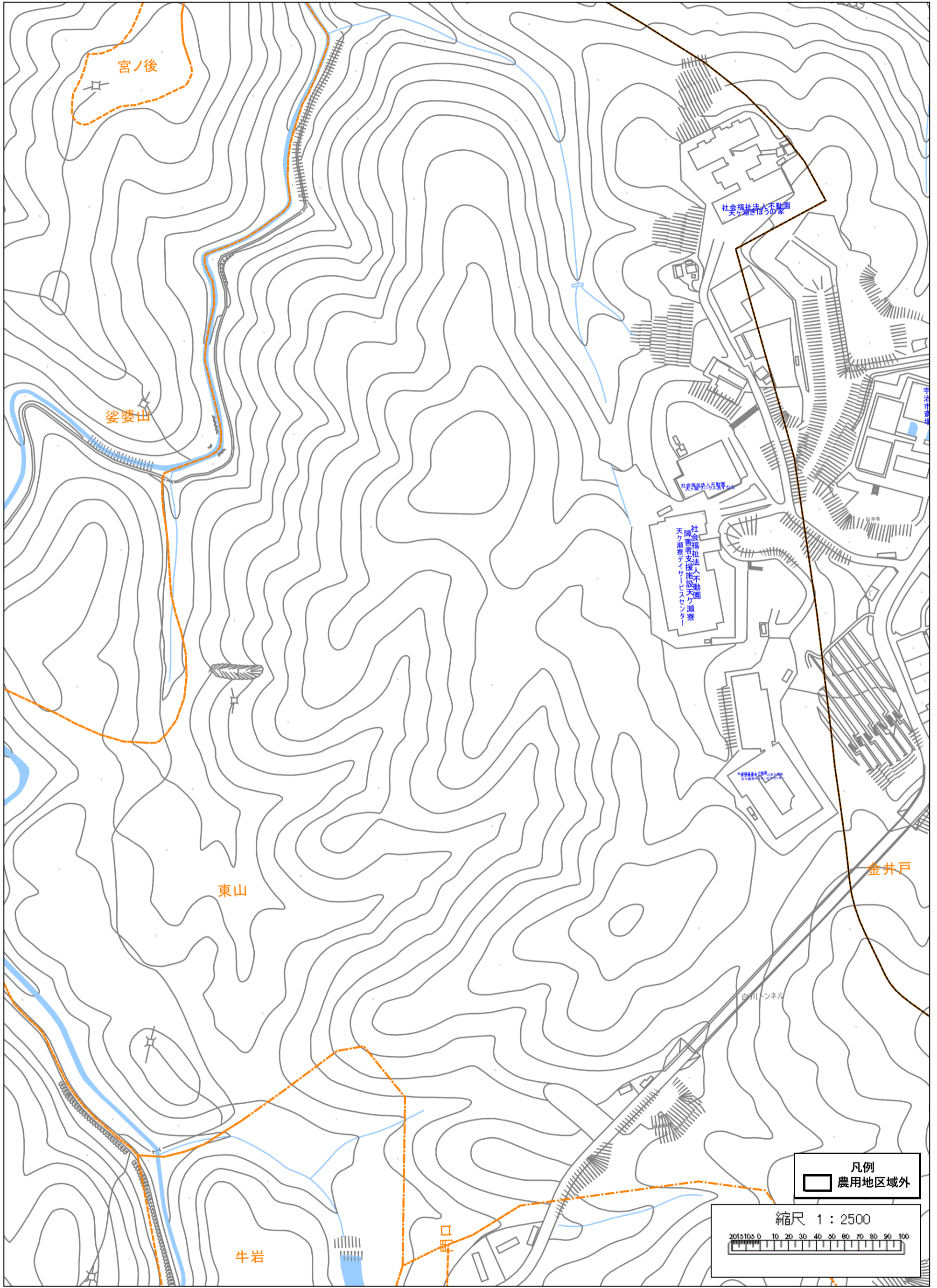
属性	農業を担う者 (氏名・名称)	現状			10年後 (目標年度:令和14年度)					
		公表付番	経営作物等	経営面積(ha)	作業受託 面積(ha)	経営作物等	経営面積(ha)	作業受託 面積(ha)	目標地図 上の表示	備考
1	認農	64	-	0.000		野菜、茶	1.592		64	
2	利用者	67	野菜、茶	1.307		野菜、茶	1.307		67	
3	認就	62	野菜、茶	1.131		野菜、茶	1.131		62	
4	利用者	50	水稲、野菜、茶	1.070		水稲、野菜、茶	1.070		50	
5	認農	70	野菜	1.053		野菜	1.053		70	
6	利用者	66	水稲、野菜、茶	0.867		水稲、野菜、茶	0.867		66	
7	利用者	68	野菜	0.624		野菜	0.624		68	
8	利用者	56	野菜、茶	0.620		野菜、茶	0.620		56	
9	利用者	57	-	0.000		野菜、茶	0.512		57	
10	利用者	61	野菜	0.301		野菜	0.301		61	
11	利用者	60	野菜	0.298		野菜	0.298		60	
12	利用者	63	水稲、野菜	0.272		水稲、野菜	0.272		63	
13	利用者	55	野菜	0.270		野菜	0.270		55	
14	利用者	80	水稲、野菜	0.229		水稲、野菜	0.229		80	
15	利用者	71	野菜	0.226		野菜	0.226		71	
16	利用者	49	水稲、野菜、茶	1.409		水稲、野菜、茶	0.195		49	
17	利用者	52	水稲、野菜	0.188		水稲、野菜	0.188		52	
18	利用者	59	野菜	0.174		野菜	0.174		59	
19	利用者	48	野菜、茶	0.146		野菜、茶	0.146		48	
20	利用者	76	野菜	0.136		野菜	0.136		76	
21	利用者	47	野菜	0.121		野菜	0.121		47	
22	利用者	74	野菜	0.116		野菜	0.116		74	
23	利用者	54	水稲	0.105		水稲	0.105		54	
24	利用者	81	野菜	0.101		野菜	0.101		81	
25	利用者	69	野菜	0.097		野菜	0.097		69	
26	利用者	78	野菜、茶	0.090		野菜、茶	0.090		78	
27	利用者	73	-	0.000		野菜	0.088		73	
28	利用者	53	水稲	0.082		水稲	0.082		53	
29	利用者	58	野菜	0.066		野菜	0.066		58	
30	利用者	65	水稲	0.063		水稲	0.063		65	
31	利用者	75	野菜	0.061		野菜	0.061		75	
32	利用者	51	野菜	0.058		野菜	0.058		51	
33	利用者	82	野菜	0.047		野菜	0.047		82	
34	利用者	72	野菜	0.038		野菜	0.038		72	
35	利用者	79	水稲、野菜、茶	0.025		水稲、野菜、茶	0.025		79	
36	利用者	77	野菜、茶	0.002		野菜、茶	0.002		77	

目標地図①



目標地図②





宮ノ後

娑婆山

東山

牛岩

金井戸

白川トンネル

社会福祉法人不動園
天ヶ瀬きぼうの家

社会福祉法人天ヶ瀬園

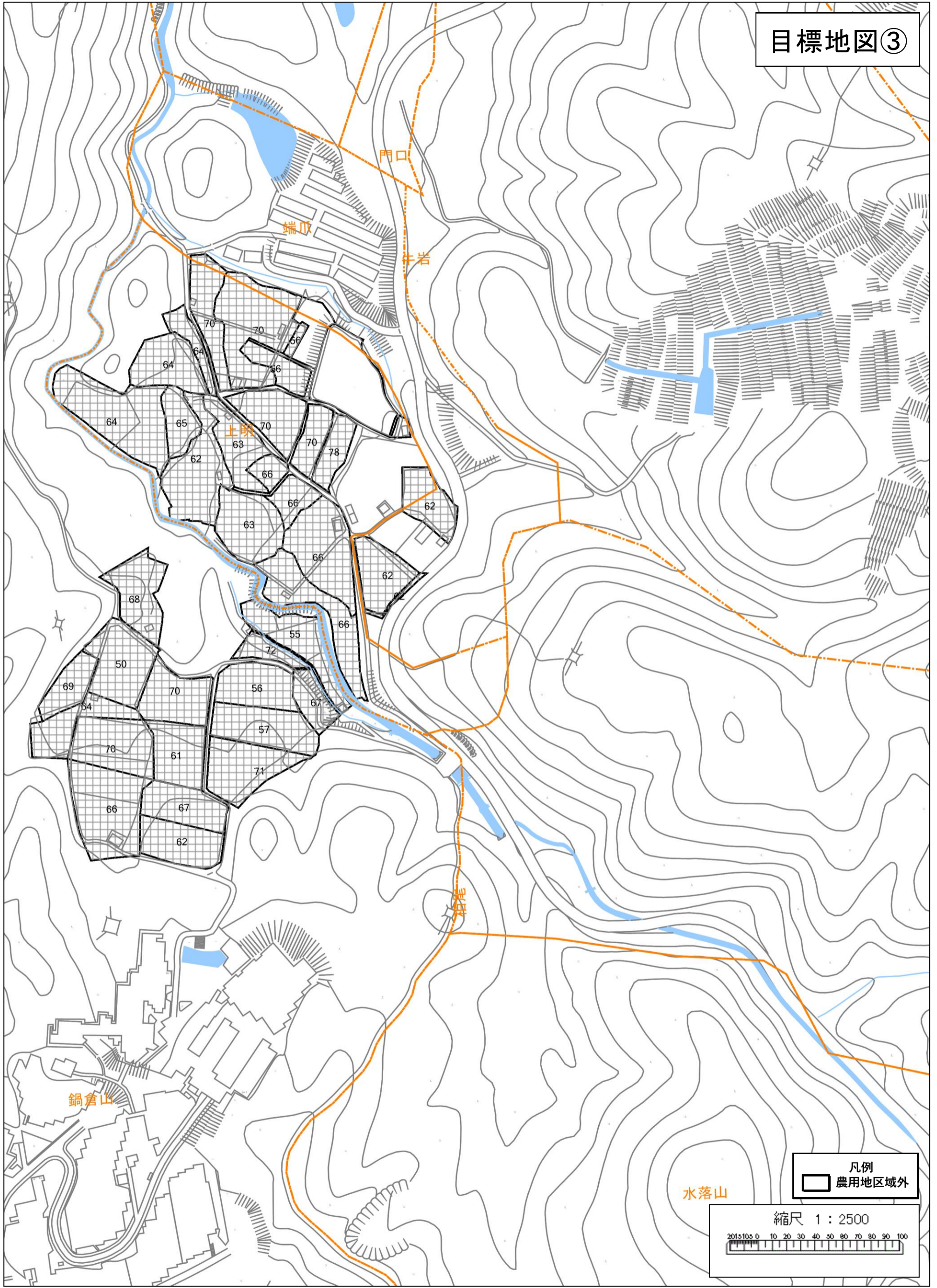
社会福祉法人不動園
障害者支援施設天ヶ瀬
天ヶ瀬療養デイサービスセンター

社会福祉法人不動園
天ヶ瀬きぼうの家

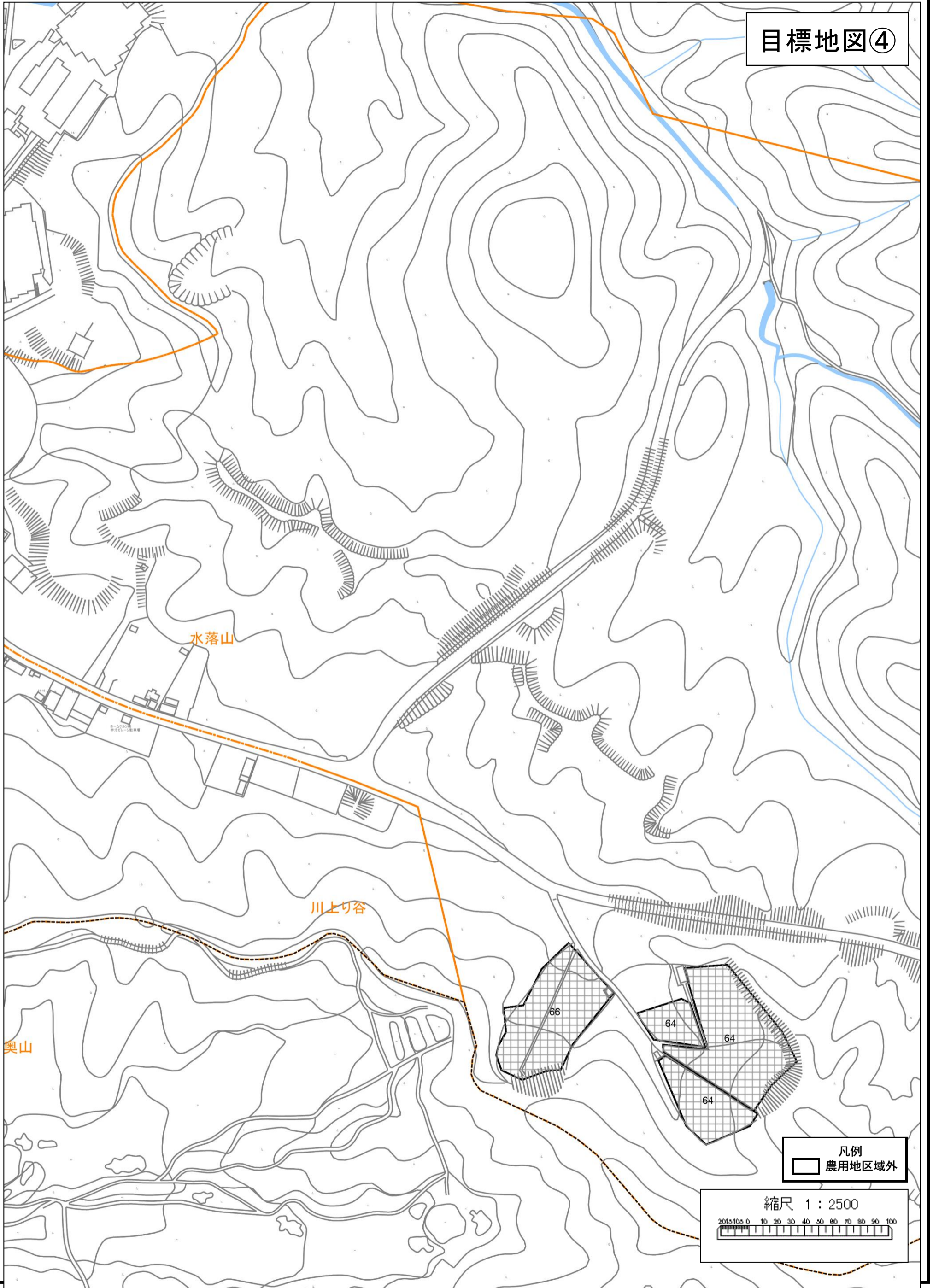
凡例
 農用地区域外



目標地図③



目標地図④



凡例
 □ 農用地区域外

