

第10回 宇治西小倉学園開校準備委員会 次第

日 時 : 令和7年12月15日(月) 19時
場 所 : 西小倉小学校ランチルーム

教育目標

互いに尊重し合い 主体的に行動し 未来を切り拓く児童生徒の育成
～学び つながり しなやかに～

目指す児童生徒像

自ら学び 考える人 他者と対話し つながる人 しなやかに 行動する人
～We are the Leaders～

- 1 開会・挨拶
- 2 報告事項
 - ・施設整備の状況
 - ・スクールガイドについて
- 3 専門部会の取組状況の報告
 - ・学園歌について
 - ・こども見守りについて
- 4 その他
- 5 閉会

【資料】

- 資料① スクールガイド
- 資料② 学園歌について
- 資料③ こども見守りについて

宇治西小倉学園

宇治市立にしおぐら小学校・宇治市立西小倉中学校

令和8年（2026年）4月開校

スクールガイド

『なかま・地域とともに
未来を創造』



宇治西小倉学園 新入学・進級スクールガイド

◆ も く じ ◆

はじめに・・・・・・・・・・・・・・・・	2
教育目標・教育方針・・・・・・・・	3・4
宇治西小倉学園の教育について・・・・・・・・	5・6
学園章について・・・・・・・・	7
令和8年度 児童生徒数・学級数について(見込み)・・・・・・・・	8
校舎配置図・・・・・・・・	9・10
日課表(時程)について・・・・・・・・	11・12
にしおぐら小学校の通学について・・・・・・・・	13
特別活動(児童生徒会等)について・・・・・・・・	14・15
制服・体操服・安全帽・かばん・上履き等について・・・・・・・・	16～19
メディアセンター(学校図書館)について・・・・・・・・	20・21
健康について(保健室から)・・・・・・・・	22・23
給食について・・・・・・・・	24～26
学校諸費について・・・・・・・・	27
今後のPTA活動について・・・・・・・・	28
開校式・始業式・入学式について(予定)・・・・・・・・	29
I年間の学校生活について(予定)・・・・・・・・	30
災害発生時の非常措置について・・・・・・・・	31・32
新I年生(小学校)の保護者の皆様へ・・・・・・・・	33・34
開校に向けた各学年の準備等について・・・・・・・・	35
宇治西小倉学園 Q & A・・・・・・・・	36

はじめに

平素は、宇治西小倉学園校区 3 小 1 中学校（西小倉小学校、北小倉小学校、南小倉小学校、西小倉中学校）の教育活動にご理解・ご協力を賜り、誠にありがとうございます。

さて、いよいよ宇治西小倉学園が令和 8 年（2026 年）4 月に開校いたします。新入学を迎える子どもたちはもとより、これまでの 3 小 1 中学校から宇治西小倉学園に移行する在校生並びに保護者の皆様がとまどうことなく 4 月を迎えられるよう、知っておいていただきたいことをこのたびスクールガイドとしてまとめました。

宇治西小倉学園の教育目標をはじめ、教育の内容・施設概要など、学校の全体像に加え、子どもたちが学園生活を送るにあたって頭に入れておいてほしいこと、気をつけてほしいこと等を説明しています。

ご一読の上、ご家庭におかれましても、子どもたちの入学・進級に向けたご準備・お心づもりのほど、よろしくお願いいたします。

宇治西小倉学園校区小・中学校長

西小倉中学校長 齋藤 英司

西小倉小学校長 芦田 吉生

北小倉小学校長 市橋 公也

南小倉小学校長 手塚 ゆかり

教

育

目

標

互いに尊重し合い 主体的に行動し
未来を切り拓く 児童生徒の育成
～学び つながり しなやかに～

【目指す児童生徒像】

自ら学び考える人 他者に対話しつながる人 しなやかに行動する人
～We are the Leaders～

合言葉: We are the Leaders
一人一人は、すでに自分自身の人生を切り拓くリーダーである

自ら学び考える人

- ・子どもが本来持っている能動性を発揮
- ・学びたいを尊重する仕掛けや環境づくり

他者に対話しつながる人

- ・対話することで自分の思いや考えを認識、分析
- ・個別学習と協働学習の往還

しなやかに行動する人

- ・自分に謙虚に、相手を尊重し、夢や目標に向かって粘り強く行動
- ・失敗を肯定的に捉え、試行錯誤を繰り返しながら挑戦
- ・グローバルな視点を持ち、地域社会（ローカル）に貢献
⇒グローバルな人材の育成

自ら学び
考える力

つながる力

しなやかに
行動する力

宇治西小倉学園の教育

Uji NishiOgura Gakuen Concept

家庭

家庭での子育て

地域

学校運営協議会と
地域学校協働活動の
一体的な推進

宇治西小倉学園の9年間を見通した教育

～1年生から9年生の子どもたちの育ちと学びをつなぐ～

◇小・中学校を一体的な組織とし、義務教育9年間の3つのステージ
〔前期（1～4年生）・中期（5～7年生）・後期（8・9年生）〕を
まとまりとして捉え、児童生徒の発達段階に応じた系統的な指導を
実施

◇施設一体型の特長を生かした小中一貫教育を実施

◇課題解決型の学習を柱に据えた主体的な学習活動を展開

◇西小倉地域の歴史・自然・人材を生かした学習活動を実施

宇治西小倉学園では、小学1年生から6年生、中学1年生から3年生を9年間のまと
まりの中で、子どもたち、また教職員が小学校・中学校の校種の別なく連携して日々活
動することから各学年を次のように呼びます。

	にしおぐら小学校						西小倉中学校		
ステージ	前 期				中 期		後 期		
学年	小1	小2	小3	小4	小5	小6	中1	中2	中3
呼び方	1年生	2年生	3年生	4年生	5年生	6年生	7年生	8年生	9年生



宇治西小倉学園の教育

Uji NishiOgura Gakuen Concept

宇治西小倉学園では、西小倉地域の自然や人材など様々な『強み』を最大限に生かし、学校と家庭・地域が協働し、グローバルな視野を持った児童生徒を育成します。

3小学校・1中学校が統合して新たに誕生した施設一体型小中一貫校

西小倉コミュニティの中心的な役割を担い、この地における「人づくり」と「まちづくり」を一体的に推進する。

地球規模の視野で、系統的な人権教育を推進する中で、多様性や異文化への理解を深め、世界に通用するコミュニケーション能力を身に付ける。



宇治の地、かつての巨椋池の上に建ち、SDGsを念頭に豊かな環境を生かした教育を進める。9年間を通して、自然体でありのままの自分を表現し、受け入れられる集団の形成を目指す。

先進的なメディアセンターをフルに活用し、世界に誇るニンテンドーミュージアムにも引けを取らない、独創的な発想で、自分を高めることにチャレンジしていく。自分らしさを大切に、自分軸の基礎を築いていく。

concept

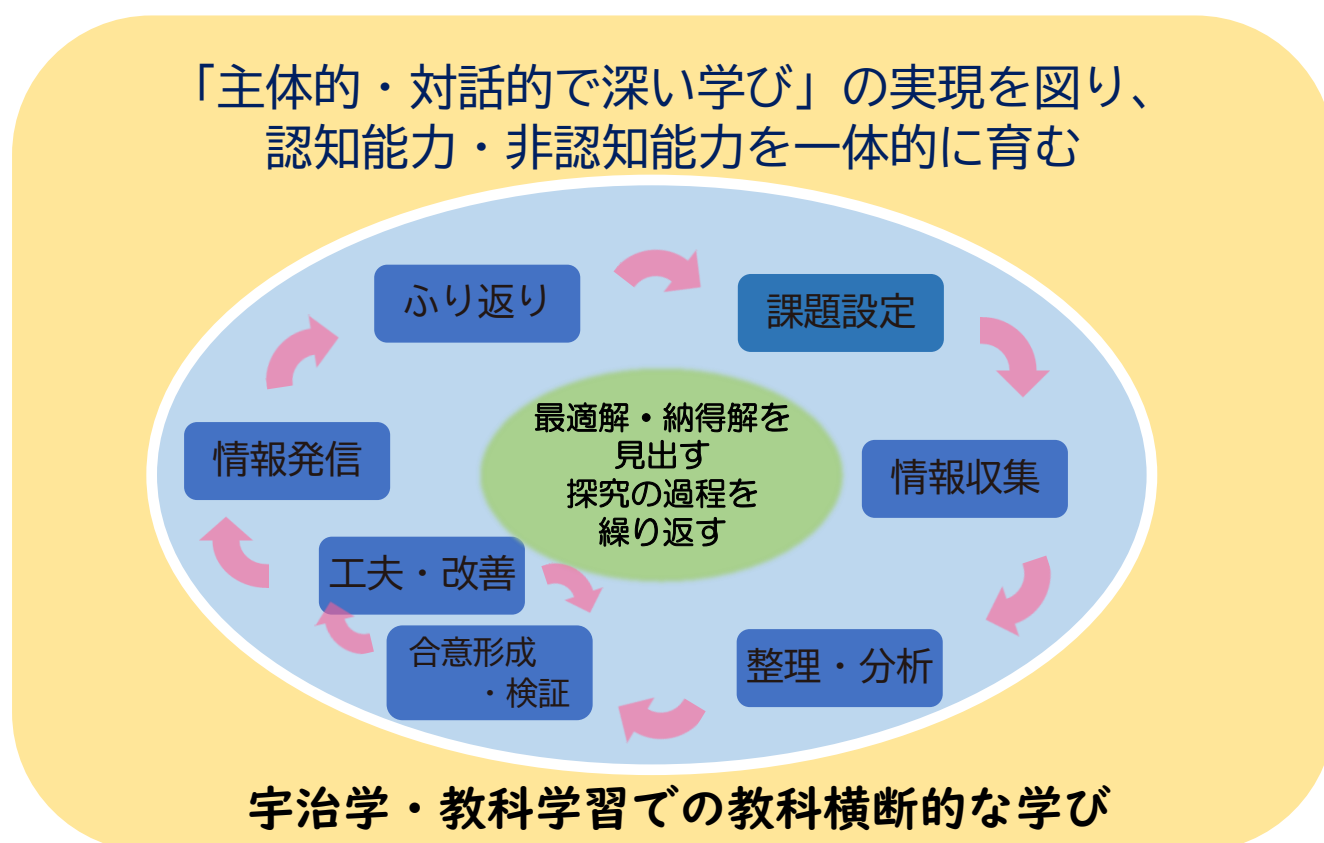
課題解決型の学習を推進

予測困難な時代において、自分の夢の実現を目指し、幸せな生活を送るためには、「何を学ぶか」という学習内容に加えて「どのように学ぶか」という視点も大切にされています。

現在、『生涯にわたって学び続ける力』が求められており、児童生徒が自ら学ぶ「主体的・対話的で深い学び」の一層の充実が進められています。その手法の一つが「課題解決型の学習」です。

宇治西小倉学園では、地域（宇治・西小倉）の課題に目を向け、児童生徒が自ら課題を設定し、当事者意識を持って解決に取り組む課題解決型の学習を大切にしていきます。

宇治西小倉学園での課題解決型の学習のイメージ



〔課題解決型の学習を推進していくための授業のポイント〕

- ◇「課題に気づき、向き合う体験学習」、「学びを深める場面」、「ゴール」を設定する。
- ◇課題解決に向けた見通しを持たせる。
- ◇ともに考え、答えを引き出す（答えは子どもたちが決める）。
- ◇最適解・納得解に向けた手立てを助言する。

宇治西小倉学園の 学園章について



【デザイン応募者の想い】

元々、巨椋池があったこの地は、蓮の花が咲く場所でした。蓮の花は咲くときれいに広がっていくのが特徴です。未来に広がるという意味を込めて蓮の花を感じさせるようなデザインにしました。

応募者の想いのとおり、巨椋池に咲いた蓮の花のように、子どもたちの未来が広がるような学校にしていきます。

※中央の「西」の文字は、現在の西小倉中学校の校章を使用します。

宇治西小倉学園の学園歌・学園章について

〔学園歌〕

学園歌のキーワードを西小倉地域の児童生徒、地域の方に募集し、宇治市に所縁のある方に作詞・作曲していただいております。

〔学園章〕

学園章のデザインは、西小倉地域の児童生徒と地域の方に募集し、開校準備委員会 校歌・校章部会の委員の方々により選考していただきました。

令和8年度 児童生徒数・学級数について（見込み）

◆児童生徒数・学級数は、令和6年度の推計値に基づいています。

◆特別支援学級は、子どもの状況に応じて設置されます。

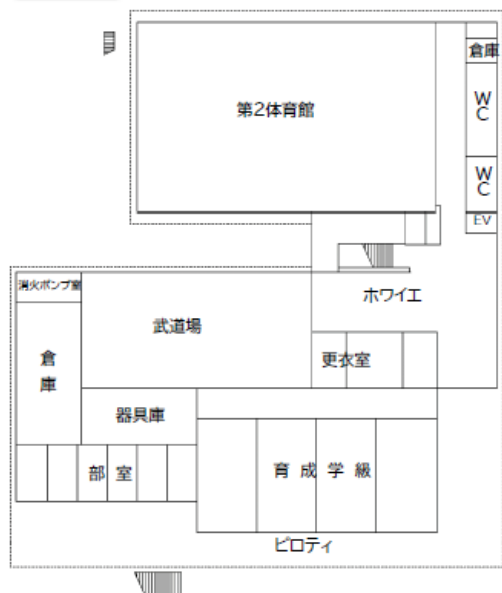
学 年	児童生徒数	学級数
1 年 生	8 4	3
2 年 生	9 6	3
3 年 生	9 4	3
4 年 生	8 9	3
5 年 生	1 1 1	4
6 年 生	1 1 9	4
たんぽぽ学級	2 6	5
7 年 生	9 6	3
8 年 生	8 9	3
9 年 生	8 4	3
翼学級	1 4	2
計	9 0 2	3 6

※学級数については、今後児童生徒数の増減により変更になることがあります。

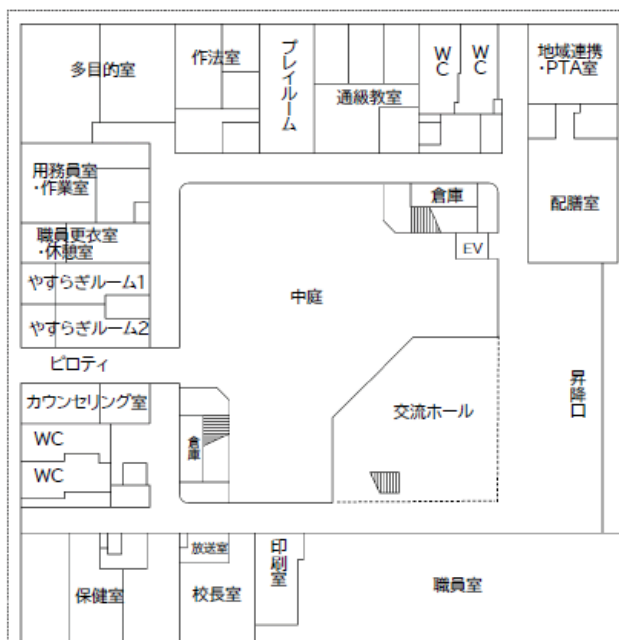
校舎配置図

※当初の予定です。今後、変更する場合があります。

1 階

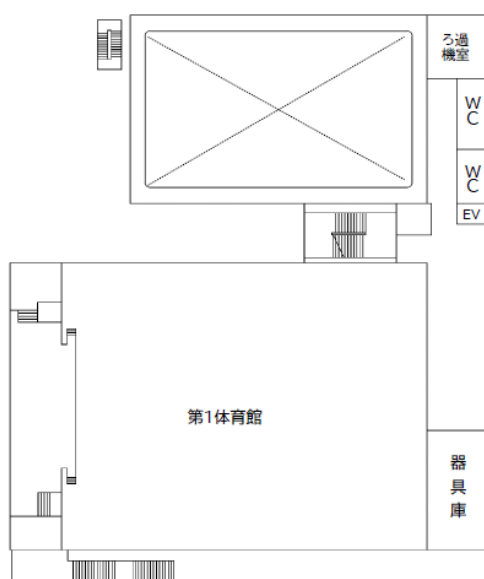


アリーナ棟

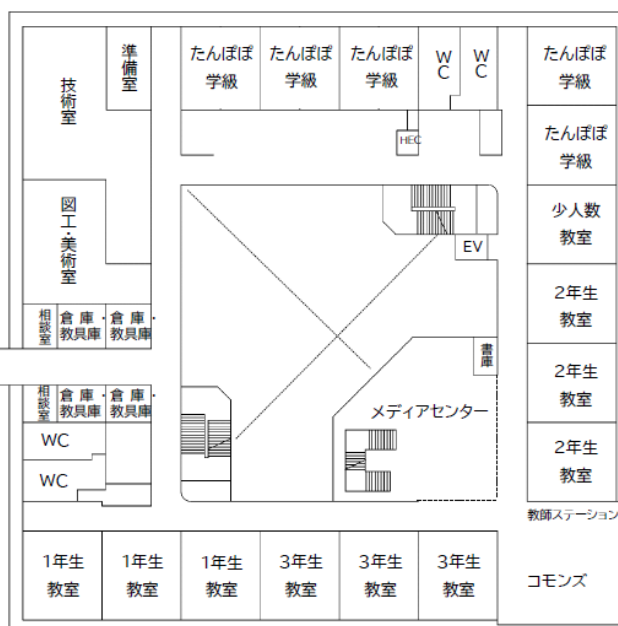


校舎棟

2 階

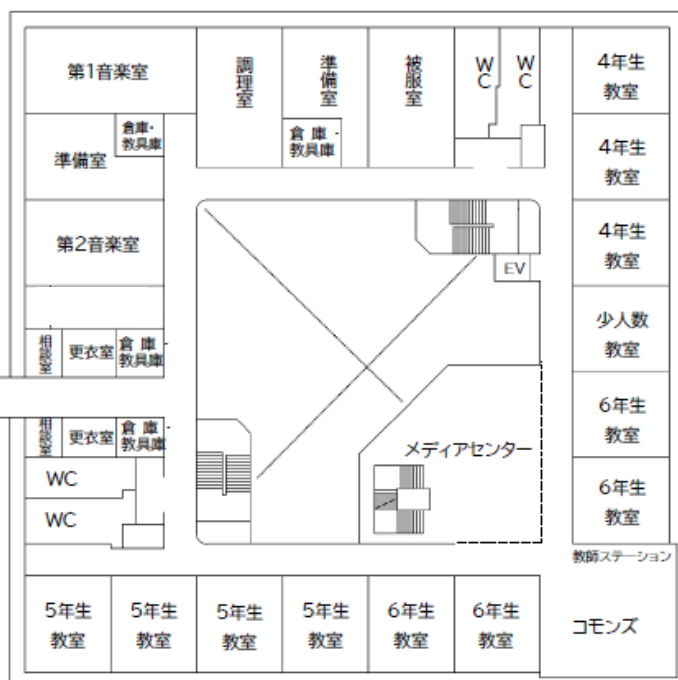
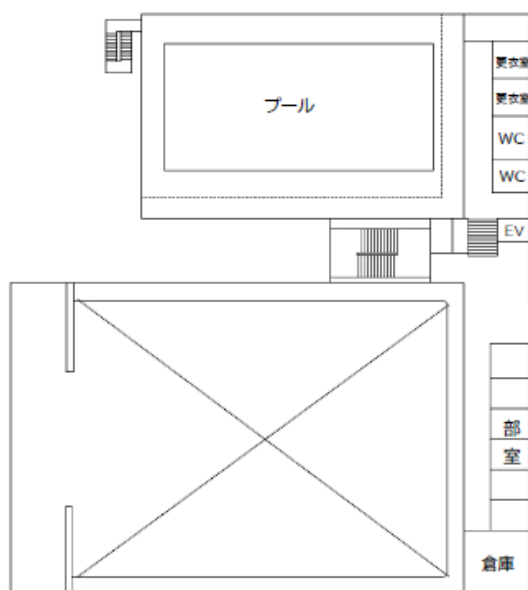


アリーナ棟

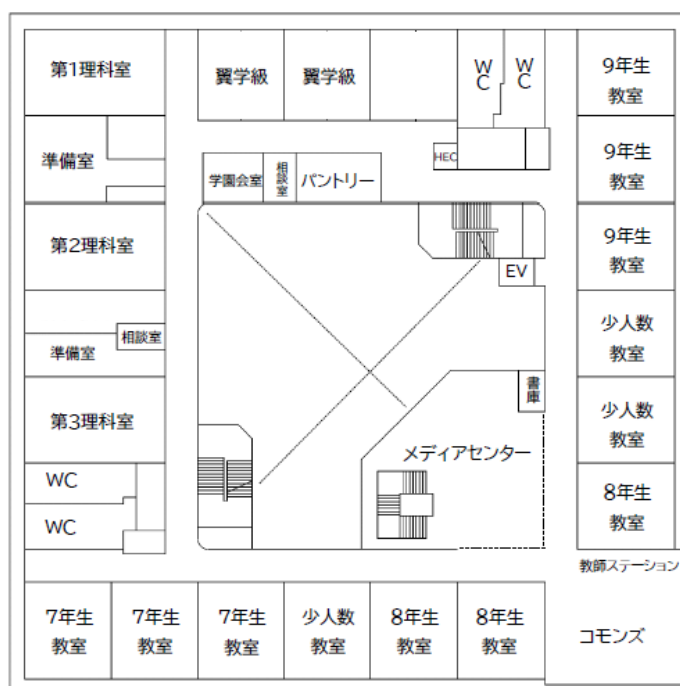


校舎棟

3 階



4 階



日課表（時程）について

- ◆小学生は8時05分から8時20分頃の登校、中学生は8時15分から25分頃の登校となります。小学生は、集団登校となります。
- ◆朝学習・朝の会の後、1時限目の授業が始まります。
- ◆小学生の授業は、1コマ（授業）あたり45分、中学生の授業は、1コマ（授業）あたり50分となります。
- ◆異学年交流や児童生徒会活動が設定できるよう、休み時間やそうじ時間を合わせるように時程を組んでいます。

通 常 校 時

小学校45分授業 中学校50分授業 火・木掃除あり

小学校				
月	火	水	木	金
8:30	朝学習・朝学活			
8:50	1校時			
9:35	休憩 5分			
9:40	2校時			
10:25	中間休み			
10:45	授業準備			
10:50	3校時			
11:35	休憩 5分			
11:40	4校時			
12:25	給食			
13:05	昼休み			
13:25	授業・掃除準備			
13:30	掃除	授業準備	掃除	授業準備
13:45	5校時	5校時	5校時	5校時
14:15	終学活	終学活	終学活	終学活
14:25	6校時	6校時	6校時	6校時
14:30	下校	下校	下校	下校
15:10	下校	下校	下校	下校
15:15	下校	下校	下校	下校
15:25	下校	下校	下校	下校
15:30	下校	下校	下校	下校

中学校				
月	火	水	木	金
8:30	朝学活			
8:45	1校時			
9:35	休憩10分			
9:45	2校時			
10:35	休憩10分			
10:45	3校時			
11:35	休憩10分			
11:45	4校時			
12:35	給食			
13:15	昼休み			
13:30	授業準備	掃除	授業準備	掃除
13:35	5校時	5校時	5校時	5校時
13:45	5校時	5校時	5校時	5校時
14:25	休憩10分	休憩10分	休憩10分	休憩10分
14:35	6校時	6校時	6校時	6校時
14:45	6校時	6校時	6校時	6校時
15:25	終学活	終学活	終学活	終学活
15:35	終学活	終学活	終学活	終学活
15:45	終学活	終学活	終学活	終学活

短縮校時（小・中とも45分授業）

掃除あり

小学校		中学校	
8:30	朝学活	8:30	朝学活
8:45		8:45	
	1校時		1校時
9:30	休憩5分	9:30	休憩10分
9:35		9:40	
	2校時		2校時
10:20	中間休み	10:25	休憩10分
10:35		10:35	
	3校時		3校時
11:20	休憩5分	11:20	休憩10分
11:25		11:30	
	4校時		4校時
12:10	給食	12:15	給食
12:50	昼休み	12:55	昼休み
13:00	掃除準備	13:05	掃除
13:05	掃除	13:20	
13:20		13:20	
	5校時		5校時
14:05	終学活	14:05	休憩10分
14:15		14:15	
	6校時		6校時
15:00	下校	15:00	終学活
15:05		15:10	

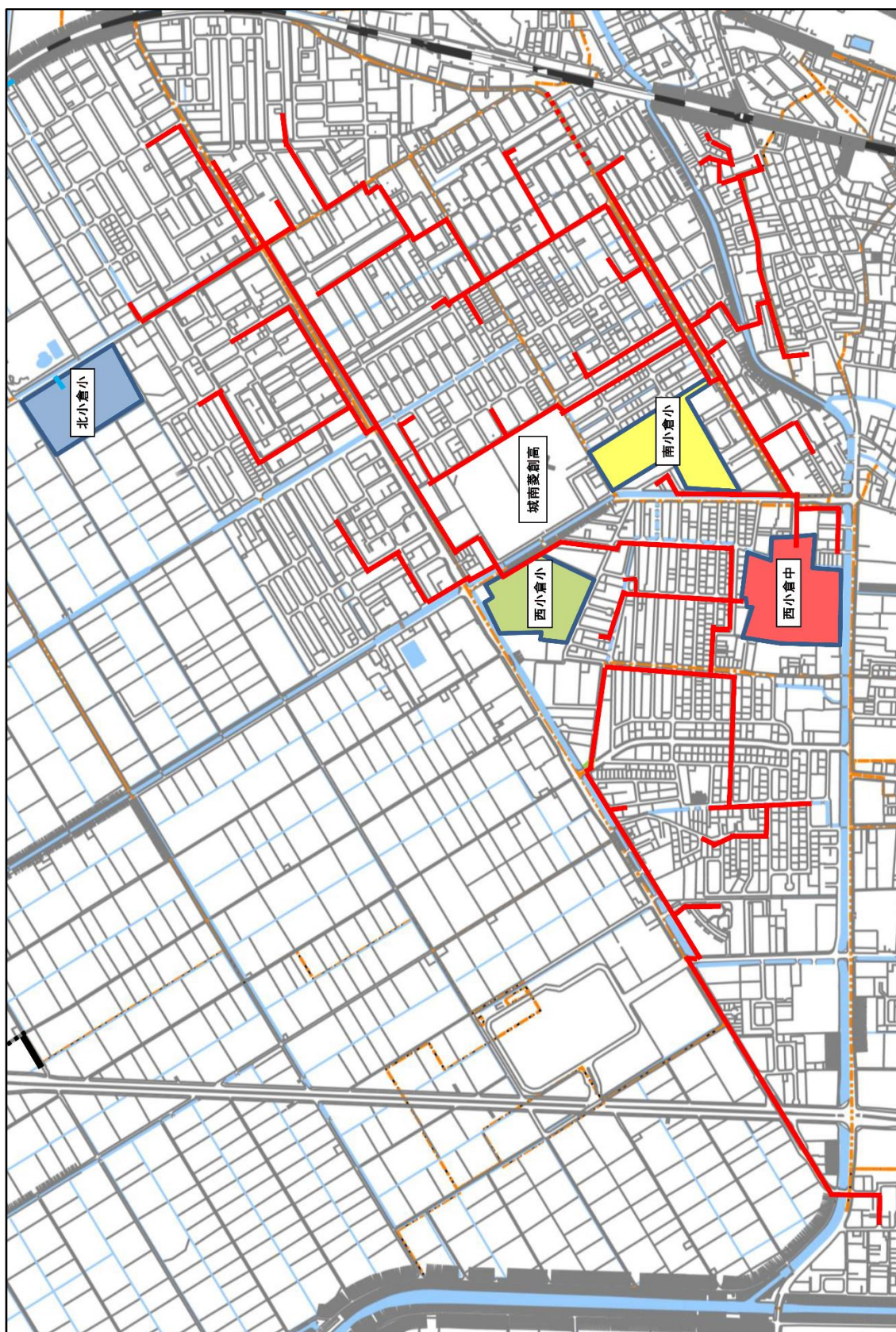
掃除なし

小学校		中学校	
8:30	朝学活	8:30	朝学活
8:45		8:45	
	1校時		1校時
9:30	休憩5分	9:30	休憩10分
9:35		9:40	
	2校時		2校時
10:20	中間休み	10:25	休憩10分
10:35		10:35	
	3校時		3校時
11:20	休憩5分	11:20	休憩10分
11:25		11:30	
	4校時		4校時
12:10	給食	12:15	給食
12:50	昼休み	12:50	昼休み
13:00		13:00	
	5校時		5校時
13:45	終学活	13:45	休憩10分
13:55		13:55	
	6校時		6校時
14:40	下校	14:40	終学活
14:45		14:50	

※ 10月末現在の予定のため、変更する場合があります

にしおぐら小学校の通学について

- ・通学路を通り、安全に気をつけ、交通ルールを守って登下校します。
- ・小学生は集団登校で、8時05分から8時20分頃の登校となります。



特別活動（児童生徒会等）について

一人一人が主役となり、みんなでつながりと
笑顔があふれる学園をつくり上げよう！

前期（１年生～４年生）から中期（５年生～７年生）、後期（８年生・９年生）につなげることを意識した取組を工夫します。

児童生徒会について

中期の始まりである５年生から児童生徒会活動に参加します。行事によって、小・中学校が協力し、運営、活動していきます。

たてわり活動について

様々な行事や取組を通して、学年をこえたつながりを大切にし、活動します。取組や役割の中で、前期・中期・後期を意識できるよう工夫します。

小学校のクラブ活動について

小学校のクラブ活動は、施設一体型の利点を生かして、中学校の部活動体験も計画しています。

詳しい活動内容につきましては、開校後に決定していきます。

自分たちの学校を自分たちでつくっていこう
～We are the Leaders～

子どもたちが自分たちの学校をよりよくしていくために、何ができるかを主体的に考えて活動します。

学園会組織図【５～９年生】

学園総会				
学園本部会				
生徒会本部役員会（７年生・８年生・９年生）			児童会本部役員会（５年生・６年生）	
代表委員会			代表委員会	
学年運営委員会	専門委員会	部活動長会	学年運営委員会	専門委員会
学級委員会			学級委員会	
各学級			各学級	

【学園本部会について】 全学年 / 中学校 / 小学校 / ５．６．７年生

行事や取組によって会議を設けます。

【本部役員の構成について】

５年生～９年生の本部役員（生徒会８年生・９年生の６名と７年生（３名）・児童会５年生・６年生の６名）
 〈生徒会本部役員 ７年生～９年生〉会長（１名）、副会長（２名）、議長（１名）副議長（１名）書記（１名）
 補佐（７年生から３名）
 〈児童会本部役員 ５年生・６年生〉会長（１名）、副会長（２名）、議長（１名）副議長（１名）書記（１名）

【選出方法・任期について】

- ・５年生と６年生は各クラスで選出し任期は前期（４月～１０月）、後期（１１月～３月）の半期とします。
- ・７年生は、前期（４月～１０月）は各クラスで選出、後期は選挙で選出し、任期は１年で生徒会や５年生、６年生とつながりながら活動します。
- ・８年生・９年生は、前年時の選挙で選出し任期は１年とします。

【代表委員会について】

本部役員・学級委員（専門委員長・部活動長は必要に応じて）で構成します。

【学級委員および専門委員について】

５年生と６年生は全員所属し、７年生～９年生は各クラス２名選出します。
 任期は前期（４月～１０月）、後期（１０月～３月）の半期とします。

設置する専門委員会（案）について

７年生～９年生	図書・給食・保健・美化・放送・体育・選挙管理
５年生・６年生	図書・給食・保健・美化・放送・体育・校内掲示



宇治西小倉学園 西小倉中学校 制服

西小倉中学校の「セル服ウィーク」の取組、児童・生徒、保護者からのアンケート結果等をもとに決定しました。



伝統の緑を継承した スカート・スラックス柄



スカートとスラックスは紺色・緑色・水色・オレンジ色の4色のチェック柄で、4校の児童生徒が一つに交わりあう様子を表現した意味も含んでいます。

※ 8・9年生は、現在着ている制服をそのまま着用していただけます。

シャツスタイル



【その他のアイテムについて】

シャツ：白または紺の無地のポロシャツを着用します。

セーター、ベスト等：指定のものはありません。

正装服としてふさわしいものを着用します。

※ 8・9年生は、現在着ている制服をそのまま着用していただけます。

体操服等について

	1年生	2年生	3年生	4年生	5年生	6年生	7年生	8年生	9年生
体育館シューズ	指定の体育館シューズ（小学生用） ※買い替えにあわせて、中学校の体育館シューズを 購入していただいてもかまいません。						指定の体育館 シューズ（中学生用）		
赤白帽	着用する								
体操服	全学年で半袖シャツ・クォーターパンツ								
長袖	必要に応じて指定のものを着用してもかまいません								
ジャージ(上下)					必要に応じて中学校指定の ジャージを着用してもかま いません		指定のジャージ		
水着	スクール水着（紺色が望ましい） 水泳帽（学年ごとの色） ※必要に応じてラッシュガードを着用してもかま いません。								

※ 体育館シューズは指定となりますが、それ以外については現在お使いのものをそのまま使用していただいても結構です。



指定の体育館シューズ（小学生用）



指定の体育館シューズ（中学生用）



半袖シャツ



ジャージ（上）



ジャージ（下）



クォーターパンツ

安全帽・かばん・上履きについて

	1 年生	2 年生	3 年生	4 年生	5 年生	6 年生	7 年生	8 年生	9 年生
安全帽	着用	安全帽等帽子を着用							
かばん	ランリックもしくはランドセル ※色の指定はありません。								
上履き	バレエシューズ ※指定はありません。 ※6年生は、買い替えにあわせて、中学校のサンダルを購入していただいてもかまいません。					指定のサンダル			



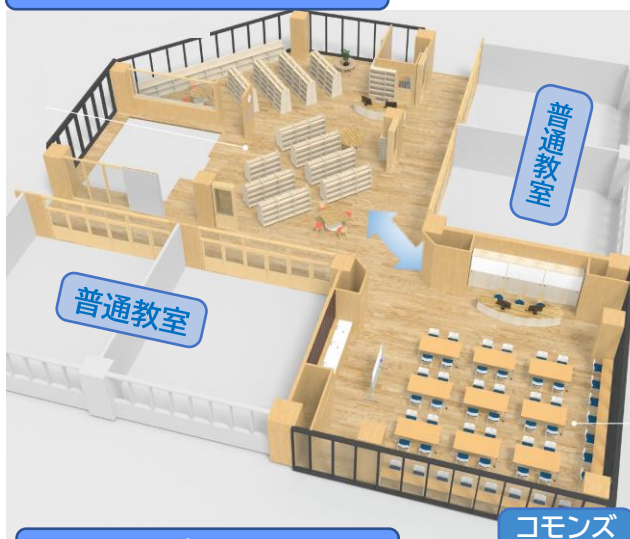
バレエシューズ
※指定はありません



指定のサンダル（中学生用）

メディアセンター（学校図書館）について

4階 メディアセンター
（主に中学生用図書）



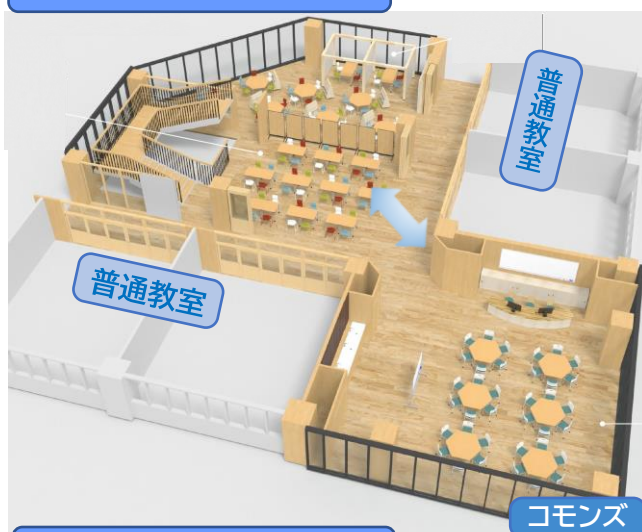
メディアセンター

- ・どの教室からもアクセスしやすい校舎の中心に配置
- ・開放的な空間で、普段から本が身近になる教育環境を創出（2・4階）

コモンズ・教師ステーション

- ・廊下とつながった開放された自由な空間
- ・時間帯、形態を問わず、様々な活動が可能
- ・教師ステーションと一体的な空間で、教師と児童生徒が気軽にかかわれる環境を創出

3階 メディアセンター
（グループワーク等に活用）



3階メディアセンターとコモンズの一体利用

- ・可変性のある机、ホワイトボードに加え、タブレット端末やプロジェクターなど ICT 機器等も活用し、対話や討論、発表をしながら学習を進める環境を整備

【想定している教育内容】

- ・調べた資料を持ち寄ってのグループワーク・グループディスカッション
- ・まとめた内容を皆の前でプレゼンテーション
- ・外国や他校の児童生徒とのオンラインでの意見交換などの幅広い交流

など様々な学習活動の拠点として位置付け

2階 メディアセンター
（主に小学生用図書）



メディアセンターとコモンズの一体利用

- ◇メディアセンターで収集した知識・情報・資料をもとにコモンズでグループワーク、プレゼンテーションなど多様な学習を効果的に実行
- ◇講演・研修など新たな学びにより情報活用能力や課題解決能力を向上

メディアセンター（学校図書館）から

宇治西小倉学園は、「同学年から異学年、地域から世界へ広がる、探究力を高める学び舎」を基本コンセプトに誕生しました。

その中でメディアセンターは学校の中心にあり、どの教室からでも行きやすく、くつろぎながら本を眺めたり、読み聞かせを聞いたりできる読書に親しめる場として、また子どもたちが主体的に調べ学習に取り組みコモンズと一体的に利用することで交流できる場として、設置されました。

2階メディアセンター （小学校図書館）

約 12,000 冊の蔵書があります。

フロアマットのある絵本とお話コーナーで読み聞かせを行います。

3階メディアセンター

- ・グループワークや調べ学習、プレゼンテーションなど学びの場
- ・学校内の情報をオンラインで各クラスに伝える拠点

4階メディアセンター （中学校図書館）

約 12,000 冊の蔵書があります。

小説をはじめ、将来に関する本や部活動に役立つ本をそろえています。



貸出について

小学校は一人2冊を1週間借りられます。

中学校は一人2冊を2週間借りられます。

長期休業に入る前は、一人3冊借りられます。（小中とも）

委員会活動



小学校も中学校も委員会主体で活動を決め、メディアセンターでの貸し出し活動を年間通して行います。

読書週間や選書会等では、本の紹介や、読み聞かせを行ったり、選書会の運営の手伝いを行ったりします。

図書館ボランティアの紹介

図書館の掲示物の作成や本の修理、新しい本が入った時には、貸出準備や読み聞かせをしてくださいます。

図書館教育部の取組

- ・選書会
- ・読み聞かせ
- ・読書週間
- ・委員会活動
- ・読書感想文などのコンクールの斡旋



コモンズ

メディアセンターで収集・整理した知識・情報・資料を活用して、グループワークやプレゼンテーションなどの多様な学習活動を行います。



健康について（保健室から）

学校では、保健教育や保健管理を行っています。

○保健教育の内容

年間を通じ、各教科の学習内容も考慮しながら計画的に進めていきます。
 発達段階に応じ、生活習慣、感染症予防、心の健康、歯の健康等について保健教育を実施し、義務教育段階で基本的生活習慣を確立させ、生涯健康で充実した生活が実践できる児童生徒の育成を目指します。
 指導内容は各家庭にもお知らせしますので、ご家庭でも継続して取り組んでいただけるよう、ご協力をお願いいたします。

○定期健康診断の内容

検査項目	1年生	2年生	3年生	4年生	5年生	6年生	7年生	8年生	9年生
身長・体重	○	○	○	○	○	○	○	○	○
視力	○	○	○	○	○	○	○	○	○
聴力	○	○	○		○		○		○
色覚	1年生の希望者						7年生の希望者		
内科	○	○	○	○	○	○	○	○	○
歯科	○	○	○	○	○	○	○	○	○
眼科	○	○	○	○	○	○	○	○	○
耳鼻科	○	○	○	○	○	○	○	○	○
四肢の状態	○	○	○	○	○	○	○	○	○
結核（問診）	○	○	○	○	○	○	○	○	○
心電図	○			○			○		
検尿	○	○	○	○	○	○	○	○	○

※健康診断の結果、治療が必要な場合は文書でお知らせいたします。速やかに受診してください。

○学校感染症について

病気によっては、本人の静養と他の児童生徒への感染を防止するため、学校保健安全法の規定に基づき出席停止となります。下表のような感染症と診断された場合は、速やかに学校までご連絡ください。

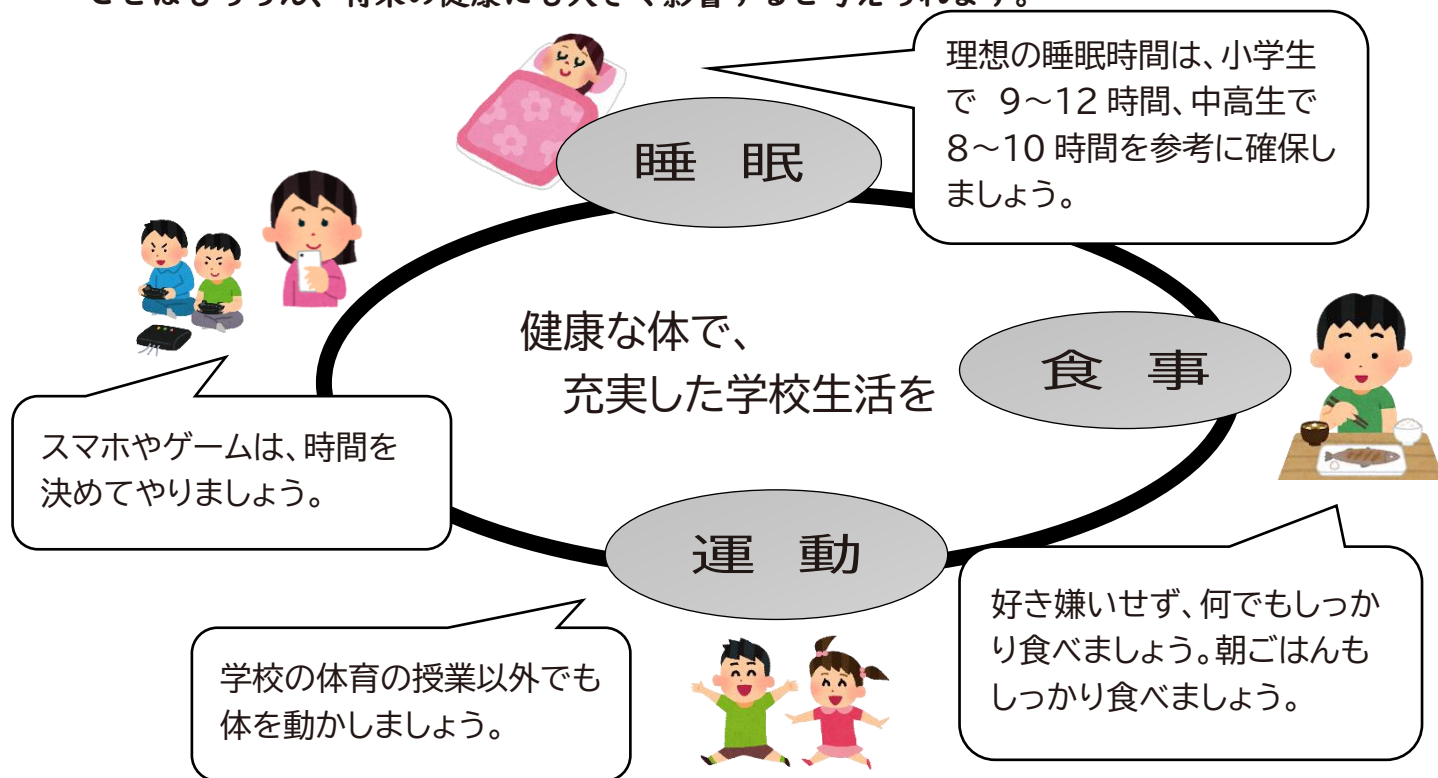
学校感染症と出席停止期間の基準（一部）

令和7年11月現在

感染症の種類	出席停止期間の基準
インフルエンザ	発症後5日経過し、かつ解熱後2日を経過するまで
新型コロナウイルス感染症	発症後5日経過し、かつ症状が軽快した後1日を経過するまで
流行性耳下腺炎	耳下腺の腫脹が出た後5日を経過し、かつ全身状態が良好になるまで
風 疹	発疹が消失するまで
麻 疹	解熱後3日を経過するまで
水 痘	すべての発疹が痂皮化するまで
咽頭結膜熱	発熱、咽頭炎、結膜炎などの主要症状が消退した後2日を経過するまで
流行性角結膜炎	医師により、感染のおそれがないと認められるまで

規則正しい生活習慣

心身ともに健康で充実した学校生活を送る為には、規則正しい生活を送ることが何よりも大切です。また、義務教育9年間で子どもたちの心と体は、日々大きく成長し発達していきます。この時期に規則正しい生活習慣を確立させることは、充実した学校生活を送ることはもちろん、将来の健康にも大きく影響すると考えられます。



保健室から

保健室は、こころとからだの教室です。

○身体測定や健康診断を行います。

○学校でのけがの手当てや、体調不良時に一時的に休養することができます。

○こころやからだについて知りたいときに相談できます。

○気持ちが落ち着かない時や体調に不安がある時には相談に来てください。

宇治西小倉学園では、発育発達段階に合わせた対応ができるよう、保健室は小学校と中学校で分かれています。

また、学園全体の保健センターとしての役割も担っており、義務教育9年間、切れ目のない保健管理と健康管理を行っています。

給食について

令和8年度「中学校給食」が始まります！

宇治市五ヶ庄三番割に
給食センター建設中！



完成予想図

Q.給食センターって、何をするとこ？

A.複数の学校の給食を一括して調理する施設です。

Q.誰の給食を作るの？

A.市内の中学校と宇治西小倉学園（小学校・中学校）の給食を作ります。



Q.どんな給食を作るの？

A.にしおぐら小学校の給食は市内の他の小学校と同じ献立を作ります！

中学校の給食は中学生向けの献立を作りますよ！お楽しみに(^_^)

Q.運ばれる給食って、冷めてない？

A.安心して下さい！

「保温・保冷食缶」という入れ物にごはんやおかずを入れて、温かいものは温かく！冷たいものは冷たいまま！給食を食べられます。



小学校の給食の
思い出は…



セレクト給食も
あるのかな…

Q.食物アレルギーがあるのですが…



A.特定原材料8品目「卵、乳、小麦、えび、かに、そば、落花生、くるみ」に対応します。

開始までに、対応を希望されるご家庭とは、別途調査の上で面談をさせていただきます。

給食センターにおける食物アレルギー対応について ～保護者用概要版～

宇治市教育委員会

宇治市教育委員会では、全ての子ども達が安全で安心な学校生活を送ることができるように文部科学省の指針を元に『安全性』を最優先とした対応を行います。

食物アレルギー対応実施基準

- ◇ 食物アレルギー対応は、医師の診断に基づいて行います。
- ◇ 医師の診断を受け『学校生活管理指導表』を必ず提出してください（1年に1回）。
- ◇ 「医師の診察・検査（可能な限り食物負荷試験）により食物アレルギーと診断され、医師から特定の食物に対して対応の指示があること」、「家庭においても医師から指示のあった原因食物の除去を行っていること」が必要です。

対応する原因食物について

提供しない食品



そば



ピーナッツ



くるみ・その他ナッツ

除去食対応する食品



卵



乳



小麦



エビ



カニ

- ◇ 重篤な症状を引き起こす可能性が高い食材である【そば、落花生（ピーナッツ）、くるみ（ナッツ類）】は給食では使用しません。
- ◇ 食物アレルギー除去食は、【卵・乳・小麦・エビ・カニ】の除去したものを提供します。
- ◇ 【卵・乳・小麦・エビ・カニ】以外で食物アレルギーの原因となる食物は、学校と給食センターが連携し教室での誤食を防ぐために情報共有します。必要に応じて一部弁当の持参をお願いすることがあります。

主な対応方法

- ◇ 詳細な献立表（「個別食物アレルギー対応表」）による情報提供
食物アレルギーの申請をしている家庭には、使用する食物がわかる献立表（原材料配合表）をお渡しします。
- ◇ 除去食対応
給食の材料に「卵、乳、小麦、エビ、カニ」を使用している場合、これらを除いた除去食を提供します。
- ◇ 弁当対応
除去食対応食品以外の食物アレルギーの原因となる食物は、詳細な献立表（「個別食物アレルギー対応表」）で「提供なし」とお知らせします。必要に応じて、家庭から一部または全て弁当の持参をお願いします。

※弁当は、学校では預かりませんので、適切な保管となるようご協力をお願いします。



食物アレルギー対応の安全性確保

- ◇ アレルギー対応は「食べる」か「食べない」かの完全除去対応とします。
分量や調理方法（加熱をするかしないか等）の違いでは「食べる」か「食べない」を決めません。
- ◇ 食物アレルギー対応食は、一つの献立につき、1種類とします。
除去食は、一つの料理につき、申請されたアレルギーの原因となる食物を全て除いた1種類だけを調理します。
- ◇ 除去食の提供はアレルギー対応専用容器を使用します。
原因食物の誤食を防ぐために、除去食は専用のランチジャーを使用します。
ランチジャーには除去食を1品盛り付け、その他の給食は教室で配膳します。
- ◇ アレルギー対応食があるお子様は、安全のためその日は「おかわり」できません。



給食費について

- ◇ アレルギー対応で提供しなかった「飲用牛乳」「パン」の代金は年度末に返金させていただきます。
- ◇ 「ごはん」「おかず」の代金は返金できませんのでご了承ください。

保護者の皆様へのお願い



- ◇ 「学校生活管理指導表」は毎年1回の提出をお願いします。
アレルギー症状は、命にかかわる重篤な状況になることもあります。アレルギー事故を防ぐためには、医師の診断に基づいて適切な対応をする必要があります。
アレルギー症状は、成長とともに変化しやすいと言われています。症状に変化がない場合でも毎年1回の提出が必要です。提出がない場合は、対応を検討できません。
- ◇ 詳細な献立表（「個別食物アレルギー対応表」）は、前の月までにお渡しします。対応食について内容を確認いただき、期日までにご提出をお願いします。
- ◇ 主治医からの指示内容や給食内容について、必ずお子さまと一緒に確認してください。
- ◇ 飲み薬や塗り薬を学校に持参する必要がある場合は、原則自己管理とさせていただきます。服用等についても、お子さまに十分説明していただくをお願いします。
- ◇ ご不明な点等は、下記連絡先までお問合せいただきますようお願いいたします。

給食センターで使用する食材は、宇治市学校給食会で選定したものを使用します。



年度途中でも、症状に変化があった場合は、学校へお知らせください。

学校給食に関するお問い合わせは、
「宇治市教育委員会 学校管理課」 (Tel 0774-20-8756) まで

学校諸費について

1 概要

学校教育活動に必要な経費のうち、児童生徒に個々に還元される教材や行事・実習等に要する費用を「学校諸費」として口座振替にて納入していただきます。

2 主な内容

- ・学習実費（副教材費・各教科実習材料費・校外学習費・日本スポーツ振興センター掛金等）
- ・宿泊行事積立金（5・6・9年生で実施予定の宿泊行事に必要な費用）
- ・生徒会費（生徒会活動の費用。7年生～9年生で集金）
- ・給食費

※金額については各学年・年度ごとに変更がありますので、別途案内文書にてお知らせします。

※(仮)PTA会費については、学校から独立した団体の会計となりますが、別途お知らせします。

3 集金方法

- ・取扱い金融機関…京都中央信用金庫
- ・口座振替回数…年10回

※詳細な日程等は別途案内文書にて学校よりお知らせします。

4 就学援助制度について

宇治市教育委員会では、子どもが学校へ就学するために必要な学用品費などの援助を行っています。詳細な情報は宇治市教育委員会からの案内文書および宇治市のホームページをご確認ください。

【主な給付の内容】

給食費、学用品費、校外学習費、修学旅行費、林間学習費、新入学児童生徒学用品費、体育実技用具費等

【対象者】

子どもを宇治市立小・中学校に通学させている家庭で、所得が基準額以下の家庭

※ただし、保護者が毎年申込をする必要があります。

今後のPTA活動について

現在のPTAについて、宇治西小倉学園ではどのような組織・活動にしていくなか、令和6年5月から子どもまん中委員会（4校からの公募委員と4校教頭）で話し合ってきました。

子どもまん中委員会で話し合った方向性にもとづいて事務局を募集し、現在、事務局会議の中で具体的な内容について検討を進めています。

子どもまん中委員会で決定した新システム・（仮称）通学班委員の方向性

新システム（仕組み）

- ・役員等はエントリー制で運営
- ・（仮称）通学班委員の選出等に関わる事
- ・各種行事のエントリーに関わる事
- ・子どものために必要な取組、活動の検討
- ・会費、会計に関わる事 等

（仮称）通学班委員について

〈（仮称）通学班委員の仕事〉

- ・通学班の編成と班名簿の作成（毎年3月頃）
- ・通学班会への出席（学期1回程度）※可能な範囲で

〈（仮称）通学班委員選出〉

- ・新システムから委員選出のお願い（毎年1月頃）
→地域ごとに委員の選出
※輪番制や複数体制等、地域ごとの実情に応じて選出

開校式・始業式・入学式について（予定）

【１】開校式について

◇日時：４月３日（金） 午前

会場：宇治西小倉学園 第Ⅰ体育館（予定）

参加：新６・７年生 代表児童生徒

新８・９年生 全生徒

【２】始業式について

◇日時：４月７日（火）

参加：新２～６年生、新８・９年生

◇当日の流れ

・児童は８時０５分から８時２０分までに通学班で集団登校します。

・生徒は８時１５分から８時２５分までに登校します。

【３】入学式について

◇日時：４月８日（水） 〔中学校〕 ９：００～

〔小学校〕 １０：３０～

会場：宇治西小倉学園 第Ⅰ体育館

参加：〔中学校〕新７年生及び保護者 新８・９年生

〔小学校〕新１年生及び保護者 新６年生

※ 詳細については、後日改めてお知らせします。

1 年間の学校生活について（予定）

4 月	開校式 始業式 入学式(1・7年) 個人懇談 通学班会(小) 全国学力・学習状況調査(6・9年) 新入生歓迎集会 春季大会(中)
5 月	授業参観・学級懇談会 体育大会(小・中) 京都府学力・学習状況調査(4～9年)
6 月	修学旅行(6年) 水泳学習(小) 期末テスト(中) 夏季陸上大会(中)
7 月	個人懇談(小)・三者懇談(中) 1学期終業式 夏季大会(中)
8 月	2学期始業式 吹奏楽コンクール(中)
9 月	文化祭(中) 校外学習(1～4年) 秋季陸上大会(中)
10 月	修学旅行(9年) 職場体験学習(8年) 校外学習(7年) 林間学習(5年) 三者懇談(9年) 通学班会(小) 山城駅伝大会(中)
11 月	表現フェスティバル(小) 土曜参観 期末テスト(中)
12 月	個人懇談(小)・三者懇談(中) 2学期終業式
1 月	3学期始業式
2 月	授業参観(1～8年) 学年末テスト(中) 9年生を送る会 6年生ありがとうの会
3 月	通学班会(小) 卒業証書授与式(6・9年) 修了式

※(小)…1～6年生、(中)…7～9年生

- ◆ 上記の表は、4月3日開校式をスタートに、令和8年度の宇治西小倉学園1年間の予定となっています。あくまでも現段階における予定ですので、今後変更があれば随時連絡いたします。

災害発生時の非常措置について

災害発生時の非常措置については下記のとおりです。ご家庭におかれましても普段から児童生徒とともに災害時の対応についてご確認いただくとともに、ご理解、ご協力をお願いいたします。

1 登校前、特別警報または暴風警報・大雨警報・洪水警報・暴風雪警報が発表された時

午前7時現在 発表中	午前8時までに解除	午前9時までに解除	午前9時現在 発表中
自宅待機	【1～6年】 集団登校 登校班集合時刻 8:15 【7～9年】 各自速やかに登校	【1～6年】 集団登校 登校班集合時刻 9:15 【7～9年】 各自速やかに登校	臨時休校

※ テレビやラジオのニュースに気を付けてください。

2 登校後、特別警報が発表された時

- 原則として、1～9年生の全児童生徒を学校待機とします。
- 安全確保のため、児童生徒のみの下校は行いません。保護者によるお迎えをお願いします。
- 特別警報が発表されたときには、緊急メールを利用して、状況を配信します。

3 登校後、暴風警報・大雨警報・洪水警報・暴風雪警報が発表された時

台風接近に伴う 警報の発表	それ以外の警報の発表	
	午前中の発表	午後1時以降の発表 (午前中から継続発表含む)
速やかに集団下校【小学校】 (状況により待機する場合もあります。) 速やかに下校【中学校】	学校待機	速やかに集団下校【小学校】 速やかに下校【中学校】

【よくお読みください】

- ◇ 登校の際には、通学路の安全を確認して登校させてください。
- ◇ 状況によっては、宇治市災害対策本部の指示で、他の措置をとる場合があります。
- ◇ 警報発表時の学校への問い合わせは、電話が混乱しますので、お控えください。
- ◇ 緊急時の保護者への情報発信として、緊急メール配信サービスを行っています。未登録の方・配信不能の場合は、ぜひ担任までご連絡ください。
- ◇ (小学生)保護者不在のため緊急下校先が自宅でないご家庭においては、状況により上記の措置をとることについて事前に依頼先と十分に調整するようにお願いします。
- ◇ (小学生)集団下校を原則とし、地域担当教師が引率します。
- ◇ (小学生)育成学級在籍児童も、登校後の発表時には集団下校します。

4 地震発生時の学校の対応について

「宇治市地域防災計画」に基づき、震度5強以上の地震発生時の対応を下記のとおりといたします。

宇治市に震度5強以上の地震が発生した場合は、登校の連絡があるまで、臨時休校とします。

(1) 登下校中に地震が宇治市で発生した場合

揺れがおさまった後、安全と思われる所に避難するように各家庭で予めご確認ください。

(2) 在校中に震度5強以上の地震が宇治市で発生した場合

◇職員の指示により、児童生徒を安全な場所へ避難させます。

◇保護者は、速やかに迎えに来てくださいますようお願いいたします。

(3) 登校再開について

校舎等の安全が確認され、教育活動の再開が可能となりましたら、ホームページやメール配信で連絡します。それまでは継続して休校となります。

※ 震度5強未満の地震が発生した場合であっても、被害の状況によっては、児童生徒の安全を第一に考え、教育活動を中止し、保護者に迎えに来ていただく等の対応を行う場合があります。

緊急下校先について（小学生用）

登校後の緊急下校については、年度当初回収の家庭連絡表・緊急時連絡カードに、緊急下校時の対応を記入していただいております。

提出後、変更がある場合は担任までお知らせください。

新１年生（小学校）の保護者の皆様へ

楽しい学校生活を迎えるために

小学校入学、それは子ども達にとって、人生の節目となる出来事の一つです。目を輝かせて校門をくぐる子、おずおずとあたりを見渡す子など、喜びの中にも不安そうな気持ちがみられます。この不安を入学前に少しでも軽くし、希望を持って入学できますように、ご家庭でも次の点にお心遣いをいただきますようお願いいたします。

（１）規則正しい生活

ご家庭での毎日の生活は、学力の土台となるものです。土台がしっかりしていないと、学力もしっかり身に付きません。入学までに、次のような点に気を付けて、生活規律を整えてください。

- ア 始業の１時間半前の午前７時までには起き、遅くとも午後９時には就寝する。
- イ 洗顔、歯磨き、食前・用便後の手洗い、鼻水や汗の始末が自分でできる。
- ウ 望ましい食事の習慣を付ける。
 - ・ 30分程度（学校給食の時間）で必要量が食べられるようにする。
 - ・ 好き嫌いなく何でも食べられるようにする。
- エ 毎朝、排便する習慣を付ける。用便後の始末も自分でできるようにする。
- オ 自分の持ち物や学習用具の整理整頓が一人でできる。
- カ 衣服の着脱が一人ででき、衣服をたたんだり、袋に入れたりできるようにする。

（２）豊かな遊び

特に低学年の頃は豊かな遊びが社会性や学力を育てます。ご家庭でも次のような遊びを十分に経験させてあげてください。

- ア 戸外で、太陽の下で、水や土や風に直に触れ、集団で思い切り走り回る遊び
- イ 室内での折り紙、切り紙、粘土、パズル、カルタなど

（３）正しく豊かなコミュニケーション

学校では、言葉を使って学習を進めますので、言葉の獲得数が多いほど、友達や先生の話すことがよく分かります。また、人前で自信を持って話すことができるなど、楽しく学習を進めることができます。

小さい時から集団で遊ぶ機会が多かったり、読み聞かせをたくさんしてもらったり、ゆっくりお話を聞いてもらえたりした子は、豊かな言葉を身に付けることができます。じっくり話を聞いてあげてください。

（４）社会生活のルール

人の話を静かに聞く、他人に迷惑をかけたり公共の場をよごしたりしない、挨拶や返事がきちんとできる、お礼が気持ちよく言えるなどの社会生活に必要なルール、安全な登下校のための簡単な交通ルールについて身に付けられるよう、各ご家庭でもご協力をお願いします。

入学式	令和８年４月８日（水） 宇治西小倉学園 詳細は後日、改めてお知らせします。
-----	--

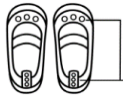
入学準備について（小学校）

（１）学校で一括購入する学用品

名札	消しゴム	氏名ゴム印
連絡帳	油性マイネームペン	名前シール
A4 連絡袋	工作用のり	ロッカーケース
クーピーペンシル	粘土ケース	整理かご
クレパス	粘土	

- 上記学用品は、入学式後にお渡しします。
- 教科書は、入学式当日にお渡しします。
- その他、教科書以外の教材等は入学後に購入していく予定です。

（２）各家庭で準備していただくもの

品 名	留 意 点	
筆 箱	缶ペンケースや布製のものや複雑なものは避け、箱型のもの。 鉛筆５本（２Ｂ）、赤えんぴつ１本、（消しゴムは <u>一括購入</u> ）	
下 敷 き	絵や柄のないものが学習に集中できます。	
は さ み	子ども用	
粘 土 板	ご家庭にあるもの・今まで使用されていたもの	
下 靴	運動靴	
上 靴	白色・ゴム底のバレエシューズ （絵や柄がないもの） １足	<div>名前の書き方</div>  <div>上靴の前にも後ろにも記名してください。（平仮名で）</div>
給 食 用 品	湯飲み用コップ 箸 箸箱 手ふき用ハンカチ ランチョンマット マスク	
給 食 袋	給食用品を入れる布袋	持ち手のひもが長すぎると床に着きますので、ひもの長さも含めて全体で 35 c m までにしてください。
体操服用袋	体操服を入れる袋	
上 靴 袋	上靴が入る袋	
体育館シューズ用袋	体育館シューズが入る袋	
ぞ う き ん	2枚	
傘	2本：傘立てに入れた時、上から名前が見やすいように「にぎり」の上（底）の部分にも記名してください。 急な雨に備えて、１本は学校に置いておきます。	
数図ブロック 計算カード	学校指定のもの（申込封筒参照） ※新たに購入する場合は、入学式の日申込封筒に代金を入れて提出してください。	

（３）通学用品・体操服の準備

以下の品目については、就学時健診のときに業者から配付される用紙を参照し、入学までに店頭でご購入ください。（マルキク）

- ・体操服（白シャツ・ハーフパンツ）
- ・赤白帽
- ・安全帽
- ・体育館シューズ
- ・ランリック（ランドセルも可）

開校に向けた各学年の準備等について

○ 開校に向けて各学年で新たに準備する物・内容

内 容	新 2 年生	新 3 年生	新 4 年生	新 5 年生	新 6 年生	新 7 年生	新 8 年生	新 9 年生
口座登録※ ¹	○	○	○	○	○	○		
体育館 シューズ※ ²	○	○	○	○	○	○		
制服						○		
体操服						○		
給食用 エプロン等※ ³						○	○	○
上履き※ ⁴						○		

※ 上記以外で必要なものは随時お知らせします。

※¹ 口座登録の詳細については、改めてお知らせします。

※² 新しい体育館では小学生も指定の体育館シューズを履くこととなりますので、新 2～新 6 年生についても、ご準備をお願いします。

(体育館シューズ以外は、全て現在のものを使用していただけます。)

※³ 給食用エプロンの他に、三角巾、マスク、お箸のご準備もお願いします。

※⁴ 上履きは 7 年生(中学生)から指定のサンダルを履くこととなりますので、ご準備をお願いします。

宇治西小倉学園 Q & A

令和8年4月の開校までの間に相談などしたい時の窓口はありますか？

今年度中（令和8年3月まで）は、これまで通り各小中学校や宇治市教育委員会学校改革推進課へご連絡いただきますようお願いいたします。4月以降の連絡先等が変更するタイミングは改めてご連絡します。

令和8年4月以降も工事はあるのでしょうか？

令和8年4月に宇治西小倉学園が開校した後は、学校活動エリアを安全に分離した上で、令和9年9月頃まで、現在の西小倉中学校の校舎を解体しグラウンドの整備工事等を実施します。その期間は、現在の西小倉小学校や南小倉小学校のグラウンドも使用します。

休み時間等は小学生と中学生の活動場所は同じですか？

活動内容にもよりますが、休み時間に運動の活動をする場合などは、活動場所や時間を決めるなど安全に配慮していきます。

部活動の種類はどのようになりますか？

部活動の種類は、現在の部活動を基本とします。

MEMO



〔発行〕 令和 7 年 1 1 月

宇治市立西小倉中学校 (0774-39-9164)

宇治市立西小倉小学校 (0774-39-9127)

宇治市立北小倉小学校 (0774-39-9129)

宇治市立南小倉小学校 (0774-39-9131)

学園歌検討において大切にしたことなど		
1 番 宇治（の自然）	宇治の山並み 宇治川ささやく 清らかな心 未来をはぐくむ どんなときも 心一つに 新しい時代（とき） 仲間と共に 朝陽に染まり 夢の調べ つなぐ絆 我らの学び舎 希望を胸に 明日へと進む 新たな歴史 宇治西小倉学園	○公募で出たキーワードの使用 ○「学び」「未来」「自然」「歴史」「友」「つながり」などをコンセプトに ○口ずさんでしまう親しみの湧くインパクトのあるメロディに ○低学年も生き生きと歌えるように ○9学年が歌うことも踏まえる ○教育目標に沿った内容に ○1～3番で共通の言葉の部分も必要
2 番 西小倉（の自然・歴史）	巨椋の大地に 蓮の葉ほほえむ 紡いだ願いに 未来をはぐくむ どんなときも 学びを糧に 新しい時代（とき） 力を合わせ 稲穂が実り そよぐ水辺 想いを重ね 我らの学び舎 仲良くいこう 明日へと進む 新たな歴史 宇治西小倉学園	検討方法 ○作詞・作曲者と校歌・校章部会の間で歌詞案の往復
3 番 宇治から世界（未来）へ	仲間を大事に 支え合う心 自ら進んで 未来へ羽ばたく どんなときも 友と手を取り 新しい時代（とき） 笑顔 輝く 互いに励み 強い絆 豊かに学び 我らの学び舎 故郷を胸に 明日へと進む 新たな歴史 宇治西小倉学園	今後について ○12月中に児童生徒等へ披露 ○次に開校式の披露に向けて

こども見守り部会 協議まとめ

1 西小倉地域の登下校の見守りの現状

■ 見守りの方法は3つ

- 付添登校(集合場所から学校もしくは、ある地点まで)
- 定点見守り
- ながら見守り

■ 見守りを担う人

- 見守り隊(北小倉小、南小倉小)
- PTA 本部役員
- PTA 地域委員
- 交通指導員

■ 見守り隊の現状

- 見守りは、勿論やりがいや喜びはあるものの、大変厳しい活動である。
(暑さ、寒さ、降雨、朝と夕(二回)の一日合計3回、決まった時刻)
- 大事な役割を果たしているものの、あくまでも無償ボランティア
- 見守り隊員の高齢化や高齢就業者の増加等により、新規に隊員が増えることはほぼなく、見守り隊員の人数は減少の一途
- 募集をしても応募してくる人はいないのが現状
- 現在活動中の北小倉小校区の見守り隊は、隊としての活動は今年度いっぱい終了。南小倉小の見守り隊は、R 8 年度以降も隊として活動が続けるが、いつまでできるかは不透明。

2 見守り部会での協議まとめ(具体的な対策(見守り)について)

- (1) 宇治西小倉学園(にしおぐら小学校)の見守り活動を推進していくために、新たな組織(仮称 宇治西小倉学園見守りネットワーク会議)を立ち上げる。
- (2) 3つの小学校に既にある「見守り活動の団体」と連携していく。
- (3) 見守り活動は、「やってもらって当たり前」の活動ではないということの共通理解を図ると同時に、見守り活動は、個人の意思に基づいて「**できるひとが、できるときに、できるところで、できるやり方で**」参加・協力してもらうことで初めて成立するボランティア活動であることを前提に活動を進める。
 - 見守り隊の現状を地域の方々に知らせ、新たな人材を発掘する。(広報誌「巨椋野」、各校の学校便り等の活用)

- (4) 見守りの方法は、「定点見守り」を中心にしながら、「ながら見守り」によって「より厚い見守り体制」を考える。

→① 新しい通学路上の見守るべき定点を検討し、ボランティアを配置する。

② ながら見守りで空間や時間の隙間を埋めていく工夫

- (5) 見守りボランティアを集める方法

① 「Hiアプリ」の活用

② 既存の団体などへの協力要請

(町内会、自治会、少年補導、体育振興会、社会福祉協議会(社協)、青少年健全育成協議会(青少協) など)

③ 地元企業や会社、商店などへの協力要請

④ 高校(生)・大学(生)などへの協力要請

⑤ 地域住民への「ながら見守り」への参加の呼びかけ

→ 「健康のために子どもたちと一緒に歩きませんか?」「お年寄りにやさしい子どもと一緒に育てませんか?」「人にやさしいまちづくりに参加しませんか?」などのフレーズで、「見守り」への参加だけでなく、『「見守り」をしながら地域みんなで「まち・ひとづくり」を一緒に進めていきましょう!』ということを呼びかける。

- (6) ボランティア参加者への資機材の配布および共同活用工夫

① 常時ボランティアと隙間ボランティアの別

② 共同活用する資機材の受け渡しや保管方法の工夫

→ 郵便受け、衣装ケースにに入れて、店舗や個人宅におかせてもらうなど。

- (7) 負担の少ない見守り環境を設定する工夫

○ 見守り定点にベンチ等を設置するなどの工夫

訂正版 令和8年度 宇治西小倉学園 通学路

— 小学校・中学校 共通
東から40
北から30 大まかな通過児童数
⑥
42 アルファベット
 ○数字: 定点候補番号
 (下段: おおまかな通過児童数)
 見守り優先度
 高 A>B>b>C 低



縮尺 1 : 10000

宇治西小倉学園校区の見守り活動(安全管理推進団体) について

現在の西小倉3小学校区の安全管理推進団体

西小倉小校区
西小倉小学校
安全見守り隊

PTA本部役員7名、地域委員22名計29名
常時活動は無し

北小倉小校区
北小倉小学校区
安全管理委員会

(通称：北おぐら子ども・地域見守り隊)
地域の純粋ボランティア計18名による常時活動

南小倉小校区
南小倉小学校区
安全ネットワーク会議

(通称：安全見守り隊)
地域の純粋ボランティア計21名による常時活動

(仮称)宇治西小倉学園見守りネットワーク会議 準備会

- こども見守り部会からの意見をいかし、「地域の純粋ボランティアによる常時活動」を組織したい
 - 優先度の高い地点にはぜひボランティアを配置したい
 - 現3小学校の見守り組織・個人を生かせないか？
- 等々について協議し、NW会議の組織づくりを実行してほしい

この事務局として4校CSコード合同会

令和8年4月

宇治西小倉学園(にしおぐら小)校区
(仮称)宇治西小倉学園見守りネットワーク会議