

令和7年11月11日
文教・福祉常任委員会資料
教育部学校改革推進課

宇治西小倉学園の整備について

1. 工事の状況について



正門から見た校舎棟の外観



足場が外れた校舎棟の中庭



内装仕上げを終えた普通教室

2. 施設一体型小中一貫校の特徴を生かした取組み

(R7.9.18 学校説明会資料抜粋)

施設一体型小中一貫校の特徴を生かした取組み（例）

- ◇1～9年生で実施する縦割りの取組
- ◇課題解決型の学習の進め方を7年生から5年生へレクチャー
- ◇課題解決型の学習の成果を小学生から中学生に、中学生から小学生にプレゼンテーション
- ◇中庭での吹奏楽部のミニコンサート
- ◇中学生の合唱コンクールを5・6年生が鑑賞

宇治西小倉学園では、施設一体型小中一貫校の特徴を生かして、校種を越えた交流を含む「異学年の交流」を進める中で、「互いに尊重し合い、主体的に行動し、未来を切り拓く、児童生徒の育成」を教育目標としています。「主体的・対話的で深い学び」の実現を図り、認知能力・非認知能力を一体的に育むための、手法の一つとして『課題解決型の学習』の推進を研究していきます。

※課題解決型の学習…児童生徒が自ら課題を設定し、当事者意識を持って解決に取り組む学習

3. 式典日程について

(1) 閉校式について

令和8年3月23日（月）AM 予定	南小倉小学校、北小倉小学校
令和8年3月24日（火）AM 予定	西小倉小学校（修了式後）

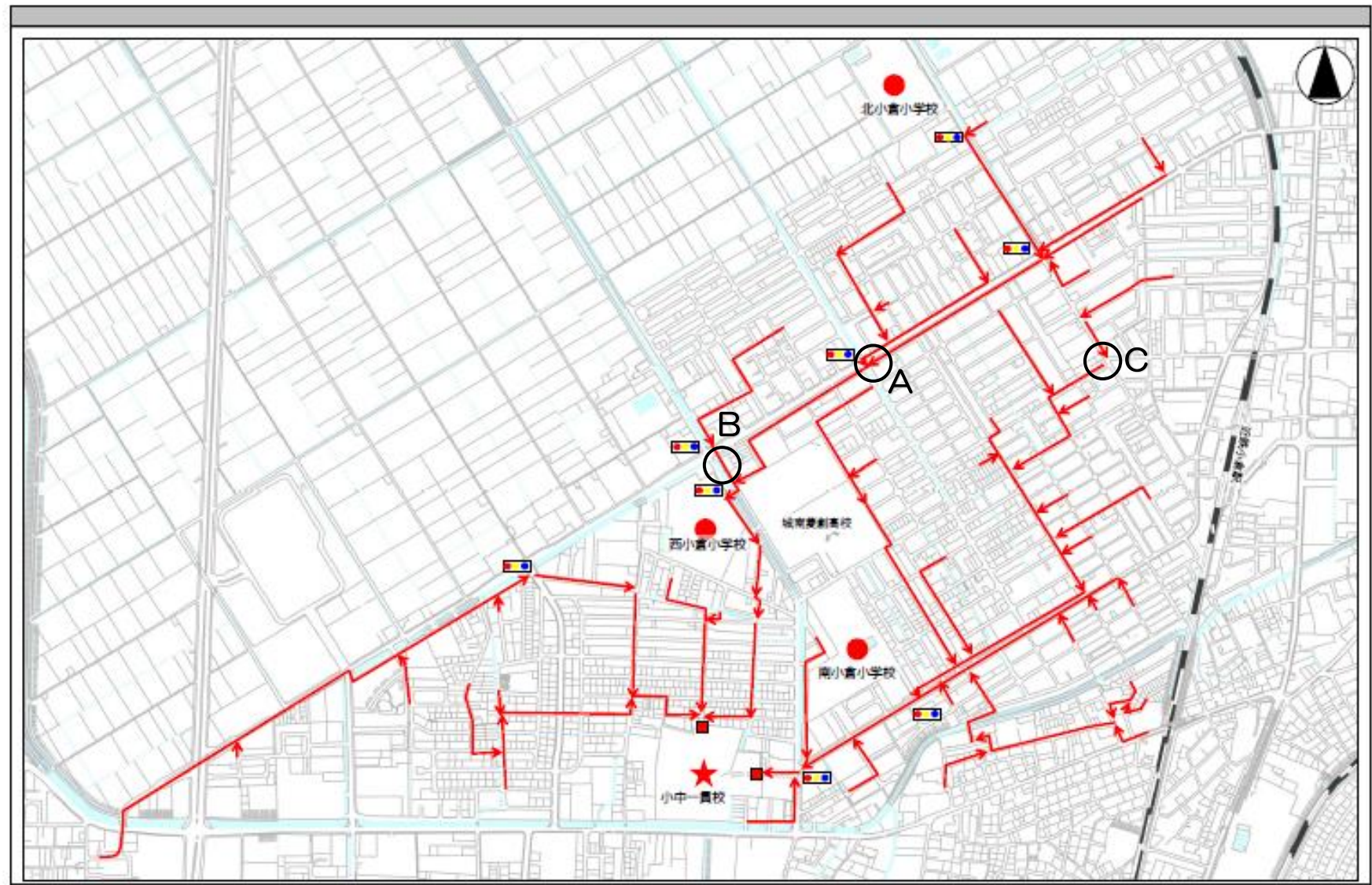
(2) 開校式について

令和8年4月3日（金）AM 予定

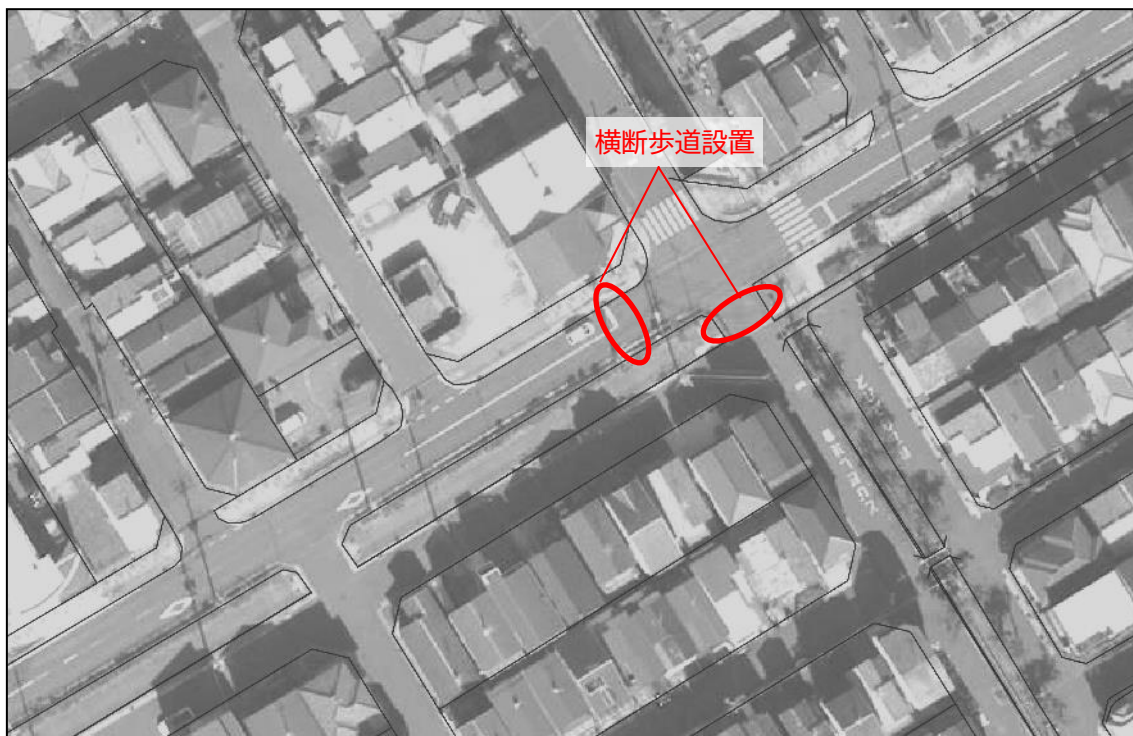
4. 通学路について

現在、令和8年4月開校に向けて、宇治西小倉学園全体の通学路の安全対策の実施を調整中

(1) 通学路全体图



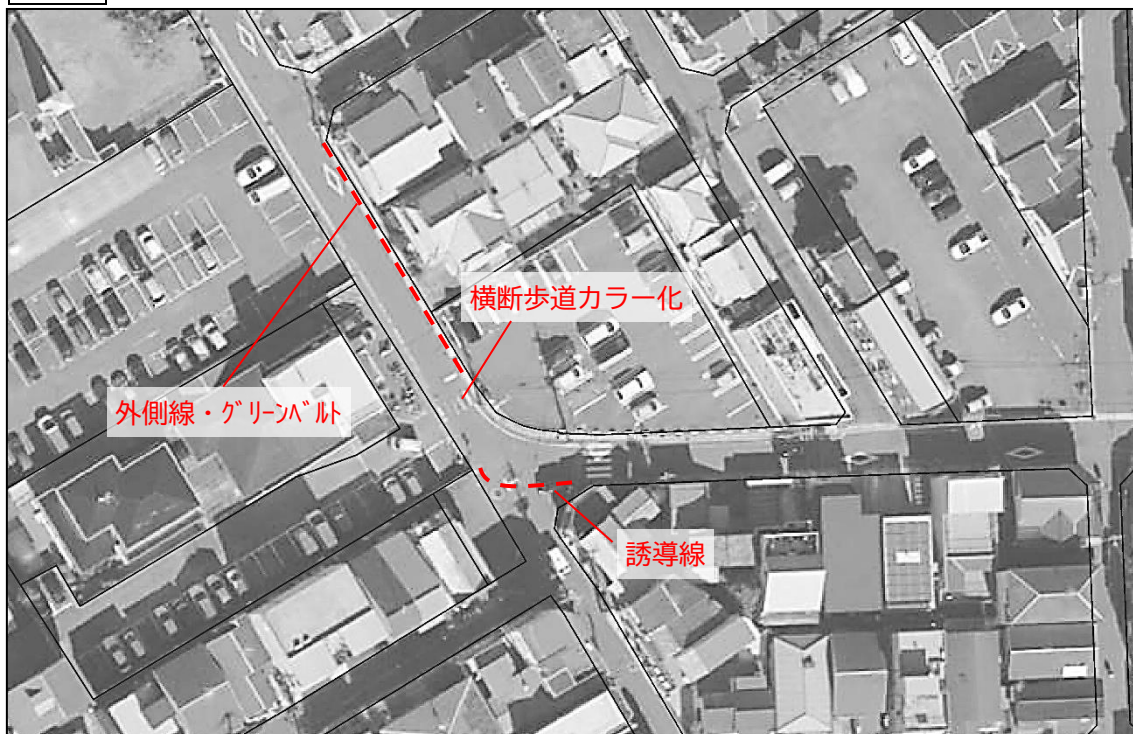
地点A 横断歩道 2箇所新設、歩道の切下げなど



地点B 歩行空間の拡幅



地点C 横断歩道カラー化、外側線・グリーンベルト、誘導線など



※その他、交差点のカラー化、外側線・グリーンベルトの設置、路面標示による注意喚起等を実施予定