



消防概況

令和7年度版



放ち鵜飼・鵜

宇治市消防本部

市の宝木 ちゃの木



市の花 やまぶき



市の木 もみじ
(イロハモミジ)



昭和56年3月1日制定

市の鳥 カワセミ



宇治市宣伝大使 ちはや姫



平成2年3月1日制定

はじめに

この概況は、本市の令和7年4月1日現在の消防現勢と令和6年中の消防実態について統計を収録したものです。収録の統計資料は原則として暦年をもって表し、予算及びその他の資料は会計年度でとりまとめました。

昨年8月に宮崎県日向灘を震源とする最大震度6弱の地震の発生に伴い、気象庁から「南海トラフ地震臨時情報」が初めて発表されるなど、今後発生する可能性が高いとされる南海トラフ巨大地震への警戒感が強まっております。

今後も市民の安全・安心の確保のため、より一層の消防防災体制の更なる充実強化を図るとともに、消防職員・団員が一体となって市民の生命、身体、財産に被害を及ぼすあらゆる事象に対応していく所存です。

皆様におかれましては、本市の消防事情をご理解いただきご協力賜りますようお願い申し上げますとともに、この概況が今後の消防防災の参考資料として少しでも役立てれば幸いに存じます。

令和7年8月1日

宇治市消防長

目 次

総 括

宇治市の沿革及び位置と地勢	1
消防のあゆみ	2~9
宇治市の人口・世帯数の推移	10
市民と消防	10
宇治市消防の機構	11
消防職員の配置表	12・13
消防職員勤続年数別	14
消防職員年齢別	14
消防予算と人口・世帯数との比較	15
消防機関配置図	16
消防庁舎	17・18

警 防

通信施設	19
通信系統図	19
消防水利状況	20
署別水利状況	20
消防車両等一覧表	21・22
消防本部(署)車両配置状況	23

予 防

広報活動	24
火災予防条例による届出	24
防火対象物(事業所)一覧表	25
防火対象物(棟数)の階数別内訳等の状況	26
防火管理者資格取得状況	27
防火協力団体	27
宇治市防火委員会	27
危険物施設数	28
用途別建築同意・通知状況	29
地区別建築同意・通知状況	30
過去5年間の建築同意・通知状況	31
液化石油ガス施設	31

消 防 団

消防団機械配置図	32
消防団員階級別人員	33
消防団員勤続年数別	34
消防団員年齢別	34
消防団員職業別	35
消防団員勤務地別	35
消防団員報酬	35
消防団員出動状況	36
消防団機械一覧表	36
消防団協力事業所	36

統 計

<火災統計>

火災概要及び前年との比較	37
覚知別火災発生状況	38
月別曜日別火災発生状況	39
月別曜日別火災損害状況	40
時間別火災発生状況	41
署・分署別火災発生・損害状況	41・42
原因別月別火災発生状況	43
原因別損害状況	44
気象別火災発生状況	45
気象別損害状況	46

<救急統計>

救急出場件数前年との比較	47
救急出場概要	48
覚知別救急出場状況	49
地区別事故別救急出場状況(市内)	50
地区別事故別救急出場状況(市外)	51
救急出場署別状況	51
年齢症状別搬送状況	52
年齢事故別搬送状況	52
診療科目別搬送状況	53
時間別出場状況	54

<救助統計>

救助概要及び前年との比較	55
管区別救助活動状況	55
覚知別救助活動状況	56
月別救助活動状況	57
曜日別救助活動状況	58

総括



令和6年度 宇治市消防震災対応訓練

宇治市の沿革及び位置と地勢

宇治市は、京都府の南端に近く京都盆地の東南部に位置し、北は京都市、東は笠取を経て滋賀県大津市に、南は宇治田原町と城陽市、西は久御山町に接し、特に宇治茶の名産地として全国的に知られ、市内中央部には琵琶湖に端を発する宇治川が流れている。

宇治は、古くは奈良、近江朝の時代から交通、文化の要衝の地として栄え、平安時代後期に藤原氏が建立した国宝平等院鳳凰堂を始め、中国建築を代表する国宝黄檗山萬福寺があるほか、神社建築史上日本最古といわれる国宝宇治上神社など歴史的にも有名社寺を現世に伝え残している街である。

このような背景とともに、明治以後、いくたびかの行政区画変遷を経て、昭和26年3月1日市制を施行し、ここに宇治市が誕生した。

以来、宇治市は順調な発展を続け、市制施行発足当時人口3万8千人から現在では18万人を超えている。

こうした中で、平成6年12月に国際連合教育科学文化機関(ユネスコ)で平等院鳳凰堂及び宇治上神社が世界遺産に登録され、また平成21年5月15日に開催された国の文化審議会文化財部会において、宇治川太閤堤跡を国の史跡に指定するよう答申が出され、それを受けて平成21年7月23日に国の史跡に指定されるなど(治水遺構としては全国で4例目、府内では初の史跡指定)歴史と文化にあふれた環境に恵まれており、令和3年8月には「お茶と宇治のまち歴史公園」が開園し、まちとひと・歴史・文化をつなぎ、宇治の魅力を発信している。

平成15年11月には、宇治市保健・消防センター(愛称:うじ安心館)がオープンし、災害に強い「安全安心のまちづくり」を推進するとともに、幹線道路黄檗山手線・宇治槇島線の開通、京都市高速鉄道東西線の六地藏延伸と都市整備基盤を図り、南山城地域の中核都市として今後一層の飛躍発展をめざしている。



面	積	67.54km ²
周	囲	50.6km
市役所の位置	東 経 北 緯	135° 48' 34° 53'
広ぼう	東 西 南 北	10.0km 10.7km
海 抜	最 高	590m
	最 低	10m

消 防 の あ ゆ み

昭和26年	3月	宇治市制施行に伴い、旧5ヶ町村(宇治・槇島・小倉・大久保・東宇治)を一括して宇治市連合消防団を組織
	8月	宇治市消防団発足(5分団制)
	10月	市総務課に消防係3名を配置、常勤とした。
昭和27年	8月	宇治市消防本部設置(本部員3名)
	10月	常勤消防団員4名を配置(本部員7名)
昭和28年	2月	日本消防協会長より、表彰旗を受け表彰された。
昭和29年	6月	本部2名増員(実員8名)
	7月	宇治市消防署設置(職員14名) 京都市と消防応援協約締結
昭和30年	3月	国家消防本部長から表彰旗を受け表彰された。
	4月	宇治市消防署・東宇治分遣所設置
	6月	城陽町・久御山町と消防相互応援協約締結
昭和32年	11月	普通消防ポンプ自動車購入(増強)
昭和34年	7月	救急業務開始(市衛生車による)
昭和37年	3月	水槽付消防ポンプ自動車購入(増強)
昭和38年	10月	普通消防ポンプ自動車購入(更新)
昭和39年	11月	日本損害保険協会から普通消防ポンプ自動車1台の寄贈を受ける。
昭和40年	3月	宇治ライオンズクラブから救急車1台(バン型)の寄贈を受け、ライオンズ号と命名し救急業務を専従とした。
昭和43年	3月	宇治ライオンズクラブから人工蘇生器の寄贈を受けた。
	4月	職員3名増員(定員39名 実員39名)
	11月	水槽付消防ポンプ自動車購入(更新)
昭和44年	4月	職員11名増員(定員50名 実員50名)
	6月	宇治ライオンズクラブから100万円の寄贈を受け、救急車を購入「ライオンズ2号」と命名
	8月	消防本部(署)改築により隣地を買収し、合筆登記の関係上宇治市宇治琵琶1番地の3に変更
	10月	消防本部(署)庁舎完成 鉄筋3階建
昭和45年	3月	東宇治消防出張所庁舎完成(出張所に昇格)
	4月	職員10名増員(定員60名 実員60名) 危険物火災、排煙用に高発泡機購入 宇治ライオンズクラブから赤バイ(350cc)2台の寄贈を受ける。
	9月	京都府南部地域消防応援協約締結
	10月	宇治田原町と消防応援協約締結
昭和46年	4月	職員14名増員(定員74名 実員74名)
	6月	宇治ライオンズクラブから広報車(軽自動車)の寄贈を受ける。
	10月	宇治市消防本部の組織に関する規則の一部改正を行い2課7係とする。
昭和47年	4月	西宇治消防出張所新築完成(鉄筋2階建) 職員8名増員(定員82名 実員82名)
	8月	化学消防ポンプ自動車購入
	10月	日本損害保険協会から化学消防ポンプ自動車の寄贈を受け「宇治号」と命名 18M級はしご付消防ポンプ自動車購入

昭和48年	12月	3B型マイクロバス型救急車購入
	4月	職員14名増員(定員96名 実員96名)
	5月	水難救助用に4名乗アルミ製舟艇購入
	6月	2B型救急車購入 西宇治消防出張所に配置
	11月	大津市と消防相互応援協約締結
昭和49年	12月	普通消防ポンプ自動車購入(増強)
	2月	宇治ライオンズクラブから109万円の寄贈を受け、指令車購入
	4月	職員10名増員(定員106名 実員104名)
	7月	宇治市消防本部の組織に関する規則の一部改正を行い3課10係とする。
	9月	職員2名採用(定員106名 実員106名)
昭和50年	10月	消防用無線新設(行政用切換) B型消防、救急一斉指令装置を設置
	4月	職員2名増員(定員108名 実員108名)
	10月	水槽付消防ポンプ自動車購入
昭和51年	3月	日産車体(株)京都工場から広報車の寄贈を受ける。
	6月	宇治市消防本部の組織に関する規則の一部改正を行い3課8係とする。 東宇治、西宇治両消防出張所を分署に昇格する。
昭和52年	8月	宇治消防協力会から広報車(軽自動車)の寄贈を受ける。
	9月	府立消防学校出向教員1名の補充1名
	12月	普通消防ポンプ自動車購入
	3月	広報車購入
	10月	普通消防ポンプ自動車購入
昭和53年	8月	宇治市消防本部の組織に関する規則の一部改正を行い3課7係とする。
	9月	2B型救急車及び水槽付消防ポンプ自動車購入
	12月	広報車購入
昭和54年	2月	日本損害保険協会から2B型救急車の寄贈を受ける。
昭和55年	1月	職員4名増員(定員112名 実員112名)
	2月	消防資機材搬送車購入
昭和56年	3月	CD-II型消防ポンプ自動車購入
	4月	職員6名増員(定員119名 実員118名)
	10月	府立消防学校出向教員帰任(定員119名 実員119名)
	3月	救助工作車購入 水槽付消防ポンプ自動車(水I-A型)購入
	9月	国際ソロプチミスト宇治から指令車の寄贈を受ける。
昭和57年	10月	職員17名増員(定員136名 実員136名)
	11月	財団法人 日本防火協会から広報車(9人乗、2,000cc)の寄贈を受ける。
	12月	CD-I型消防ポンプ自動車2台購入
	3月	日本自動車工業会から2B型救急自動車の寄贈を受ける。
	4月	宇治市消防本部(署)の増築完成 宇治市消防署組織規程の一部改正を行い1署3分署とする。 西小倉消防分署新築完成(鉄筋2階建)
	5月	広報車購入 西小倉消防分署配置
	7月	可搬式放水銃1基購入 東宇治消防分署配置
	9月	救急専用無線波増設
	10月	2B型救急車購入 水難救助用舟艇(30馬力)購入
	11月	CD-I型消防ポンプ自動車購入

昭和 58 年	3月	東宇治消防分署増築完成 消防本部(署)に高圧受変電及び自家発電設備完成 II型化学消防ポンプ自動車購入	
	9月	日本損害保険協会からI型化学消防ポンプ自動車の寄贈を受ける。	
	12月	15M級バスケット付はしご消防ポンプ自動車購入	
昭和 59 年	3月	宇治市職員定数条例改正により定員150名(実員136名)とする。	
	6月	気象観測装置購入 本署設置	
	7月	宇治市消防本部、署の組織規程の一部改正を行い、消防署を中消防署とし、西小倉消防分署を西消防署に昇格させ本部3課1室、署を2署2分署とする。	
	11月	2B型救急車購入 西消防署配置	
昭和 60 年	12月	CD-I型消防ポンプ自動車購入 西消防署配置	
	4月	広報車購入 中消防署配置	
	9月	査察車及び指令車購入 中消防署配置	
昭和 61 年	10月	24M級はしご付消防ポンプ自動車及びCD-I型消防ポンプ自動車購入 中消防署配置	
	12月	査察広報車購入 西消防署配置	
昭和 62 年	10月	水槽付消防ポンプ自動車(水I-A型)及びCD-1型消防ポンプ自動車購入 東宇治消防分署及び西消防署配置	
	2月	通信指令室改築 消防緊急情報システムII型導入 2B型救急自動車購入 中消防署配置	
昭和 63 年	3月	宇治市職員定数条例改正により定員165名とする。	
	4月	職員19名採用(定員165名 実員153名)	
	8月	2B型救急自動車寄贈を受ける(個人) 東宇治消防分署配置	
	11月	槇島消防分署新築完成(鉄筋2階建)に伴い宇治市消防署の組織規程の一部改正を行い、署を2署3分署とする。 水槽付消防ポンプ自動車(水I-A型)及び査察広報車購入 槇島消防分署配置	
	平成 元年	3月	無線中継基地局の設置・西消防署構内 消防波(市波)増設
		4月	職員3名採用(定員165名 実員154名) 広報車購入 東宇治消防分署配置
10月		指令車購入 本部配置	
平成 2年	2月	高圧充填設備(空気)購入 槇島消防分署配置	
	3月	防災指令車購入 本部配置	
	4月	職員5名採用(定員165名 実員156名)	
平成 3年	2月	水槽付消防ポンプ自動車(水I-A型)購入 中消防署配置	
	3月	2B型救急自動車購入 東宇治消防分署配置	
	4月	職員7名採用(定員165名 実員162名)	
	7月	広報車購入 伊勢田消防分署配置	
平成 4年	9月	吉田地図(株)他1社から地図検索機一式の寄贈を受ける。通信指令室配置	
	1月	(社)日本自動車工業会から2B型救急車の寄贈を受ける。槇島消防分署新規配置	
	2月	救助用舟艇(30馬力)及び搬送車(クレーン付)購入 中消防署配置	
	3月	宗教法人且椋神社から500万円寄付を受け人員搬送車、模擬消火訓練装置等を購入	
	4月	宇治市職員定数条例改正により定員175名とする。 職員5名採用(定員175名 実員167名)	
	5月	宇治市庁舎完成に伴い消防本部3課(総務・予防・警防)新庁舎3階に移転する。	
11月	CD-II型消防ポンプ自動車購入(救助資機材積載)西消防署配置		

平成 5年	3月	2B型救急自動車購入 西消防署配置 小型動力ポンプ付積載車購入(消防団)西笠取配置
	4月	職員6名採用(定員175名 実員173名) 宇治市消防本部の組織に関する規則、消防署組織規程及び分署組織に関する規程の一部改正を行い、本部を4課9係、署を2課5係、分署を4係とする。
	9月	(社)日本損害保険協会からI-A型水槽付消防ポンプ自動車の寄贈を受ける。 西消防署配置
	11月	救急救命士免許取得(1名) CD-I型消防ポンプ自動車(4WD)購入 東宇治消防分署配置
平成 6年	12月	CD-I型消防ポンプ自動車購入 槇島消防分署配置
	3月	救助工作車II型購入 中消防署配置
	4月	宇治市職員定数条例改正により定員185名とする。 職員3名採用(定員185名 実員175名) (株)カーネル他2社から地図検索システムの寄贈を受ける。通信指令室配置
	5月	査察車(本部)、査察広報車(中消防署)購入
平成 7年	11月	高規格救急車購入 中消防署配置
	12月	CD-I型消防ポンプ自動車購入 中消防署配置
	3月	化学消防ポンプ自動車I型購入 伊勢田消防分署配置
	4月	職員3名採用(定員185名 実員175名) 救急救命士免許取得(2名)
	9月	指令車購入 中消防署配置
	11月	救急救命士免許取得(1名)
	12月	宇治市消防本部及び消防署の設置等に関する条例の一部改正を行い3署2分署とする。 東宇治消防分署を東消防署に昇格する。 伊勢田消防分署に特別救助隊を配置
平成 8年	1月	査察広報車購入 西消防署配置
	2月	西消防署増改築完成
	3月	化学消防ポンプ自動車I型購入 東消防署配置
	4月	職員5名採用(定員185名 実員179名) 救急救命士免許取得(1名)
	10月	宇治市消防本部消防職員委員会設置
	12月	救急救命士免許取得(1名)
平成 9年	3月	CD-I型(MX-I)消防ポンプ自動車購入 伊勢田消防分署配置 高規格救急車購入 西消防署配置
	4月	職員6名採用(定員185名 実員183名) 救急救命士免許取得(1名)
	10月	査察広報車購入 槇島消防分署配置
	11月	救急救命士免許取得(1名)
平成 10年	3月	伊勢田消防分署改築完成
	4月	消防本部の組織に関する規則の一部改正を行い、本部を5課11係とする。 宇治市消防団員の定員条例改正により定数393名(実員352名)とする。 救急救命士免許取得(1名) 職員2名採用(定員185名 実員184名)
	9月	救急救命士免許取得(1名)
	11月	査察広報車(低公害車)購入 東消防署配置

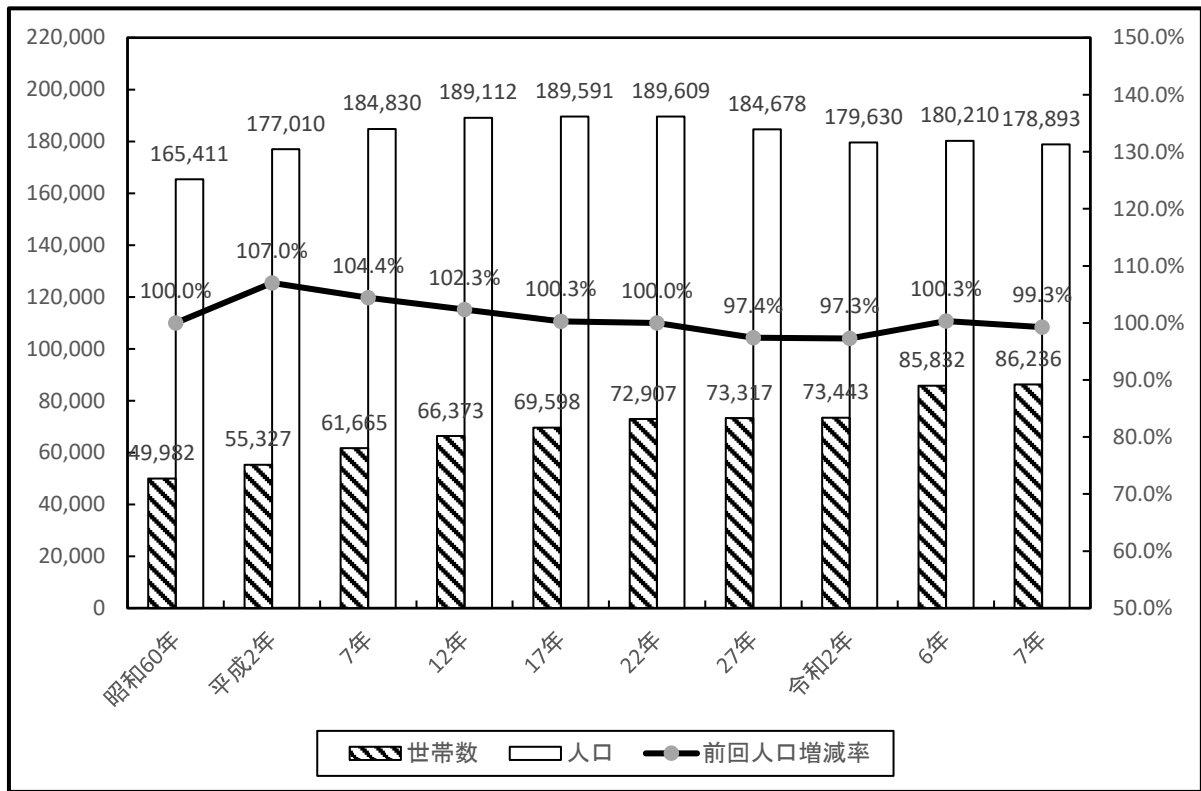
平成11年	12月	あさぎり消防分団発足(女性20名)(定数393名 実員373名)
	3月	CD-I型消防ポンプ自動車購入(4WD) 中消防署配置 30M級はしご付消防自動車購入 東消防署配置 指令車購入 東消防署配置
	4月	東消防署新築(移転)完成 職員3名採用(定員185名 実員185名) 救急救命士免許取得(1名)
	9月	救急救命士免許取得(1名) 指令車購入 消防本部配置
平成12年	12月	15M級はしご付消防自動車購入 西消防署配置
	1月	水槽付消防ポンプ自動車(水I-A型)購入 中消防署配置 2B型救急車購入 榎島消防分署配置
	3月	CD-I型消防ポンプ自動車購入 西消防署配置 高規格救急車購入 東消防署配置 防災指令車購入 消防本部配置
	4月	職員2名採用(定員185名 実員185名) 救急救命士免許取得(1名)
平成13年	6月	査察広報車購入 伊勢田消防分署配置
	10月	水槽付消防ポンプ自動車(水I-A型)購入 榎島消防分署配置
	11月	救急救命士免許取得(1名)
	4月	職員3名採用(定員185名 実員185名) 救急救命士免許取得(1名)
平成14年	11月	指令車購入 西消防署配置 (仮称)市民健やかセンター・消防防災施設建設工事着手
	2月	高度救助資機材搬送車購入 伊勢田消防分署配置
	4月	職員4名採用(定員185名 実員185名) 救急救命士免許取得(1名)
	11月	宇治市保健・消防センター第1期工事完成 消防本部5課移転(消防総務課、警防課、予防課、指令第1・第2課) 新指令システム運用開始 高規格救急車購入 中消防署配置
平成15年	12月	消防団拠点施設2施設整備(宇治分団・東宇治分団) 上記施設に消防動力ポンプ軽積載車を購入配置(2台)
	4月	宇治市職員定数条例改正により定員206名とする。 職員4名採用(定員206名 実員187名) 救急救命士免許取得(1名)
	11月	宇治市保健・消防センター(愛称:うじ安心館)竣工
	12月	(財)日本宝くじ協会から救急普及啓発車の寄贈を受ける。 消防団拠点施設2施設整備(榎島分団・大久保分団) 上記施設に消防動力ポンプ軽積載車を購入配置(2台)
平成16年	2月	24M級はしご付消防自動車購入 中消防署配置
	3月	査察車(本部)査察広報車(中消防署)購入配置 消防団拠点施設整備(小倉分団) 上記施設に消防動力ポンプ軽積載車を購入配置(1台)
	4月	職員6名採用(定員206名 実員189名)
	11月	救助資機材搬送消防ポンプ自動車(CD-II型)購入 榎島消防分署配置

平成17年	1月	査察広報車購入 西消防署配置
	3月	高規格救急車購入 西消防署配置
	4月	職員5名採用(定員206名 実員192名) 宇治市消防本部及び消防署の設置等に関する条例の一部改正を行い、市民安全室を設置し、室内に警防課・救急課を設置する。 特別救助隊を榎島消防分署に配置換え
平成18年	12月	消防団山林火災用防災倉庫整備(東宇治分団)
	2月	救助用舟艇(30馬力)及び搬送車(クレーン付)購入 伊勢田消防分署配置 救助工作車(Ⅲ型)購入 榎島消防分署配置
	3月	消防団山林火災用防災倉庫に小型動力ポンプ付積載車を購入配置(1台) 移動式高圧ガス充填設備購入 榎島分署配置
	4月	職員3名採用(定員206名 実員193名) 救急救命士免許取得(1名)
平成19年	2月	化学消防ポンプ自動車Ⅰ型購入 西消防署配置
	4月	職員9名採用(定員206名 実員197名) 消防本部の組織に関する規則の一部改正を行い、予防課調査係を警防課調査係とする。 救急救命士免許取得(1名)
平成20年	11月	CD-Ⅰ型消防ポンプ自動車(4WD)購入 東消防署配置
	12月	水槽付消防ポンプ自動車(水Ⅰ-A型)購入 中消防署配置
	2月	高規格救急車購入 榎島消防分署配置 (財)日本消防協会から防災広報車の寄贈を受ける。榎島消防分署配置
	4月	職員16名採用(定員206名 実員204名) 救急救命士免許取得(1名)
平成21年	11月	災害対応特殊消防ポンプ自動車(CD-Ⅰ型)購入 中消防署配置 高規格救急車購入 東消防署配置
	4月	職員10名採用(定員206名 実員204名) 消防本部の組織に関する規則の一部改正を行い、市民安全室警防課警防係及び調査係を調査・警防係に、指令係・指揮係を市民安全室指揮指令課指揮係・指令係とする。 救急救命士免許取得(1名)
	8月	消防団救助資機材搭載型車両 東宇治分団・西笠取支部器具庫配置 (平成21年度 総務省消防庁 消防団救助資機材搭載型車両の無償貸付)
平成22年	10月	指令車購入 中消防署配置 人員搬送車購入 本部配置
	12月	高規格救急車購入 中消防署配置
	4月	職員15名採用(定員206名 実員206名) 救急救命士免許取得(1名) 災害対応特殊化学消防ポンプ自動車(Ⅰ型)購入 東消防署配置
平成23年	4月	職員5名採用(定員206名 実員201名) 救急救命士免許取得(1名)
平成24年	2月	高規格救急車購入 西消防署配置
	3月	新指令システム運用開始
	4月	宇治市職員定数条例改正により職員の定数を「211名に初任教育中の消防職員の数(20人を限度とする)を加えた数」とする。 職員13名採用(実員209名)

		救急救命士免許取得(1名)
平成 25 年	11月	指揮指令車購入 本部配置
	4月	榎島消防分署に救急隊を配置(増隊) 職員9名採用(実員213名) 救急救命士免許取得(1名) 特別救助隊を西消防署に配置換え
平成 26 年	2月	小型水槽付消防ポンプ自動車(CD-I型)購入 西消防署配置
	3月	宇治市消防本部、宇治市消防団 消防庁長官より竿頭綬を授与される。 消防救急無線のデジタル化開始
	4月	職員5名採用(実員214名) 救急救命士免許取得(1名) 消防本部の組織に関する規則の一部改正を行い、市民安全室の廃止に伴い警防課・救急課の統廃合を行い警防救急課とし警防係及び救急係を配置する。
平成 27 年	11月	高規格救急車購入 榎島消防分署配置
	12月	指令広報車購入 東消防署配置
	2月	消防ポンプ自動車(CD-I型)購入 榎島消防分署配置
	3月	伊勢田救急出張所の建て替え
	4月	職員4名採用(実員212名) 救急救命士免許取得(1名) 宇治市消防署組織規程の一部改正を行い、予防指導課・消防課の統廃合を行い予防消防課とする。
平成 28 年	11月	小型水槽付ポンプ自動車購入 榎島消防分署配置
	12月	指令車購入 東消防署配置
	2月	消防ポンプ自動車(CD-I型)購入 東消防署配置
	3月	高規格救急車購入 伊勢田救急出張所配置
	4月	職員2名採用(実員212名) 救急救命士免許取得(2名)
平成 29 年	8月	査察広報車購入 伊勢田救急出張所配置
	10月	高規格救急車購入 東消防署配置
	3月	30M級はしご付消防自動車購入 中消防署配置
	4月	職員5名採用(実員215名) 救急救命士免許取得(2名)
平成 30 年	11月	高規格救急車購入 中消防署配置
	12月	指令車(支援車IV型)購入 消防本部配置
	3月	15M級はしご付消防自動車購入 西消防署配置
	4月	職員1名採用(実員210名)
平成 31 年	4月	職員5名採用(実員214名) 救急救命士免許取得(1名)
令和 2 年	2月	高規格救急車購入 西消防署配置 資機材搬送車購入 榎島消防分署配置
	3月	災害時情報収集用無人航空機(消防用ドローン)運用開始
	4月	職員4名採用(実員211名) 救急救命士免許取得(1名)
令和 3 年	1月	指令車購入 西消防署配置
	2月	消防ポンプ救助車購入 西消防署配置
	4月	職員3名採用(実員209名) 救急救命士免許取得(1名)

令和 4年	12月	小型水槽付消防ポンプ自動車購入 中消防署配置
	1月	救助工作車(Ⅲ型)購入 西消防署配置
	4月	災害時情報収集用無人航空機(消防用ドローン)2機目運用開始 職員3名採用(実員209名) 救急救命士免許取得(1名)
令和 5年	12月	水難救助用消防舟艇(30馬力)購入 榎島消防分署配置
	2月	高規格救急車購入 榎島消防分署配置
	3月	災害対応特殊水槽付消防ポンプ自動車(I-B型)購入 東消防署配置 舟艇搬送車購入 榎島消防分署配置
	4月	職員2名採用(実員208名) 救急救命士免許取得(1名)
令和 6年	12月	災害対応特殊消防ポンプ自動車(CD-I型)購入 中消防署配置
	2月	災害対応特殊救急自動車購入 伊勢田救急出張所配置
	4月	職員9名採用(実員213名) 救急救命士免許取得(1名)
令和 7年	12月	消防ポンプ自動車(CD-I型)購入 榎島消防分署配置
	2月	災害情報収集用無人航空機(消防用ドローン)購入
	3月	高規格救急自動車購入 東消防署配置
	4月	消防救助用小型舟艇(15PS)購入 榎島消防分署配置 職員5名採用(実員210名) 救急救命士免許取得(1名)

宇治市の人口・世帯数の推移



世帯数・人口について、昭和60年～令和2年は国勢調査(10月1日)、令和3年以降は宇治市人口集計表(4月1日)により算出。

市民と消防

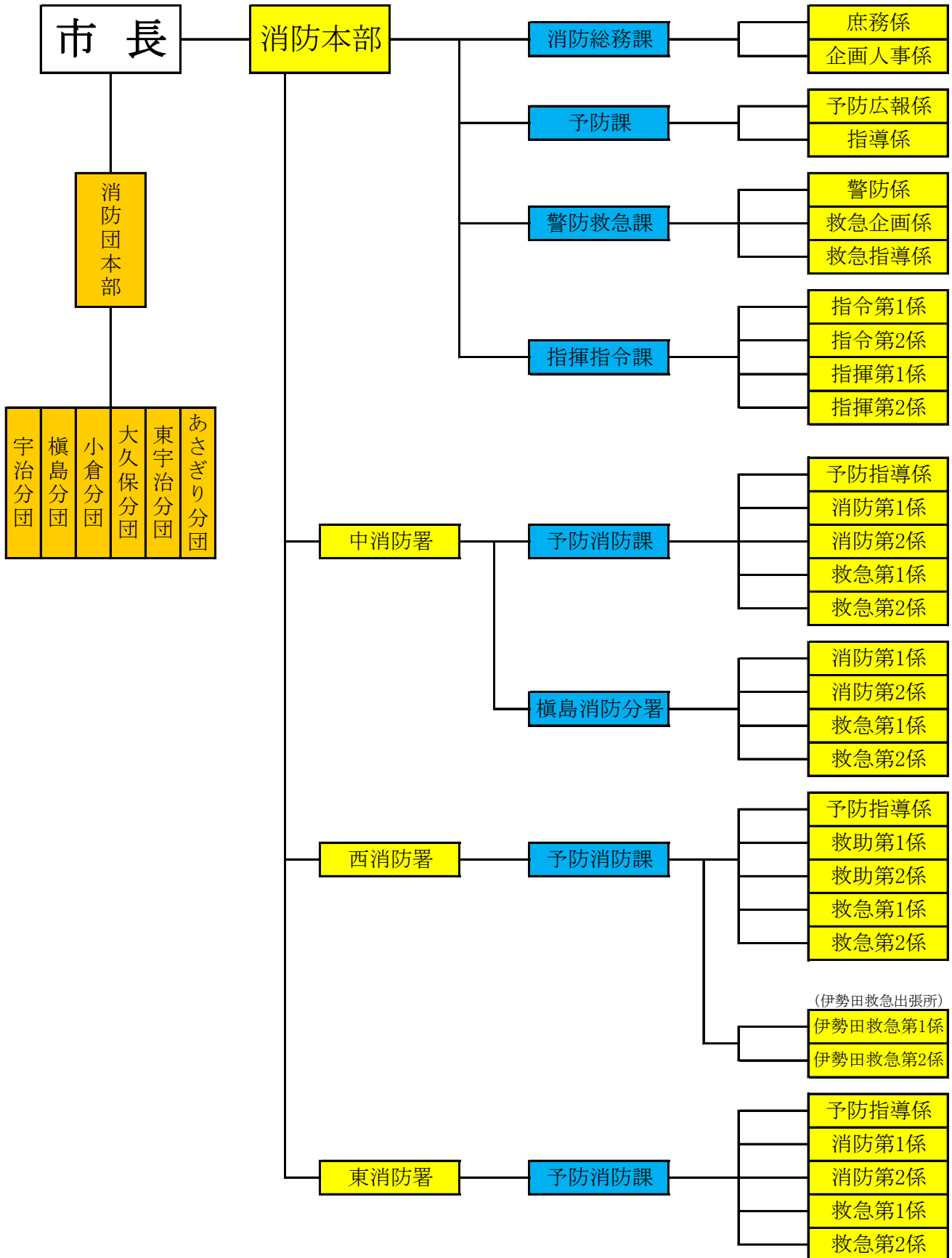
(令和7年4月1日現在)

消防職員	210人	消防職員1人に対する	人口 世帯数 面積	852人 411世帯 0.32km ²
消防団員	328人	消防団員1人に対する	人口 世帯数 面積	545人 263世帯 0.21km ²
消防車数	11台	消防車1台に対する	人口 世帯数 面積	16,263人 7,840世帯 6.14km ²

面積は67.54km²として算出。

宇治市消防の機構

(令和7年4月1日現在)



消 防 職 員 の 配 置 表

条例定員 216人 実員 210人

(令和7年4月1日現在)

階 級 別 所 属 別	合 計	所 属 別 係 別		消 防 正 監	消 防 監	消 防 司 令 長	消 防 司 令	消 防 司 令 補	消 防 士 長	消 防 副 士 長	消 防 士	人 事 交 流 ※
		所 属 別	係 別									
消 防 本 部												
消 防 長		1	/	1								
副 消 防 長		1	/		1							
消防総務課	課長・副課長	13	2			1	1					
	庶務係		4					1	2			1
	企画人事係		7					1	1			5
予防課	課長・副課長	7	2			1	1					
	予防広報係		2					1	1			
	指導係		3				(1)		3			
警防救急課	課長・担当課長・主幹	10	4			2	2					
	警防係		3					1	2			
	救急企画係		1				(1)		1			
	救急指導係		2						1	1		
指揮指令課	課長・主幹	29	7			1	6					
	指令第1係		7					2	5			
	指令第2係		7						2	5		
	指揮第1係		4						1	3		
	指揮第2係		4						1	3		
小 計		61	/	1	1	5	10	11	27	0	5	1

()内は兼務 ※は市長部局からの受入。

階級別 所属別	合計	所属別		消防正監	消防監	消防司令長	消防司令	消防司令補	消防士長	消防副士長	消防士	人事交流※	
		所属別	係別										
消 防 署													
中 消 防 署	署 長		1	1									
	予 防 消防課	課長・副課長	2	2			1	1					
		予防指導係	2	2				(1)		2			
		消防第1係	8	8					1	6		1	
		消防第2係	8	8					1	6		1	
		救急第1係	5	5					1	2	1	1	
		救急第2係	5	5					1	3		1	
	榎 島 消防分署	分署長	1	1			1						
		消防第1係	8	8					1	7			
		消防第2係	8	8					1	6		1	
		救急第1係	5	5					1	3		1	
		救急第2係	5	5					1	3	1		
	小 計		58	58		1	2	1	8	38	2	6	
	西 消 防 署	署 長		1	1								
予 防 消防課		課長・副課長	2	2			1	1					
		予防指導係	2	2				(1)		2			
		救助第1係	13	13					2	7	4		
		救助第2係	13	13					2	5	4	2	
		救急第1係	5	5					1	3	1		
		救急第2係	5	5					1	2	1	1	
伊勢田救 急出張所		伊勢田救急第1係	5	5					2	1	1	1	
		伊勢田救急第2係	5	5					2	1		2	
小 計		51	51		1	1	1	10	21	11	6		
東 消 防 署	署 長		1	1									
	予 防 消防課	課長・副課長	2	2			1	1					
		予防指導係	2	2				(1)		2			
		消防第1係	13	13					2	9		2	
		消防第2係	12	12					2	9		1	
		救急第1係	5	5					1	4			
		救急第2係	5	5					1	3	1		
小 計		40	40		1	1	1	6	27	1	3		
合 計		210	210	1	4	9	13	35	113	14	20	1	

()内は兼務 ※は市長部局からの受入。

消 防 職 員 勤 続 年 数 別

(令和7年4月1日現在)

階 級 年 数	計	消 防 正 監	消防監	消 防 司 令 長	消 防 司 令	消 防 司 令 補	消 防 士 長	消 防 副 士 長	消防士	人 事 交 流 ※
計	210	1	4	9	13	35	113	14	20	1
1年未満	5								5	
1年～2年	11								11	
3年～4年	6						2		4	
5年～6年	9							9		
7年～9年	7						2	5		
10年～14年	34					1	32			1
15年～19年	51					13	38			
20年～24年	21				5	10	6			
25年以上	66	1	4	9	8	11	33			
平均勤続年数	19.5年	37.0年	36.0年	32.6年	28.5年	23.2年	20.4年	6.4年	1.4年	12.0年

※は市長部局からの受入。

消 防 職 員 年 齢 別

(令和7年4月1日現在)

階 級 年 数	計	消 防 正 監	消防監	消 防 司 令 長	消 防 司 令	消 防 司 令 補	消 防 士 長	消 防 副 士 長	消防士	人 事 交 流 ※
計	210	1	4	9	13	35	113	14	20	1
20歳未満	1								1	
20歳～24歳	16							2	14	
25歳～29歳	19						4	10	5	
30歳～34歳	14						12	2		
35歳～39歳	44					4	39			1
40歳～44歳	37					15	22			
45歳～49歳	14				6	5	3			
50歳～54歳	31		1	6	5	5	14			
55歳以上	34	1	3	3	2	6	19			
平均年齢	41.5歳	58.0歳	55.5歳	54.1歳	50.6歳	46.0歳	42.8歳	27.5歳	23.0歳	36.0歳

※は市長部局からの受入。

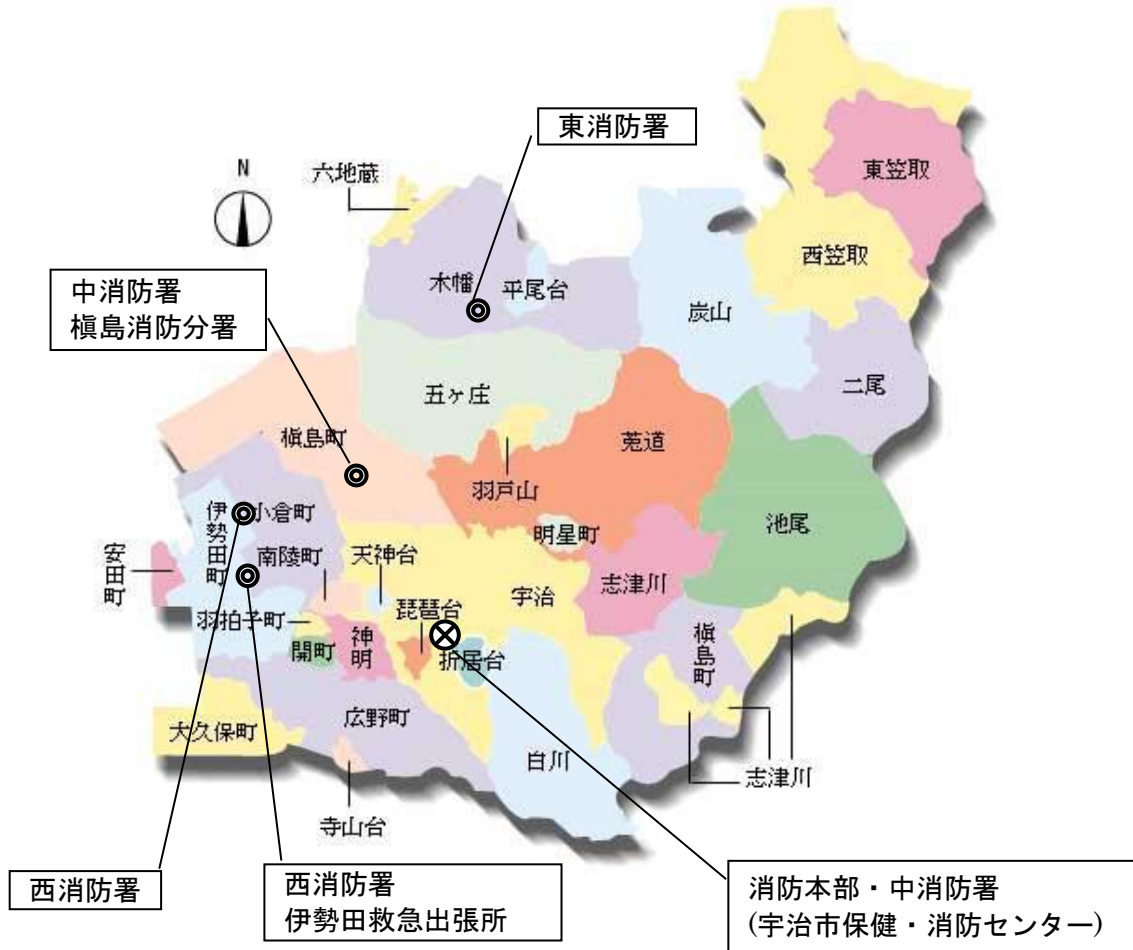
消 防 予 算 と 人 口 ・ 世 帯 数 と の 比 較

(各年度4月1日現在)

区 分 年 度	予 算 額	市 民 一 人 当 り	一 世 帯 当 り
令和7年度	26億7434万円	14,949円	31,012円
令和6年度	23億497万円	12,790円	26,854円
令和5年度	25億1394万円	13,842円	29,477円
令和4年度	22億3878万円	12,244円	26,404円
令和3年度	22億8344万円	12,312円	27,090円
令和2年度	21億8976万円	11,806円	25,978円
令和元年度	21億2886万円	11,405円	25,416円
平成30年度	20億1450万円	10,746円	24,187円
平成29年度	21億1026万円	11,198円	25,467円
平成28年度	21億4086万円	11,319円	26,023円
平成27年度	20億9081万円	10,994円	25,555円
平成26年度	21億8677万円	11,433円	26,848円
平成25年度	19億3378万円	10,062円	23,886円
平成24年度	18億6032万円	9,644円	23,064円

消 防 機 関 配 置 図

(令和7年4月1日現在)



消 防 庁 舎

消防本部・中消防署



所在地	宇治市宇治下居13番地の2 (宇治市保健・消防センター内)
構造	RC造5階建
面積	・建築面積 1,239.00㎡ ・延面積 5,855.14㎡ (2F 消防本部占有部分 889.92㎡) (1F 中消防署占有部分 913.07㎡)
敷地面積	4,826.12㎡
建築年月	平成15年11月

中消防署 槇島消防分署



所在地	宇治市槇島町吹前91番地の1
構造	RC造2階建
面積	・建築面積 407.93㎡ ・延面積 618.10㎡
敷地面積	1,049.01㎡
建築年月	昭和63年11月

西消防署



所在地 宇治市伊勢田町遊田10番地の3
構造 RC造2階建
面積 ・建築面積 516.97㎡
・延面積 956.04㎡
敷地面積 1,827.28㎡
建築年月 昭和57年4月
(平成8年2月増改築)

西消防署 伊勢田救急出張所



所在地 宇治市伊勢田町大谷19番地の16
構造 S造2階建
面積 ・建築面積 247.77㎡
・延面積 436.00㎡
敷地面積 915.97㎡
建築年月 平成27年3月

東消防署



所在地 宇治市木幡南端5番地
構造 RC造3階建
面積 ・建築面積 649.59㎡
・延面積 1,114.29㎡
敷地面積 2,221.81㎡
建築年月 平成11年4月

警 防



令和6年度更新整備 東消防署 救急車

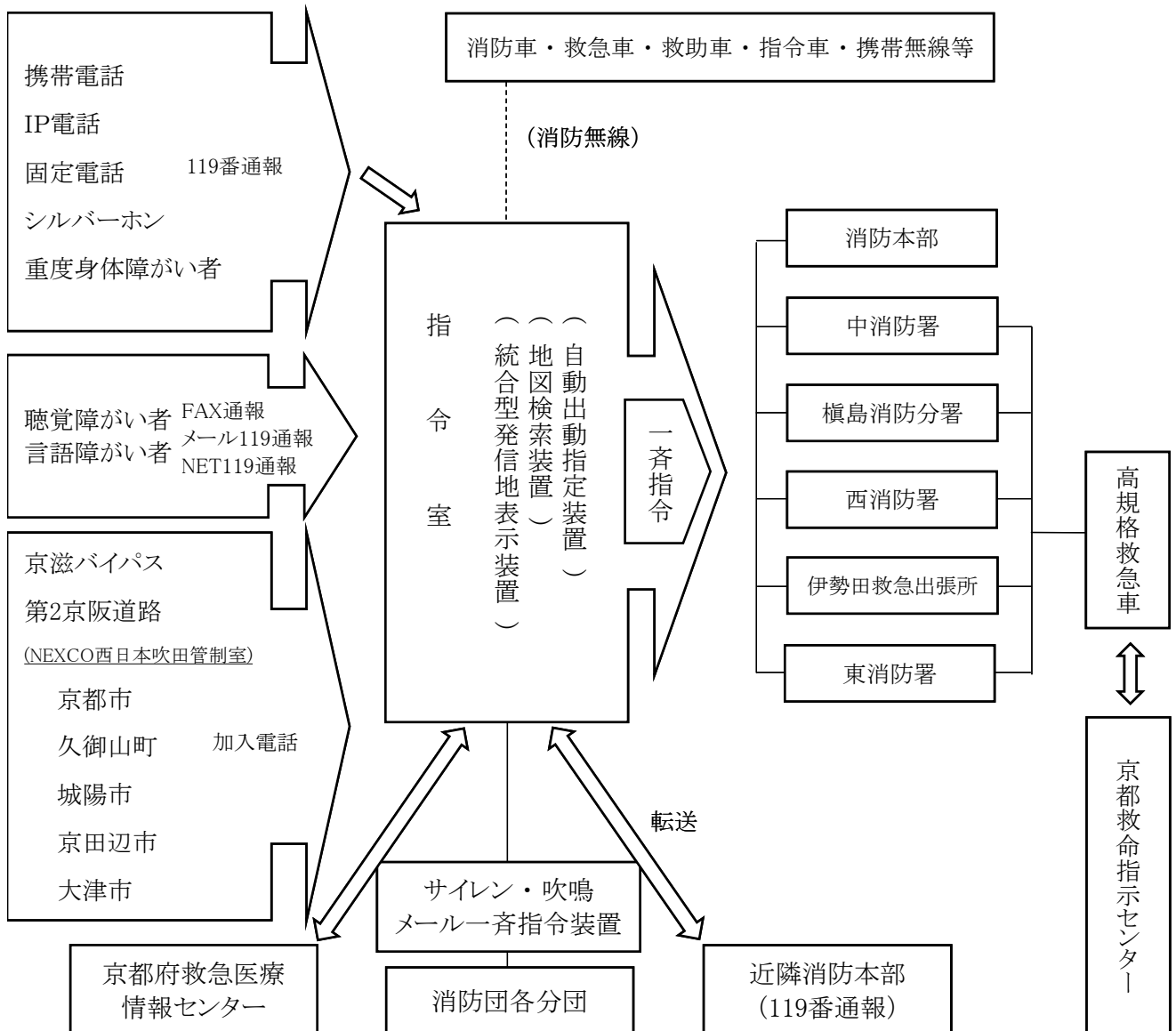
通 信 施 設

(令和7年4月1日現在)

区 分 署 別	消防無線局					一 斉 指 令 装 置	一 般 加 入 電 話 (回線) ()は 携 帯 電 話	火 災 報 知 専 用 電 話 (119回線)	発 信 地 表 示 装 置	自 動 出 動 指 定 装 置	気 象 観 測 装 置
	基 地 局	陸上移動局									
		計	可 搬 型	車 載	携 帯						
合 計	2	85	7	31	47	1	29 (14)	16	1	1	1
消防本部	2	22	6	4	12	1	15 (5)	16	1	1	1
中消防署		14	1	6	7		3 (2)				
榎島消防分署		11		5	6		3 (2)				
西消防署		19		8	11		3 (2)				
伊勢田救急出張所		4		2	2		2 (1)				
東消防署		15		6	9		3 (2)				

(携帯無線にはアナログ携帯局2基を含む。)

通 信 系 統 図



消 防 水 利 状 況

(令和7年4月1日現在)

地区 番号	区別 地域	総数	消火栓			防火水槽				その他水利			
			計	150mm 以上	150mm 未満	計	40m ³ 以上	20m ³ ~39m ³	20m ³ 未満	計	プール	河川	その他 池
総 数		3,720	2,813	1,121	1,692	819	669	114	36	88	33	2	53
1	六地藏 木幡 平尾台	575	461	165	296	104	95	6	3	10	3	0	7
2	五ヶ庄	316	240	122	118	67	58	6	3	9	4	0	5
3	菟道 明星町 羽戸山	285	230	95	135	52	49	2	1	3	1	0	2
4	宇治 他	612	458	175	283	138	112	23	3	16	6	1	9
5	槇島町	391	250	130	120	132	100	31	1	9	2	0	7
6	神明	107	88	25	63	17	15	1	1	2	1	0	1
7	小倉町 南陵町	345	265	87	178	67	55	10	2	13	5	1	7
8	伊勢田町 他	368	276	113	163	87	68	13	6	5	3	0	2
9	広野町 寺山台	397	326	121	205	64	53	6	5	7	3	0	4
10	大久保町	175	114	70	44	56	42	12	2	5	2	0	3
11	白川 志津川	48	35	10	25	12	10	1	1	1	1	0	0
12	二尾 笠取地区	101	70	8	62	23	12	3	8	8	2	0	6

宇治 他：宇治・琵琶台・折居台・天神台

伊勢田町 他：伊勢田町・開町・羽拍子町・安田町

二尾・笠取地区：東笠取・西笠取・池尾・二尾・炭山

署 別 水 利 状 況

(令和7年4月1日現在)

地区 担当地域	総数	消火栓			防火水槽				その他水利			
		計	150mm 以上	150mm 未満	計	40m ³ 以上	20m ³ ~39m ³	20m ³ 未満	計	プール	河川	その他 池
総 数	3,720	2,813	1,121	1,692	819	669	114	36	88	33	2	53
中消防署	910	697	256	441	189	157	27	5	24	9	1	14
槇島消防分署	395	255	132	123	131	100	30	1	9	2	0	7
西消防署	1,137	859	343	516	253	198	40	15	25	12	1	12
東消防署	1,278	1,002	390	612	246	214	17	15	30	10	0	20

消 防 車 両 等 一 覧 表

(令和7年4月1日現在)

	名称	車名	年式	ポンプ形式	放水量 m ³ /min	備考
消防本部	指令車	日産	H29			
	査察車	日産	H16			
	人員搬送車	日産	H21			
	指揮指令車	トヨタ	H24			
中消防署	消防ポンプ自動車	日野	R5	1段ボリュートポンプ	2.41	CD-I型
	小型水槽付消防ポンプ自動車	日野	R3	1段ボリュートポンプ	2.35	CD-I型
	化学消防ポンプ自動車	日野	H19	2段バランスタービン	2.6	I型
	水防資機材搬送車	日野	H18			
	査察広報車	日産	H16			
	指令車	日産	H21			
	化学消防ポンプ自動車	日野	H23	2段バランスタービン	2.58	I型
	高規格救急車	トヨタ	H29			
槇島消防分署	消防ポンプ自動車	日野	R6	1段ボリュートポンプ	2.35	CD-I型
	小型水槽付消防ポンプ自動車	日野	H27	2段バランスタービン	2.63	CD-I型
	査察広報車	スバル	H20			
	舟艇搬送車	日野	R5			
	資機材搬送車	いすゞ	R2			
	高規格救急車	トヨタ	R5			
	舟艇	アキレス	R4			6人乗
	舟艇	アキレス	R6			5人乗

	名称	車名	年式	ポンプ形式	放水量 m ³ /min	備考
西消防署	救助工作車	日野	R3			Ⅲ型
	消防ポンプ救助車	日野	R3	1段遠心ポンプ	3.58	CD-II型
	小型水槽付消防ポンプ自動車	日野	H26	2段バランスタービン	2.55	CD-I型
	15M級はしご付消防自動車	日野	H30			スーパージャイロ
	査察広報車	日産	H17			
	指令車	日産	R3			
	高規格救急車	トヨタ	R2			
	水防資機材搬送車	三菱	H14			
救急伊勢出張所	査察広報車	日産	H28			
	高規格救急車	トヨタ	H28			
	高規格救急車	トヨタ	R6			
東消防署	消防ポンプ自動車	日野	H28	2段バランスタービン	2.01	CD-I型
	水槽付消防ポンプ自動車	日野	R5	1段ポリュートポンプ	2.38	I-B型
	水防資機材搬送車	マツダ	H6			
	30M級はしご付消防自動車	日野	H29			スーパージャイロ
	指令広報車	ダイハツ	H26			
	指令車	日産	H27			
	消防ポンプ自動車	日野	H27	2段バランスタービン	2.61	CD-I型
	高規格救急車	トヨタ	R7			

消 防 本 部 (署) 車 両 配 置 状 況

消防本部 署・分署・ 出張所別	合計	消 防 本 部	中 消 防 署	消 防 分 署 檳 島	西 消 防 署	救 急 出 張 所 伊 勢 田	東 消 防 署
車 両							
合 計	39	4	8	8	8	3	8
はしご付消防自動車	2				1		1
化学消防ポンプ自動車	2		2				
水槽付消防ポンプ自動車	4		1	1	1		1
消防ポンプ自動車	4		1	1			2
救助工作車 (消防ポンプ救助車含む)	2				2		
資機材搬送車	1			1			
水防資機材搬送車	3		1		1		1
人員搬送車	1	1					
舟艇搬送車	1			1			
舟艇	2			2			
高規格救急自動車	6		1	1	1	2	1
指令車	4	1	1		1		1
指揮指令車	1	1					
査察広報車	5	1	1	1	1	1	
指令広報車	1						1

予 防



令和6年秋の火災予防運動

宇治市防火委員会幼年消防クラブ員による「火の用心の絵」展



広 報 活 動

(令和6年度中)

種 別	回 数	対 象 人 口
火災予防広報	164 回	全 市 民
防火映画上映及び講演等	10 回	607 人
消防署見学・職場体験	58 回	3,942 人
消火器取り扱い指導	120 回	7,379 人
訓練指導(避難訓練等)	333 回	20,356 人

火 災 予 防 条 例 に よ る 届 出

(令和6年度中)

届出別	月別 合計	令和5年										令和6年		
		4月	5月	6月	7月	8月	9月	10月	11月	12月	1月	2月	3月	
合計	682	61	41	44	65	49	58	88	76	68	34	44	54	
炉・ボイラー等	15	0	3	2	0	1	1	0	0	3	2	1	2	
変電設備等	22	3	2	1	0	0	2	2	5	3	2	0	2	
火災とまぎらわしい行為等	106	8	6	5	3	16	10	3	18	12	11	9	5	
煙火の打ち上げ、仕掛け	2	0	0	0	1	1	0	0	0	0	0	0	0	
催物開催	4	2	0	0	0	1	0	1	0	0	0	0	0	
指定催しの計画	0	0	0	0	0	0	0	0	0	0	0	0	0	
露店等の開設	153	15	10	7	16	10	20	37	17	9	1	4	7	
少量危険物、指定可燃物	21	2	1	4	0	0	1	4	0	4	0	1	4	
防火対象物使用開始	142	13	6	6	16	7	7	14	11	20	8	14	20	
道路工事等	217	18	13	19	29	13	17	27	25	17	10	15	14	

防火対象物(事業所)一覽表

(令和7年4月1日現在)

用途別		区分	合計	1号 事業所	2号 事業所	3号 事業所	
合計			2,709	225	717	1,767	
消防法施行令別表第一による防火対象物	1	イ	劇場、映画館、演芸場又は観覧場	2	2	0	0
		ロ	公会堂又は集会場	38	7	26	5
	2	イ	キャバレー、ナイトクラブ等	1	0	1	0
		ロ	遊技場又はダンスホール	5	5	0	0
		ハ	性風俗関連特殊営業を営む店舗等	0	0	0	0
		ニ	カラオケボックス等	1	1	0	0
	3	イ	料理店等	0	0	0	0
		ロ	飲食店	209	3	79	127
	4		百貨店、マーケット等	150	36	46	68
	5	イ	旅館、ホテル、宿泊所等	29	6	7	16
		ロ	寄宿舎、下宿又は共同住宅	734	2	176	556
	6	イ	病院、診療所又は助産所	59	12	4	43
		ロ	特別養護老人ホーム等	40	19	21	0
		ハ	老人福祉施設等	99	15	34	50
		ニ	幼稚園等	12	8	4	0
	7		小・中学校、高校、大学又は各種学校等	42	1	39	2
	8		図書館、博物館、美術館等	4	0	3	1
	9	イ	蒸気浴場、熱気浴場等	0	0	0	0
		ロ	上記以外の公衆浴場	3	0	3	0
	10		車両の停車場等	7	0	1	6
11		神社、寺院、教会等	31	0	12	19	
12	イ	工場又は作業場	419	0	33	386	
	ロ	映画スタジオ又はテレビスタジオ	0	0	0	0	
13	イ	自動車車庫又は駐車場	3	0	2	1	
	ロ	飛行機又は回転翼航空機の格納庫	0	0	0	0	
14		倉庫	124	0	4	120	
15		前各項に該当しない事業所	209	0	65	144	
16	イ	特定防火対象物が存する複合用途対象物	338	87	121	130	
	ロ	上記以外の複合用途対象物	129	0	36	93	
17		重要文化財等	21	21	0	0	
18		延長50メートル以上のアーケード	0	0	0	0	

特定防火対象物

- ※ 1号事業所: 特定防火対象物であつて消防法第8条第1項の規定により防火管理者を定めなければならないもののうち延べ面積が1,000平方メートル以上のもの及び重要文化財等が存する事業所
- 2号事業所: 消防法第8条第1項の規定により防火管理者を定めなければならない対象物が存する事業所(1号事業所を除く)
- 3号事業所: 1号事業所及び2号事業所以外で高压ガス関係施設等、少量危険物施設、指定可燃物施設又は下記の消防用設備等の設置を要する事業所
- ・消火器具
 - ・自動火災報知設備

防火対象物(棟数)の階数別内訳等の状況

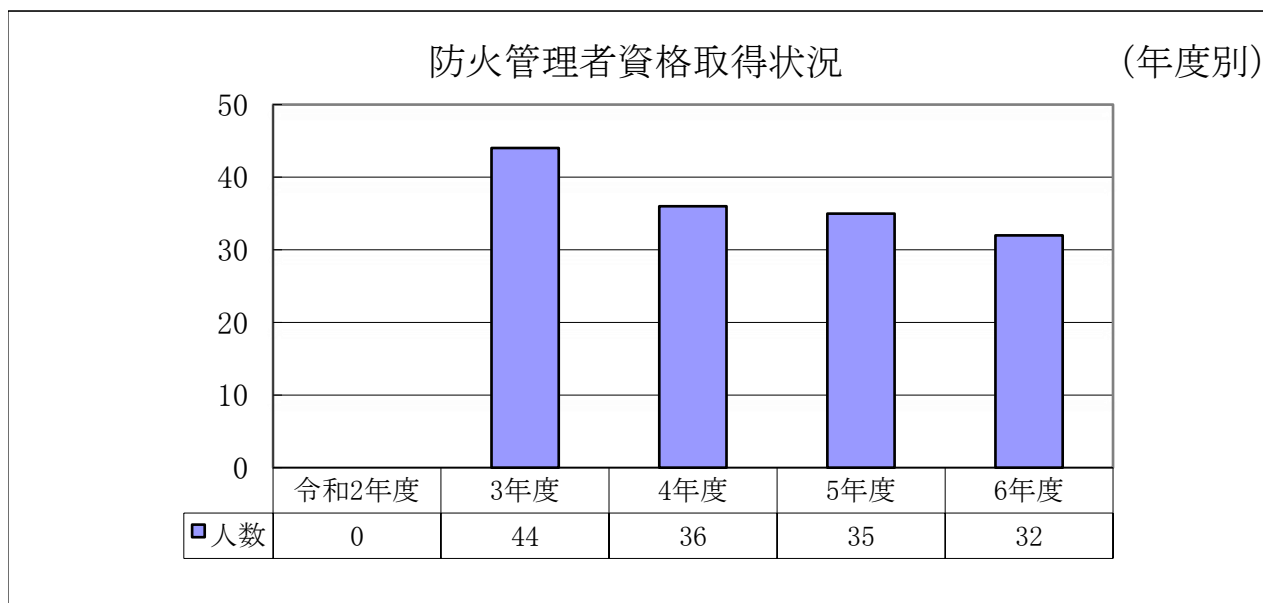
(令和7年4月1日現在)

用途別		階数別														
		合計	1~2階	3階	4階	5階	6階	7階	8階	9階	10階	11階	12階	13階	14階	15階以上
合計		3,444	2,101	718	248	209	63	88	5	0	2	1	0	0	1	8
消防法施行令別表第一による防火対象物	1	イ 劇場、映画館、演芸場又は観覧場	5	2	2	1										
		ロ 公会堂又は集会場	44	38	4	1		1								
	2	イ キャバレー、ナイトクラブ等	1	1												
		ロ 遊技場又はダンスホール	7	4	2	1										
		ハ 性風俗関連特殊営業を営む店舗等	0													
	3	ニ カラオケボックス等	1	1												
		イ 料理店等	0													
		ロ 飲食店	60	47	12	1										
	4	百貨店、マーケット等	141	128	11	2										
	5	イ 旅館、ホテル、宿泊所等	23	9	10	2		1					1			
		ロ 寄宿舎、下宿又は共同住宅	931	288	271	97	152	31	81	2		1			1	7
	6	イ 病院、診療所又は助産所	58	35	10	8	3	1		1						
		ロ 特別養護老人ホーム等	49	32	9	5		2		1						
		ハ 老人福祉施設等	87	73	14											
		ニ 幼稚園等	19	14	4	1										
	7	小・中学校、高校、大学又は各種学校等	180	105	34	34	6		1							
	8	図書館、博物館、美術館等	7	5	2											
	9	イ 蒸気浴場、熱気浴場等	0													
ロ 上記以外の公衆浴場		3	3													
10	車両の停車場等	11	11													
11	神社、寺院、教会等	70	65	4	1											
12	イ 工場又は作業場	575	477	73	16	5	3	1								
	ロ 映画スタジオ又はテレビスタジオ	0														
13	イ 自動車車庫又は駐車場	32	25	4	2	1										
	ロ 飛行機又は回転翼航空機の格納庫	0														
14	倉庫	228	202	22	1	2	1									
15	前各項に該当しない事業所	407	288	86	19	11	2		1							
16	イ 特定防火対象物が存する複合用途対象物	303	125	97	40	20	16	3			1				1	
	ロ 上記以外の複合用途対象物	130	52	46	16	9	5	2								
17	重要文化財等	72	71	1												
18	延長50メートル以上のアーケード	0														

■ 特定防火対象物

※ 15階以上の内訳 15階:5棟 19階:1棟 20階:2棟

防火管理者資格取得状況



※ 令和2年度は防火管理者新規講習の開催なし

防火協力団体

(令和7年4月1日現在)

宇治市防火安全協会	会 員 数
	95

宇治市防火委員会

(令和7年4月1日現在)

宇治幼稚園幼年消防クラブ (昭和59年11月19日発足)	指導者数	クラブ員数
	2 人	19 人
堀池幼稚園幼年消防クラブ (平成元年1月25日発足)	指導者数	クラブ員数
	4 人	51 人

危険物施設数

(令和7年4月1日現在)

地区別 区分		合 計	1	2	3	4	5	6	7	8	9	10	11	12
			六地蔵・木幡・平尾台	五ヶ庄	菟道・明星町・羽戸山	宇治・琵琶台	折居台・天神台	横島町	神明	小倉町・南陵町	伊勢田町・開町	安田町・羽拍子町	広野町・寺山台	大久保町
合計		231	9	36	10	37	87	2	3	20	13	6	3	5
		(5)				(1)	(1)	(1)		(1)		(1)		
製造所		1								1				
貯蔵所	屋内	44	3	6	1	12	13			2	3	3	1	
	屋外タンク	13		5		2	5				1			
	屋内タンク	2								1				1
	地下タンク	54	4	9	2	7	8		2	12	5		1	4
	簡易タンク	0												
	移動タンク	23		4	1		17	1						
	屋外	26		1			24				1			
	小計	162	7	25	4	21	67	1	2	15	10	3	2	5
取扱所	給油	12		1	1	2	4	1	1	1		1		
	(5)				(1)	(1)	(1)		(1)		(1)			
	給油(自家用)	19		3	3		10				1	2		
	一般	22	1	5		10	3			1	1		1	
	一般特例省令	15	1	2	2	4	3			2	1			
小計	68	2	11	6	16	20	1	1	4	3	3	1	0	
(5)				(1)	(1)	(1)		(1)		(1)				

※ ()書きは内数、屋内給油取扱所を示す。

用途別建築同意・通知状況

(令和6年度中)

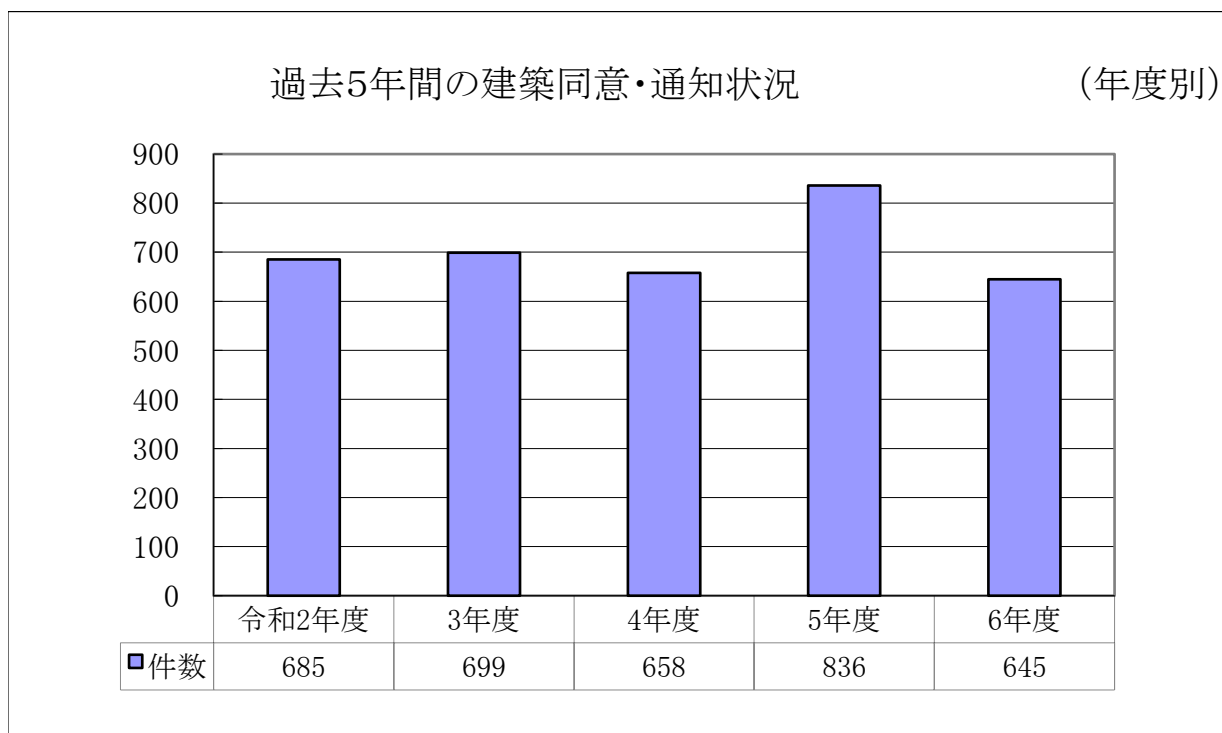
用途別		月別	合計	令和5年								令和6年			
				4月	5月	6月	7月	8月	9月	10月	11月	12月	1月	2月	3月
合 計			645	52	39	44	69	58	61	59	62	40	52	40	69
消 防 法 施 行 令 別 表 第 一 に よ る 区 分	1	イ	0												
		ロ	0												
	2	イ	0												
		ロ	0												
		ハ	0												
		ニ	0												
	3	イ	0												
		ロ	0												
	4		12			3	2	1	2		2		1		1
	5	イ	0												
		ロ	27	1	1	2	2	2	3	1	3	6	4		2
	6	イ	0												
		ロ	4	1				1		1					1
		ハ	2				1							1	
		ニ	0												
	7		3		1	1			1						
	8		1												1
	9	イ	0												
ロ		0													
10		0													
11		3			1	2									
12	イ	3							1	1				1	
	ロ	0													
13	イ	0													
	ロ	0													
14		18	1	3			3	1	4	2		1	1	2	
15		10	1	1			1	1	1	1		2	1	1	
16	イ	7	2	1	1						3				
	ロ	6				3	1						2		
17		0													
18		0													
その 他の 区分	住 宅	545	45	32	36	58	49	53	50	53	31	44	34	60	
	危険物施設	0													
	その他	4	1			1			1					1	

地区別建築同意・通知状況

(令和6年度中)

建築同意件数					地区名	通知件数				
合計	新築	増築	改築	その他		合計	新築	増築	改築	その他
421	408	10		3		224	214	7	2	1
46	44	2			六地藏・木幡	57	56	1		
					平尾台					
66	66				五ヶ庄	15	15			
17	16	1			菟道・明星町	13	13			
					羽戸山					
41	39			2	宇治・琵琶台	28	27	1		
					折居台・天神台					
40	38	1		1	槇島町	8	7	1		
10	10				神明	17	17			
92	89	3			小倉町	14	13			1
					南陵町					
49	48	1			伊勢田町・開町	22	20	1	1	
					羽拍子町・安田町					
21	21				広野町	45	45			
					寺山台					
39	37	2			大久保町	5	1	3	1	
0					二尾	0				
					笠取地区					
0					白川	0				
					志津川					

過去5年間の建築同意・通知状況



液化石油ガス施設

(令和7年4月1日現在)

種別	署別			
	合計	中消防署	西消防署	東消防署
合計	366	123	122	121
販売施設	2		1	1
製造・充てん施設	8	4	4	
消費施設	356	119	117	120

消 防 団



令和7年 林野火災防ぎょ訓練

消防団機械配置図

(令和7年4月1日現在)



- 消防団器具庫及び可搬式小型動力ポンプ
 東笠取・炭山・二尾・池尾・志津川
 東目川・西目川・三軒家・下村
 小倉・安田・開・白川
- ▲ 消防団器具庫及び小型動力ポンプ積載車
 西笠取・平尾台
- 消防団器具庫及び小型動力ポンプ軽積載車
 妙楽・本村・伊勢田・大久保・東隼上り

消 防 団 員 階 級 別 人 員

(条例定員 393人 実員 328人)

(令和7年4月1日現在)

階級別 分団別		合 計	団長	副団長	分団長	副分団長	部長	班長	団員
定 員		393	1	4	6	12	25	64	281
実 員		328	1	4	6	12	25	64	216
団本部	定員	5	1	4					
	実員	5	1	4					
宇 治 分 団	定員	75			1	2	4	11	57
	実員	74			1	2	4	11	56
槇 島 分 団	定員	50			1	2	4	7	36
	実員	47			1	2	4	7	33
小 倉 分 団	定員	75			1	2	4	12	56
	実員	67			1	2	4	12	48
大久保分 団	定員	50			1	2	2	10	35
	実員	28			1	2	2	10	13
東宇治分 団	定員	103			1	3	8	20	71
	実員	75			1	3	8	20	43
あさぎり分 団	定員	35			1	1	3	4	26
	実員	32			1	1	3	4	23

消 防 団 員 勤 続 年 数 別

(令和7年4月1日現在)

階級別 年数別	合 計	団長	副団長	分団長	副分団長	部長	班長	団員
合 計	328	1	4	6	12	25	64	216
3年未満	34							34
3年～4年	12							12
5年～6年	26						2	24
7年～9年	39					1	5	33
10年～14年	51					5	10	36
15年～19年	57				5	7	15	30
20年～24年	31				1	7	12	11
25年～29年	35			2	1	3	11	18
30年以上	43	1	4	4	5	2	9	18

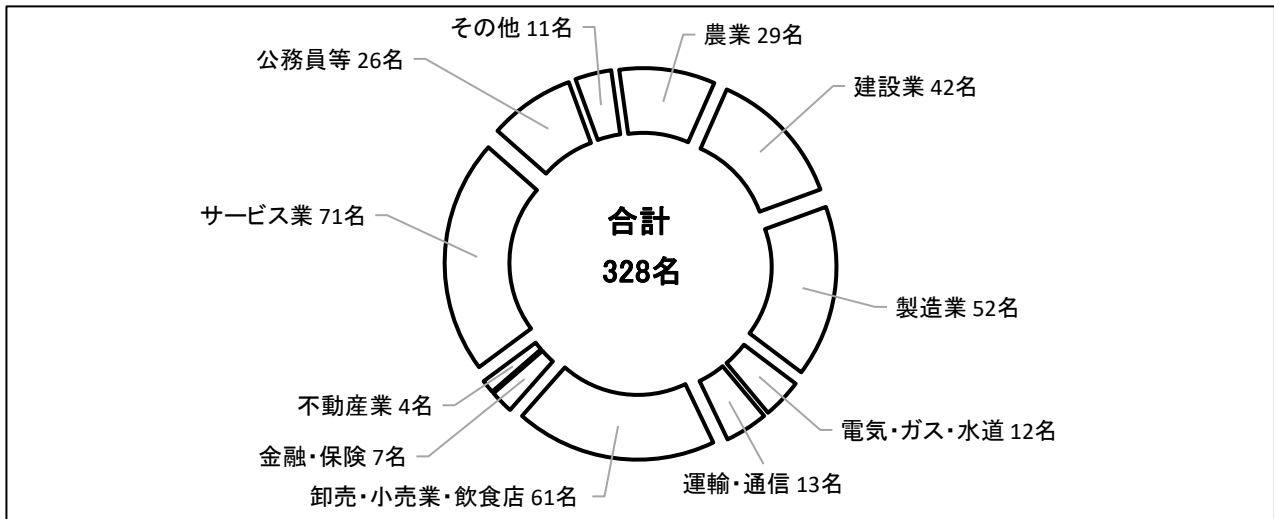
消 防 団 員 年 齢 別

(令和7年4月1日現在)

階級別 年齢別	合 計	団長	副団長	分団長	副分団長	部長	班長	団員
合 計	328	1	4	6	12	25	64	216
20歳未満	5							5
20歳～24歳	7							7
25歳～29歳	11							11
30歳～34歳	19						3	16
35歳～39歳	34					1	1	32
40歳～44歳	51					4	11	36
45歳～49歳	63					6	14	43
50歳～54歳	60			1	4	8	15	32
55歳以上	78	1	4	5	8	6	20	34
平均年齢	46.5歳	61.0歳	59.8歳	58.3歳	56.8歳	50.1歳	50.0歳	43.9歳

消防団員職業別

(令和7年4月1日現在)



消防団員勤務地別

(令和7年4月1日現在)

分団 \ 地域	合計	宇治市	京都市	城陽市	久御山町	その他
合計	328	238	36	8	11	35
団本部	5	5				
宇治分団	74	59	3		1	11
槇島分団	47	31	4		5	7
小倉分団	67	52	7	3		5
大久保分団	28	19	5	1	1	2
東宇治分団	75	53	11	3	1	7
あさぎり分団	32	19	6	1	3	3

消防団員報酬

(令和7年4月1日現在)

区分 \ 階級	団長	副団長	分団長	副分団長	部長	班長	団員
年額	177,000円	125,000円	110,000円	69,000円	50,000円	37,000円	36,500円

消 防 団 員 出 動 状 況

(令和6年度中)

区分 分団	合計	災害出動	予防広報	訓練等	特別警戒	その他
合計	4,745	90	1,488	1,145	681	1,341
団本部	267	11	3	121	25	107
宇治分団	608		116	131	123	238
槇島分団	948	10	432	275	125	106
小倉分団	927	42	578	11	131	165
大久保分団	487		46	116	76	249
東宇治分団	1,063	27	210	450	173	203
あさぎり分団	445		103	41	28	273

消 防 団 機 械 一 覧 表

(令和7年4月1日現在)

区分 分団	合計	団本部	宇治分団	槇島分団	小倉分団	大久保分団	東宇治分団	あさぎり分団
小型動力ポンプ	20		2	5	4	1	8	
小型動力ポンプ積載車	2						2	
小型動力ポンプ軽積載車	5		1	1	1	1	1	

消 防 団 協 力 事 業 所

(令和7年4月1日現在)

宇治市消防団協力事業所	認定事業所数
	28

火災統計



令和6年度更新整備 榎島消防分署 消防ポンプ自動車

<火災統計>

火災概要及び前年との比較

(令和6年中)

年別比較		令和6年	令和5年	増減	
区分					
火災種別	建物火災	28	20	8	
	林野火災	1		1	
	車両火災	5	5	0	
	船舶火災				
	航空機火災				
	その他の火災	10	7	3	
	合計	44	32	12	
損害額 (千円)	建物	46,829	65,490	-18,661	
	収容物	7,016	7,875	-859	
	車両	52	674	-622	
	船舶				
	航空機				
	林野				
	その他	271	263	8	
	合計	54,168	74,302	-20,134	
建物焼損床面積(m ²)		548	1,165	-617	
建物焼損表面積(m ²)		78	3,416	-3,338	
林野焼損面積(a)		1		1	
その他焼損面積(a)		604	169	435	
焼損棟数	火元	全焼	4	3	1
		半焼	3	2	1
		部分焼	4	2	2
		ぼや	17	13	4
		合計	28	20	8
	延焼	全焼		3	-3
		半焼	1		1
		部分焼			
		ぼや	17	10	7
		合計	18	13	5
り災世帯	全損	7	5	2	
	半損	2	1	1	
	小損	27	19	8	
	合計	36	25	11	
り災人員		83	51	32	
死傷者	死者	2		2	
	負傷者	7	6	1	
	30日死者				
	合計	9	6	3	
覚知別	火災報知専用電話 (NTT加入以外固定電話)	3	2	1	
	火災報知専用電話 (NTT加入固定電話)	5	5	0	
	火災報知専用電話 (携帯電話)	30	19	11	
	加入電話(固定電話)	1	1	0	
	加入電話(携帯電話)				
	警察電話				
	駆け付け通報	1		1	
	事後聞知	4	4	0	
	その他		1	-1	
合計	44	32	12		

覚知別火災発生状況

(令和6年中)

火災種別 覚知別	火災件数							
	建 物	屋外					計	爆 発
		船 舶	航 空 機	車 両	林 野	そ の 他		
火災報知専用電話 (NTT加入を除く 固定電話から)	2					1	3	
火災報知専用電話 (NTT加入の 固定電話から)	3			1		1	5	
火災報知専用電話 (携帯電話から)	20			2	1	7	30	
加入電話 (固定電話から)				1			1	
加入電話 (携帯電話から)							0	
警察電話							0	
駆け付け通報				1			1	
事後聞知	3					1	4	
その他							0	
合 計	28	0	0	5	1	10	44	0

月別曜日別火災発生状況

(令和6年中)

火災種別 月・曜日別	火災件数						焼損棟数										り災世帯数 り災人員	焼損面積									
	屋外						火元					類焼						焼損床面積 (㎡)	焼損表面積 (㎡)	林野 (a)	その他 (a)						
	建物	船舶	航空機	車両	林野	その他	計	爆発	全焼	半焼	部分焼	ぼや	計	全焼	半焼	部分焼						ぼや	計	全損	半損	小損	計
1月	2					2		1	1	2					0	1	1	2	5	24							
2月	3			1		4		1	2	3				1	1	1	2	3	7	55							
3月	2			2	1	3	8				2	2			0			2	2	7		1	1				
4月	3			1		1	5	2			1	3			6	6	3	8	11	25	231	51					
5月	1					1	2				1	1			0			1	1	1				1			
6月	2					1	3				1	1	2		0			0		22				600			
7月	3						3				2	1	3		1	1		1	1	3		16					
8月	2					1	3	1			1	2		1	3	4		1	3	4	7	113	8				
9月	5			1			6	1			4	5			5	5	1	6	7	14	78	1					
10月	3					1	4		1		2	3			1	1	1	2	3	8	19	1		3			
11月	1						1				1	1			0			0		6							
12月	1					2	3				1	1			0			1	1	3							
合計	28	0	0	5	1	10	44	0	4	3	4	17	28	0	1	0	17	18	6	2	27	35	80	548	78	1	604

曜日別	建物	船舶	航空機	車両	林野	その他	計	爆発	全焼	半焼	部分焼	ぼや	計	全焼	半焼	部分焼	ぼや	計	全損	半損	小損	計	り災人員	焼損床面積 (㎡)	焼損表面積 (㎡)	林野 (a)	その他 (a)
日曜日	2					3	5					2	2				1	1			2	2	6	1	1		3
月曜日	9			1	1		11	2	1		6	9		1	7	8	2	1	11	14	28	233	17		1		
火曜日	6			2		3	11	2	1		3	6			7	7	3	1	9	13	31	230	45				
水曜日	4					1	5				1	3	4		0				2	2	7	1	7			1	
木曜日	2			1			3		1	1		2			2	2	1		1	2	4	55	8				
金曜日	4					1	5				1	3	4		0				2	2	4	22				600	
土曜日	1			1		1	3				1	1			0					0		6	0				
不明						1	1					0			0					0							

月別曜日別火災損害状況

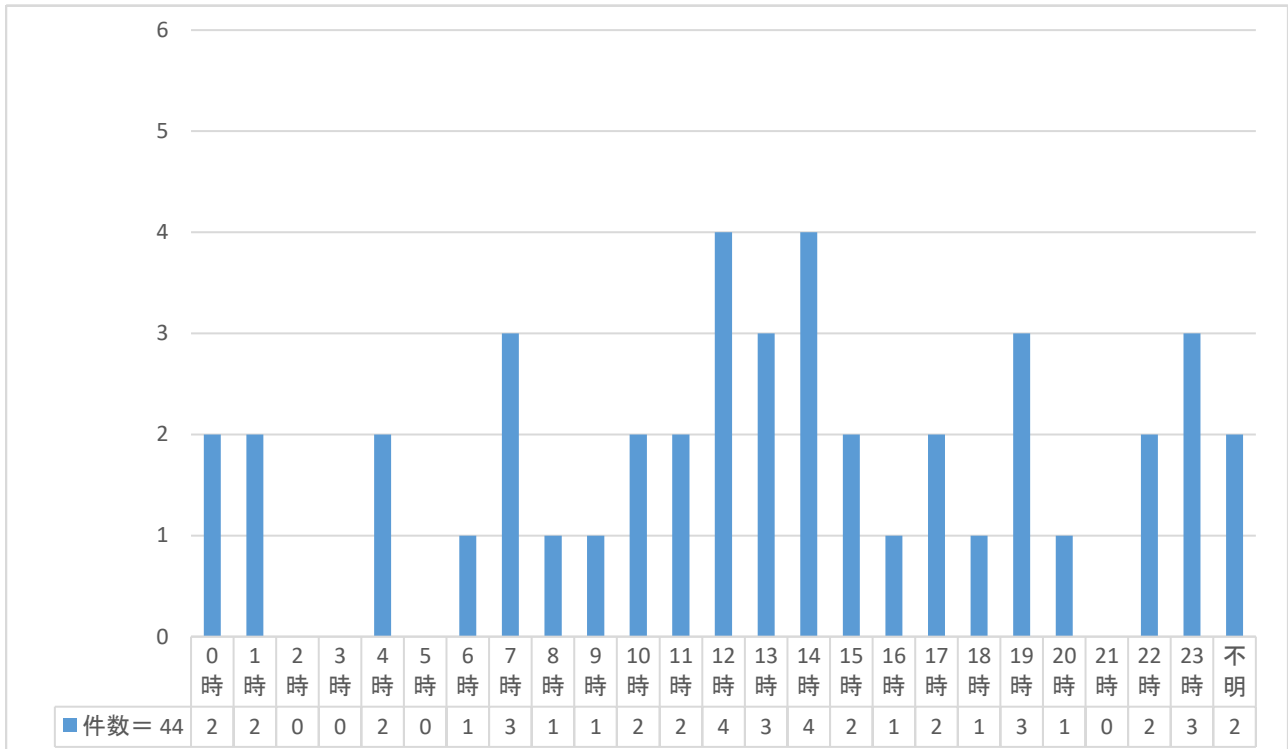
(令和6年中)

火災種別 月・曜日別		死傷者			損害額(千円)								
		死 者	負 傷 者	30 日 死 者	建 物		船 舶	航 空 機	車 両	林 野	そ の 他	爆 発	合 計
					建 造 物	収 容 物							
月 別	1月		1		5,366	678							6,044
	2月				10,035	600			20				10,655
	3月		1		14	4			1		3		22
	4月	1	1		18,916	1,013			30		241		20,200
	5月												0
	6月				1,198	34							1,232
	7月		1		234	97							331
	8月				1,941	1,032							2,973
	9月	1	1		2,176	195			1				2,372
	10月		1		5,993	2,835					11		8,839
	11月				956	520							1,476
	12月		1			8					16		24
合 計		2	7	0	46,829	7,016	0	0	52	0	271	0	54,168

曜 日 別	日曜日					3					253		256
	月曜日	1	2		23,344	4,111			30		15		27,500
	火曜日	1	4		10,972	1,578			2		3		12,555
	水曜日		1		268	111							379
	木曜日				10,091	684							10,775
	金曜日				1,198	9							1,207
	土曜日				956	520			20				1,496
	不 明												0

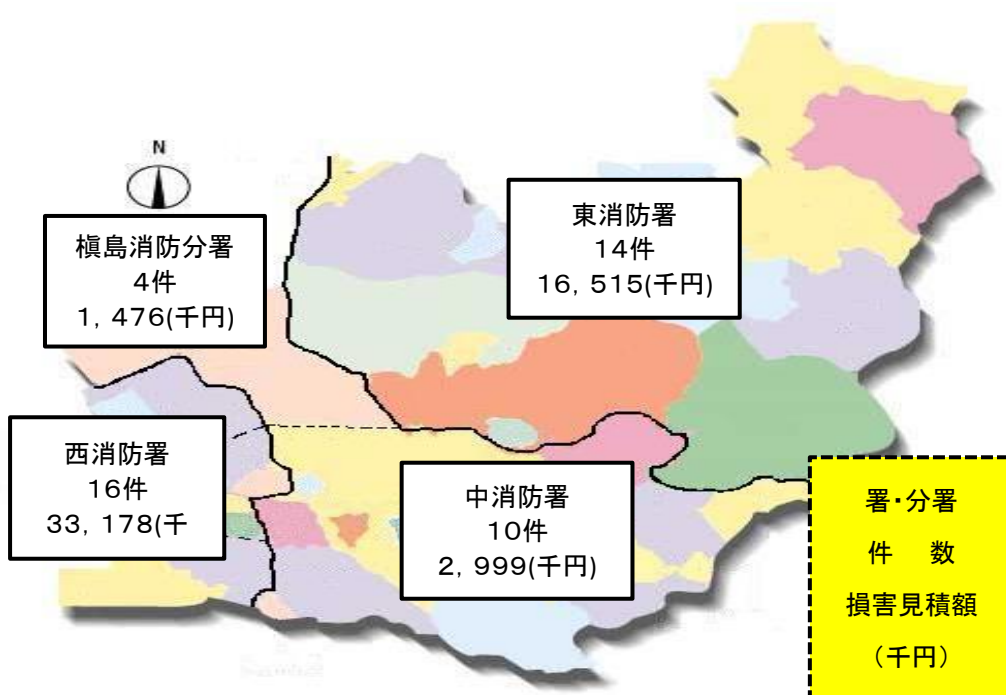
時間別火災発生状況

(令和6年中)



署・分署別火災発生・損害状況

(令和6年中)



署・分署別火災発生・損害状況

(令和6年中)

火災種別 署所別	火災件数						焼損棟数								り災世帯数				焼損面積								
	屋 外						火 元				類 焼				全 損	半 損	小 損	り 災 人 員	焼 損 床 面 積 (㎡)	焼 損 表 面 積 (㎡)	林 野 (a)	そ の 他 (a)					
	建 物	船 舶	航 空 機	車 両	林 野	そ の 他	計	爆 発	全 焼	半 焼	部 分 焼	ぼ や	計	全 焼									半 焼	部 分 焼	ぼ や	計	
中消防署	4			2	1	3	10		1			3	4		1	3	4		1	5	6	12	113	8	1		
榎島消防分署	2					2	4				1	1	2					0				0	6			601	
西消防署	13			2		1	16		2	3	2	6	13				9	9	5	1	13	19	45	324	54		
東消防署	9			1		4	14		1		1	7	9				5	5	1		9	10	23	105	16	3	
合 計	28	0	0	5	1	10	44	0	4	3	4	17	28	0	1	0	17	18	6	2	27	35	80	548	78	1	604

火災種別 署所別	死傷者			損害額(千円)								
	死 者	負 傷 者	30 日 死 者	建 物		船 舶	航 空 機	車 両	林 野	そ の 他	爆 発	合 計
				建 造 物	収 容 物							
中消防署		1		1,956	1,042			1				2,999
榎島消防分署				956	520							1,476
西消防署	1	3		28,120	5,021			21		16		33,178
東消防署	1	3		15,797	433			30		255		16,515
合 計	2	7	0	46,829	7,016	0	0	52	0	271	0	54,168

原因別月別火災発生状況

(令和6年中)

月 原因別	1月	2月	3月	4月	5月	6月	7月	8月	9月	10月	11月	12月	合計
たばこ					1					2		1	4
こんろ			1		1				1				3
かまど													0
風呂かまど													0
炉													0
焼却炉													0
ストーブ	1	1	1										3
こたつ													0
ボイラー													0
煙突・煙道													0
排気管			1										1
電気機器		1							2	1			4
電気装置								1					1
電灯・電話等の配線						1						1	2
内燃機関													0
配線器具	1			2			1				1		5
火あそび						1							1
マッチ・ライター													0
たき火			1	1									2
溶接機・溶断機													0
灯火				1									1
衝突の火花				1									1
取灰										1			1
火入れ													0
放火			1										1
放火の疑い			1				1						2
その他		1	2				1		2			1	7
不明・調査中		1				1		2	1				5
合計	2	4	8	5	2	3	3	3	6	4	1	3	44

原因別損害状況

(令和6年中)

火災種別 原因別	火災件数								損害額(千円)								
	建物	屋外					計	爆発	建物		船舶	航空機	車両	林野	その他	爆発	合計
		船舶	航空機	車両	林野	その他			建造物	収容物							
たばこ	2					2	4		5,902	2,763							8,665
こんろ	3						3		14	2							16
かまど							0										0
風呂かまど							0										0
炉							0										0
焼却炉							0										0
ストーブ	3						3		10,050	597							10,647
こたつ							0										0
ボイラー							0										0
煙突・煙道							0										0
排気管				1			1					1					1
電気機器	3			1			4		92	98							190
電気装置	1						1										0
電灯・電話等の配線	1					1	2			34					16		50
内燃機関							0										0
配線器具	5						5		9,764	1,994							11,758
火あそび						1	1										0
マッチ・ライター							0										0
たき火					1	1	2								226		226
溶接機・溶断機							0										0
灯火	1						1		15,515	307					4		15,826
衝突の火花				1			1						30		11		41
取灰						1	1								11		11
火入れ							0										0
放火						1	1										0
放火の疑い	1					1	2		1								1
その他	5			1		1	7		177	14					3		194
不明・調査中	3			1		1	5		5,314	1,207			21				6,542
合計	28	0	0	5	1	10	44	0	46,829	7,016	0	0	52	0	271	0	54,168

気象別火災発生状況

(令和6年中)

火災種別 気象別		火災件数							焼損棟数										り災世帯数				焼損面積						
		建物	屋外					計	火元					類焼					全損	半損	小損	計	り災人員	焼損床面積 (㎡)	焼損表面積 (㎡)	林野 (a)	その他 (a)		
			船舶	航空機	車両	林野	その他		爆発	全焼	半焼	部分焼	ぼや	計	全焼	半焼	部分焼	ぼや										計	
風速別	1m未満	7			2		1	10		2	1		4	7		1		7	8	1	2	11	14	28	240	15			
	1m以上	10			1	1	5	17		1		1	8	10				6	6	1		8	9	18	101	4	1	3	
	2m以上	5			1		3	9			1	1	3	5				1	1	1		4	5	14	62			601	
	3m以上	5					1	6			1	2	2	5				1	1	1		1	2	6	17	15			
	4m以上	1			1			2		1				1				2	2	2		3	5	14	128	44			
	5m以上							0						0									0						
	6m以上							0						0									0						
	7m以上							0						0									0						
	8m以上							0						0									0						
	9m以上							0						0									0						
	10m以上							0						0									0						
	15m以上							0						0									0						
	不明							0						0									0						
合計	28	0	0	5	1	10	44	0	4	3	4	17	28	0	1	0	17	18	6	2	27	35	80	548	78	1	604		
湿度別	30%未満						0						0					0				0							
	30%以上					1	1						0					0				0							
	45%以上	2				1	3			1		1	2					0	1		1	2	6	17					
	55%以上	6			1	1	3	11				2	4	6				1	1		2	2	6		15	1	600		
	65%以上	4			1		2	7			1	1	2	4				2	2	1	2	3	5	62	2		4		
	75%以上	3			1		1	5					3	3							2	2	4		1				
	85%以上	13			2		2	17		4	1	1	7	13		1	14	15	4	2	20	26	59	469	60				
	不明							0						0					0				0						
合計	28	0	0	5	1	10	44	0	4	3	4	17	28	0	1	0	17	18	6	2	27	35	80	548	78	1	604		
天気別	晴	16			1		6	23		1	2	3	10	16				7	7	2	1	10	13	31	126	18		603	
	曇	10			4	1	3	18		2	1		7	10		1		8	9	2	1	14	17	35	272	16	1	1	
	雨	2					1	3		1		1	2					2	2	2		3	5	14	150	44			
	雪						0						0										0						
	その他						0						0										0						
	不明						0						0										0						
合計	28	0	0	5	1	10	44	0	4	3	4	17	28	0	1	0	17	18	6	2	27	35	80	548	78	1	604		

気象別損害状況

(令和6年中)

火災種別 気象別		死傷者			損害額(千円)								
		死 者	負 傷 者	30 日 死 者	建 物		船 舶	航 空 機	車 両	林 野	そ の 他	爆 発	合 計
					建 造 物	収 容 物							
風 速 別	1m未満	1	3		22,880	2,018			50		15		24,963
	1m以上	1	1		3,375	241			1		240		3,857
	2m以上				11,082	1,187			1		16		12,286
	3m以上		3		6,091	2,869							8,960
	4m以上				3,401	701							4,102
	5m以上												0
	6m以上												0
	7m以上												0
	8m以上												0
	9m以上												0
	10m以上												0
	15m以上												0
	不 明												0
合 計	2	7	0	46,829	7,016	0	0	52	0	271	0	54,168	
湿 度 別	30%未満												0
	30%以上									226			226
	45%以上		1		5,858	2,766				3			8,627
	55%以上		2		233	140				16			389
	65%以上				10,991	1,117				11			12,119
	75%以上				1	9			1				11
	85%以上	2	4		29,746	2,984			51		15		32,796
	不 明												0
合 計	2	7	0	46,829	7,016	0	0	52	0	271	0	54,168	
天 気 別	晴	1	5		14,590	4,298			1		253		19,142
	曇	1	1		27,640	2,017			51		18		29,726
	雨		1		4,599	701							5,300
	雪												0
	その他												0
	不 明												0
合 計	2	7	0	46,829	7,016	0	0	52	0	271	0	54,168	

救急・救助統計



令和6年度 MC 訓練

<救急統計>

救急出場件数前年との比較 (令和6年中)

区 分		年別比較	令和6年	令和5年	増減
出場件数	事故種別	火災	31	12	19
		自然災害			
		水難	5	6	-1
		交通	733	692	41
		労働災害	64	67	-3
		運動競技	82	95	-13
		一般負傷	1,756	1,771	-15
		加害	42	39	3
		自損行為	80	67	13
		急病	7,107	7,100	7
		転院搬送	469	459	10
		医師搬送		1	-1
		資機材等輸送			
		その他	79	73	6
合計	10,448	10,382	66		
	不搬送件数	784	778	6	
搬送人員	事故種別	火災	2	4	-2
		自然災害			
		水難	3	2	1
		交通	706	659	47
		労働災害	64	65	-1
		運動競技	78	92	-14
		一般負傷	1,678	1,678	0
		加害	37	36	1
		自損行為	56	49	7
		急病	6,618	6,593	25
		転院搬送	468	458	10
	その他	7	3	4	
	合計	9,717	9,639	78	
	傷病程度	死亡	58	81	-23
重症		362	411	-49	
中等症		4,140	3,962	178	
軽症		5,151	5,183	-32	
その他		6	2	4	
年齢別	新生児	7	3	4	
	乳幼児	325	462	-137	
	7～17歳	347	376	-29	
	18～24歳	306	325	-19	
	25～34歳	352	348	4	
	35～44歳	358	411	-53	
	45～54歳	670	690	-20	
	55～64歳	760	722	38	
65歳以上	6,592	6,302	290		

救急出場概要

(令和6年中)

月別	事故種別	火災	自然災害	水難	交通	労働災害	運動競技	一般負傷	加害	自損行為	急病	その他				合計
												転院搬送	医師搬送	資機材等輸送	その他	
1月	出場件数	1			50	5	2	174	4	7	630	51			10	934
	搬送人員				44	5	2	166	1	4	578	51			1	852
2月	出場件数	3			56	2	5	135	3	4	519	45			3	775
	搬送人員				56	2	5	125	3	3	483	45				722
3月	出場件数	2		1	57	4	1	145	4	10	532	37			5	798
	搬送人員			1	51	4	1	138	4	8	489	37			1	734
4月	出場件数	4			71	3	10	110	3	2	525	37			6	771
	搬送人員				76	3	10	103	3	2	493	37				727
5月	出場件数	2		1	53		5	132	5	6	563	35			7	809
	搬送人員			1	51		4	129	6	4	535	35			2	767
6月	出場件数	3			72	6	11	132	1	10	542	41			6	824
	搬送人員				70	6	9	129		7	506	41				768
7月	出場件数	4		1	80	11	7	137	6	6	767	35			11	1,065
	搬送人員	1			78	11	6	130	6	2	724	34			2	994
8月	出場件数	1		1	51	7	11	149	2	6	670	40			7	945
	搬送人員				48	7	11	146	3	4	614	40			1	874
9月	出場件数	4			51	9	5	135	4	10	577	41			6	842
	搬送人員				51	10	5	130	4	9	550	41				800
10月	出場件数	4		1	44	3	12	154	4	3	537	43			5	810
	搬送人員	1		1	42	2	12	146	3	3	498	43				751
11月	出場件数	1			79	7	6	171	3	5	556	22			7	857
	搬送人員				72	7	6	166	2	3	512	22				790
12月	出場件数	2			69	7	7	182	3	11	689	42			6	1,018
	搬送人員				67	7	7	170	2	7	636	42				938
合計	出場件数	31	0	5	733	64	82	1,756	42	80	7,107	469	0	0	79	10,448
	搬送人員	2	0	3	706	64	78	1,678	37	56	6,618	468	0	0	7	9,717

覚知別救急出場状況

(令和6年中)

事故種別 覚知別	火災	自然 災害	水難	交通	労働 災害	運動 競技	一般 負傷	加害	自損 行為	急病	その他				合 計
											転院 搬送	医師 搬送	資機材 等輸送	その他	
火災報知専用電話 (NTT加入を除く固 定電話から)	3			9		2	232	3	7	1,049	73			5	1,383
火災報知専用電話 (NTT加入の固定電 話から)	6		2	46	13	9	487	10	10	1,995	384			13	2,975
火災報知専用電話 (携帯電話から)	21		1	637	49	70	979	28	59	3,860	7			34	5,745
加入電話 (固定電話から)	1		2	17			12	1	2	40	4			4	83
加入電話 (携帯電話から)				1			6		2	18	1			2	30
警察電話															0
駆け付け通報				5	1		5			12				1	24
自己覚知				5	1		1			5					12
その他				13		1				4				1	19
シルバーホン							34			124				19	177
合 計	31	0	5	733	64	82	1,756	42	80	7,107	469	0	0	79	10,448

地区別事故別救急出場状況(市内)

(令和6年中)

事故種別 地区別	出 場 件 数														
	火災	自然 災害	水難	交通	労働 災害	運動 競技	一般 負傷	加害	自損 行為	急病	その他				合 計
											転院 搬送	医師 搬送	資機材 等輸送	その他	
池尾				1			1		1	1					4
伊勢田町	3			48	6	2	126	4	8	628	19			8	852
宇治	3		2	92	9	32	233	5	14	778	105			16	1,289
大久保町	2			58	5	2	112	5	6	589	44			6	829
小倉町	6			79	2	4	180	13	8	831	29			10	1,162
折居台				3			11			73				1	88
五ヶ庄	4		3	63	10	17	155	6	12	572	124			6	972
木幡	2			59	2	1	227	2	12	945	6			10	1,266
志津川				2			12			25				2	41
白川	1			9			11			75	19				115
神明	2			12	2		57			237	10			3	323
炭山				3			3			10					16
寺山台				1			5			20					26
天神台				3			6			31				1	41
菟道	3			42	3	2	97	1	1	397	11			3	560
南陵町				1			26		1	75					103
西笠取	1			1			19			23					44
二尾				8			1			7					16
羽戸山				1			11			29					41
羽拍子町	1			5			27		1	115	4			2	155
東笠取				2						3					5
平尾台				2			9			43	4				58
開町				4			17	1	2	66					90
広野町	1			52	6	16	199	2	7	663	5			5	956
琵琶台				1			16		1	38	2			1	59
槇島町	1			145	19	2	127	1	6	592	5			3	901
明星町							14			76					90
安田町				4			2			10					16
六地藏	1			19			48	2		142	82			2	296
合 計	31	0	5	720	64	78	1,752	42	80	7,094	469	0	0	79	10,414

地区別事故別救急出場状況(市外)

(令和6年中)

事故種別 地区別	出 場 件 数														
	火災	自然 災害	水難	交通	労働 災害	運動 競技	一般 負傷	加害	自損 行為	急病	その他				合 計
											転院 搬送	医師 搬送	資機材 等輸送	その他	
京都市				2			2			2					6
城陽市				1			1			3					5
久御山町				10		4	1			8					23
宇治田原町															0
大津市															0
その他															0
合 計	0	0	0	13	0	4	4	0	0	13	0	0	0	0	34

救急出場署別状況

(令和6年中)

事故種別 署所別	火災	自然 災害	水難	交通	労働 災害	運動 競技	一般 負傷	加害	自損 行為	急病	その他				合 計
											転院 搬送	医師 搬送	資機材 等輸送	その他	
中消防署	2		3	128	10	38	395	7	17	1,435	111			17	2,163
横島消防分署	10		2	183	17	9	307	2	10	1,205	73			12	1,830
西消防署	6			136	14	14	303	11	16	1,349	59			19	1,927
伊勢田救急出張所	9			141	9	10	376	13	17	1,637	67			18	2,297
東消防署	4			145	14	11	375	9	20	1,481	159			13	2,231
消防本部											0				0
合 計	31	0	5	733	64	82	1,756	42	80	7,107	469	0	0	79	10,448

年 齢 症 状 別 搬 送 状 況

(令和6年中)

傷病程度別 年 齢 別	年 齢 別									
	新生児	乳幼児	7～17歳	18～24歳	25～34歳	35～44歳	45～54歳	55～64歳	65歳以上	合 計
死亡					1	3	2	3	49	58
重症		1	2	3	4	5	15	30	302	362
中等症	4	59	58	59	82	73	207	268	3,330	4,140
軽症	3	265	287	244	265	276	445	458	2,908	5,151
その他						1	1	1	3	6
合 計	7	325	347	306	352	358	670	760	6,592	9,717

年 齢 事 故 別 搬 送 状 況

(令和6年中)

事故種別 年 齢 別	事 故 種 別											合 計	
	火災	自然災害	水難	交通	労働災害	運動競技	一般負傷	加害	自損行為	急病	その他		
											転院搬送	その他	
新生児										4	2	1	7
乳幼児				19		1	72			232	1		325
7～17歳				78		44	35	1	3	183	2	1	347
18～24歳			1	83	4	15	7	4	15	172	5		306
25～34歳	1		1	67	6	5	15	2	9	222	22	2	352
35～44歳				52	9	3	21	6	7	248	12		358
45～54歳			1	109	14	3	63	7	7	443	22	1	670
55～64歳	1			92	10		92	5	10	519	31		760
65歳以上				206	21	7	1,373	12	5	4,595	371	2	6,592
合 計	2		3	706	64	78	1,678	37	56	6,618	468	7	9,717

診療科目別搬送状況

(令和6年中)

事故種別 診療科目別	火災	自然 災害	水難	交通	労働 災害	運動 競技	一般 負傷	加害	自損 行為	急病	その他		合 計
											転院 搬送	その他	
内科			2	20	14	6	92	2	33	3,878	131	1	4,179
外科	1		1	326	18	13	632	22	13	85	10		1,121
消化器科							7		3	500	79		589
循環器科					3		6		1	445	56		511
呼吸器科					1		8			381	50		440
脳外科				36	7	7	147	6		541	70		814
整形外科				299	18	40	705	6		245	32		1,345
小児科				21		10	55			291	2		379
精神科									6	30	2	1	39
産婦人科										25	18	3	46
泌尿器科							3			88	14		105
耳鼻咽喉科							7			45	1		53
眼科				1		2	11	1		9			24
皮膚科							2			8			10
その他	1			3	3		3			47	3	2	62
合 計	2		3	706	64	78	1,678	37	56	6,618	468	7	9,717

時間別出場状況

(令和6年中)

時刻別 事故種別	火災	自然 災害	水難	交通	労働 災害	運動 競技	一般 負傷	加害	自損 行為	急病	その他				合 計
											転院 搬送	医師 搬送	資機材 等輸送	その他	
00-01	1			18	1		28	1	3	175	7			3	237
01-02	1			3	1	1	23	3	3	159	1				195
02-03				3	3		27	2	1	155	7			2	200
03-04				4			20	2	1	143	2			2	174
04-05	2			9			29	2	2	147	2			2	195
05-06				6	2		28		3	151	3			5	198
06-07	1			26			47	1	1	233	2			3	314
07-08	2			37	2		69		1	266	2			3	382
08-09	2		1	57	1	1	88	1	4	364	7			4	530
09-10			1	48	6	2	151	2	2	486	24			8	730
10-11	3			36	7	9	139	1	5	457	29			2	688
11-12	2			41	7	10	99	2	4	351	63				579
12-13	4			47	2	8	124		1	387	61			4	638
13-14	2		1	51	3	9	98	1	2	382	49			7	605
14-15	1			30	4	10	97		1	392	26			6	567
15-16	1			37	2	8	105	1	5	332	35			1	527
16-17	1			42	7	9	103	3	4	323	31			4	527
17-18	2		1	84	5	1	87	2	5	326	29			6	548
18-19	1		1	50	4	4	95	2	8	372	27			4	568
19-20	4			40	4	2	78	6	3	368	22			5	532
20-21				21		5	73	2	3	343	19			3	469
21-22				17		2	59	4	10	315	11			1	419
22-23				17	2		49	1	5	277	7				358
23-24	1			9	1	1	40	3	3	203	3			4	268
合 計	31	0	5	733	64	82	1,756	42	80	7,107	469	0	0	79	10,448

< 救助統計 >

救助概要及び前年との比較

(令和6年中)

区分		年別比較		増減	
		令和6年	令和5年		
出場件数	火災	建物	3	4	-1
		建物以外			
		交通事故	27	20	7
		水難事故	5	6	-1
		風水害等自然災害			
		機械による事故	2	1	1
		建物等による事故	135	112	23
		ガス及び酸欠事故		1	-1
		破裂事故			
		その他の事故	15	12	3
	合計	187	156	31	

※ 令和6年中出場 187 件のうち活動 142 件

管区別救助活動状況

(令和6年中)

事故種別	火災	交通事故	水難事故	風水害等自然災害	機械による事故	建物等による事故	ガス及び酸欠事故	破裂事故	その他の事故	合計
署所別										
中消防署		2	2		1	20			4	29
横島消防分署	1	2				9			1	13
西消防署	2	8				43			2	55
東消防署		5	3			33			4	45
管轄外										0
合計	3	17	5	0	1	105	0	0	11	142

覚知別救助活動状況

(令和6年中)

事故種別 覚知別	火災	交通事故	水難事故	風水害等 自然災害	機械に よる事故	建物等 による事故	ガス及び 酸欠事故	破裂事故	その他 の事故	合計
火災報知専用電話 (NTT加入を除く 固定電話から)						1			1	2
火災報知専用電話 (NTT加入の固定電話か ら)	1	1	2			13			1	18
火災報知専用電話 (携帯電話から)	2	16	1		1	81			9	110
加入電話 (固定電話)			2							2
加入電話 (携帯電話)						4				4
警察電話										0
駆け付け通報										0
事後聞知										0
その他						6				6
合 計	3	17	5	0	1	105	0	0	11	142

月別救助活動状況

(令和6年中)

事故種別 月 別	火災	交通事故	水難事故	風水害等 自然災害	機械に よる事故	建物等 による事故	ガス及び 酸欠事故	破裂事故	その他 の事故	合計
1月						10			1	11
2月						8			1	9
3月		3	1			6			1	11
4月		3			1	3			1	8
5月		2	1			5				8
6月		2				10			2	14
7月		2	1			15			1	19
8月			1			12			1	14
9月	1	1				7			1	10
10月	1	1	1			10				13
11月	1					11				12
12月		3				8			2	13
合 計	3	17	5	0	1	105	0	0	11	142

曜日別救助活動状況

(令和6年中)

事故種別 曜日別	火災	交通事故	水難事故	風水害等 自然災害	機械に よる事故	建物等に よる事故	ガス及び 酸欠事故	破裂事故	その他 の事故	合計
日曜日		1				11			2	14
月曜日		2				18			3	23
火曜日	2	4			1	15			1	23
水曜日		4				13			1	18
木曜日		3	1			15			1	20
金曜日		1	2			19			2	24
土曜日	1	2	2			14			1	20
合計	3	17	5	0	1	105	0	0	11	142



宇治市宣伝大使
「ちはや姫」

宇 治 市 消 防 本 部

令和7年8月1日発行

〒611-0021 宇治市宇治下居13番地の2

TEL : 0774-39-9400

FAX : 0774-39-9406