

新報

発行所
〒611-0021
宇治市宇治里尻81番地の3
TEL (0774) 22-4109
FAX (0774) 20-1417
URL https://rakutai.jp
E-mail rakutai1954@gmail.com

救急告示病院 救急・急患24時間 365日対応

地産産学連携病院・地域がん診療連携拠点病院
京都府立宇治医療院（地域がん医療センター）
山城北部圏域地域がんセンター支援センター
社会医療法人 岡本記念病院

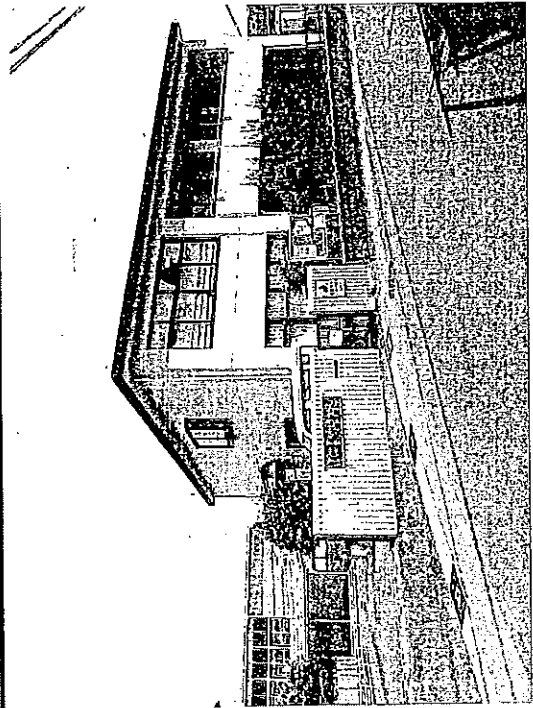
久御山町佐西ノ口100番地
☎07744785500
https://www.okamoto-hp.or.jp/ok2

宇治東山市営住宅の建て替え 青少年C・保育所に整備を

同推進委 複合施設化にも言及
が方向性

宇治東山市営住宅建替推進委員会（会長＝竹口等・京都文教大名誉教授）の第2回会合が23日、コミュニティワークスビルで開かれ、善法青少年センター及び善法保育所での建て替えが「最も望ましい」と意思統一を図った。推進委の意見を踏まえ、市で来月、地元説明会を開く予定。市議会の意見も踏まえ、建替候補地を決定する。

同市営住宅（全34戸）のうち2戸連結の戸建て17戸が老朽化しているため、市が建て替える方針を決定。今年度の基本構想・計画を策定し、



建て替える場所を現在地（約3300平方メートル）東山配水池（約3800平方メートル）善法青少年センター及び善法保育所（約4100平方メートル）から

絞り込むほか、地域コミュニティの拠点整備の視点から複合施設化も視野に検討する。入居者の全15世帯から聞き取り調査を実施したところ「住戸が新しくなる」「バリアフリーになる」など肯定的意見が8世帯（約53.3%）「現状のまま不自由していない」「集合住宅は騒音など問題」など否定的意見が6世帯（40%）「どちらでもない」1世帯（約

6.7%）となった。建て替え場所としては、青少年センター・保育所が10世帯（約66.7%）、現在地が4世帯（約26.7%）、配水池が1世帯（約6.7%）。青少年センター・保育所が一番人気となったが、「周辺どのお付き合いが心配」との声が寄せられたこともあり、委員から「コミュニティ形成に向け、行政がサポートすべき」との意見が出た。

委員からも青少年センター・保育所での整備を支持する声相次ぎ、この場所を「最も望ましい」と同推進委として確認。地域の高齢者らが集まれる集いの空

間、駐車場などの整備を求める声があったほか、「体育館や図書室は不要では」との意見も出た。

限られた敷地で市営住宅、青少年センター、保育所が「同居」するため、今後の方向性についても委員が尋ねた。市は「保育の質を維持・向上できるよう協議する」とし、市教育委員会も「今の時代に応じた機能とする」と説明。いずれも関係者の意見を聞き、方向性を決める意向を伝えた。

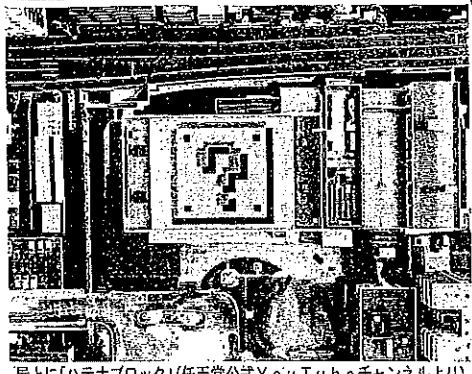
同推進委で意思統一が図れたため、市では来月に地元説明会を開くとともに、市議会に報告。これらの意見を総合する中、最終的に市として建替予定地を決定していく。

【写真＝建て替えの有力候補地となった善法青少年センター】

来月9日に
ふれあいWS
宇治市生涯学習センターは9月9日（土）午前10時から午後3時

まで「ふれあいワークショップ（WS）」を開く。ピースの指輪作り、「臨床美術」体験、科学の工作・実験、ハーバリウム・花雑貨作り

まり織り体験（コースター作り）、キートホルダー・髪飾りづくりなど10コーナーが展開する。申し込みは不要。参加費は各コーナーによって異なる。



屋上に「ハテナブロック」(任天堂公式YouTubeチャンネルより)

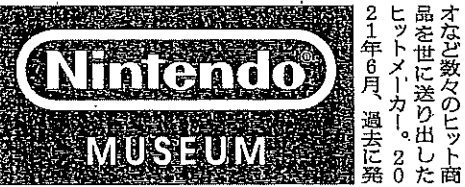
任天堂資料館の正式名称

「コンテンツミュージアム」

宇治市内に今年度完成予定

任天堂(株)(古川俊太郎社長、京都市南区)は14日深夜に公開した新情報番組の中で、宇治小倉工場(宇治市小倉町)跡地に整備中の資料館の正式名称を「コンテンツミュージアム」とし、そのロゴを発表した。【写真】任天堂提供

同社は1983年に家庭用ゲーム機「ファミリーコンピュータ」を発売して以来、現在の「スイッチ」に至るまで複数のゲーム機とともに、スーパーマリオ



など数々のヒット商品世に送り出したヒットメーカー。2021年6月、過去に発売した商品を展示し、体験できる観光施設として任天堂資料館(仮称)を宇治市内に整備することを発表していた。

今回の任天堂公式YouTubeチャンネルから「ミュージアム」屋上には、スーパーマリオのシリーズに登場する「ハテナブロック」が大きく描かれていることが判明。注目の展示内容については触れられておらず、今年度の完成(オープン)時期も未定が待たれる。

宇治市は14日夜、宇治東山市営住宅の建て替えに係る地元保護者等を対象にした説明会を、「コミュニティワークス」館で開催。約20人が参加した。建て替えの候補地は3カ所あるが、市が設置した宇治東山市営住宅建替推進委員会(会長「竹口等」京都文教大名普教授)は、善法青少年センター及び善法保育所の敷地が最も望ましいという意見。この説明を開き、保育所保護者からは反対の声が多く出された。

市は、老朽化するスケジュールを進めて、同市営住宅(全34戸)のうち2戸連結の戸建て17戸を建て替えるとして、現在地(約3300平方メートル)を基本として、今年度(約3800平方メートル)を基本とする計画を策定する。

宇治東山 移転先候補の保育所等 保護者ら反対の声多く

「メリット感じられない」

この日、市は同推進委が判断した理由として、入居者の意向、3カ所の中で最も平坦な場所にある点、新たな地域コミュニティが生まれる点などを考慮して、建て替え場所は決定していないことを強調し、意見求めた。

保育所の保護者からは「一緒にあった場を推した。」

「この日、市は同推進委が判断した理由として、入居者の意向、3カ所の中で最も平坦な場所にある点、新たな地域コミュニティが生まれる点などを考慮して、建て替え場所は決定していないことを強調し、意見求めた。」

「保育所、青少年センターのメリット、デメリットの観点で括弧されている。市営住宅が来れば狭くなる。安全面は大丈夫か。保育所のメリットが感じられない。子供にはこのメリットではない。後々、子供の声を、騒音」と思われ、怒鳴られることを懸念している。市営住宅を現在地に建て替える場合は、問題ない。あえて移転させることは納得できない。」など反対の声が相次いだ。

市は現在地、東山配水池が急傾斜地にあるほか、入居者が高齢化していることなどを説明した。

「説明、同センター前にあり「宇治七若園」で唯一現存する茶園(一畝の山園)への影響を懸念する声もあり、市は「影響が出ないように」と約束した。

を説明した。青少年センター、保育所の敷地に建て替える場合でも保育所、青少年センターは廃止や移転せず、高さを確保するなど複合施設を確保することを約束した。

「保育所、青少年センターのメリット、デメリットの観点で括弧されている。市営住宅が来れば狭くなる。安全面は大丈夫か。保育所のメリットが感じられない。子供にはこのメリットではない。後々、子供の声を、騒音」と思われ、怒鳴られることを懸念している。市営住宅を現在地に建て替える場合は、問題ない。あえて移転させることは納得できない。」など反対の声が相次いだ。

市は現在地、東山配水池が急傾斜地にあるほか、入居者が高齢化していることなどを説明した。

「説明、同センター前にあり「宇治七若園」で唯一現存する茶園(一畝の山園)への影響を懸念する声もあり、市は「影響が出ないように」と約束した。



発行所
〒611-0021
宇治市宇治里尻81番地の3
TEL (0774) 22-4109
FAX (0774) 20-1417
URL <https://rakutai.jp>
E-mail rakutai1954@gmail.com

花やき
洋舟園
宇治市宇治塔川20
0774(2)2126

再改造内閣が発足した。発足後の記者会見で、岸田文雄首相は社会改革に向けた経済対策など、大胆に実行していくと強調した。

話し方も今一つ心に響いていなかった▼内閣の顔ぶれを見ても派閥のバランスを取り来年的の自民党総裁選を見据えた起用が目立つ。強固な実行力を持つ閣僚を起用したと説明した割には未知数の人が多い。次期衆院選で当選するための宿題の多い起用も見取れる▼女性閣僚が5人と過去最多と並ぶ数起用したのは評価できるとしても、全閣僚20人のうちの4分の1だから決して胸を張れるようなものではない。世議員との関係が半数近いのも気になる▼次期衆院選で再び顔ぶれが変わるのは目に見えているが、それまでの間だけでも閣僚になった人々には任された業務に全力を尽くしていただきたい。

最新のエネルギーや食料品の高騰はもとより人口減少や自然災害への対策は急務だ▼まさにロシアと北朝鮮の急接近で極東の軍事緊張が一層高まることが予想され、台湾有事も現実味を帯びる。国内外に解決すべき重要課題は山積している。

を説明した。青少年センター、保育所の敷地に建て替える場合でも保育所、青少年センターは廃止や移転せず、高さを確保するなど複合施設を確保することを約束した。

「保育所、青少年センターのメリット、デメリットの観点で括弧されている。市営住宅が来れば狭くなる。安全面は大丈夫か。保育所のメリットが感じられない。子供にはこのメリットではない。後々、子供の声を、騒音」と思われ、怒鳴られることを懸念している。市営住宅を現在地に建て替える場合は、問題ない。あえて移転させることは納得できない。」など反対の声が相次いだ。

市は現在地、東山配水池が急傾斜地にあるほか、入居者が高齢化していることなどを説明した。

「説明、同センター前にあり「宇治七若園」で唯一現存する茶園(一畝の山園)への影響を懸念する声もあり、市は「影響が出ないように」と約束した。

50周年
おめでとうございます

新築完成見学会

9/23(土) 9/24(日) 10:00~17:00

雨天決行

化粧装と無垢板天井のあるLDK

収納に工夫を施した玄関土間

たっぷりの収納がある洗面所

2mm厚の天然木の風合い・自然の味わいを感じる一階床材

開放感あふれるロフト付き主寝室

木のぬくもりを感じる化粧装のあるリビング
開放感を演出する勾配天井の主寝室
耐震等級3と耐震タンパー「MIRAI」によるハイブリッド設計により、地震国・日本でも安心・安全に暮らしていただく工夫

会場
宇治市宇治里尻81番地の3

夢を、住まいに。一級建築士事務所 新築・リフォーム承ります!

株式会社 愛媛工務店 TEL 0774-54-0030

本社 | 城陽市観音堂甲田50-2 (国道4号線アルファビル南隣13m) <https://yume-sumai.com/>

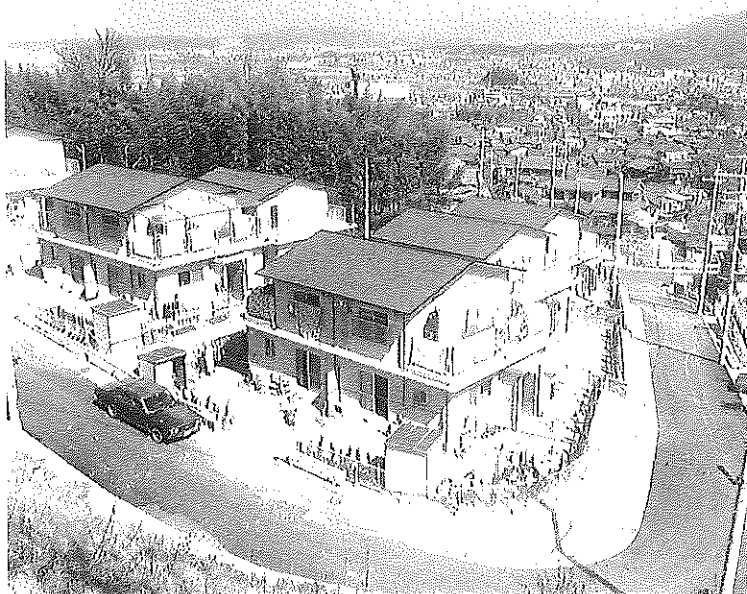
宇治東山市営住宅建替えニュース(No.1)

2023年9月14日(木)に、宇治東山市営住宅の建替えについて、地元の方・保護者様などを対象に説明会を開催しました。

これまでの検討の経過や説明会の様子などお知らせします。

ニュースの内容

- ▷ 宇治東山市営住宅の状況
- ▷ これまでの検討の経過
- ▷ 地元・保護者説明会での意見



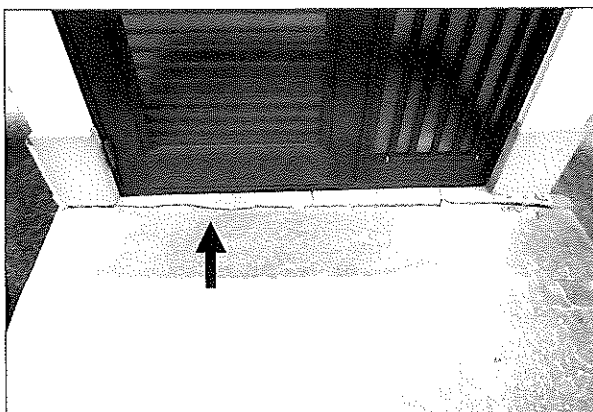
東山市営住宅（建設当時）

宇治東山市営住宅の状況

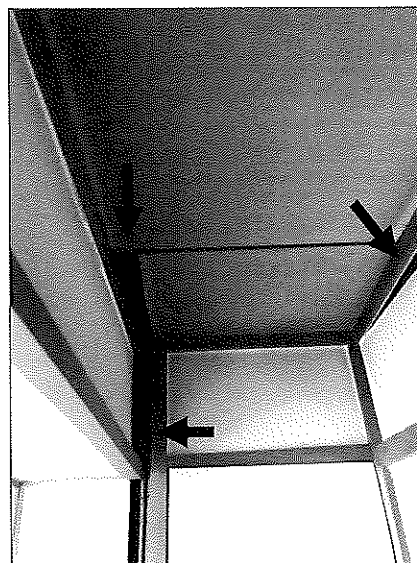


東山市営住宅の全34戸のうち、昭和51～52年に建設された17戸が最も築年数が経過している状況にあります。

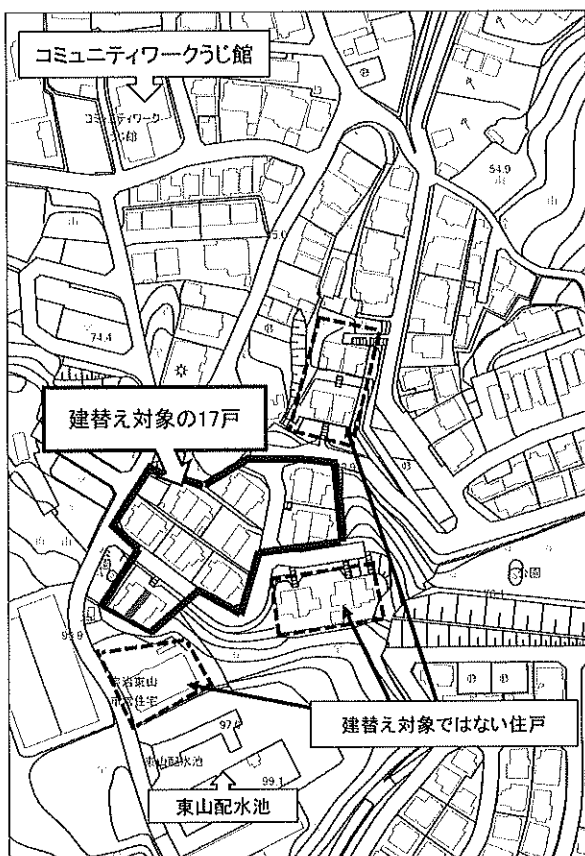
老朽化が進行していることから、建て替えが必要であり、現在候補地等の検討を進めています。



玄関踊り場の亀裂



天井・壁の亀裂
屋外が見える住戸も…



(建替え対象)
東山市営住宅のうち、昭和51～52年に建設された17戸が対象となります。

これまでの検討の経過



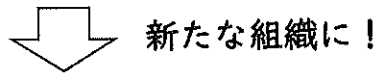
【善法・東山地区まちづくり推進検討会（以下、検討会）】

<検討会とは…>

東山市営住宅のあり方について検討を行うため、地元で設置された組織。市の職員も出席し、意見交換を行ってきました。

<話し合いの結果…>

これまでのコミュニティを維持するため、候補地を、善法地域内である「現在地」「東山配水池」「善法青少年センター・善法保育所敷地」の3か所に絞り込みました。



【宇治東山市営住宅建替推進委員会（以下、建替委員会）】

<建替委員会とは…>

建て替えの検討を進めるため、宇治市で設置した組織。検討会での意見を尊重しながら、まずは、基本構想・基本計画の策定に向け検討を行っています。

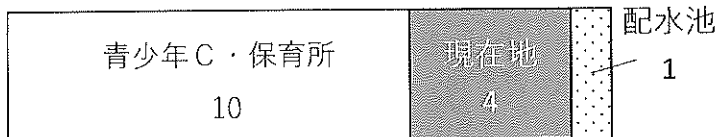
<話し合いの結果…>

「善法青少年センター・善法保育所敷地」が最も望ましい。

- ▷高齢化が進む中、駅にも近く坂道も少ないのでバリアフリー化が実現できる
- ▷入居者、保育所乳幼児、青少年センター児童、生徒との世代交流が期待できる

【入居者アンケートを実施】

対象住戸全15世帯に対し実施しました。



建て替えを行うならば、青少年C・保育所敷地が良いという意見が2/3以上となりました。

(理由)

- ・坂道が今より緩くなる
- ・駅に近くなる など

【3つの候補地】



地元・保護者等説明会(9/14実施)での意見



Q. 候補地は既に決まっているのでは？

A. 宇治市としてまだ決定はしていません。建替委員会の意見を踏まえ説明会を開催しており、皆さんの意見を踏まえ、今後決定していきます。

Q. 他の候補地や地域外で建替えを検討できないの？

A. 住民同士のコミュニティが形成されてきた経過を踏まえ、市として善法・東山地区内での建替えを考えており、現在地・配水池は傾斜地の課題が大きいと考えています。

Q. センター・保育所での建て替えとなると、移転の必要性があるか不安。

A. センター及び保育所は、今後も継続させることが必要な施設です。今後必要に応じて説明の場を設けていきます。

Q. 保育所・センターから見たメリットデメリットを示してほしい。

A. 現在検討中であり、今後メリットデメリットをお示しして、ご意見をいただきたいと考えています。

Q. 現在、保育所の駐車場がなく、送迎時は路上駐車になっている。駐車場の整備予定は？

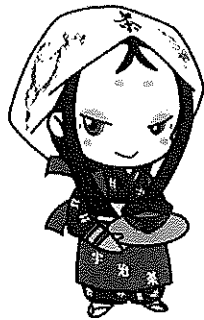
A. 送迎場所や入居者の駐車場は、敷地の中で行うことを前提として検討していきます。

Q. 茶園が継続できるよう、しっかり対応してほしい。

A. 茶園の継続に支障がないよう取り組んでいきます。

市営住宅案内ツアー

2023年10月15日 13時～



宇治市宣伝大使
ちはや姫

～ 本日のスケジュール ～

コミュニティワークうじ館 13:00 出発予定

↓

黄檗市営住宅 13:20 到着予定

↓

黄檗市営住宅 14:00 出発予定

↓

木幡河原市営住宅 14:20 到着予定

↓

木幡河原市営住宅 15:00 出発予定

↓

伊勢田ウトロ市営住宅 15:40 到着予定

↓

伊勢田ウトロ市営住宅 16:20 出発予定

↓

コミュニティワークうじ館 17:00 到着予定

黄檗市営住宅

① 住宅位置



② 概要

建設年度

1棟:2004年度

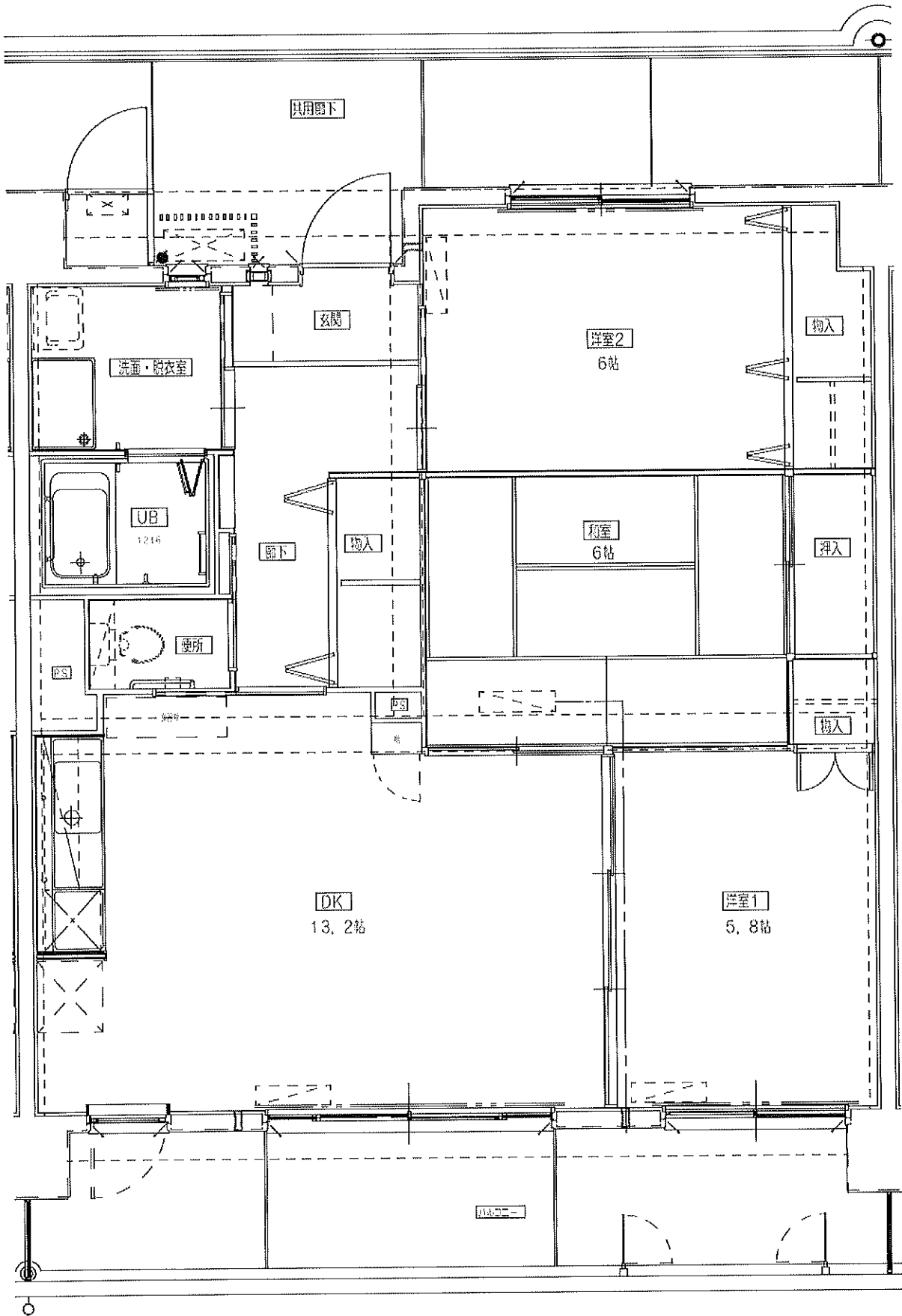
2棟:2006年度

3・4棟:2008年度

各戸数

1棟	2DK 15戸	3DK 20戸	
2棟	2DK 12戸	3DK 18戸	
3棟	2DK 6戸	3DK 12戸	
4棟	2DK 24戸	3DK 16戸	グループホーム 1戸

③ 見学住戸 3棟 302号室 3DK



木幡河原市営住宅（子育て世帯向け住宅）

① 住宅位置



② 概要

建設年度

1棟:2000年度

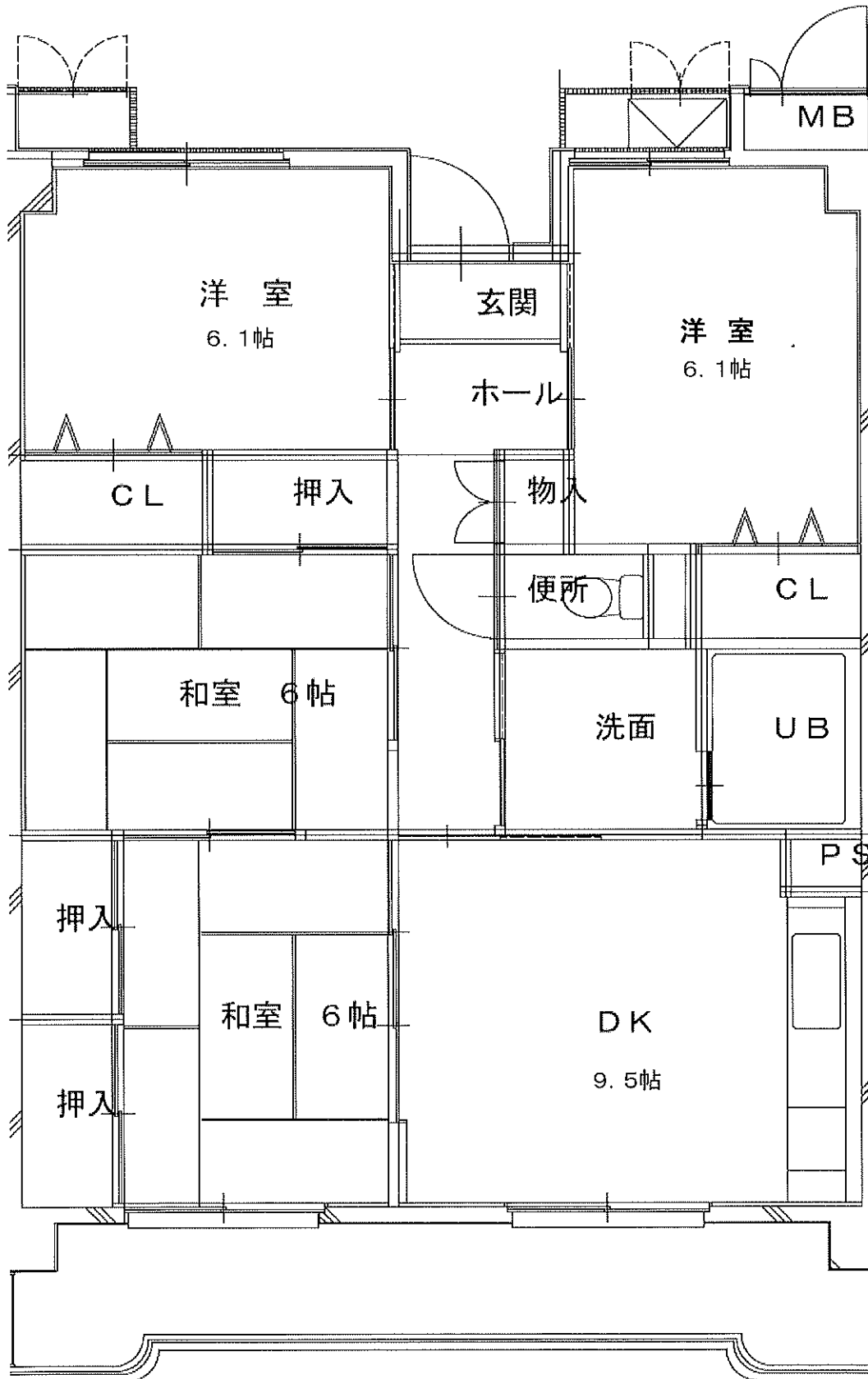
2棟:2001年度

各戸数

1棟 2DK 6戸 4DK 24戸

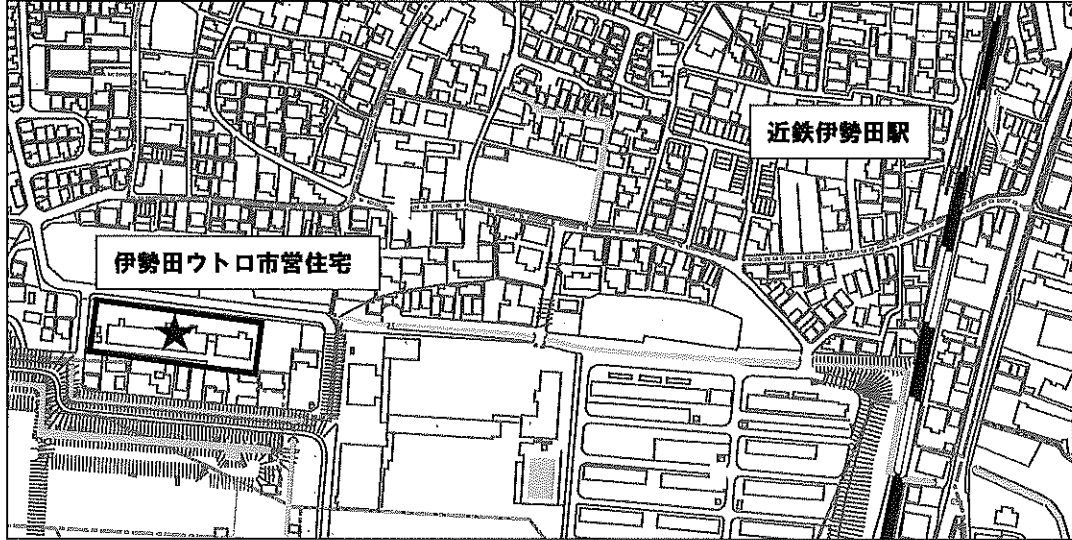
2棟 4DK 20戸

③ 見学住戸 2棟 503号 4DK



伊勢田ウトロ市営住宅

① 住宅位置



② 概要

建設年度

1棟:2016年度

2棟:2023年度

各戸数

1棟 2DK 20戸 3DK 20戸

2棟 2DK 5戸 3DK 7戸

③ 見学住戸 1棟 402号 2DK

