

令和5年7月12日
文教・福祉常任委員会資料
教育部 学校教育課

令和4年度宇治市小中一貫教育についてのアンケートについて

資料 令和4年度宇治市小中一貫教育についてのアンケート報告書

令和4年度
宇治市小中一貫教育についてのアンケート
報告書



宇治市教育の日シンボルキャラクター：ハチャ君

令和5年7月
宇治市教育委員会

目 次

はじめに（アンケート実施にあたって）	…	1
第1章 アンケート実施の概要	…	2
第2章 アンケート結果	…	4
1 「学びのつながり」について	…	4
2 「子ども理解・生徒指導の連続性」について	…	5
3 「小・中学校での学習や生活」について	…	7
4 「小中一貫教育のねらい・取組」について	…	16
5 「地域とのつながり」について	…	19
第3章 令和4年度アンケート結果総評	…	21
資 料		
(1) 集計表	…	23
(2) アンケート調査票	…	40

はじめに（アンケート実施にあたって）

本アンケートは、平成 24 年度から実施している小中一貫教育について、児童・生徒および保護者の意識や意向、学校の状況を把握し、宇治市教育の柱である小中一貫教育を進めていくために毎年実施しているもの（令和 2 年、3 年をのぞく）です。

平成 24 年度～令和元年度のアンケート結果から、児童生徒の「不安・悩み」については、「中学校での勉強が難しそう」や「新しい友達とうまくいくか」など、特に不安と感じている項目が把握できたことから、各中学校ブロック毎に、中学校の教員が小学校の 6 年生に対し、中学校生活の様子やテストについて説明し、中学校の体験入学では、授業体験や部活動体験、あるいはブロック内の小学校間の交流を実施するなど、「不安・悩み」を軽減・改善するための取組を進めてきました。

また、保護者に対しては、学校説明会や中学校ブロック毎で発行される小中一貫教育だより、学校ホームページ等の活用により、小中一貫教育への理解が一定進んできましたが、小中一貫教育の取組が一層「見える取組」となるよう情報発信についての課題も把握できたところです。

一方で、平成 29 年度から令和元年度までのアンケート結果からは、児童生徒の「不安・悩み」や保護者の意識や意向について、年度による大きな変化が見られなくなってきました。

このため、令和 4 年度に実施したアンケートでは、コロナ禍における、児童生徒の状況や不安の要因を把握し、また、保護者の意識や意向の把握など、より理解が深まる取組とするため、項目の見直しを行いました。また、対象児童生徒については、小中一貫教育の柱である連続性を重視して、小学校 6 年生と中学校 1 年生の全児童生徒を対象としました。

なお、設問構成としては、小学生および中学生に対しては、「小・中学校での学習や生活について」、保護者および学校に対しては、これまでの「学びのつながり」「子ども理解・生徒指導の連続性」「小中一貫教育のねらい・取組」に「地域とのつながり」を加え、回答形式をデジタル化し、タブレット等を活用して実施しました。

第1章 アンケート実施の概要

1 目的

小中一貫教育をはじめとした本市学校教育の推進及び今後の教育施策の参考に資するため、学校教育に関する児童生徒、保護者の意識や意向、学校の状況などについて把握するとともに、調査の結果をもとに改善に向けた積極的な取組を進める。

2 調査内容

「宇治市小中一貫教育のねらい」「中学校入学や学校生活に係る不安・悩み」についての関連質問

3 対象

- (1) 宇治市立小学校第6学年、宇治市立中学校第1学年の全児童生徒とその保護者
- (2) 宇治市立全小・中学校（小学校22校・中学校10校）

4 調査実施時期

児童生徒：令和4年12月1日（木）から令和4年12月23日（金）

保護者：令和4年12月1日（木）から令和5年1月9日（月）

学校：令和4年12月1日（木）から令和5年1月9日（月）

※中学校については、2学期末テスト終了後に実施

5 調査方法

- (1) タブレット端末を活用した選択式アンケート（一部に記述式あり）
- (2) 学校・保護者案内配付・実施

※児童生徒は学校にて実施、保護者はタブレット端末の持ち帰り等で対応・実施

6 対象学年児童生徒数及び保護者回答数等

- (1) 全対象児童生徒及び保護者について

対象児童生徒数 令和4年12月1日 現在	対象学年の 児童生徒在籍数	児童生徒回答数	保護者回答数
小学校第6学年	1,585	1,472	454
中学校第1学年	1,478	1,332	412

(2) 施設分離型の学校、施設一体型の学校と分散進学のある学校、分散進学のない学校について

	施設分離型、施設一体型別の回答数		施設分離型における分散進学の有無別回答数	
	施設分離型の学校の児童生徒	施設一体型の学校の児童生徒	分散進学ありの学校の児童生徒	分散進学なしの学校の児童生徒
小学校第6学年	1,358	114	334	1,024
中学校第1学年	1,205	111	286	919

※ 以下、「施設分離型」を「分離型」、「施設一体型」を「一体型」、「分散進学あり」を「分散あり」、「分散進学なし」を「分散なし」と表記します。

※ 中学校第1学年生徒の内、宇治市外の小学校卒業は16名

(3) 一体型・分離型、分散あり・分散なしの学校は次のとおり

		中学校	小学校
一体型		黄檗中学校	宇治小学校
分離型	分散あり	宇治中学校	菟道小学校、菟道第二小学校、 <u>神明小学校</u>
		北宇治中学校	<u>小倉小学校</u> 、北小倉小学校、 <u>槇島小学校</u>
		槇島中学校	<u>槇島小学校</u> 、北槇島小学校
		西宇治中学校	神明小学校、伊勢田小学校、 <u>小倉小学校</u>
		東宇治中学校	<u>岡屋小学校</u> 、三室戸小学校、南部小学校
		木幡中学校	木幡小学校、御蔵山小学校 笠取小学校、笠取第二小学校、 <u>岡屋小学校</u>
	分散なし	西小倉中学校	西小倉小学校、南小倉小学校
		南宇治中学校	平盛小学校、西小倉小学校
		広野中学校	大久保小学校、大開小学校

※ 「分散あり」の小学校は、アンダーラインを引いた、神明小学校、槇島小学校、小倉小学校、岡屋小学校の4校

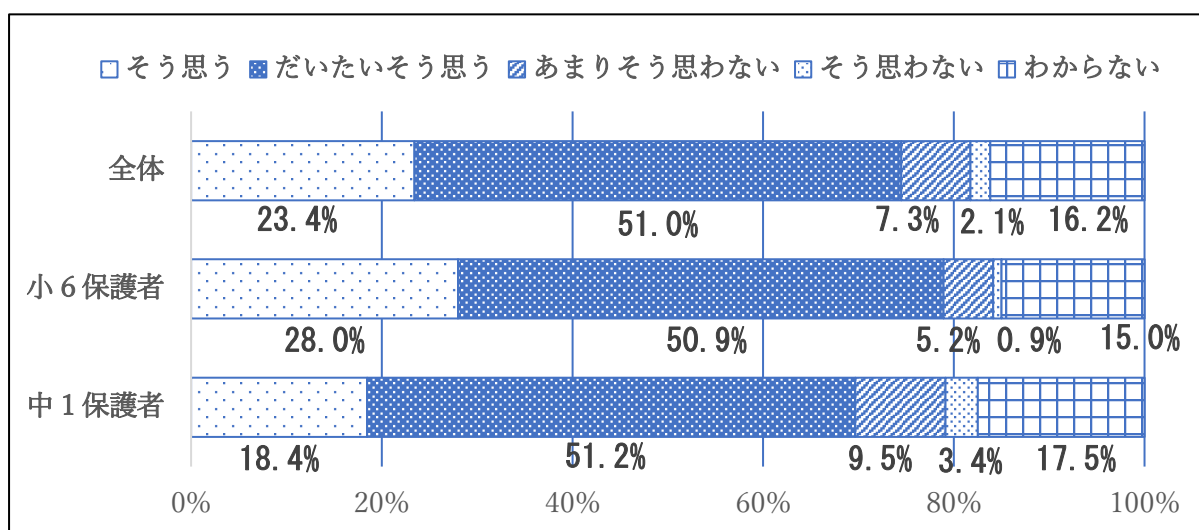
第2章 アンケート結果

1 「学びのつながり」について

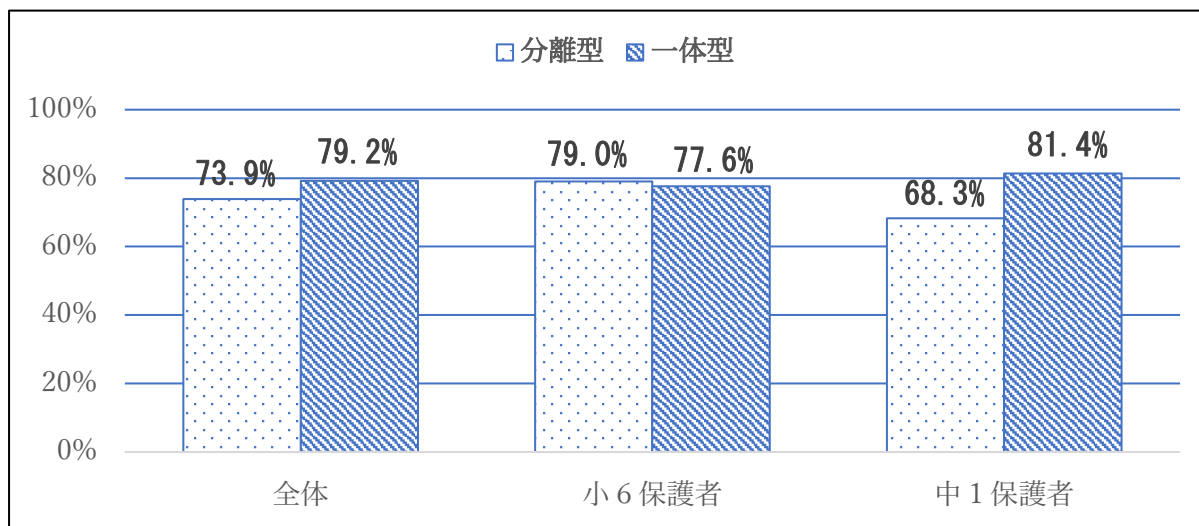
- ・「下学年での学びをふまえた指導」については、保護者全体で、肯定的な回答が74.4%（そう思う23.4%+だいたいそう思う51.0%）となっており、宇治市小中一貫教育のねらいのひとつである9年間を見通した系統的・継続的な学習指導が、一定理解されていると考えられる。
- ・「分離型と一体型との比較」では、小学校6年生保護者では79.0%で「分離型」が高くなっているが、中学校1年生保護者では81.4%と「一体型」で高くなっており、「一体型」では、中学入学後に、小学校の学びが中学校の学びに生かされていることを保護者が実感されていると考えられる。

(1) 保護者

- 小学校では、5年生での学びをふまえて、6年生の学習指導をしていると思いますか。（小学校6年生 保護者）
- 中学校では、小学校での学びをふまえて、学習指導をしていると思いますか。（中学校1年生 保護者）



「学びのつながり」についての【肯定的回答の割合】（分離型と一体型の比較）

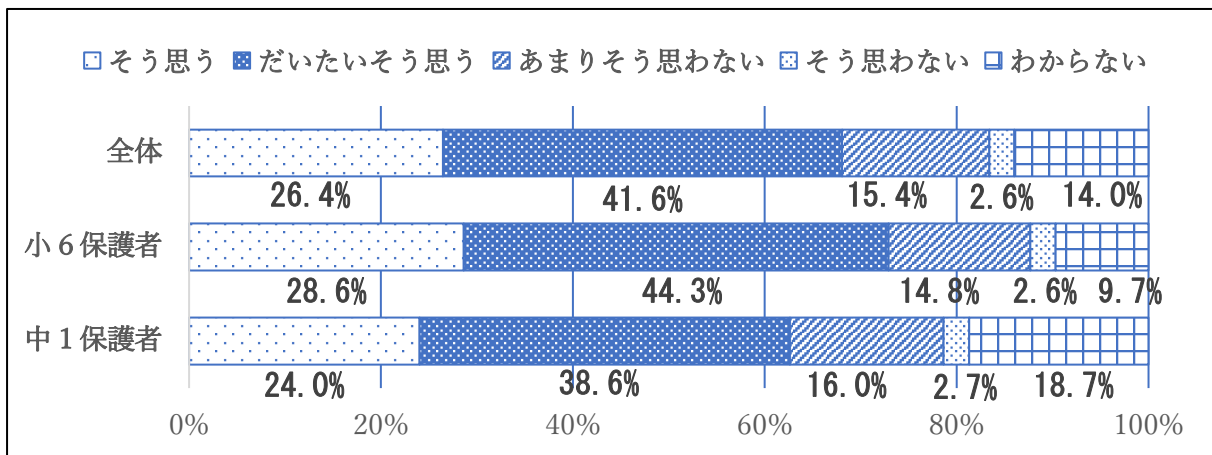


2 「子ども理解・生徒指導の連続性」について

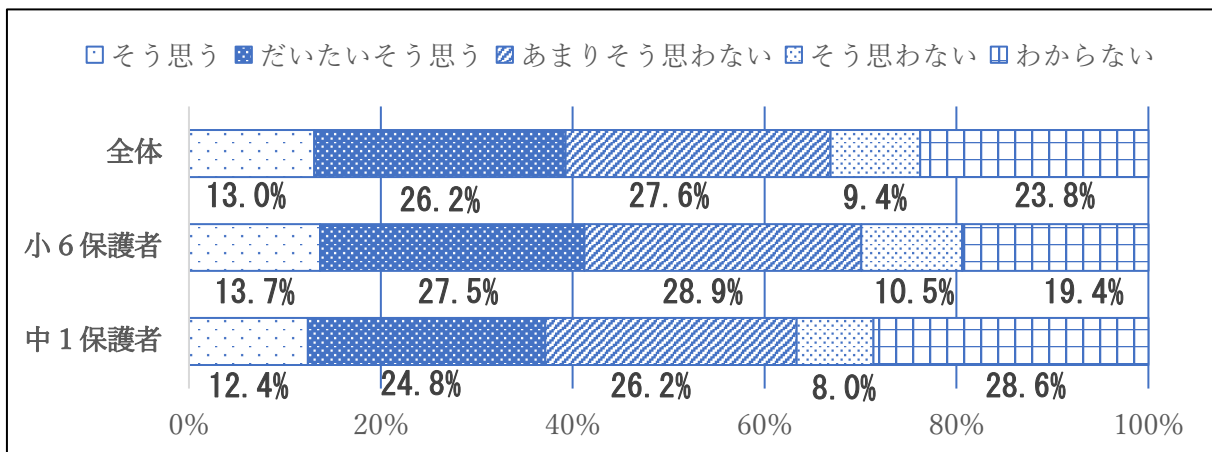
- ・「教職員の子どもへのかかわり」については、保護者の肯定的な回答が約7割、「小・中の教職員の校種をこえた教育活動への参加」については約4割にとどまっている。令和元年度末から新型コロナウイルス感染症の影響で、保護者の参観の機会が少なかったことも要因のひとつであると考えられる。
- ・「小・中の教職員の校種をこえた教育活動への参加」については、「一体型」の方が肯定的な回答が高く、差が大きい。施設一体型で取組や参加状況が保護者に見えやすく、実感しやすいことが理由と考えられる。
- ・学年や校種を越えて、子どもと教員が関わる機会が減ったことで、学校は、オンライン等を工夫し、子どもの理解や切れ目のない支援につなげる取組を進めたが、保護者の理解を得るまでには至っていない。

(1) 保護者

- 小学校の先生は、学年に限らず、子どもとかかわりをもっていると思いますか。
(小学校6年生 保護者)
- 中学校の先生は、学年に限らず、子どもとかかわりをもっていると思いますか。
(中学校1年生 保護者)

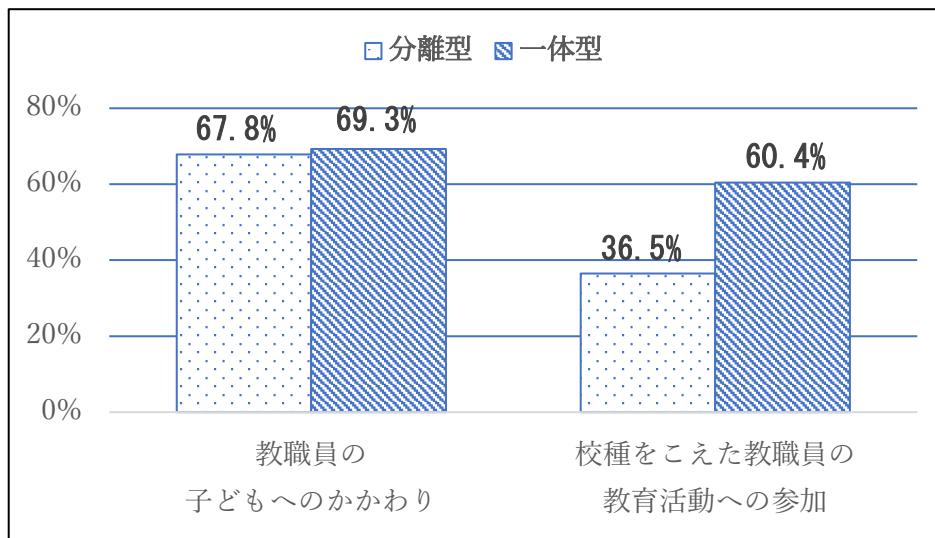


- 小学校の教育活動への、校区の中学校の先生の参加があると思いますか。
(小学校6年生 保護者)
- 中学校の教育活動への、校区の小学校の先生の参加があると思いますか。
(中学校1年生 保護者)

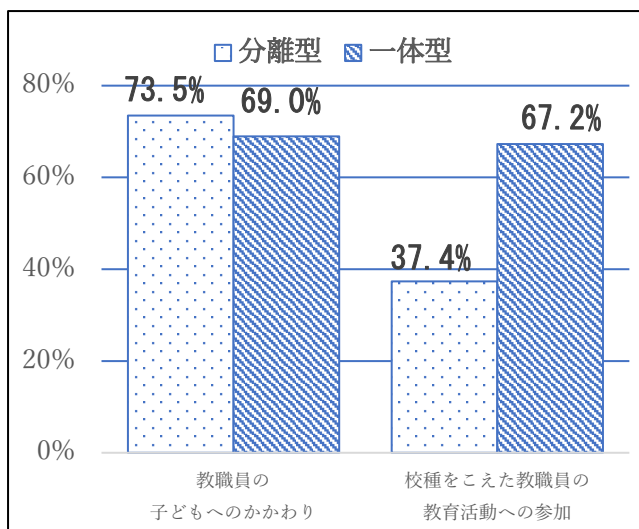


「子ども理解・生徒指導の連続性」についての【肯定的回答の割合】の項目別比較
 (分離型と一体型の比較)

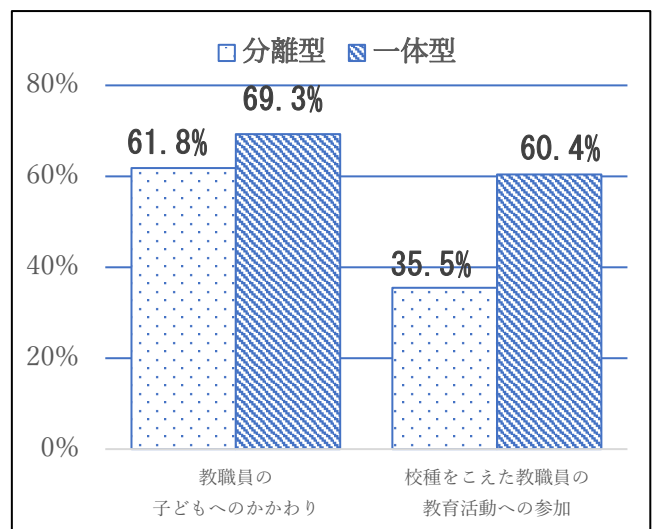
保護者全体



小学校6年生 保護者

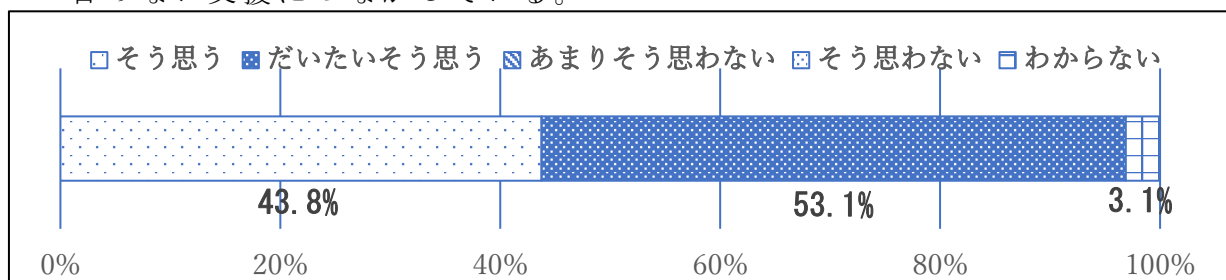


中学校1年生 保護者



(2) 学校

- 中学校ブロックで児童生徒の情報を共有することが、子どもの理解や切れ目のない支援につながっている。

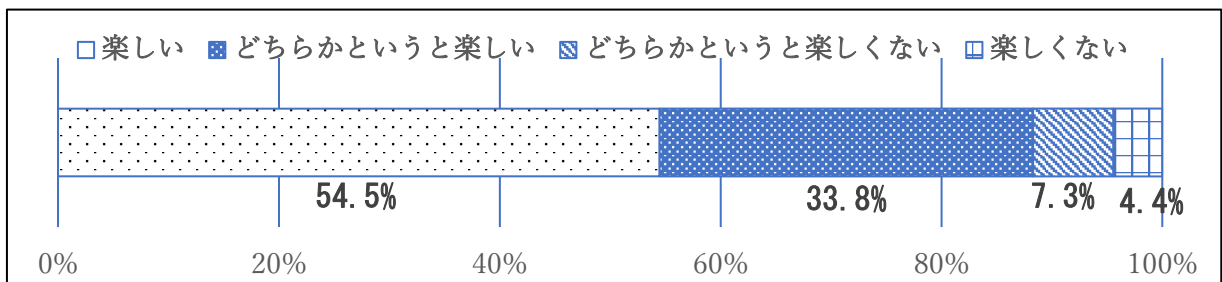


3 「小・中学校での学習や生活」について

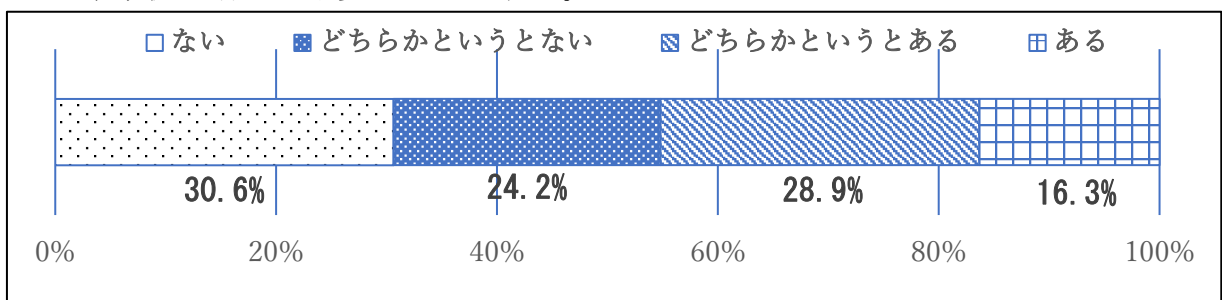
- ・小学校6年生への「小学校生活は楽しいか」、中学校1年生への「小学校生活は楽しかったか」、また「中学校生活は楽しいか」では、肯定的回答が高くなっており、新型コロナウイルス感染症の影響で制限がある中での学校生活となっていたが、一定その中でも楽しく過ごせていたことが伺える。
- ・制限がある中での学校生活や中学校進学であったため、不安を感じる児童生徒が多くなるのではないかと懸念されたが、小学校6年生への「中学校生活への不安はあるか」や中学校1年生への「中学校生活への不安があったか」については、「どちらかというところ」「ある」の回答が、H31年度の小学校6年生の回答(52%)よりも少なく、各校の対応の成果が見られた。
- ・不安の理由については、「定期テスト」がH31年度(55%)に比べ減っており、中学校教員が小学校6年生に中学校生活等について説明する取組の成果が表れたと考えられる。
- ・不安の理由について「分離型と一体型との比較」では、人間関係(友達)に関することで顕著な差が見られ、「一体型」で不安と感じる児童は少なかった。
- ・小学校6年生への「中学校生活が楽しみか」については、肯定的回答が83.2%(楽しみ43.4%+どちらかというところ楽しみ39.9%)となっており、中学校生活への不安がある児童の割合と比べると、中学進学に不安があっても楽しみだと感じている児童がいることが伺える。
- ・「分散進学の有無による比較」では、大きな差はなく、分散進学の有無は中学校進学への不安には影響がないと考えられる。

(1) 小学校6年生 児童

○ 小学校生活は楽しいですか。

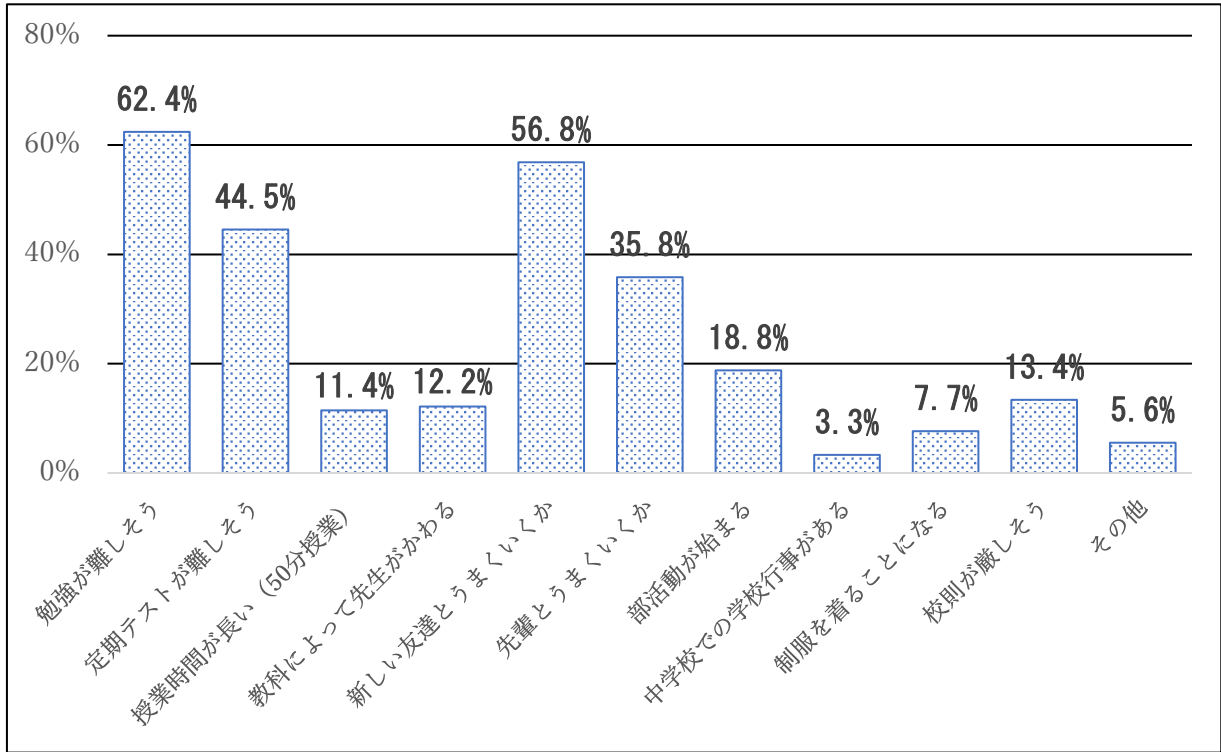


○ 中学校生活への不安はありますか。



「どちらかというところ」「ある」と回答した児童に対して

○ 不安の理由何ですか。（3つまで。1つでも2つでもよい）

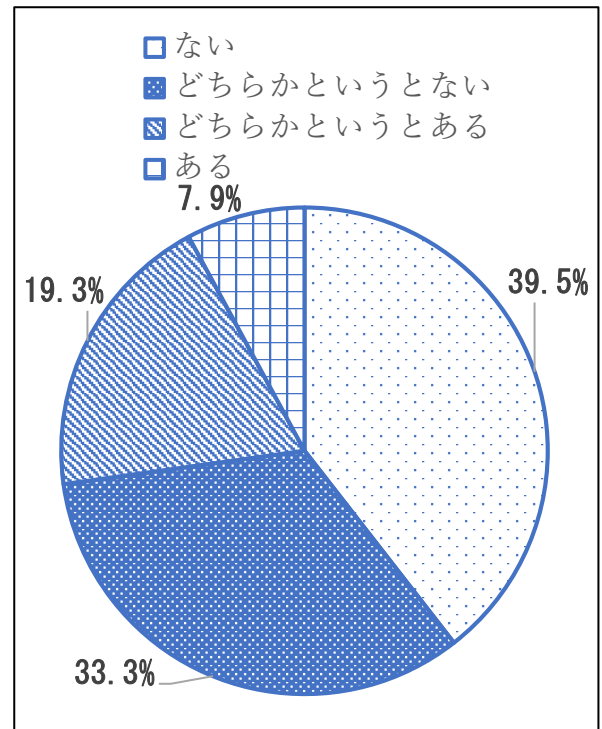
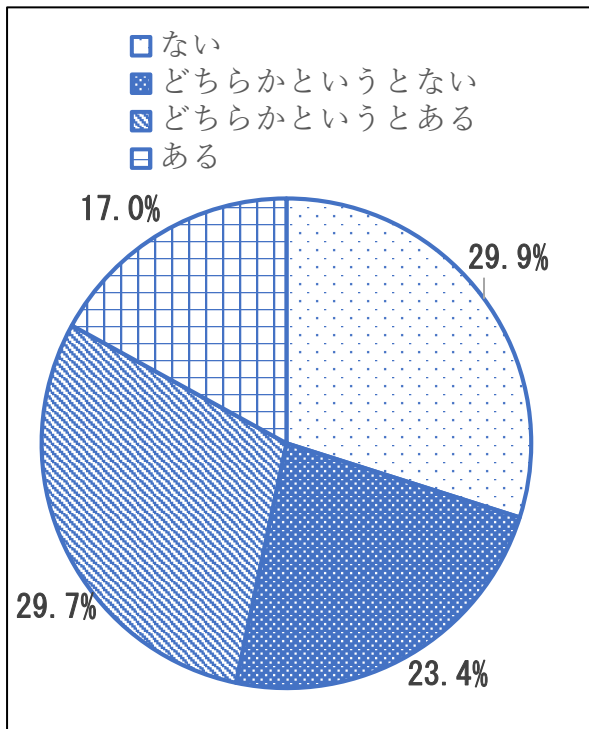


「中学校生活への不安」について分離型と一体型の比較

○ 中学校生活への不安はありますか。

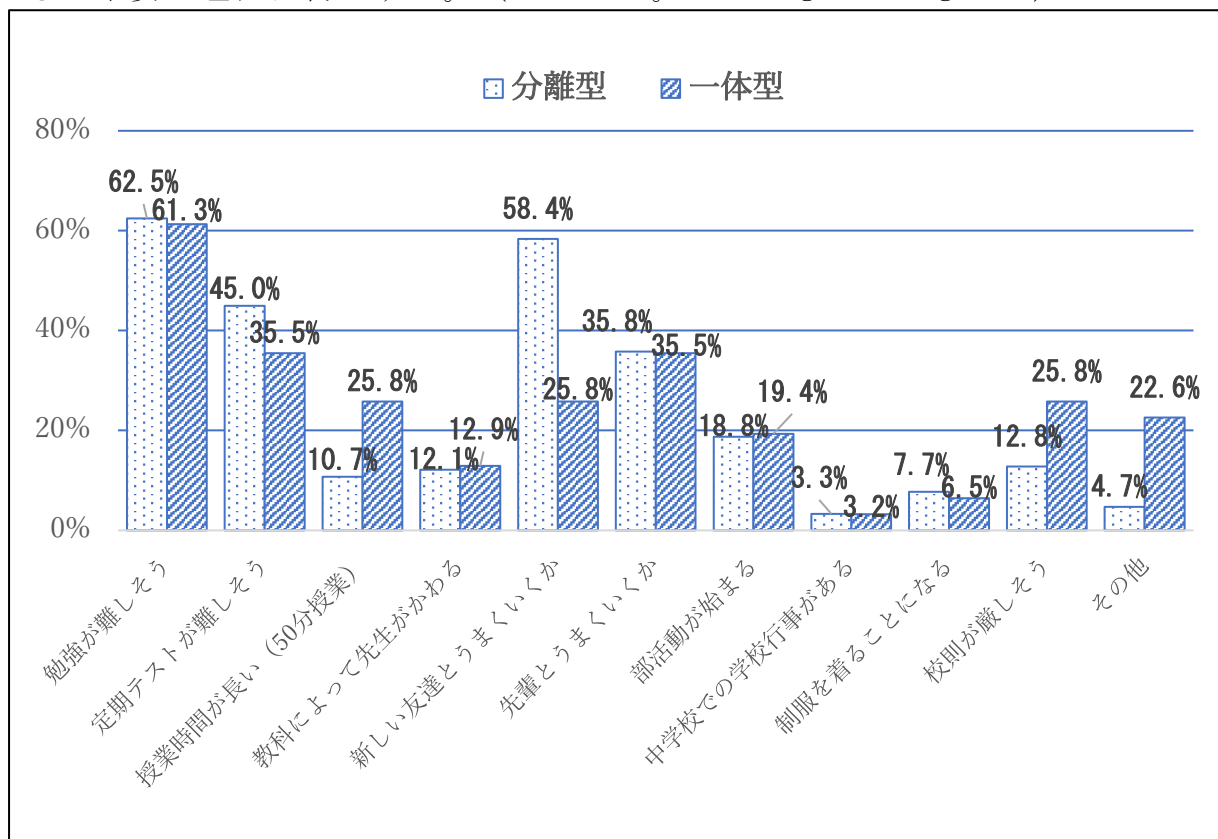
分離型

一体型



「どちらかというところ」「ある」と回答した児童に対して

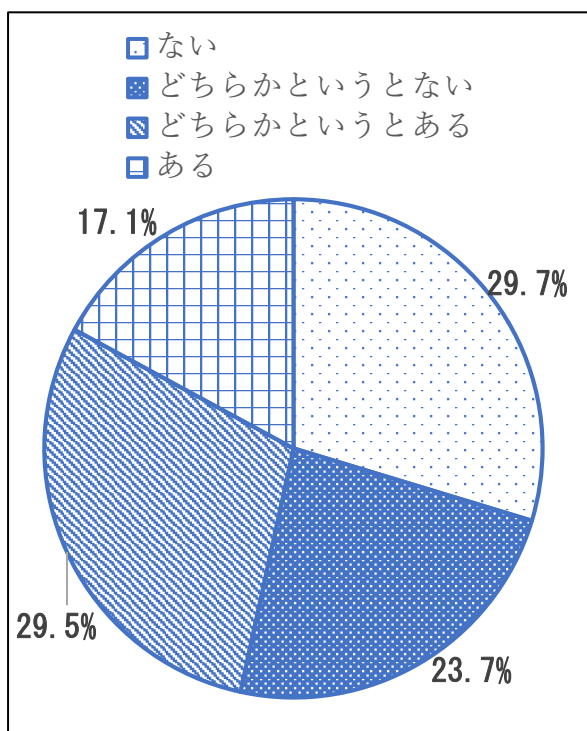
○ 不安の理由は何ですか。（3つまで。1つでも2つでもよい）



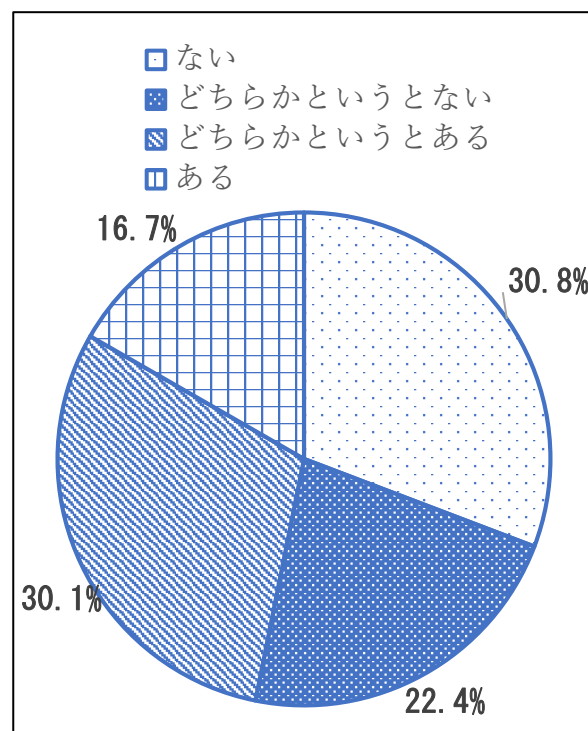
「中学校生活への不安」について分散進学についての比較（黄檗学園を除く）

○ 中学校生活への不安はありますか。

分散進学なし

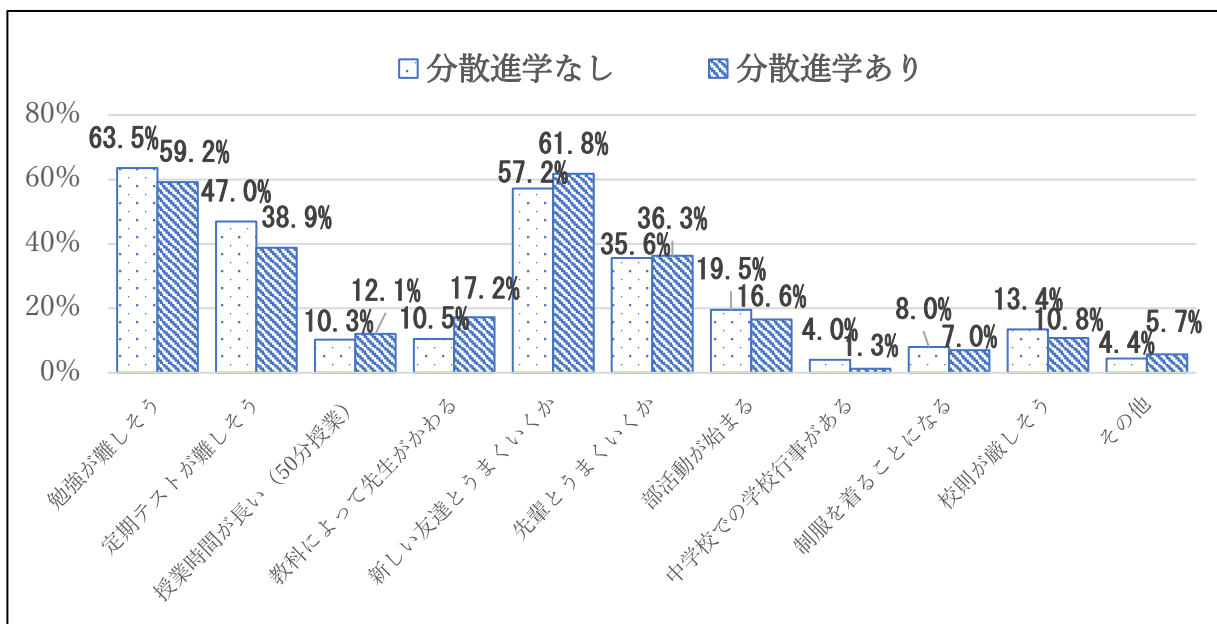


分散進学あり

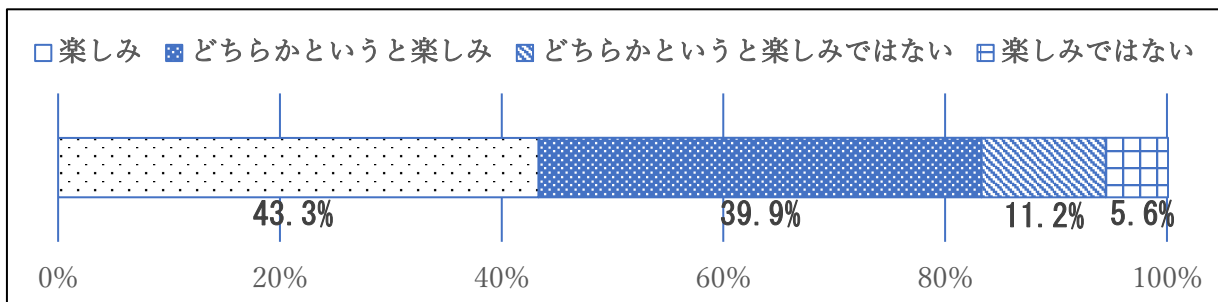


「どちらかというところ」「ある」と回答した児童に対して

○ 不安の理由は何ですか。（3つまで。1つでも2つでもよい）



○ 中学校生活が楽しみですか。

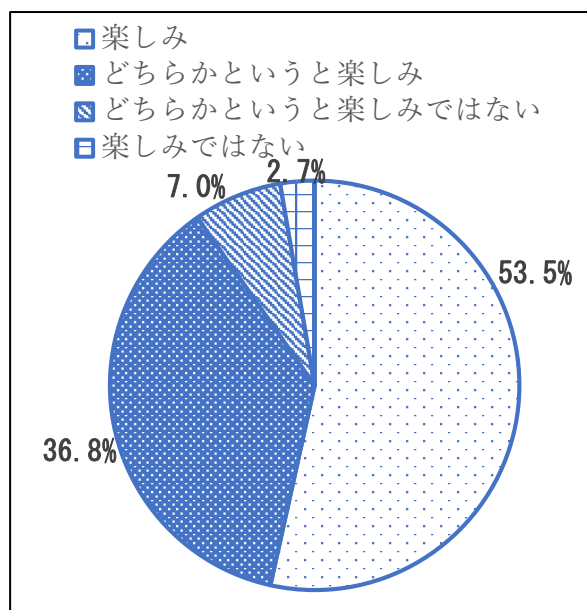
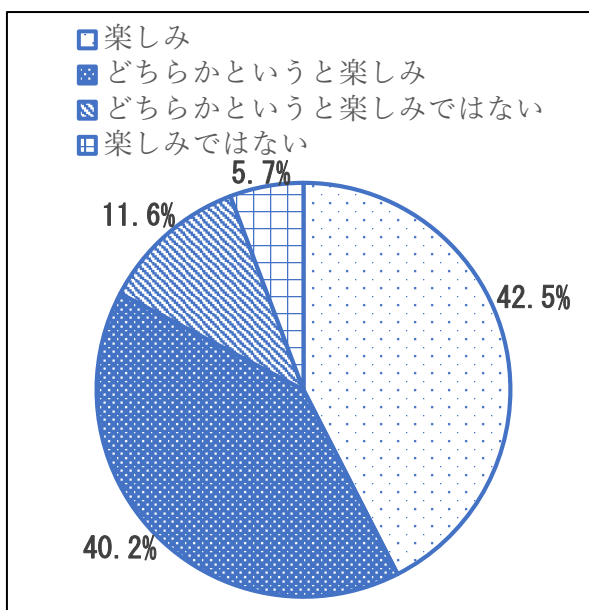


「中学校生活が楽しみか」について分離型と一体型の比較

○ 中学校生活が楽しみですか。

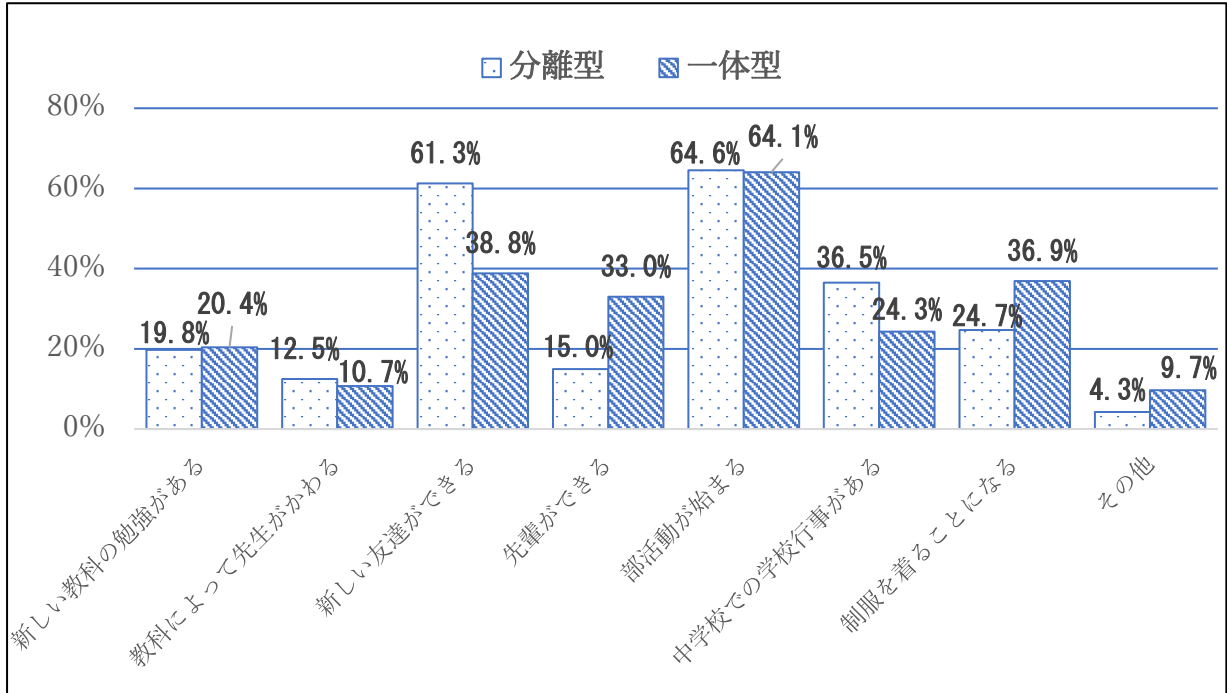
分離型

一体型



肯定的な回答をした児童に対して

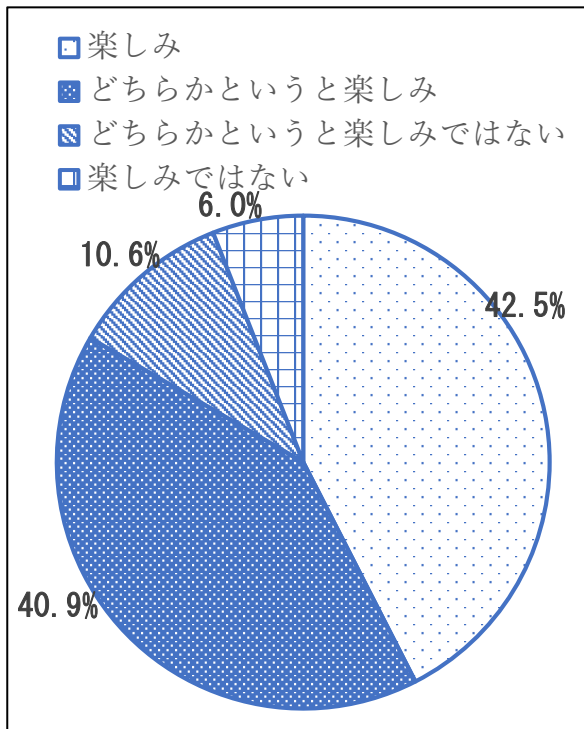
○ 楽しみの理由は何ですか。（3つまで。1つでも2つでもよい）



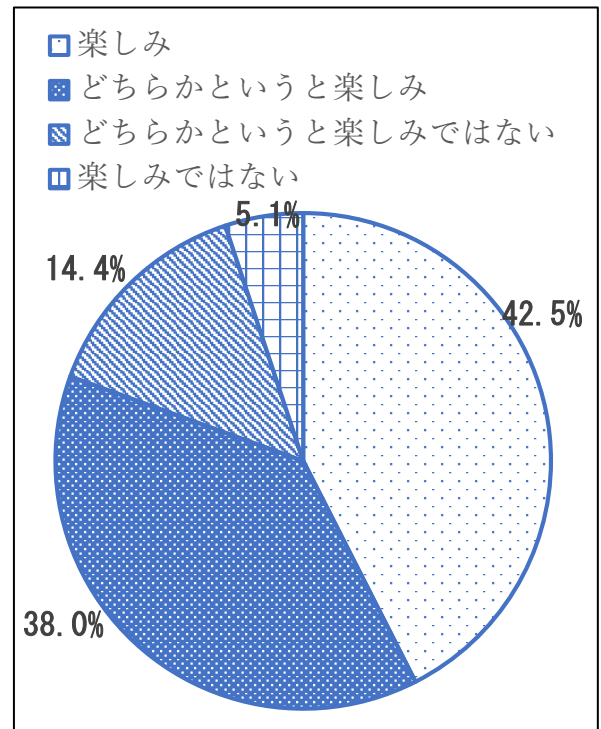
「中学校生活が楽しみか」について分散進学についての比較(黄檗学園を除く)

○ 中学校生活が楽しみですか。

分散進学なし

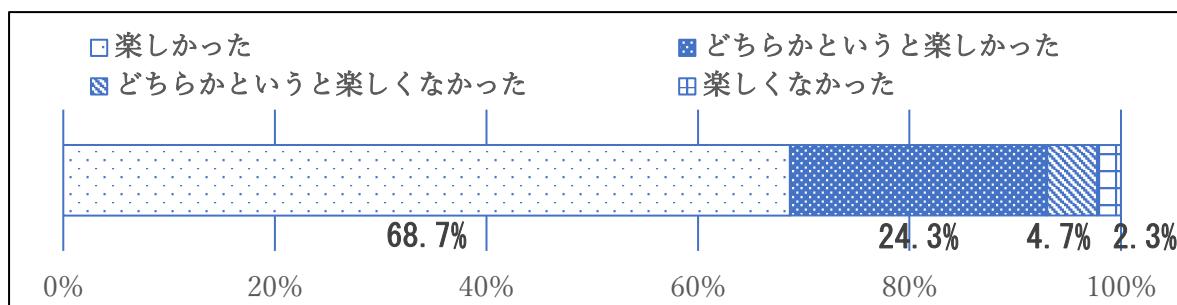


分散進学あり

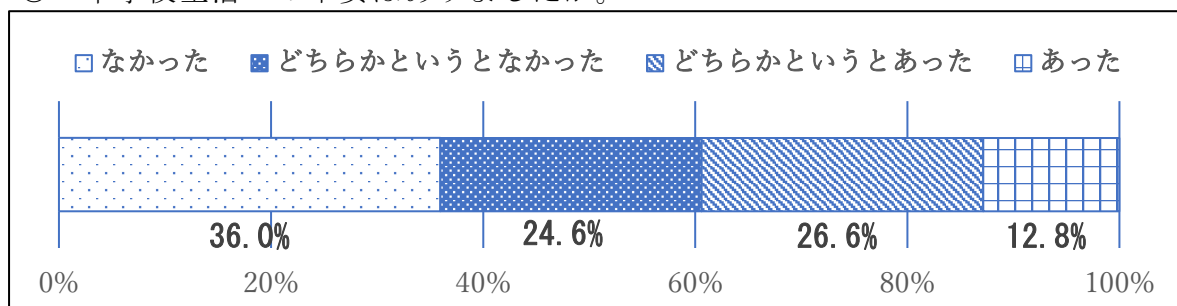


(2) 中学校 1 年生 生徒

○ 小学校生活は楽しかったですか。

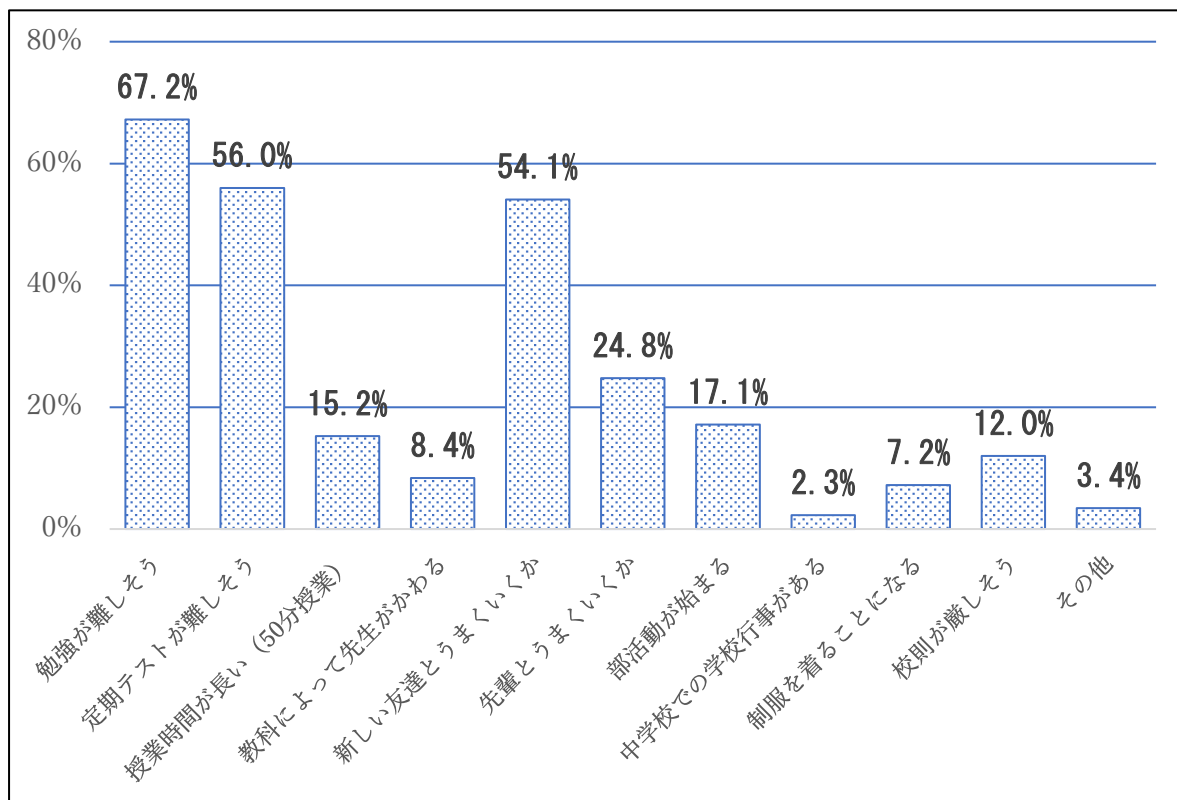


○ 中学校生活への不安はありましたか。



「どちらかというあった」「あった」と回答した生徒に対して

○ 不安の理由は何でしたか。（3つまで。1つでも2つでもよい）

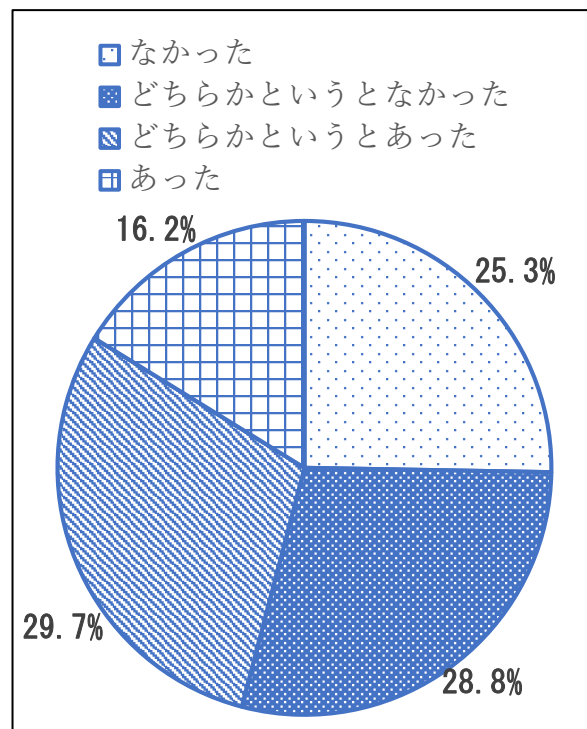
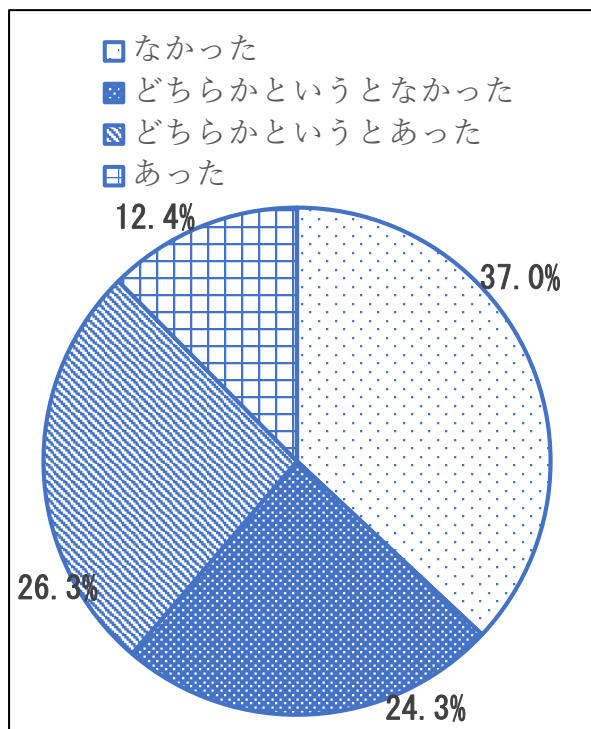


「中学校生活への不安」について分離型と一体型の比較

○ 中学校生活への不安はありましたか。

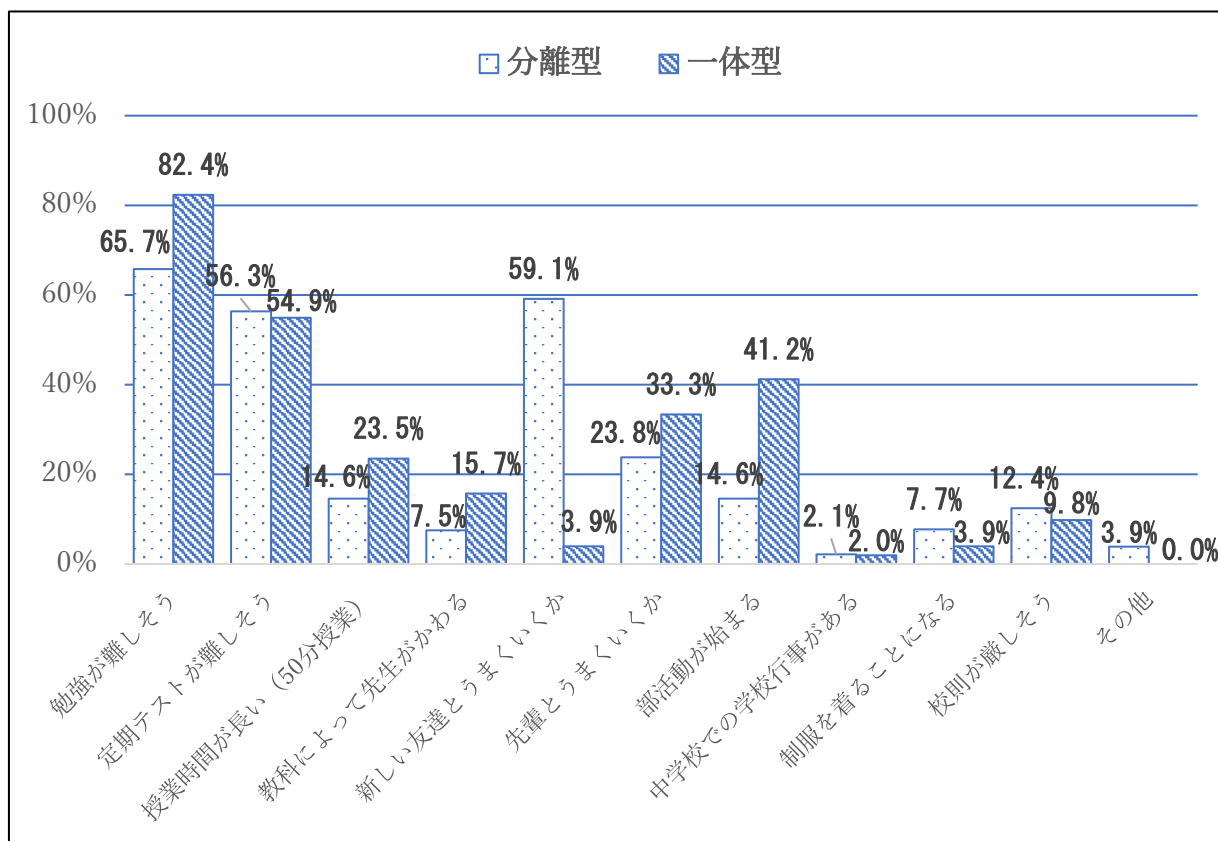
分離型

一体型



「どちらかというがあった」「あった」と回答した生徒に対して

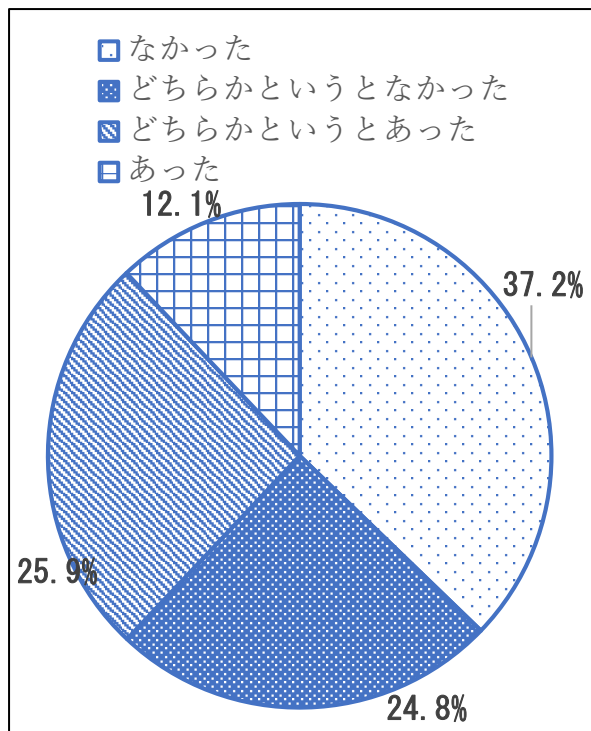
○ 不安の理由は何でしたか。（3つまで。1つでも2つでもよい）



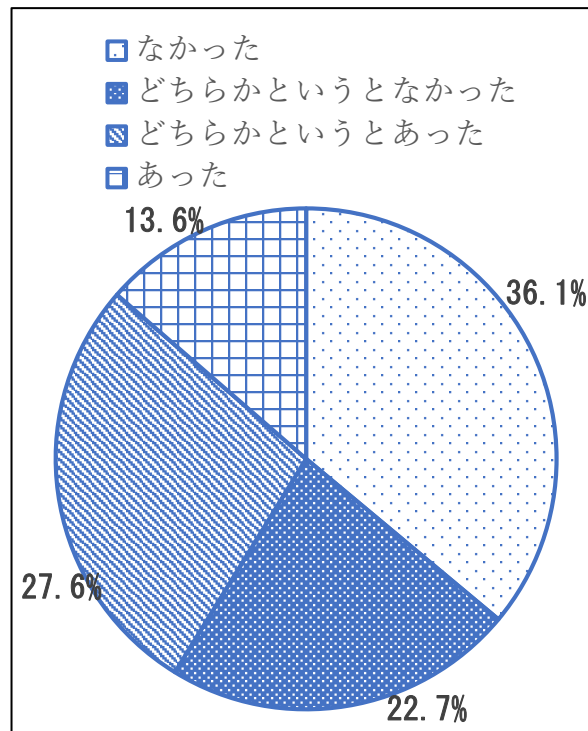
「中学校生活への不安」について分散進学についての比較（黄檗学園を除く）

○ 中学校生活への不安はありましたか。

分散進学なし

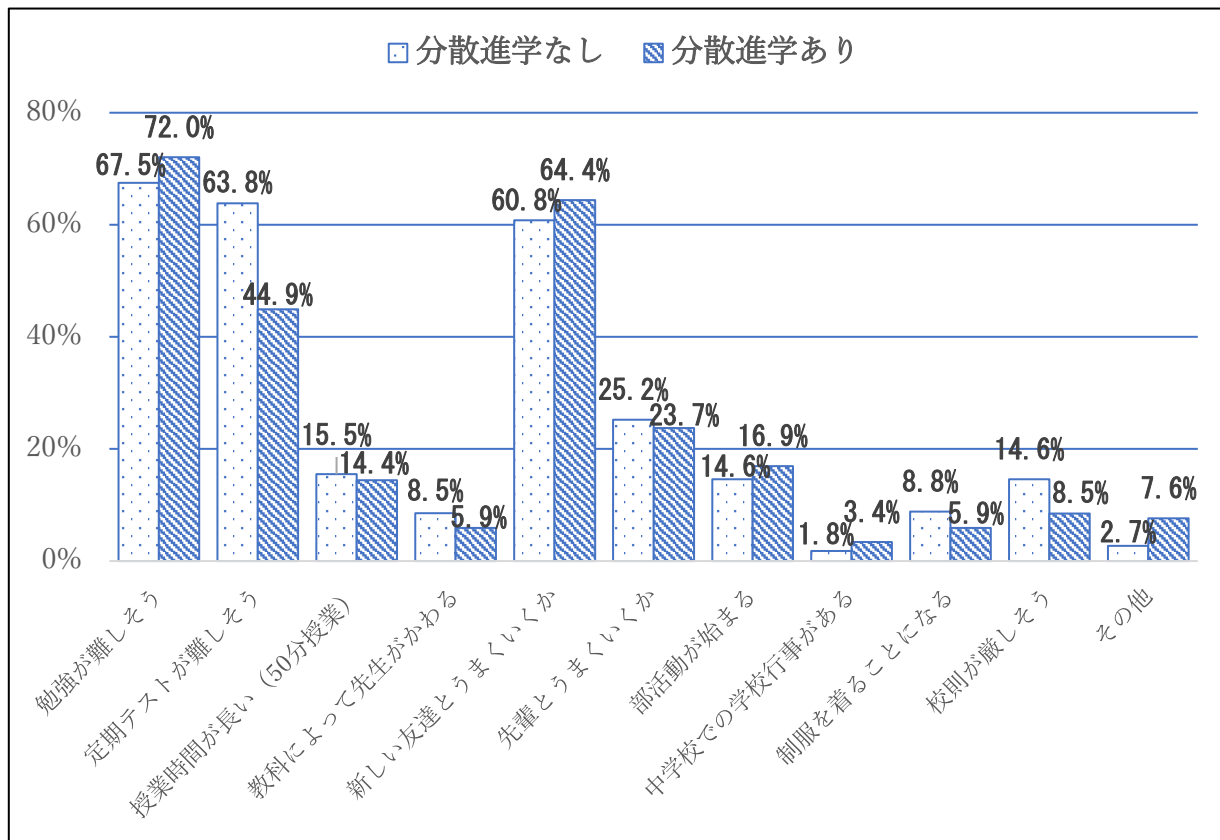


分散進学あり

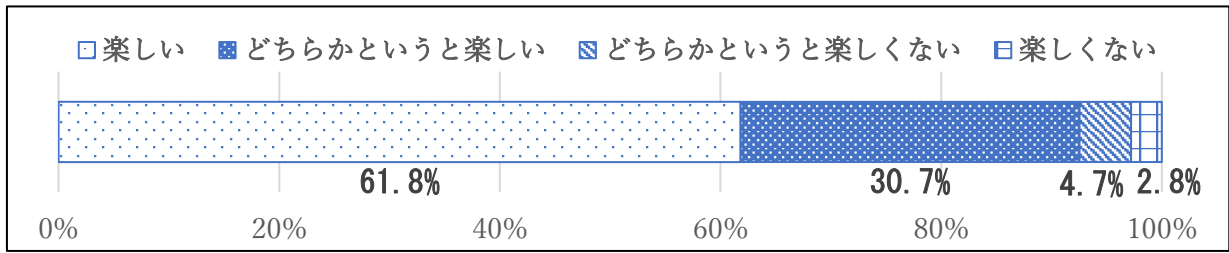


「どちらかというがあった」「あった」と回答した生徒に対して

○ 不安の理由は何でしたか。（3つまで。1つでも2つでもよい）



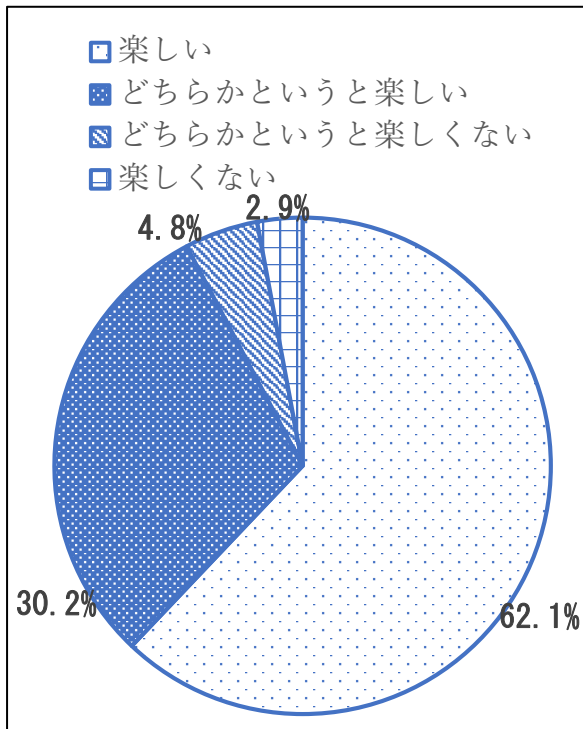
○ 中学校生活は楽しいですか。



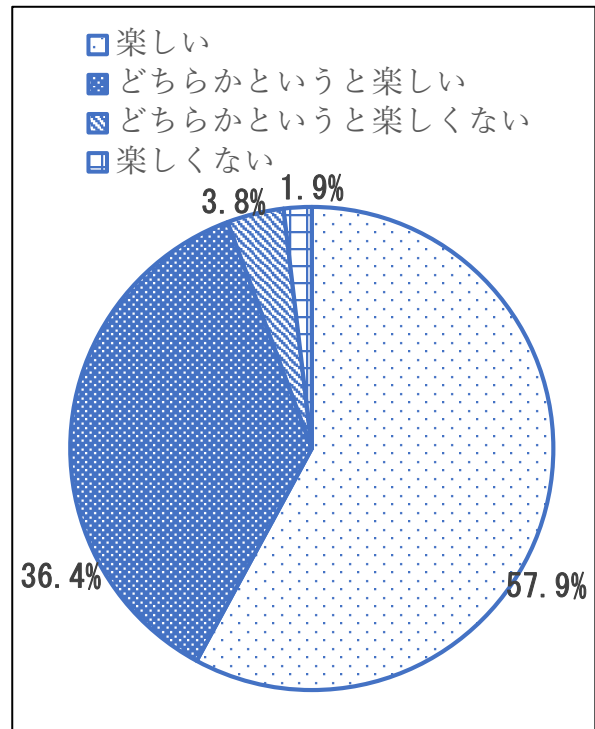
「中学校生活」について分離型と一体型の比較

○ 中学校生活は楽しいですか。

分離型



一体型

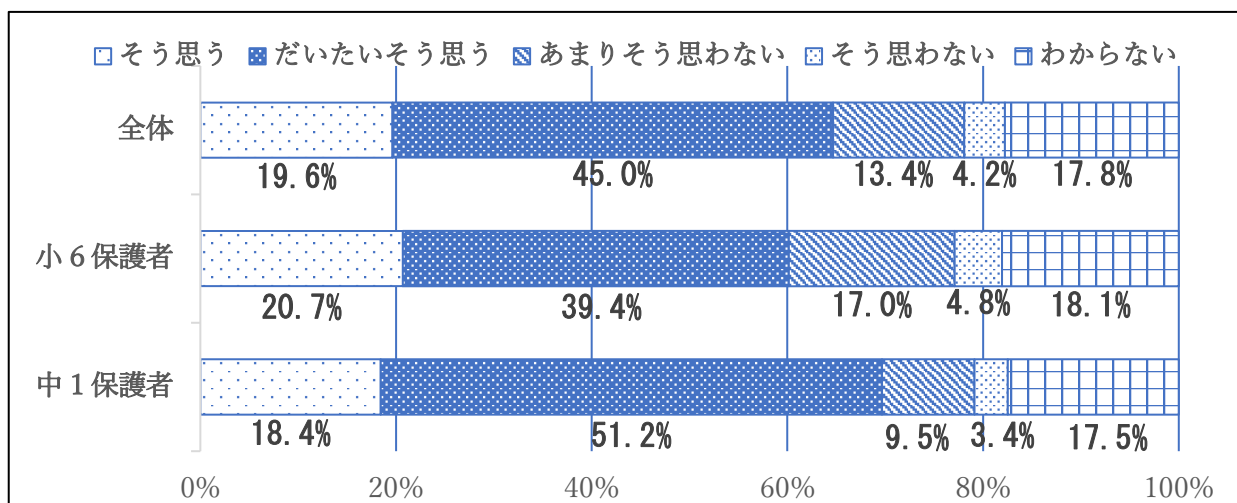


4 「小中一貫教育のねらい・取組」について

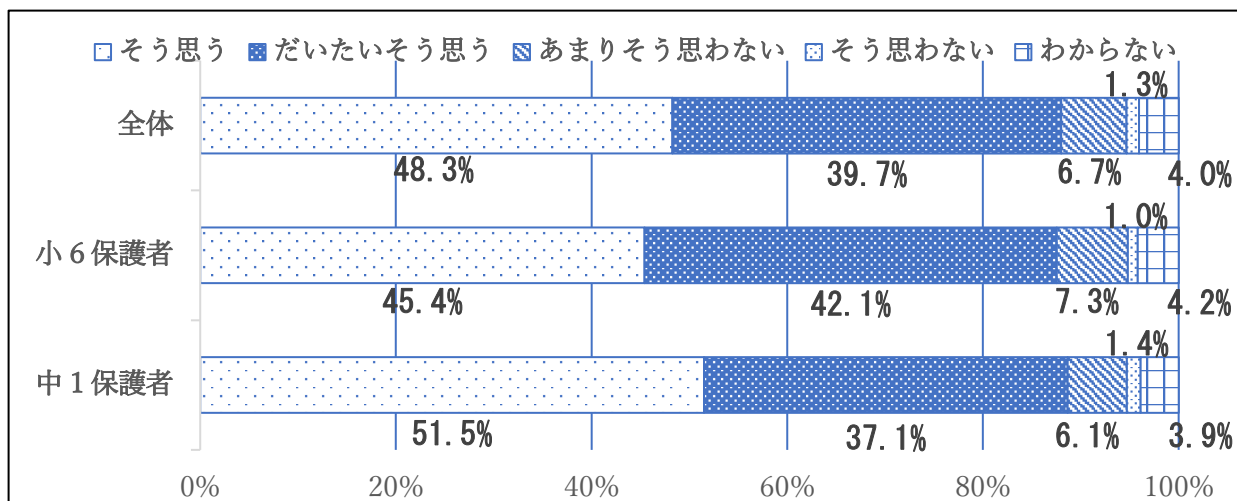
- ・「小中一貫教育は子どもにとってよいことだと思うか」については、肯定的回答が、保護者全体で 64.6%（そう思う 19.6%+だいたいそう思う 45.0%）となっており、前回の H31 年度の 55% に比べると増加しているが、さらに理解が深まるよう、各中学校ブロックで「見える取組」となるよう工夫し、広報誌や学校ホームページの活用などにより、より一層保護者への周知が必要である。
- ・「分離型と一体型との比較」では、「小中一貫教育」「小・中学生の交流活動」「小学校での中学校教師の指導」全てで「一体型」の方が「分離型」に比べて肯定的回答が高くなっており、保護者への理解が進んでいると考えられる。
- ・学校においては、新型コロナウイルス感染症の影響で、児童生徒の交流や教員の研修等の機会が減ったことで、小中一貫教育を通して、交流や連携が深まったと実感できた割合が約 7 割にとどまっている。

(1) 保護者

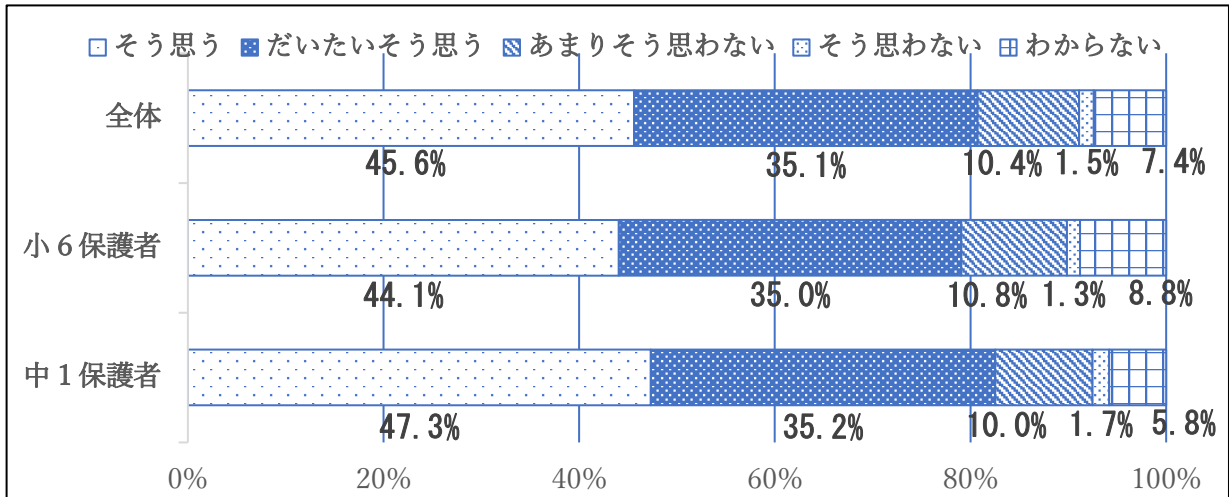
○ 小中一貫教育は、子どもにとってよいことだと思いますか。



○ 小学生と中学生の交流活動を行うことはよいことだと思いますか。

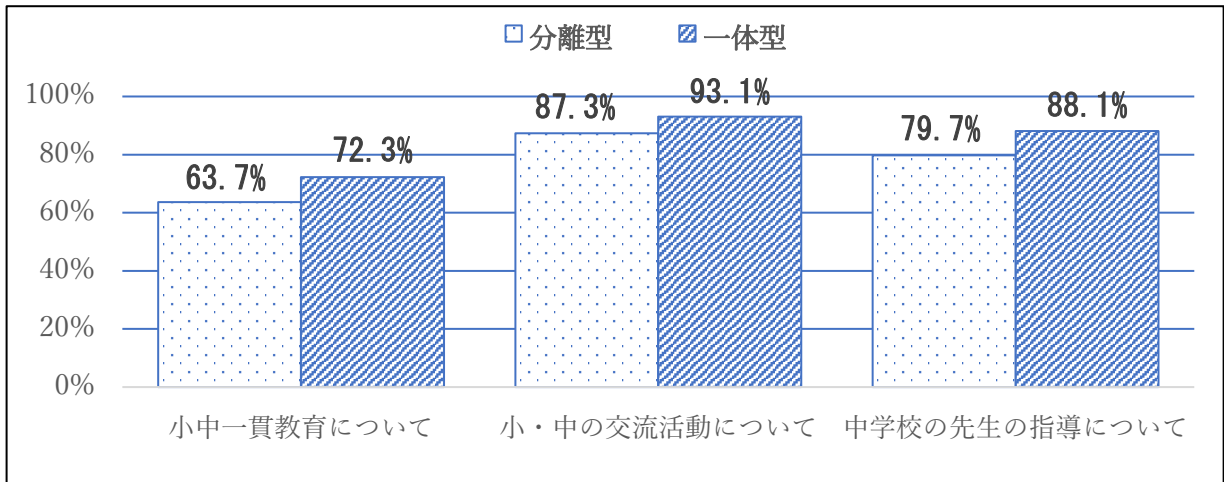


○ 小学校でも中学校の先生が指導することはよいことだと思いますか。

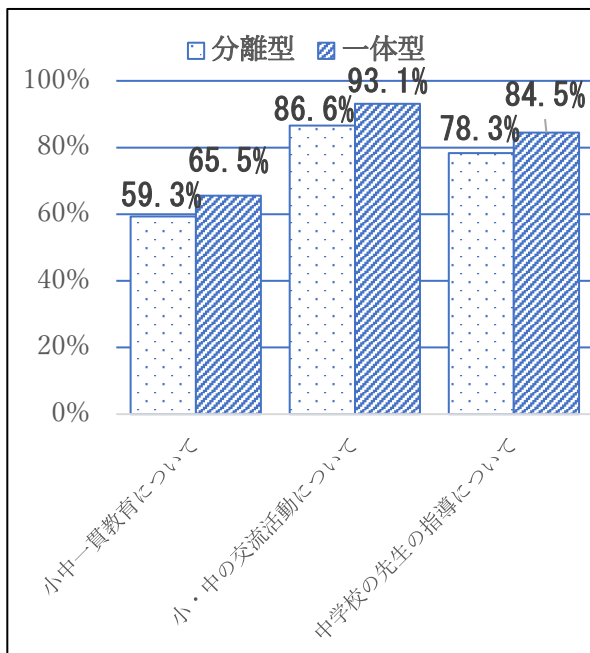


「小中一貫教育」についての【肯定的回答の割合】の項目別比較（分離型と一体型の比較）

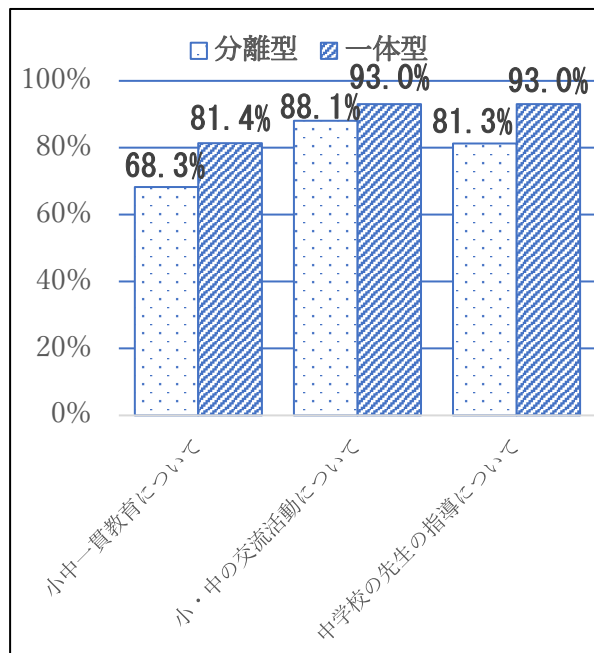
保護者全体



小学校6年生 保護者

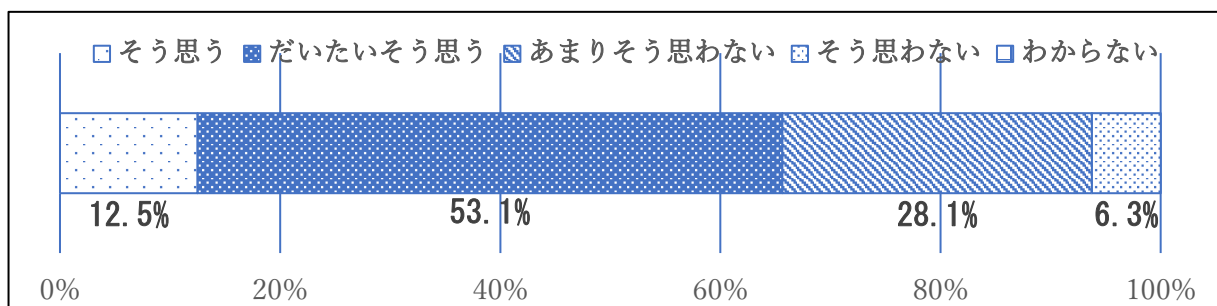


中学校1年生 保護者

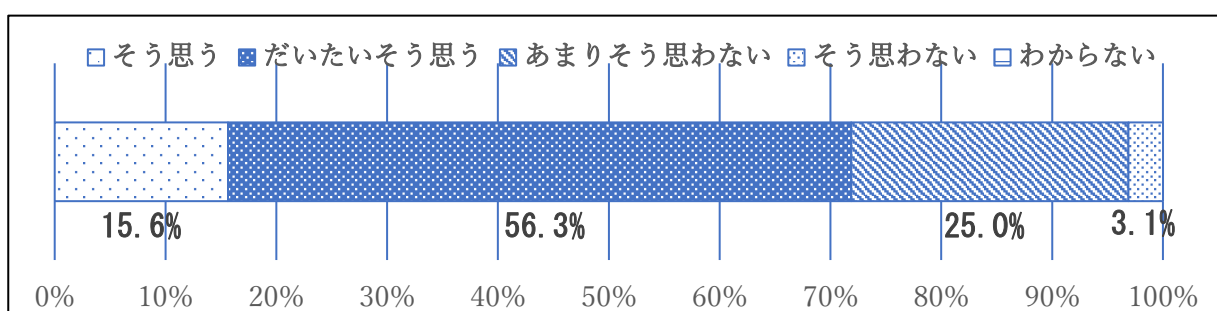


(2) 学校

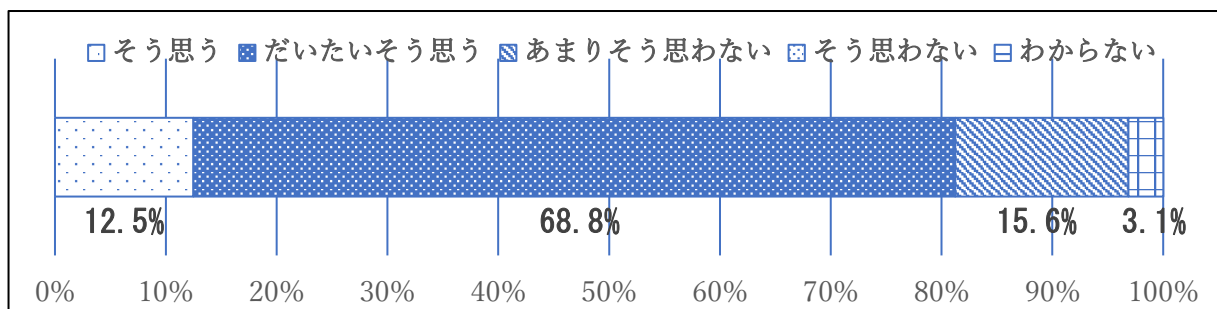
- 小中一貫教育を通して、児童・生徒の交流が深まっている。



- 小中一貫教育を通して、小学校と中学校の教職員の連携が深まっている。



- 中学校ブロックで合同研修会を実施することで、教員の指導力向上がみられる。

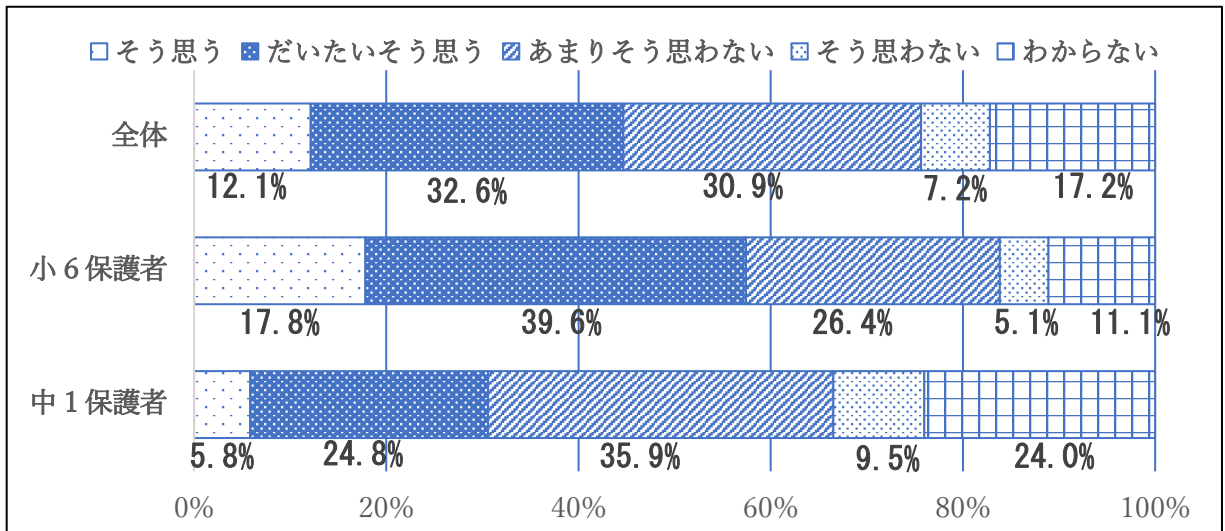


5 「地域とのつながり」について

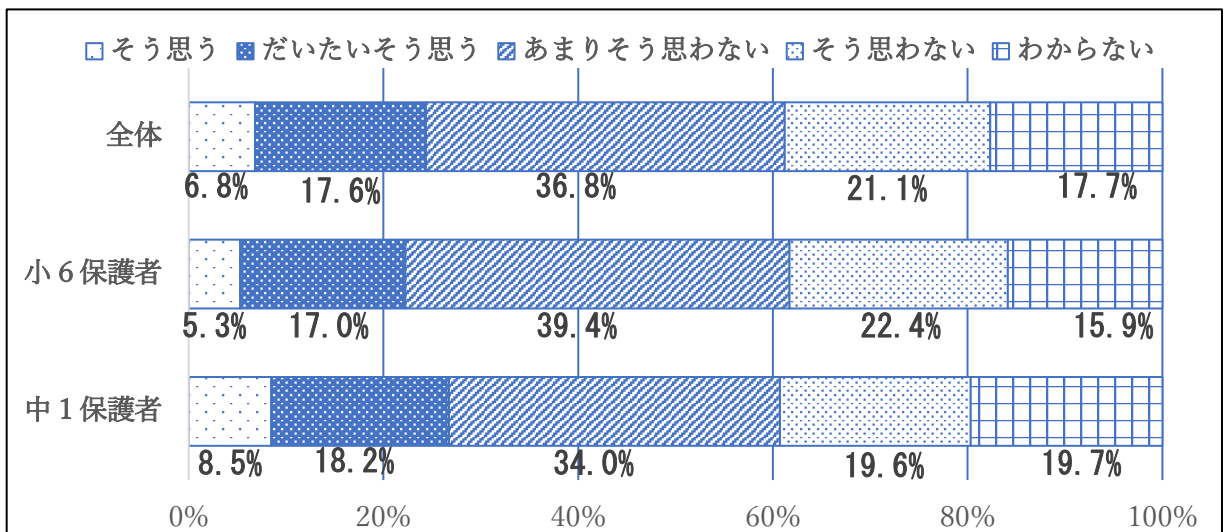
- ・「教育活動への地域の方の参加」「小・中学生の地域での活動」についての肯定的回答はどちらも低くなっており、新型コロナウイルス感染症の影響で、地域の方を招いて行う取組や行事、地域行事が中止になったり、縮小しての実施になったりした影響が大きいと考えられる。
- ・「分離型と一体型との比較」では、上記のような状況でも、「一体型」の方が「分離型」に比べて肯定的回答が高く、「施設一体型」の強みであると考えられる。
- ・学校においては、地域と関わる教育活動が、児童生徒の豊かな人間性を育まれると考えている。

(1) 保護者

- 小学校の教育活動への、地域の方の参加があると思いますか。
(小学校6年生 保護者)
- 中学校の教育活動への、地域の方の参加があると思いますか。
(中学校1年生 保護者)



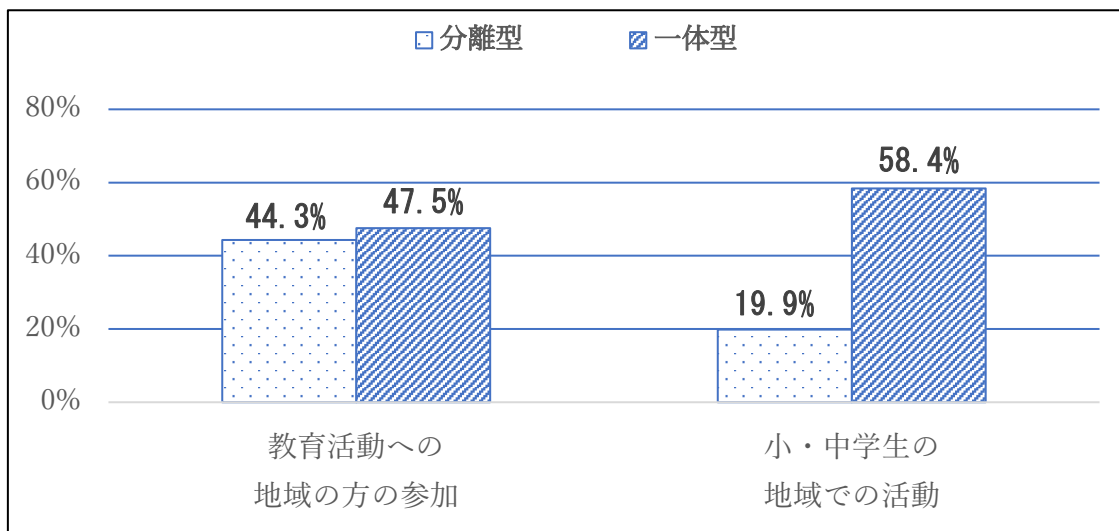
- 地域での集まりや育友会・PTA行事等で、地域の中学生と小学生と一緒に活動していると思いますか。



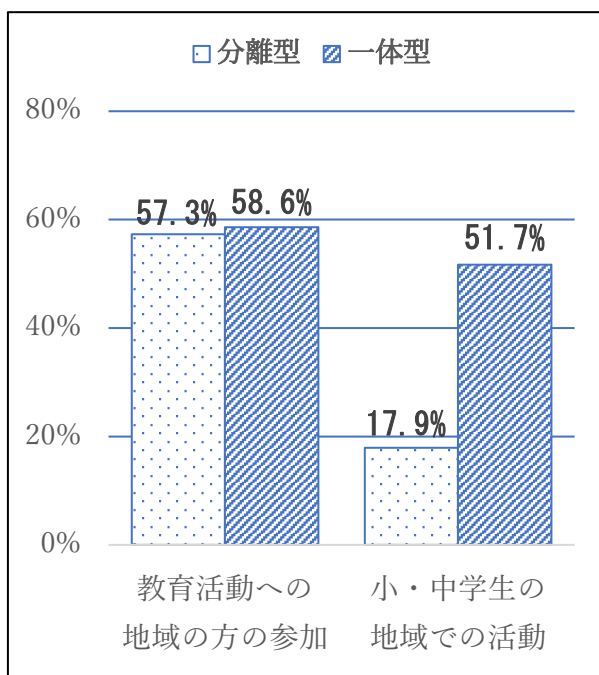
地域とのつながりについての【肯定的回答の割合】の項目別比較

(分離型と一体型の比較)

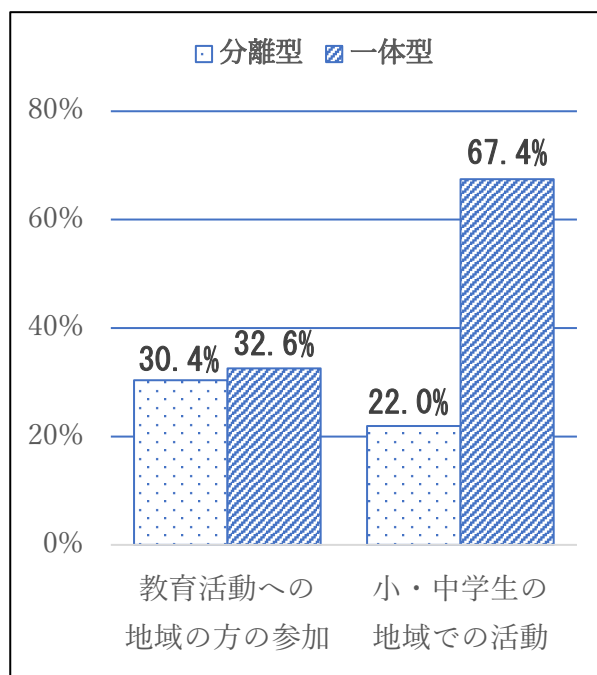
保護者全体



小学校6年生 保護者

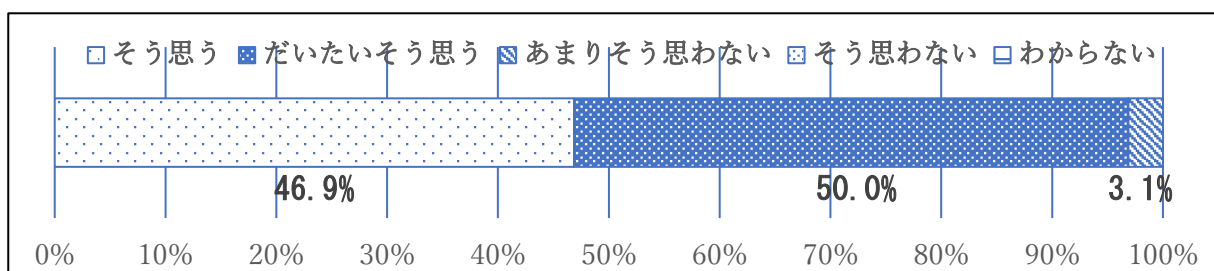


中学校1年生 保護者



(2) 学校

○ 地域と関わる教育活動により、児童生徒の豊かな人間性が育まれている。



第3章 令和4年度アンケート結果総評

「**学びのつながり**」については、各小・中学校で小中一貫教育のねらいを意識し、9年間を見通した系統的・継続的な学習指導が行われていることを、7割を超える保護者に理解していただいています。一方、「わからない」という回答も多く、授業参観等で実際に授業を見ていただく機会を増やすなど、小・中の学びをつなぐことの効果を、より実感できるように取組を工夫する必要があると考えます。

「**子ども理解・生徒指導の連続性**」については、新型コロナウイルス感染症の影響で、学年や校種を越えて交流する機会や保護者が参観する機会が減る中ではありましたが、学びを止めることなく、小・中学校の教職員が連携して子どもの理解や切れ目のない支援につなげる取組を推進していたことを、保護者に十分理解していただくまでには至らなかったと考えます。

「**小・中学校での学習や生活**」については、新型コロナウイルス感染症の影響で制限がある中での学校生活となっていましたが、9割近い児童生徒が、学校生活が楽しいと回答していました。また、中学校進学への不安についても、前回のアンケート結果よりも7.7ポイント減少しており、これまでの小中一貫教育の推進体制を生かし、小・中学校の教職員が連携して、児童生徒のことを考えて教育活動を進めることができた成果であると感じています。

「**小中一貫教育のねらい・取組**」については、平成24年度の全面実施から11年、取組を進める中、「小中一貫教育は子どもにとってよいと思うか」について、毎年少しずつ保護者からの肯定的な回答が増え、今回のアンケートにおいても前回アンケートより9.6ポイント増加しています。特に「児童生徒の交流活動」や「小学校での中学校教員の指導」については、これまで同様に肯定的回答が8割以上あり、保護者の期待の大きさを再確認しました。

「**地域とのつながり**」については、新型コロナウイルス感染症の影響で、地域の方に教育活動への参加をしていただく機会が減ったことや、地域での行事も縮小、中止となる等、小・中学生の交流機会が減ったことが、回答に大きく出ていました。地域と関わる教育活動や、地域でのつながりの中で、児童生徒の豊かな人間性が育まれると考えており、令和4年度からスタートしたコミュニティ・スクールの仕組みの中で、家庭・学校・地域が一体となって、「学校を核とした地域づくり」「地域に開かれた学校づくり」を一層推進する必要があると考えます。

「分散進学の有無による比較」については、どの項目についても大きな差はないことから、分散進学の有無が中学校進学への不安に影響することは少なく、分散進学を抱える中学校ブロックでは、これまで通り丁寧な取組や、小学校間、小中学校間の連携が必要であると考えます。

「分離型と一体型との比較」については、どの項目も、「一体型」で肯定的な回答が多い傾向にあり、同一施設で小中一貫教育を進めやすく、保護者が小学校から中学校へのつながりが分かりやすい点が結果に表れていると考えます。「分離型」「一体型」どちらでも小中一貫教育のねらいを意識し、各中学校ブロックで工夫した取組が進められており、「分離型」では、小中一貫教育の取組を、保護者に「見える取組」となるように、情報発信を工夫し、理解を深めていくことが必要であると考えます。

「小中一貫教育についてのアンケート」については、教育の成果や課題が短期間では示せないものであることや、子どもたちを取り巻く環境が目まぐるしく変化していることなどを考慮し、経年比較すべき項目と、社会情勢の変化について確認すべき項目に分けて考え、実施していきたいと考えます。

資料

(1) 集計表

- | | |
|------------------------|------|
| 1 「学びのつながり」について | … 24 |
| 2 「子ども理解・生徒指導の連続性」について | … 25 |
| 3 「小・中学校での学習や生活」について | … 26 |
| 4 「小中一貫教育のねらい・取組」について | … 35 |
| 5 「地域とのつながり」について | … 38 |

1 「学びのつながり」について

(1) 保護者

- 小学校では、5年生での学びをふまえて、6年生の学習指導をしていると思いますか。（小学校6年生 保護者）
- 中学校では、小学校での学びをふまえて、学習指導をしていると思いますか。（中学校1年生 保護者）

	全体	小6保護者	中1保護者
そう思う	23.4%	28.0%	18.4%
だいたいそう思う	51.0%	50.9%	51.2%
あまりそう思わない	7.3%	5.2%	9.5%
そう思わない	2.1%	0.9%	3.4%
わからない	16.2%	15.0%	17.5%

「学びのつながり」についての【肯定的回答の割合】（分離型と一体型の比較）

	全体	小6保護者	中1保護者
分離型	73.9%	79.0%	68.3%
一体型	79.2%	77.6%	81.4%

(2) 学校

- 下学年での学びをふまえて学習指導することで、児童生徒の学力の定着がみられる。

そう思う	46.9%
だいたいそう思う	53.1%
あまりそう思わない	0.0%
そう思わない	0.0%
わからない	0.0%

2 「子ども理解・生徒指導の連続性」について

(1) 保護者

- 小学校の先生は、学年に限らず、子どもとかかわりをもっていると思いますか。(小学校6年生 保護者)
- 中学校の先生は、学年に限らず、子どもとかかわりをもっていると思いますか。(中学校1年生 保護者)

	全体	小6保護者	中1保護者
そう思う	26.4%	28.6%	24.0%
だいたいそう思う	41.6%	44.3%	38.6%
あまりそう思わない	15.4%	14.8%	16.0%
そう思わない	2.6%	2.6%	2.7%
わからない	14.0%	9.7%	18.7%

- 小学校の教育活動への、校区の中学校の先生の参加があると思いますか。(小学校6年生 保護者)
- 中学校の教育活動への、校区の小学校の先生の参加があると思いますか。(中学校1年生 保護者)

	全体	小6保護者	中1保護者
そう思う	13.0%	13.7%	12.4%
だいたいそう思う	26.2%	27.5%	24.8%
あまりそう思わない	27.6%	28.9%	26.2%
そう思わない	9.4%	10.5%	8.0%
わからない	23.8%	19.4%	28.6%

「子ども理解・生徒指導の連続性」についての【肯定的回答の割合】の項目別比較

(分離型と一体型の比較)

保護者全体

	教職員の子どもへのかかわり	校種をこえた教職員の教育活動への参加
分離型	67.8%	36.5%
一体型	69.3%	60.4%

小学校6年生 保護者

	教職員の子どもへのかかわり	校種をこえた教職員の教育活動への参加
分離型	73.5%	37.4%
一体型	69.0%	67.2%

中学校1年生 保護者

	教職員の子どもへのかかわり	校種をこえた教職員の教育活動への参加
分離型	61.8%	35.5%
一体型	69.3%	60.4%

(2) 学校

- 中学校ブロックで児童・生徒の情報を共有することが、子どもの理解や切れ目のない支援につながっている。

そう思う	43.8%
だいたいそう思う	53.1%
あまりそう思わない	0.0%
そう思わない	0.0%
わからない	3.1%

- 小中一貫教育を通して、児童・生徒の自己肯定感が高まっている。

そう思う	12.5%
だいたいそう思う	43.8%
あまりそう思わない	25.0%
そう思わない	6.2%
わからない	12.5%

3 「小・中学校での学習や生活」について

(1) 小学校6年生 児童

- 小学校生活は楽しいですか。

楽しい	54.5%
どちらかという楽しい	33.8%
どちらかという楽しくない	7.3%
楽しくない	4.4%

- 中学校生活への不安はありますか。

ない	30.6%
どちらかというない	24.2%
どちらかというある	28.9%
ある	16.3%

「どちらかというある」「ある」と回答した児童に対して

- 不安の理由何ですか。（3つまで。1つでも2つでもよい）

勉強が難しそう	62.4%
定期テストが難しそう	44.5%
授業時間が長い(50分授業)	11.4%
教科によって先生が変わる	12.2%
新しい友達とうまくいか	56.8%
先輩とうまくいか	35.8%
部活動が始まる	18.8%
中学校での学校行事がある	3.3%
制服を着ることになる	7.7%
校則が厳しそう	13.4%
その他	5.6%

「中学校生活への不安」について分離型と一体型の比較

○ 中学校生活への不安はありますか。

分離型

ない	29.9%
どちらかというとな	23.4%
どちらかというところ	29.7%
ある	17.0%

一体型

ない	39.5%
どちらかというとな	33.3%
どちらかというところ	19.3%
ある	7.9%

「どちらかというところ」「ある」と回答した児童に対して

○ 不安の理由は何ですか。（3つまで。1つでも2つでもよい）

分離型

勉強が難しそう	62.5%
定期テストが難しそう	45.0%
授業時間が長い(50分授業)	10.7%
教科によって先生が変わる	12.1%
新しい友達とうまくいか	58.4%
先輩とうまくいか	35.8%
部活動が始まる	18.8%
中学校での学校行事がある	3.3%
制服を着ることになる	7.7%
校則が厳しそう	12.8%
その他	4.7%

一体型

勉強が難しそう	61.3%
定期テストが難しそう	35.5%
授業時間が長い(50分授業)	25.8%
教科によって先生が変わる	12.9%
新しい友達とうまくいか	25.8%
先輩とうまくいか	35.5%
部活動が始まる	19.4%
中学校での学校行事がある	3.2%
制服を着ることになる	6.5%
校則が厳しそう	25.8%
その他	22.6%

「中学校生活への不安」について分散進学についての比較（黄檗学園を除く）

○ 中学校生活への不安はありますか。

分散進学なし

ない	29.7%
どちらかというとな	23.7%
どちらかというところ	29.5%
ある	17.1%

分散進学あり

ない	30.8%
どちらかというとな	22.4%
どちらかというところ	30.1%
ある	16.7%

「どちらかというところ」「ある」と回答した児童に対して

○ 不安の理由は何ですか。（3つまで。1つでも2つでもよい）

分散進学なし

勉強が難しそう	63.5%
定期テストが難しそう	47.0%
授業時間が長い(50分授業)	10.3%
教科によって先生が変わる	10.5%
新しい友達とうまくいか	57.2%
先輩とうまくいか	35.6%
部活動が始まる	19.5%
中学校での学校行事がある	4.0%
制服を着ることになる	8.0%
校則が厳しそう	13.4%
その他	4.4%

分散進学あり

勉強が難しそう	59.2%
定期テストが難しそう	38.9%
授業時間が長い(50分授業)	12.1%
教科によって先生が変わる	17.2%
新しい友達とうまくいか	61.8%
先輩とうまくいか	36.3%
部活動が始まる	16.6%
中学校での学校行事がある	1.3%
制服を着ることになる	7.0%
校則が厳しそう	10.8%
その他	5.7%

○ 中学校生活が楽しみですか。

楽しみ	43.3%
どちらかという楽しみ	39.9%
どちらかという楽しみではない	11.2%
楽しみではない	5.6%

肯定的な回答をした児童に対して

○ 楽しみの理由は何ですか。（3つまで。1つでも2つでもよい）

新しい教科の勉強がある	19.8%
教科によって先生が変わる	12.3%
新しい友達ができる	59.4%
先輩ができる	16.5%
部活動が始まる	64.5%
中学校での学校行事がある	35.5%
制服を着ることになる	25.7%
その他	4.7%

否定的な回答をした児童に対して

○ 楽しみではない理由は何ですか。（3つまで。1つでも2つでもよい）

新しい教科の勉強がある	36.2%
教科によって先生が変わる	22.8%
新しい友達ができる	29.7%
先輩ができる	35.4%
部活動が始まる	37.0%
中学校での学校行事がある	11.8%
制服を着ることになる	23.6%
その他	14.2%

「中学校生活が楽しみか」について分離型と一体型の比較

○ 中学校生活が楽しみですか。

分離型

楽しみ	42.5%
どちらかという楽しみ	40.2%
どちらかという楽しみではない	11.6%
楽しみではない	5.7%

一体型

楽しみ	53.5%
どちらかという楽しみ	36.8%
どちらかという楽しみではない	7.0%
楽しみではない	2.7%

肯定的な回答をした児童に対して

○ 楽しみの理由は何ですか。（3つまで。1つでも2つでもよい）

分離型

新しい教科の勉強がある	19.8%
教科によって先生が変わる	12.5%
新しい友達ができる	61.3%
先輩ができる	15.0%
部活動が始まる	64.6%
中学校での学校行事がある	36.5%
制服を着ることになる	24.7%
その他	4.3%

一体型

新しい教科の勉強がある	20.4%
教科によって先生が変わる	10.7%
新しい友達ができる	38.8%
先輩ができる	33.0%
部活動が始まる	64.1%
中学校での学校行事がある	24.3%
制服を着ることになる	36.9%
その他	9.7%

否定的な回答をした児童に対して

○ 楽しみではない理由は何ですか。（3つまで。1つでも2つでもよい）

分離型

新しい教科の勉強がある	36.6%
教科によって先生が変わる	23.4%
新しい友達ができる	29.8%
先輩ができる	35.3%
部活動が始まる	37.4%
中学校での学校行事がある	11.9%
制服を着ることになる	23.0%
その他	14.5%

一体型

新しい教科の勉強がある	27.3%
教科によって先生が変わる	9.1%
新しい友達ができる	27.3%
先輩ができる	36.4%
部活動が始まる	27.3%
中学校での学校行事がある	9.1%
制服を着ることになる	36.4%
その他	9.1%

「中学校生活が楽しみか」について分散進学についての比較（黄檗学園を除く）

○ 中学校生活が楽しみですか。

分散進学なし

楽しみ	42.5%
どちらかという楽しみ	40.9%
どちらかという楽しみではない	10.6%
楽しみではない	6.0%

分散進学あり

楽しみ	42.5%
どちらかという楽しみ	38.0%
どちらかという楽しみではない	14.4%
楽しみではない	5.1%

肯定的な回答をした児童に対して

○ 楽しみの理由は何ですか。（3つまで。1つでも2つでもよい）

分散進学なし

新しい教科の勉強がある	21.2%
教科によって先生が変わる	13.0%
新しい友達ができる	61.5%
先輩ができる	14.5%
部活動が始まる	64.3%
中学校での学校行事がある	37.9%
制服を着ることになる	23.7%
その他	4.0%

分散進学あり

新しい教科の勉強がある	15.2%
教科によって先生が変わる	10.8%
新しい友達ができる	60.6%
先輩ができる	16.4%
部活動が始まる	65.4%
中学校での学校行事がある	32.0%
制服を着ることになる	27.9%
その他	5.2%

否定的な回答をした児童に対して

○ 楽しみではない理由は何ですか。（3つまで。1つでも2つでもよい）

分散進学なし

新しい教科の勉強がある	35.3%
教科によって先生が変わる	22.4%
新しい友達ができる	31.2%
先輩ができる	35.9%
部活動が始まる	37.6%
中学校での学校行事がある	14.1%
制服を着ることになる	26.5%
その他	14.1%

分散進学あり

新しい教科の勉強がある	40.0%
教科によって先生が変わる	26.2%
新しい友達ができる	26.2%
先輩ができる	33.8%
部活動が始まる	36.9%
中学校での学校行事がある	6.2%
制服を着ることになる	13.8%
その他	15.4%

○ これまで、校区の中学校に行ったことがありますか。（中学校への来校経験）

4回以上	16.2%
2, 3回	22.1%
1回	44.6%
行ったことがない	17.1%

○ 校区内に知っている中学生はいますか。

いる	84.2%
いない	15.8%

○ 校区の中学校に知っている先生はいますか。

いる	48.1%
いない	51.9%

(2) 中学校 1 年生 生徒

○ 小学校生活は楽しかったですか。

楽しかった	68.7%
どちらかという楽しかった	24.3%
どちらかという楽しくなかった	4.7%
楽しくなかった	2.3%

○ 中学校生活への不安はありましたか。

なかった	36.0%
どちらかというなかった	24.6%
どちらかというあった	26.6%
あった	12.8%

「どちらかというあった」「あった」と回答した生徒に対して

○ 不安の理由は何でしたか。(3つまで。1つでも2つでもよい)

勉強が難しそう	67.2%
定期テストが難しそう	56.0%
授業時間が長い(50分授業)	15.2%
教科によって先生が変わる	8.4%
新しい友達とうまくいか	54.1%
先輩とうまくいか	24.8%
部活動が始まる	17.1%
中学校での学校行事がある	2.3%
制服を着ることになる	7.2%
校則が厳しそう	12.0%
その他	3.4%

「中学校生活への不安」について分離型と一体型の比較

○ 中学校生活への不安はありましたか。

分離型

なかった	37.0%
どちらかというとなかった	24.3%
どちらかというであった	26.3%
あった	12.4%

一体型

なかった	25.3%
どちらかというとなかった	28.8%
どちらかというであった	29.7%
あった	16.2%

「どちらかというであった」「あった」と回答した児童に対して

○ 不安の理由は何でしたか。（3つまで。1つでも2つでもよい）

分離型

勉強が難しそう	65.7%
定期テストが難しそう	56.3%
授業時間が長い(50分授業)	14.6%
教科によって先生が変わる	7.5%
新しい友達とうまくいか	59.1%
先輩とうまくいか	23.8%
部活動が始まる	14.6%
中学校での学校行事がある	2.1%
制服を着ることになる	7.7%
校則が厳しそう	12.4%
その他	3.9%

一体型

勉強が難しそう	82.4%
定期テストが難しそう	54.9%
授業時間が長い(50分授業)	23.5%
教科によって先生が変わる	15.7%
新しい友達とうまくいか	3.9%
先輩とうまくいか	33.3%
部活動が始まる	41.2%
中学校での学校行事がある	2.0%
制服を着ることになる	3.9%
校則が厳しそう	9.8%
その他	0.0%

「中学校生活への不安」について分散進学についての比較（黄檗学園を除く）

○ 中学校生活への不安はありましたか。

分散進学なし

なかった	37.2%
どちらかというとなかった	24.8%
どちらかというであった	25.9%
あった	12.1%

分散進学あり

なかった	36.1%
どちらかというとなかった	22.7%
どちらかというであった	27.6%
あった	13.6%

「どちらかというであった」「あった」と回答した児童に対して

○ 不安の理由は何でしたか。（3つまで。1つでも2つでもよい）

分散進学なし

勉強が難しそう	67.5%
定期テストが難しそう	63.8%
授業時間が長い(50分授業)	15.5%
教科によって先生が変わる	8.5%
新しい友達とうまくいか	60.8%
先輩とうまくいか	25.2%
部活動が始まる	14.6%
中学校での学校行事がある	1.8%
制服を着ることになる	8.8%
校則が厳しそう	14.6%
その他	2.7%

分散進学あり

勉強が難しそう	72.0%
定期テストが難しそう	44.9%
授業時間が長い(50分授業)	14.4%
教科によって先生が変わる	5.9%
新しい友達とうまくいか	64.4%
先輩とうまくいか	23.7%
部活動が始まる	16.9%
中学校での学校行事がある	3.4%
制服を着ることになる	5.9%
校則が厳しそう	8.5%
その他	7.6%

○ 中学校生活は楽しいですか。

楽しい	61.8%
どちらかという楽しい	30.7%
どちらかという楽しくない	4.7%
楽しくない	2.8%

肯定的な回答をした児童に対して

○ 楽しい理由は何ですか。（3つまで。1つでも2つでもよい）

新しい教科の勉強がはじまった	11.5%
教科によって先生が変わる	15.2%
新しい友達ができる	80.8%
先輩ができる	35.4%
部活動が始まった	62.9%
中学校での学校行事がある	28.3%
制服を着ることになった	5.5%
その他	4.2%

否定的な回答をした児童に対して

○ 楽しくない理由は何ですか。（3つまで。1つでも2つでもよい）

新しい教科の勉強がはじまった	33.0%
教科によって先生が変わる	16.0%
友達との関係	43.0%
先輩との関係	13.0%
部活動が始まった	31.0%
中学校での学校行事がある	15.0%
制服を着ることになった	23.0%
その他	21.0%

「中学校生活」について分離型と一体型の比較

○ 中学校生活は楽しいですか。

分離型

楽しい	62.1%
どちらかという楽しい	30.2%
どちらかという楽しくない	4.8%
楽しくない	2.9%

一体型

楽しい	57.9%
どちらかという楽しい	36.4%
どちらかという楽しくない	3.8%
楽しくない	1.9%

肯定的な回答をした児童に対して

○ 楽しい理由は何ですか。（3つまで。1つでも2つでもよい）

分離型

新しい教科の勉強がはじまった	11.8%
教科によって先生が変わる	14.5%
新しい友達ができる	84.7%
先輩ができた	35.2%
部活動が始まった	62.8%
中学校での学校行事がある	29.0%
制服を着ることになった	5.0%
その他	4.2%

一体型

新しい教科の勉強がはじまった	8.9%
教科によって先生が変わる	22.8%
新しい友達ができる	36.6%
先輩ができた	37.6%
部活動が始まった	64.4%
中学校での学校行事がある	20.8%
制服を着ることになった	10.9%
その他	5.0%

否定的な回答をした児童に対して

○ 楽しくない理由は何ですか。（3つまで。1つでも2つでもよい）

分離型

新しい教科の勉強がはじまった	34.0%
教科によって先生が変わる	13.8%
友達との関係	42.6%
先輩との関係	12.8%
部活動が始まった	31.9%
中学校での学校行事がある	14.9%
制服を着ることになった	24.5%
その他	22.3%

一体型

新しい教科の勉強がはじまった	16.7%
教科によって先生が変わる	50.0%
友達との関係	50.0%
先輩との関係	16.7%
部活動が始まった	16.7%
中学校での学校行事がある	16.7%
制服を着ることになった	0.0%
その他	0.0%

○ 入学前に、校区の中学校に来たことがありますか。（中学校への来校経験）

4回以上	16.5%
2, 3回	16.1%
1回	20.6%
来たことがなかった	46.8%

○ 校区内に知っている小学生はいますか。

いる	89.6%
いない	10.4%

○ 入学した時、知っている中学校の先生はいましたか。

いた	54.0%
いなかった	46.0%

4 「小中一貫教育のねらい・取組」について

(1) 保護者

○ 小中一貫教育は、子どもにとってよいことだと思いますか。

	全体	小6保護者	中1保護者
そう思う	19.6%	20.7%	18.4%
だいたいそう思う	45.0%	39.4%	51.2%
あまりそう思わない	13.4%	17.0%	9.5%
そう思わない	4.2%	4.8%	3.4%
わからない	17.8%	18.1%	17.5%

○ 小学生と中学生の交流活動を行うことはよいことだと思いますか。

	全体	小6保護者	中1保護者
そう思う	48.3%	45.4%	51.5%
だいたいそう思う	39.7%	42.1%	37.1%
あまりそう思わない	6.7%	7.3%	6.1%
そう思わない	1.3%	1.0%	1.4%
わからない	4.0%	4.2%	3.9%

○ 小学校でも中学校の先生が指導することはよいことだと思いますか。

	全体	小6保護者	中1保護者
そう思う	45.6%	44.1%	47.3%
だいたいそう思う	35.1%	35.0%	35.2%
あまりそう思わない	10.4%	10.8%	10.0%
そう思わない	1.5%	1.3%	1.7%
わからない	7.4%	8.8%	5.8%

「小中一貫教育」についての【肯定的回答の割合】の項目別比較

保護者全体

	小中一貫教育 について	小・中の交流活動 について	中学校の先生の指導 について
そう思う	19.6%	48.3%	45.6%
だいたいそう思う	45.0%	39.7%	35.1%

小学校6年生 保護者

	小中一貫教育 について	小・中の交流活動 について	中学校の先生の指導 について
そう思う	20.7%	45.4%	44.1%
だいたいそう思う	39.4%	42.1%	35.0%

中学校1年生 保護者

	小中一貫教育 について	小・中の交流活動 について	中学校の先生の指導 について
そう思う	18.4%	51.5%	47.3%
だいたいそう思う	51.2%	37.1%	35.2%

小中一貫教育についての【肯定的回答の割合】の項目別比較（分離型と一体型の比較）

保護者全体

	小中一貫教育 について	小・中の交流活動 について	中学校の先生の指導に ついて
分離型	63.7%	87.3%	79.7%
一体型	72.3%	93.1%	88.1%

小学校6年生 保護者

	小中一貫教育 について	小・中の交流活動 について	中学校の先生の指導に ついて
分離型	59.3%	86.6%	78.3%
一体型	65.5%	93.1%	84.5%

中学校1年生 保護者

	小中一貫教育 について	小・中の交流活動 について	中学校の先生の指導に ついて
分離型	68.3%	88.1%	81.3%
一体型	81.4%	93.0%	93.0%

「小中一貫教育」についての【肯定的回答の割合】の項目別比較

（分散進学についての比較）（宇治黄檗学園をのぞく）

保護者全体

	小中一貫教育 について	小・中の交流活動 について	中学校の先生の指導に ついて
分散進学あり	64.5%	91.0%	81.5%
分散進学なし	63.4%	85.7%	79.0%

小学校6年生 保護者

	小中一貫教育 について	小・中の交流活動 について	中学校の先生の指導に ついて
分散進学あり	62.7%	91.5%	79.7%
分散進学なし	57.9%	84.5%	77.7%

中学校1年生 保護者

	小中一貫教育について	小・中の交流活動につ いて	中学校の先生の指導に ついて
分散進学あり	66.7%	90.3%	83.9%
分散進学なし	63.4%	85.7%	79.0%

○ 小中一貫教育の取組について広報されていると思いますか。

	全体	小6保護者	中1保護者
そう思う	12.7%	12.1%	13.3%
だいたいそう思う	35.9%	37.2%	34.5%
あまりそう思わない	30.1%	29.1%	31.3%
そう思わない	9.8%	10.8%	8.7%
わからない	11.5%	10.8%	12.2%

○ 小中一貫教育の取組について、どのようにお知りになりましたか。

	全体	小6保護者	中1保護者
学校だより	67.8%	69.2%	66.3%
学年だより	12.9%	12.6%	13.3%
学校ホームページ	15.0%	16.1%	13.8%
宇治市教育だより	31.9%	29.5%	34.5%
その他	3.5%	3.1%	3.9%

(2) 学校

○ 小中一貫教育を通して、児童・生徒の交流が深まっている。

そう思う	12.5%
だいたいそう思う	53.1%
あまりそう思わない	28.1%
そう思わない	6.3%
わからない	0.0%

○ 小中一貫教育を通して、小学校と中学校の教職員の連携が深まっている。

そう思う	15.6%
だいたいそう思う	56.3%
あまりそう思わない	25.0%
そう思わない	3.1%
わからない	0.0%

○ 中学校ブロックで合同研修会を実施することで、教員の指導力向上がみられる。

そう思う	12.5%
だいたいそう思う	68.8%
あまりそう思わない	15.6%
そう思わない	0.0%
わからない	3.1%

○ 小中一貫教育により、子どもが落ち着いて学校生活を送ることができている。

そう思う	18.8%
だいたいそう思う	53.1%
あまりそう思わない	18.7%
そう思わない	9.4%
わからない	0.0%

5 「地域とのつながり」について

(1) 保護者

- 小学校の教育活動への、地域の方の参加があると思いますか。
(小学校6年生 保護者)
- 中学校の教育活動への、地域の方の参加があると思いますか。
(中学校1年生 保護者)

	全体	小6保護者	中1保護者
そう思う	12.1%	17.8%	5.8%
だいたいそう思う	32.6%	39.6%	24.8%
あまりそう思わない	30.9%	26.4%	35.9%
そう思わない	7.2%	5.1%	9.5%
わからない	17.2%	11.1%	24.0%

- 地域での集まりや育友会・PTA行事等で、地域の中学生と小学生が一緒に活動していると思いますか。

	全体	小6保護者	中1保護者
そう思う	6.8%	5.3%	8.5%
だいたいそう思う	17.6%	17.0%	18.2%
あまりそう思わない	36.8%	39.4%	34.0%
そう思わない	21.1%	22.4%	19.6%
わからない	17.7%	15.9%	19.7%

「地域とのつながり」についての【肯定的回答の割合】の項目別比較

(分離型と一体型の比較)

保護者全体

	教育活動への 地域の方の参加	小・中学生の 地域での活動
分離型	44.3%	19.9%
一体型	47.5%	58.4%

小学校6年生 保護者

	教育活動への 地域の方の参加	小・中学生の 地域での活動
分離型	57.3%	17.9%
一体型	58.6%	51.7%

中学校1年生 保護者

	教育活動への 地域の方の参加	小・中学生の 地域での活動
分離型	30.4%	22.0%
一体型	32.6%	67.4%

(2) 学校

○ 地域と関わる教育活動により、児童・生徒の豊かな人間性が育まれている。

そう思う	46.9%
だいたいそう思う	50.0%
あまりそう思わない	3.1%
そう思わない	0.0%
わからない	0.0%

資料

(2) アンケート調査票 ※オンラインで実施

小学校 6 年生 児童用	… 41
中学校 1 年生 生徒用	… 43
小学校 6 年生 保護者用	… 45
中学校 1 年生 保護者用	… 47
学校用	… 49

○これまで、校区の中学校に行ったことはありますか。(中学校への来校経験)

- ① 4回以上 ② 2, 3回 ③ 1回 ④ 行ったことがない

○校区内に知っている中学生はいますか。

- ① いる ② いない

○校区の中学校に知っている先生はいますか。

- ① いる ② いない

○入学前に、校区の中学校に来たことはありましたか。(中学校への来校経験)

- ① 4回以上 ② 2, 3回 ③ 1回 ④ 来たことがなかった

○校区内に知っている小学生はいますか。

- ① いる ② いない

○入学した時、知っている中学校の先生はいましたか。

- ① いた ② いなかった

小中一貫教育アンケート（小学校6年生 保護者用）

お子さんの学校について、次の(1)～(6)について最も近いものを1つずつ選んでください。

(1) 小学校では、5年生での学びをふまえて、6年生の学習指導をしていると思いますか。

そう思う	だいたい そう思う	あまりそう 思わない	そう思わない	わからない
------	--------------	---------------	--------	-------

(2) 小学校の先生は、学年に限らず、子どもにかかわりをもっていると思いますか。

そう思う	だいたい そう思う	あまりそう 思わない	そう思わない	わからない
------	--------------	---------------	--------	-------

(3) 小学校の教育活動への、地域の方の参加があると思いますか。

そう思う	だいたい そう思う	あまりそう 思わない	そう思わない	わからない
------	--------------	---------------	--------	-------

(4) 小学校と校区の中学校の交流活動が行われていると思いますか。

そう思う	だいたい そう思う	あまりそう 思わない	そう思わない	わからない
------	--------------	---------------	--------	-------

(5) 小学校の教育活動への、校区の中学校の先生の参加があると思いますか。

そう思う	だいたい そう思う	あまりそう 思わない	そう思わない	わからない
------	--------------	---------------	--------	-------

(6) 地域での集まりや育友会・PTA行事等で、地域の小学生と中学生がいっしょに活動していると思いますか。

そう思う	だいたい そう思う	あまりそう 思わない	そう思わない	わからない
------	--------------	---------------	--------	-------

小中一貫教育に関して、次の(1)～(5)について最も近いものを1つずつ選んでください。

(1) 小中一貫教育は、子どもにとってよいことだと思いますか。

そう思う	だいたい そう思う	あまりそう 思わない	そう思わない	わからない
------	--------------	---------------	--------	-------

(2) 小学生と中学生の交流活動を行うことはよいことだと思いますか。

そう思う	だいたい そう思う	あまりそう 思わない	そう思わない	わからない
------	--------------	---------------	--------	-------

(3) 小学校でも中学校の先生が指導することはよいことだと思いますか。

そう思う	だいたい そう思う	あまりそう 思わない	そう思わない	わからない
------	--------------	---------------	--------	-------

(4) 小中一貫教育の取組について広報されていると思いますか。

そう思う	だいたい そう思う	あまりそう 思わない	そう思わない	わからない
------	--------------	---------------	--------	-------

(5) 小中一貫教育の取組について、どのようにしてお知りになりましたか。(複数回答可)

その他がある場合は、入力してください。

- | | | |
|------------|-----------|------------|
| ① 学校だより | ② 学年だより | ③ 学校ホームページ |
| ④ 宇治市教育だより | ⑤ その他 () | |

小中一貫教育アンケート（中学校 1 年生 保護者用）

お子さんの学校について、次の(1)～(6)について最も近いものを1つずつ選んでください。

(1) 中学校では、小学校での学びをふまえて学習指導していると思いますか。

そう思う	だいたい そう思う	あまりそう 思わない	そう思わない	わからない
------	--------------	---------------	--------	-------

(2) 中学校の先生は、学年に限らず、子どもにかかわりをもっていると思いますか。

そう思う	だいたい そう思う	あまりそう 思わない	そう思わない	わからない
------	--------------	---------------	--------	-------

(3) 中学校の教育活動への、地域の方の参加があると思いますか。

そう思う	だいたい そう思う	あまりそう 思わない	そう思わない	わからない
------	--------------	---------------	--------	-------

(4) 中学校と校区の小学校の交流活動が行われていると思いますか。

そう思う	だいたい そう思う	あまりそう 思わない	そう思わない	わからない
------	--------------	---------------	--------	-------

(5) 中学校の教育活動への、校区の小学校の先生の参加があると思いますか。

そう思う	だいたい そう思う	あまりそう 思わない	そう思わない	わからない
------	--------------	---------------	--------	-------

(6) 地域での集まりや育友会・P T A行事等で、地域の中学生と小学生がいっしょに活動していると思いますか。

そう思う	だいたい そう思う	あまりそう 思わない	そう思わない	わからない
------	--------------	---------------	--------	-------

小中一貫教育に関して、次の(1)～(5)について最も近いものを1つずつ選んでください。

(1) 小中一貫教育は、子どもにとってよいことだと思いますか。

そう思う	だいたい そう思う	あまりそう 思わない	そう思わない	わからない
------	--------------	---------------	--------	-------

(2) 小学生と中学生の交流活動を行うことはよいことだと思いますか。

そう思う	だいたい そう思う	あまりそう 思わない	そう思わない	わからない
------	--------------	---------------	--------	-------

(3) 小学校でも中学校の先生が指導することはよいことだと思いますか。

そう思う	だいたい そう思う	あまりそう 思わない	そう思わない	わからない
------	--------------	---------------	--------	-------

(4) 小中一貫教育の取組について広報されていると思いますか。

そう思う	だいたい そう思う	あまりそう 思わない	そう思わない	わからない
------	--------------	---------------	--------	-------

(5) 小中一貫教育の取組について、どのようにしてお知りになりましたか。(複数回答可)

その他がある場合は、入力してください。

- | | | |
|------------|-----------|------------|
| ① 学校だより | ② 学年だより | ③ 学校ホームページ |
| ④ 宇治市教育だより | ⑤ その他 () | |

小中一貫教育アンケート（学校用）

次の1～9の各問いについて、あなたの考えに最も近いと思われるものを1つ選んでください。

- 1 下学年での学びをふまえて学習指導することで、児童・生徒の学力の定着がみられる。

そう思う
 だいたい
 そう思う
 あまりそう
 思わない
 そう思わない
 わからない

- 2 中学校ブロックで児童・生徒の情報を共有することが、子どもの理解や切れ目のない支援につながっている。

そう思う
 だいたい
 そう思う
 あまりそう
 思わない
 そう思わない
 わからない

- 3 地域と関わる教育活動により、児童・生徒の豊かな人間性が育まれている。

そう思う
 だいたい
 そう思う
 あまりそう
 思わない
 そう思わない
 わからない

- 4 小中一貫教育を通して、児童・生徒間の交流が深まっている。

そう思う
 だいたい
 そう思う
 あまりそう
 思わない
 そう思わない
 わからない

- 5 小中一貫教育を通して、小学校と中学校の教職員間の連携が深まっている。

そう思う
 だいたい
 そう思う
 あまりそう
 思わない
 そう思わない
 わからない

- 6 中学校ブロックを単位とした取組で、地域と保護者の連携が深まっている。

そう思う
 だいたい
 そう思う
 あまりそう
 思わない
 そう思わない
 わからない

- 7 小中一貫教育を通して、児童・生徒の自己肯定感が高まっている。

そう思う
 だいたい
 そう思う
 あまりそう
 思わない
 そう思わない
 わからない

- 8 中学校ブロックで合同研修会を実施することで、教員の指導力向上がみられる。

そう思う
 だいたい
 そう思う
 あまりそう
 思わない
 そう思わない
 わからない

- 9 小中一貫教育により、子どもが落ち着いて学校生活を送ることができている。

そう思う
 だいたい
 そう思う
 あまりそう
 思わない
 そう思わない
 わからない