



消防概況

令和元年度版



宇治川の鵜飼

宇治市消防本部

市の宝木 ちゃの木



市の花 やまぶき



市の木 もみじ
(イロハモミジ)



昭和56年3月1日制定

市の鳥 カワセミ



宇治市宣伝大使 ちはや姫



平成2年3月1日制定

はじめに



この概況は、本市の平成31年4月1日現在の消防現勢と平成30年中の消防実態について統計を収録したものです。収録の統計資料は原則として暦年をもって表し、予算及びその他の資料は会計年度でとりまとめました。

本市においては、平成24年8月に京都府南部地域豪雨災害、平成25年9月に台風18号接近による災害が発生し、市民生活に甚大な被害が生じました。

このような災害の発生を受け、市民の安全・安心の確保のため、より一層の消防防災体制の更なる充実強化を図るとともに、消防職員・団員が一体となって市民の生命、身体、財産に被害を及ぼすあらゆる事象に対応していく所存です。

皆様におかれましては、本市の消防事情をご理解いただきご協力賜りますようお願い申し上げますとともに、この概況が今後の消防防災の参考資料として少しでも役立てれば幸いに存じます。

令和元年8月1日

宇治市消防長 伊庭 邦夫

目 次

総 括

宇治市の沿革及び位置と地勢	1
消防のあゆみ	2~8
宇治市の人口・世帯数の推移	9
市民と消防	9
宇治市消防の機構	10
消防職員の配置表	11・12
消防職員勤続年数別	13
消防職員年齢別	13
消防予算と市民との比	14
消防機関配置図	15
消防庁舎	16・17

警 防

通信施設	18
通信系統図	18
消防水利状況	19
署別水利状況	19
消防車両等一覧表	20・21
消防本部(署)車両配置状況	22

予 防

広報活動	23
火災予防条例による届出	23
防火対象物一覧表	24
防火対象物の階数別内訳等の状況	25
防火管理者資格取得状況	26
防火協力団体	26
防火クラブ	26
指定文化財	27
国宝・重要文化財の防災設備設置状況	27
危険物施設数	28
用途別建築同意・通知状況	29
地区別建築同意・通知状況	30
過去5年間の建築同意・通知状況	31
液化石油ガス施設	31

消 防 団

消防団機械配置図	32
消防団員階級別人員	33
消防団員勤続年数別	34
消防団員年齢別	34
消防団員職業別	35
消防団員勤務地別	35
消防団員報酬	35
消防団員出場状況	36
消防団機械一覧表	36
消防団協力事業所	36

統 計

<火災統計>

火災概要及び前年との比較	37
覚知別火災発生状況	38
月別曜日別火災発生状況	39
月別曜日別火災損害状況	40
時間別火災発生状況	41
署・分署別火災発生・損害状況	41・42
原因別月別火災発生状況	43
原因別損害状況	44
地域別火災発生状況	45
気象別火災発生状況	46
気象別損害状況	47

<救急統計>

救急出場件数前年との比較	48
救急出場概要	49
覚地別出場状況	50
地区別事故別救急出場状況(市内)	51
地区別事故別救急出場状況(市外)	52
救急出場署別状況	52
年齢症状別搬送状況	53
年齢事故別搬送状況	53
診療科目別搬送状況	54
時間別出場状況	55

<救助統計>

救助概要及び前年との比較	56
管区別救助活動状況	56
覚知別救助活動状況	57
月別救助活動状況	58
曜日別救助活動状況	59

總括



平成31年宇治市消防出初式車両行進風景

宇治市の沿革及び位置と地勢

宇治市は、京都府の南端に近く京都盆地の東南部に位置し、北は京都市、東は笠取を経て滋賀県大津市に、南は宇治田原町と城陽市、西は久御山町に接し、特に宇治茶の名産地として全国的に知られ、市内中央部には琵琶湖に端を発する宇治川が流れている。

宇治は、古くは奈良、近江朝の時代から交通、文化の要衝の地として栄え、平安時代後期に藤原氏が建立した平等院鳳凰堂を始め、中国建築を代表する黄檗山萬福寺があるほか、神社建築史上日本最古といわれる国宝宇治上神社など歴史的にも有名社寺を現世に伝え残している街である。

このような背景とともに、明治以後、いくたびかの行政区画変遷を経て、昭和26年3月1日市制を施行し、ここに宇治市が誕生した。

以来、宇治市は順調な発展を続け、市制施行発足当時人口3万8千人から現在では18万人を超えている。

こうした中で、平成6年12月に国際連合教育科学文化機関(ユネスコ)で平等院鳳凰堂及び宇治上神社が世界遺産に登録され、また平成21年5月15日に開催された国の文化審議会文化財部会において、宇治川太閤堤跡を国の史跡に指定するよう答申が出され、それを受けて平成21年7月23日に国の史跡に指定されるなど(治水遺構としては全国で4例目、府内では初の史跡指定)歴史と文化にあふれた環境に恵まれており、「宇治茶と歴史・文化の香るまちづくり構想」をもとに、魅力あるまちづくりに取り組んでいる。

平成15年11月には、宇治市保健・消防センター(愛称:うじ安心館)がオープンし、災害に強い「安全安心のまちづくり」を推進するとともに、幹線道路黄檗山手線・宇治槇島線の開通、京都市高速鉄道東西線の六地藏延伸と都市整備基盤を図り、南山城地域の中核都市として今後一層の飛躍発展をめざしている。



面	積	67.54km ²
周	囲	50.6km
市役所の位置	東 経 北 緯	135° 48' 34° 53'
広ぼう	東 西 南 北	10.0km 10.7km
海 抜	最 高	590m
	最 低	10m

消 防 の あ ゆ み

昭和26年	3月	宇治市制施行に伴い、旧5ヶ町村(宇治・槇島・小倉・大久保・東宇治)を一括して宇治市連合消防団を組織
	8月	宇治市消防団発足(5分団制)
	10月	市総務課に消防係3名を配置、常勤とした。
昭和27年	8月	宇治市消防本部設置(本部員3名)
	10月	常勤消防団員4名を配置(本部員7名)
昭和28年	2月	日本消防協会長より、表彰旗を受け表彰された。
昭和29年	6月	本部2名増員(実員8名)
	7月	宇治市消防署設置(職員14名) 京都市と消防応援協約締結
昭和30年	3月	国家消防本部長から表彰旗を受け表彰された。
	4月	宇治市消防署・東宇治分遣所設置
	6月	城陽町・久御山町と消防相互応援協約締結
昭和32年	11月	普通消防ポンプ自動車購入(増強)
昭和34年	7月	救急業務開始(市衛生車による)
昭和37年	3月	水槽付消防ポンプ自動車購入(増強)
昭和38年	10月	普通消防ポンプ自動車購入(更新)
昭和39年	11月	日本損害保険協会から普通消防ポンプ自動車1台の寄贈を受ける。
昭和40年	3月	宇治ライオンズクラブから救急車1台(バン型)の寄贈を受け、ライオンズ号と命名し救急業務を専従とした。
昭和43年	3月	宇治ライオンズクラブから人工蘇生器の寄贈を受けた。
	4月	職員3名増員(定員39名 実員39名)
	11月	水槽付消防ポンプ自動車購入(更新)
昭和44年	4月	職員11名増員(定員50名 実員50名)
	6月	宇治ライオンズクラブから100万円の寄贈を受け、救急車を購入「ライオンズ2号」と命名
	8月	消防本部(署)改築により隣地3者を買収し、合筆登記の関係上宇治市宇治琵琶1番地の3に変更
	10月	消防本部(署)庁舎完成 鉄筋3階建
昭和45年	3月	東宇治消防出張所庁舎完成(出張所に昇格)
	4月	職員10名増員(定員60名 実員60名) 危険物火災、排煙用に高発泡機購入 宇治ライオンズクラブから赤バイ(350cc)2台の寄贈を受ける。
	9月	京都府南部地域消防応援協約締結
	10月	宇治田原町と消防応援協約締結
昭和46年	4月	職員14名増員(定員74名 実員74名)
	6月	宇治ライオンズクラブから広報車(軽自動車)の寄贈を受ける。
	10月	宇治市消防本部の組織に関する規則の一部改正を行い2課7係とする。
昭和47年	4月	西宇治消防出張所新築完成(鉄筋2階建) 職員8名増員(定員82名 実員82名)
	8月	化学消防ポンプ自動車購入
	10月	日本損害保険協会から化学消防ポンプ自動車の寄贈を受け「宇治号」と命名 18M級はしご付消防ポンプ自動車購入

昭和48年	12月	3B型マイクロバス型救急車購入
	4月	職員14名増員(定員96名 実員96名)
	5月	水難救助用に4名乗アルミ製舟艇購入
	6月	2B型救急車購入 西宇治消防出張所に配置
昭和49年	11月	大津市と消防相互応援協約締結
	12月	普通消防ポンプ自動車購入(増強)
	2月	宇治ライオンズクラブから109万円の寄贈を受け、指令車購入
	4月	職員10名増員(定員106名 実員104名)
	7月	宇治市消防本部の組織に関する規則の一部改正を行い3課10係とする。
	9月	職員2名採用(定員106名 実員106名)
	10月	消防用無線新設(行政用切換) B型消防、救急一斉指令装置を設置
昭和50年	4月	職員2名増員(定員108名 実員108名)
昭和51年	10月	水槽付消防ポンプ自動車購入
	3月	日産車体(株)京都工場から広報車の寄贈を受ける。
昭和52年	6月	宇治市消防本部の組織に関する規則の一部改正を行い3課8係とする。 東宇治、西宇治両消防出張所を分署に昇格する。
	8月	宇治消防協力会から広報車(軽自動車)の寄贈を受ける。
	9月	府立消防学校出向教員1名の補充1名
	12月	普通消防ポンプ自動車購入
	3月	広報車購入
昭和53年	10月	普通消防ポンプ自動車購入
	8月	宇治市消防本部の組織に関する規則の一部改正を行い3課7係とする。
	9月	2B型救急車及び水槽付消防ポンプ自動車購入
昭和54年	12月	広報車購入
	2月	日本損害保険協会から2B型救急車の寄贈を受ける。
昭和55年	1月	職員4名増員(定員112名 実員112名)
	2月	消防資機材搬送車購入
	3月	CD-II型消防ポンプ自動車購入
	4月	職員6名増員(定員119名 実員118名)
昭和56年	10月	府立消防学校出向教員帰任(定員119名 実員119名)
	3月	救助工作車購入 水槽付消防ポンプ自動車(水I-A型)購入
	9月	国際ソロプチミスト宇治から指令車の寄贈を受ける。
	10月	職員17名増員(定員136名 実員136名)
	11月	財団法人 日本防火協会から広報車(9人乗、2,000cc)の寄贈を受ける。
昭和57年	12月	CD-I型消防ポンプ自動車2台購入
	3月	日本自動車工業会から2B型救急自動車の寄贈を受ける。
	4月	宇治市消防本部(署)の増築完成 宇治市消防署組織規程の一部改正を行い1署3分署とする。 西小倉消防分署新築完成(鉄筋2階建)
	5月	広報車購入 西小倉消防分署配置
	7月	可搬式放水銃1基購入 東宇治消防分署配置
	9月	救急専用無線波増設
	10月	2B型救急車購入 水難救助用舟艇(30馬力)購入
	11月	CD-I型消防ポンプ自動車購入

昭和58年	3月	東宇治消防分署増築完成 消防本部(署)に高圧受変電及び自家発電設備完成 Ⅱ型化学消防ポンプ自動車購入
	9月	日本損害保険協会からⅠ型化学消防ポンプ自動車の寄贈を受ける。
	12月	15m級バスケット付はしご消防ポンプ自動車購入
昭和59年	3月	宇治市職員定数条例改正により定員150名(実員136名)とする。
	6月	気象観測装置購入 本署設置
	7月	宇治市消防本部、署の組織規程の一部改正を行い、消防署を中消防署とし、西小倉消防分署を西消防署に昇格させ本部3課1室、署を2署2分署とする。
	11月	2B型救急車購入 西消防署配置
昭和60年	12月	CD-Ⅰ型消防ポンプ自動車購入 西消防署配置
	4月	広報車購入 中消防署配置
昭和61年	9月	査察車及び指令車購入 中消防署配置
	10月	24M級はしご付消防ポンプ自動車及びCD-Ⅰ型消防ポンプ自動車購入 中消防署配置
昭和62年	12月	査察広報車購入 西消防署配置
	10月	水槽付消防ポンプ自動車(水Ⅰ-A型)及びCD-1型消防ポンプ自動車購入 東宇治消防分署及び西消防署配置
昭和63年	2月	通信指令室改築 消防緊急情報システムⅡ型導入 2B型救急自動車購入 中消防署配置
	3月	宇治市職員定数条例改正により定員165名とする。
	4月	職員17名採用(定員165名 実員153名)
	8月	2B型救急自動車寄贈を受ける(個人) 東宇治消防分署配置
	11月	槇島消防分署新築完成(鉄筋2階建)に伴い宇治市消防署の組織規程の一部改正を行い、署を2署3分署とする。 水槽付消防ポンプ自動車(水Ⅰ-A型)及び査察広報車購入 槇島消防分署配置
	平成元年	3月
平成2年	4月	職員3名採用(定員165名 実員154名) 広報車購入 東宇治消防分署配置
	10月	指令車購入 本部配置
	2月	高圧充填設備(空気)購入 槇島消防分署配置
平成3年	3月	防災指令車購入 本部配置
	4月	職員5名採用(定員165名 実員156名)
	2月	水槽付消防ポンプ自動車(水Ⅰ-A型)購入 中消防署配置
	3月	2B型救急自動車購入 東宇治消防分署配置
平成4年	4月	職員7名採用(定員165名 実員162名)
	7月	広報車購入 伊勢田消防分署配置
	9月	吉田地図(株)他1社から地図検索機一式の寄贈を受ける。通信指令室配置
	1月	(社)日本自動車工業会から2B型救急車の寄贈を受ける。槇島消防分署新規配置
	2月	救助用舟艇(30馬力)及び搬送車(クレーン付)購入 中消防署配置
	3月	宗教法人且椋神社から500万円寄付を受け人員搬送車、模擬消火訓練装置等を購入
	4月	宇治市職員定数条例改正により定員175名とする。 職員5名採用(定員175名 実員167名)
5月	宇治市庁舎完成に伴い消防本部3課(総務・予防・警防)新庁舎3階に移転する。	
11月	CD-Ⅱ型消防ポンプ自動車購入(救助資機材積載)西消防署配置	

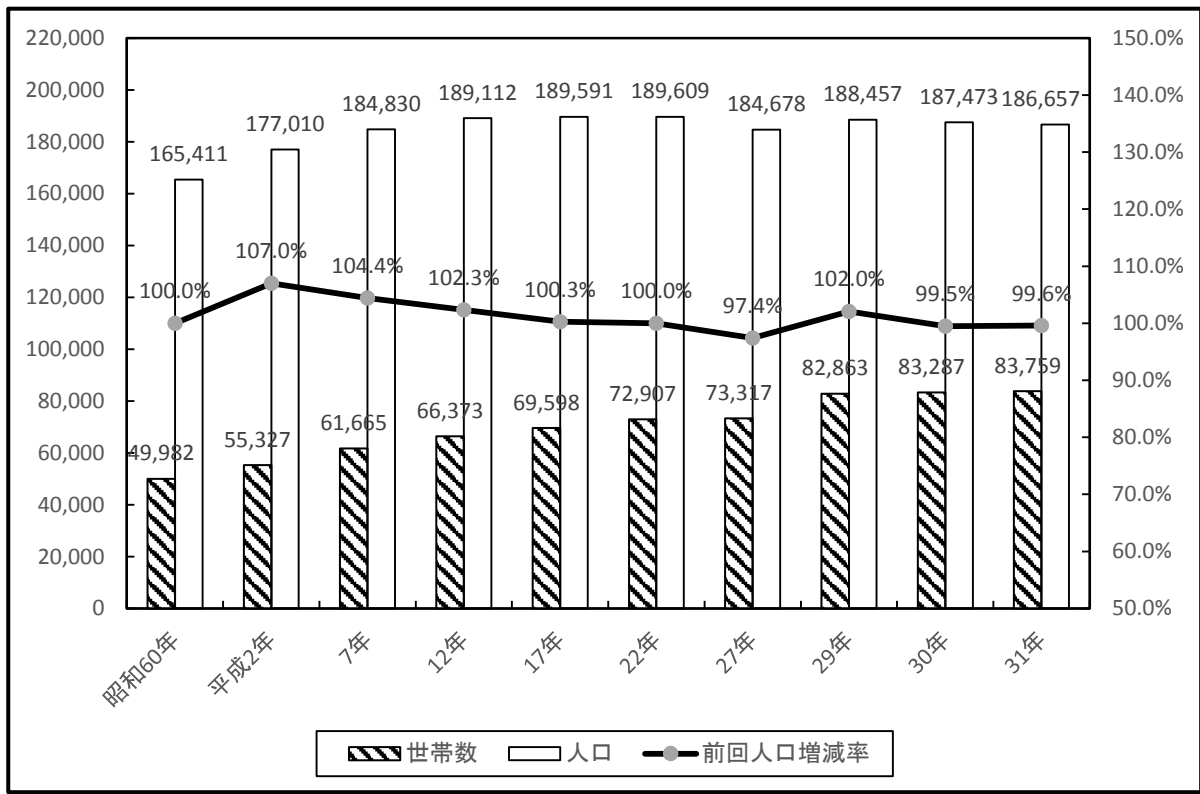
平成 5年	3月	2B型救急自動車購入 西消防署配置 小型動力ポンプ付積載車購入(消防団)西笠取配置
	4月	職員6名採用(定員175名 実員173名) 宇治市消防本部の組織に関する規則、消防署組織規程及び分署組織に関する規程の一部改正を行い、本部を4課9係、署を2課5係、分署を4係とする。
	9月	(社)日本損害保険協会からI-A型水槽付消防ポンプ自動車の寄贈を受ける。 西消防署配置
	11月	救急救命士免許取得(1名) CD-I型消防ポンプ自動車(4WD)購入 東宇治消防分署配置
平成 6年	12月	CD-I型消防ポンプ自動車購入 槇島消防分署配
	3月	救助工作車II型購入 中消防署配置
	4月	宇治市職員定数条例改正により定員185名とする。 職員3名採用(定員185名 実員175名) (株)カーネル他2社から地図検索システムの寄贈を受ける。通信指令室配置
	5月	査察車(本部)、査察広報車(中消防署)購入
	11月	高規格救急車購入 中消防署配置
平成 7年	12月	CD-I型消防ポンプ自動車購入 中消防署配置
	3月	化学消防ポンプ自動車I型購入 伊勢田消防分署配置
	4月	職員3名採用(定員185名 実員175名) 救急救命士免許取得(2名)
	9月	指令車購入 中消防署配置
	11月	救急救命士免許取得(1名)
	12月	宇治市消防本部及び消防署の設置等に関する条例の一部改正を行い3署2分署とする。 東宇治消防分署を東消防署に昇格する。 伊勢田消防分署に特別救助隊を配置
平成 8年	1月	査察広報車購入 西消防署配置
	2月	西消防署増改築完成
	3月	化学消防ポンプ自動車I型購入 東消防署配置
	4月	職員5名採用(定員185名 実員179名) 救急救命士免許取得(1名)
	10月	宇治市消防本部消防職員委員会設置
	12月	救急救命士免許取得(1名)
平成 9年	3月	CD-I型(MX-I)消防ポンプ自動車購入 伊勢田消防分署配置 高規格救急車購入 西消防署配置
	4月	職員6名採用(定員185名 実員183名) 救急救命士免許取得(1名)
	10月	査察広報車購入 槇島消防分署配置
	11月	救急救命士免許取得(1名)
平成 10年	3月	伊勢田消防分署改築完成
	4月	消防本部の組織に関する規則の一部改正を行い、本部を5課11係とする。 宇治市消防団員の定員条例改正により定数393名(実員352名)とする。 救急救命士免許取得(1名) 職員2名採用(定員185名 実員184名)
	9月	救急救命士免許取得(1名)
	11月	査察広報車(低公害車)購入 東消防署配置

平成11年	12月	あさぎり消防分団発足(女性20名)(定数393名 実員373名)
	3月	CD-I型消防ポンプ自動車購入(4WD) 中消防署配置 30M級はしご付消防自動車購入 東消防署配置 指令車購入 東消防署配置
	4月	東消防署新築(移転)完成 職員3名採用(定員185名 実員185名) 救急救命士免許取得(1名)
	9月	救急救命士免許取得(1名) 指令車購入 消防本部配置
平成12年	12月	15M級はしご付消防自動車購入 西消防署配置
	1月	水槽付消防ポンプ自動車(水I-A型)購入 中消防署配置 2B型救急車購入 榎島消防分署配置
	3月	CD-I型消防ポンプ自動車購入 西消防署配置 高規格救急車購入 東消防署配置 防災指令車購入 消防本部配置
	4月	職員2名採用(定員185名 実員185名) 救急救命士免許取得(1名)
平成13年	6月	査察広報車購入 伊勢田消防分署配置
	10月	水槽付消防ポンプ自動車(水I-A型)購入 榎島消防分署配置
	11月	救急救命士免許取得(1名)
	4月	職員3名採用(定員185名 実員185名) 救急救命士免許取得(1名)
平成14年	11月	指令車購入 西消防署配置 (仮称)市民健やかセンター・消防防災施設建設工事着手
	2月	高度救助資機材搬送車購入 伊勢田消防分署配置
	4月	職員4名採用(定員185名 実員185名) 救急救命士免許取得(1名)
	11月	宇治市保健・消防センター第1期工事完成 消防本部5課移転(消防総務課、警防課、予防課、指令第1・第2課) 新指令システム運用開始 高規格救急車購入 中消防署配置
平成15年	12月	消防団拠点施設2施設整備(宇治分団・東宇治分団) 上記施設に消防動力ポンプ軽積載車を購入配置(2台)
	4月	宇治市職員定数条例改正により定員206名とする。 職員4名採用(定員206名 実員187名) 救急救命士免許取得(1名)
	11月	宇治市保健・消防センター(愛称:うじ安心館)竣工
	12月	(財)日本宝くじ協会から救急普及啓発車の寄贈を受ける。 消防団拠点施設2施設整備(榎島分団・大久保分団) 上記施設に消防動力ポンプ軽積載車を購入配置(2台)
平成16年	2月	24M級はしご付消防自動車購入 中消防署配置
	3月	査察車(本部)査察広報車(中消防署)購入配置 消防団拠点施設整備(小倉分団) 上記施設に消防動力ポンプ軽積載車を購入配置(1台)
	4月	職員6名採用(定員206名 実員189名)
	11月	救助資機材搬送消防ポンプ自動車(CD-II型)購入 榎島消防分署配置

平成17年	1月	査察広報車購入 西消防署配置
	3月	高規格救急車購入 西消防署配置
	4月	職員5名採用(定員206名 実員192名) 宇治市消防本部及び消防署の設置等に関する条例の一部改正を行い、市民安全室を設置し、室内に警防課・救急課を設置する。 特別救助隊を榎島消防分署に配置換え
平成18年	12月	消防団山林火災用防災倉庫整備(東宇治分団)
	2月	救助用舟艇(30馬力)及び搬送車(クレーン付)購入 伊勢田消防分署配置 救助工作車(Ⅲ型)購入 榎島消防分署配置
	3月	消防団山林火災用防災倉庫に小型動力ポンプ付積載車を購入配置(1台) 移動式高圧ガス充填設備購入 榎島分署配置
	4月	職員3名採用(定員206名 実員193名) 救急救命士免許取得(1名)
平成19年	2月	化学消防ポンプ自動車Ⅰ型購入 西消防署配置
	4月	職員9名採用(定員206名 実員197名) 消防本部の組織に関する規則の一部改正を行い、予防課調査係を警防課調査係とする。 救急救命士免許取得(1名)
	11月	CD-Ⅰ型消防ポンプ自動車(4WD)購入 東消防署配置
平成20年	12月	水槽付消防ポンプ自動車(水Ⅰ-A型)購入 中消防署配置
	2月	高規格救急車購入 榎島消防分署配置 (財)日本消防協会から防災広報車の寄贈を受ける。榎島消防分署配置
	4月	職員16名採用(定員206名 実員204名) 救急救命士免許取得(1名)
	11月	災害対応特殊消防ポンプ自動車(CD-Ⅰ型)購入 中消防署配置 高規格救急車購入 東消防署配置
平成21年	4月	職員10名採用(定員206名 実員204名) 消防本部の組織に関する規則の一部改正を行い、市民安全室警防課警防係及び調査係を調査・警防係に、指令係・指揮係を市民安全室指揮指令課指揮係・指令係とする。 救急救命士免許取得(1名)
	10月	指令車購入 中消防署配置 人員搬送車購入 本部配置
	12月	高規格救急車購入 中消防署配置
平成22年	4月	職員15名採用(定員206名 実員206名) 救急救命士免許取得(1名) 災害対応特殊化学消防ポンプ自動車(Ⅰ型)購入 東消防署配置
	平成23年	4月
平成24年	2月	高規格救急車購入 西消防署配置
	3月	新指令システム運用開始
	4月	宇治市職員定数条例改正により職員の定数を「211名に初任教育中の消防職員の数(20人を限度とする)を加えた数」とする。 職員13名採用(実員209名) 救急救命士免許取得(1名)
	11月	指揮指令車購入 本部配置

平成 25 年	4月	榎島消防分署に救急隊を配置(増隊) 職員9名採用(実員213名) 救急救命士免許取得(1名) 特別救助隊を西消防署に配置換え
平成 26 年	2月	小型水槽付消防ポンプ自動車(CD-I型)購入 西消防署配置
	3月	宇治市消防本部、宇治市消防団 消防庁長官より竿頭綬を授与される。 消防救急無線のデジタル化開始
	4月	職員5名採用(実員214名) 救急救命士免許取得(1名) 消防本部の組織に関する規則の一部改正を行い、市民安全室の廃止に伴い警防課・救急課の統廃合を行い警防救急課とし警防係及び救急係を配置する。
	11月	高規格救急車購入 榎島消防分署配置
	12月	指令広報車購入 東消防署配置
平成 27 年	2月	消防ポンプ自動車(CD-I型)購入 榎島消防分署配置
	3月	伊勢田救急出張所の建て替え
	4月	職員4名採用(実員212名) 救急救命士免許取得(1名) 宇治市消防署組織規程の一部改正を行い、予防指導課・消防課の統廃合を行い予防消防課とする。
	11月	小型水槽付ポンプ自動車購入 榎島消防分署配置
	12月	指令車購入 東消防署配置
平成 28 年	2月	消防ポンプ自動車(CD-I型)購入 東消防署配置
	3月	高規格救急車購入 伊勢田救急出張所配置
	4月	職員2名採用(実員212名) 救急救命士免許取得(2名)
	8月	査察広報車購入 伊勢田救急出張所配置
	10月	高規格救急車購入 東消防署配置
平成 29 年	3月	30M級はしご付消防自動車購入 中消防署配置
	4月	職員5名採用(実員215名) 救急救命士免許取得(2名)
	11月	高規格救急車購入 中消防署配置
	12月	指令車(支援車IV型)購入 消防本部配置
平成 30 年	3月	15M級はしご付消防自動車購入 西消防署配置
	4月	職員1名採用(実員210名) 救急救命士免許取得(1名)
平成 31 年	4月	職員5名採用(実員214名) 救急救命士免許取得(1名)

宇治市の人口・世帯数の推移



世帯数・人口について、昭和60年～平成27年は国勢調査(10月1日)、平成28年以降は宇治市人口集計表(4月1日)により算出。

市民と消防

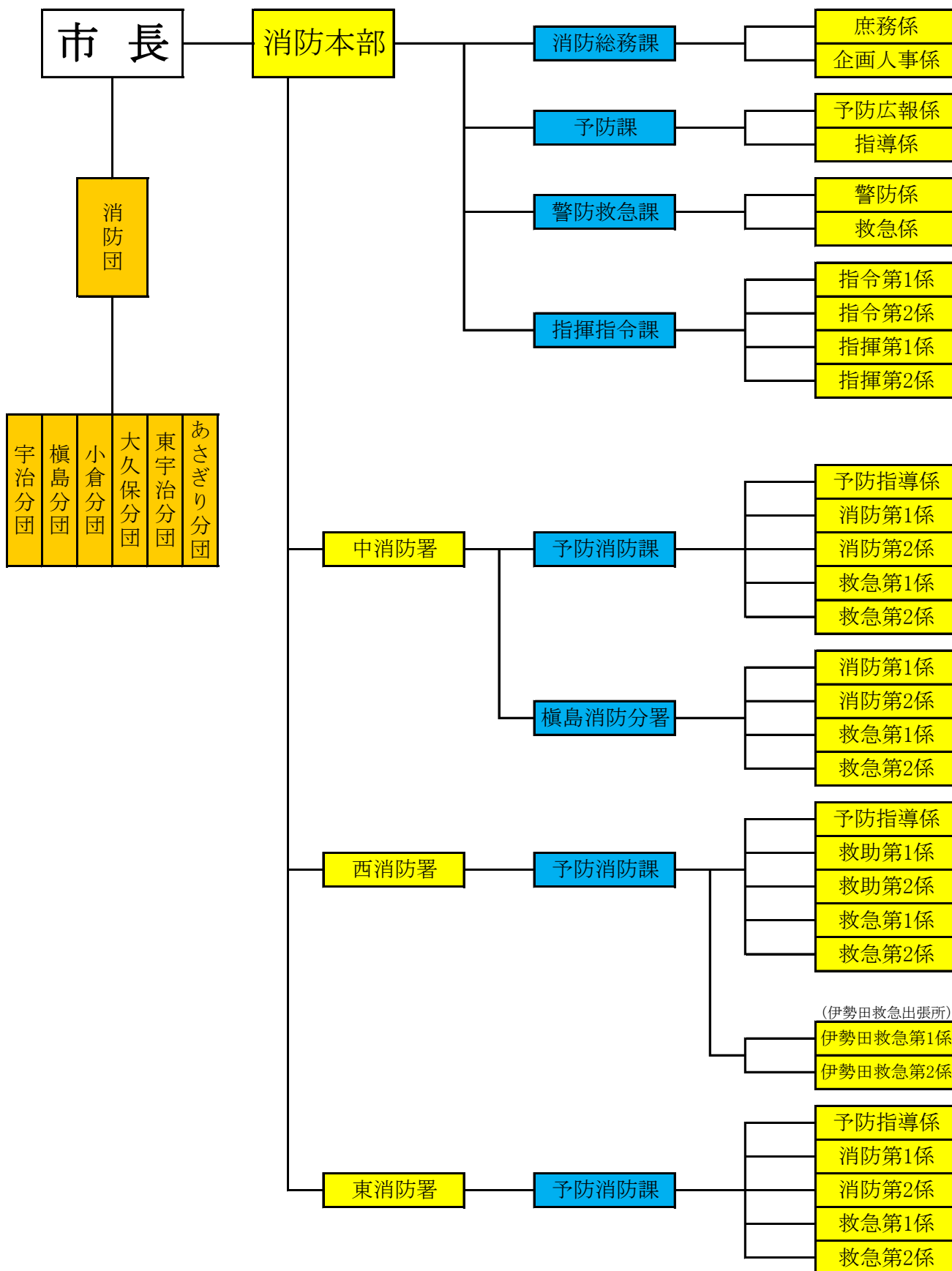
(平成31年4月1日現在)

消防職員	214人	消防職員1人に対する	人口 世帯数 面積	872人 391世帯 0.32km ²
消防団員	373人	消防団員1人に対する	人口 世帯数 面積	500人 225世帯 0.18km ²
消防車数	11台	消防車1台に対する	人口 世帯数 面積	16,969人 7,614世帯 6.14km ²

面積は67.54km²として算出。

宇治市消防の機構

(平成31年4月1日現在)



消 防 職 員 の 配 置 表

条例定員 216人 実員 214人

(平成31年4月1日現在)

所 属 別	階 級 別	合 計	所 属 別		消 防 正 監	消 防 監	消 防 司 令 長	消 防 司 令	消 防 司 令 補	消 防 士 長	消 防 副 士 長	消 防 士
			所 属 別	係 別								
消 防 本 部												
消 防 長			1	1	1							
副 消 防 長			1	1		1						
消防総務課	課長・副課長 (課付職員含む)	13	7				1	1				5
	庶務係		4						1	3※		
	企画人事係		2						1	1		
予防課	課長・副課長	8	2				1	1				
	予防広報係		3						1	2		
	指導係		3					(1)		3		
警防救急課	課長・副課長	9	2				1	1				
	警防係		4						1	2	1	
	救急係		3						1	2		
指揮指令課	課長・主幹	29	7				1	6				
	指令第1係		7						1	4	2	
	指令第2係		7						1	4	2	
	指揮第1係		4						1	3		
	指揮第2係		4						1	3		
小 計			61		1	1	4	9	9	27	5	5

()内は兼務 ※は市長部局からの受入を含む。

階級別 所属別		合計	所属別		消防正監	消防監	消防司令長	消防司令	消防司令補	消防士長	消防副士長	消防士	
			所属別	係別									
消 防 署													
中 消 防 署	署 長		1	1		1							
	予 防 消防課	課長・副課長	2	2			1	1					
		予防指導係		2				(1)		2			
		消防第1係		8					1	4	1	2	
		消防第2係		8					1	4		3	
		救急第1係		5					1	3	1		
		救急第2係		5					1	3		1	
		分署長	1	1			1						
	榎 島 消防分署	消防第1係		8					1	6		1	
		消防第2係		8					1	6	1		
		救急第1係		5					1	3	1		
		救急第2係		5					1	3	1		
	小 計			58			1	2	1	8	34	5	7
	西 消 防 署	署 長		1	1		1						
予 防 消防課		課長・副課長	2	2			1	1					
		予防指導係		3				(1)		3			
		救助第1係		13					1	7	4	1	
		救助第2係		13					1	7	5		
		救急第1係		5					1	3	1		
		救急第2係		5					1	3	1		
伊勢田救 急出張所		伊勢田救急第1係		5					1	3	1		
		伊勢田救急第2係		5					1	3	1		
小 計			52			1	1	1	6	29	13	1	
東 消 防 署	署 長		1	1		1							
	予 防 消防課	課長・副課長	2	2			1	1					
		予防指導係		2				(1)		1	1		
		消防第1係		14					1	10	1	2	
		消防第2係		14					1	9	3	1	
		救急第1係		5					1	3	1		
		救急第2係		5					1	3	1		
小 計			43			1	1	1	4	26	7	3	
合 計			214			1	4	8	12	27	116	30	16

()内は兼務

消 防 職 員 勤 続 年 数 別

(平成31年4月1日現在)

階 級 年 数	計	消 防 正 監	消防監	消 防 司 令 長	消 防 司 令	消 防 司 令 補	消 防 士 長	消 防 副 士 長	消防士
計	214	1	4	8	12	27	116	30	16
1年未満	5								5
1年～2年	6								6
3年～4年	6							1	5
5年～6年	14							14	
7年～9年	31						16	15	
10年～14年	44						44		
15年～19年	18						18		
20年～24年	18			1		9	8		
25年以上	72	1	4	7	12	18	30		
平均勤続年数	18.2年	39.0年	37.8年	32.0年	31.6年	27.3年	16.9年	6.4年	1.8年

消 防 職 員 年 齢 別

(平成31年4月1日現在)

階 級 年 数	計	消 防 正 監	消防監	消 防 司 令 長	消 防 司 令	消 防 司 令 補	消 防 士 長	消 防 副 士 長	消防士
計	214	1	4	8	12	27	116	30	16
20歳未満	1								1
20歳～24歳	15							4	11
25歳～29歳	18						5	10	3
30歳～34歳	48						31	16	1
35歳～39歳	28						28		
40歳～44歳	21					3	18		
45歳～49歳	36			1	4	16	15		
50歳～54歳	20			4	6	5	5		
55歳以上	27	1	4	3	2	3	14		
平均年齢	39.3歳	59.0歳	57.5歳	54.4歳	51.5歳	48.7歳	38.7歳	29.5歳	23.6歳

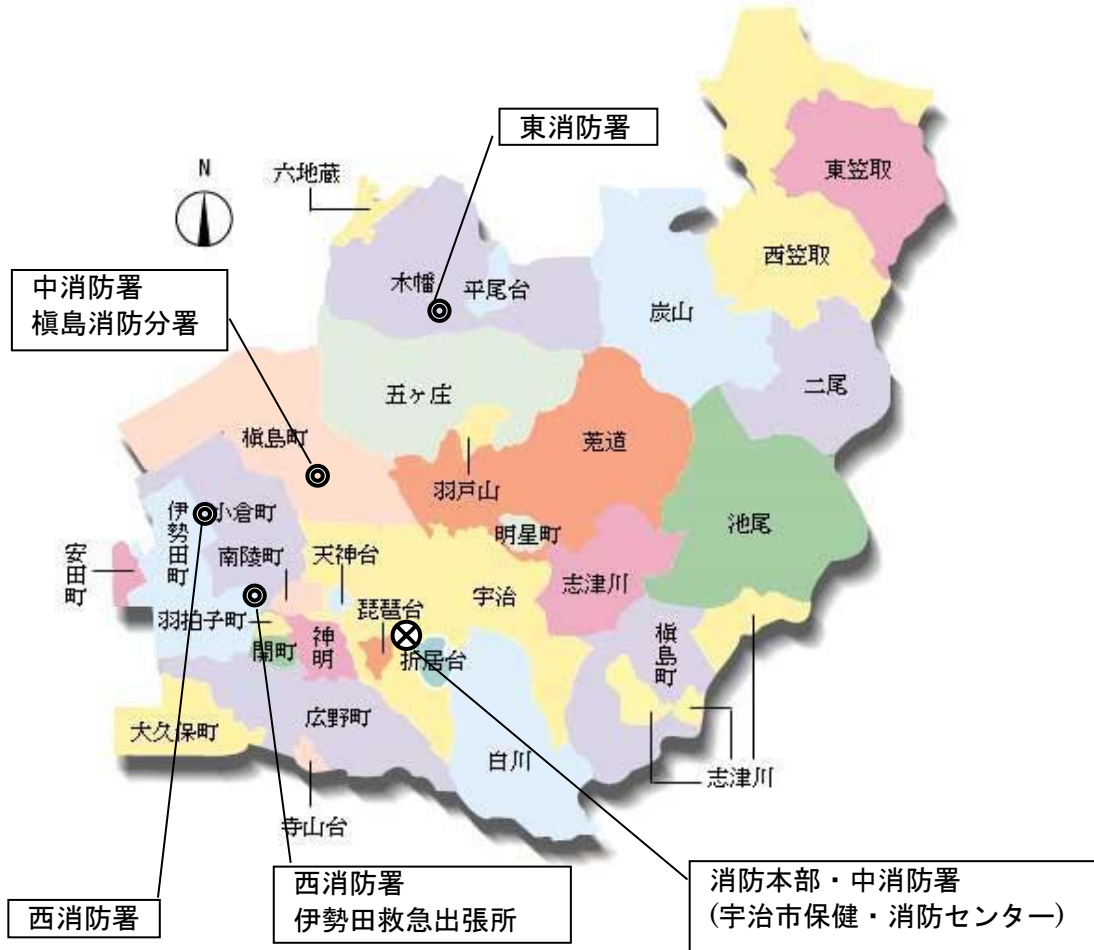
消 防 予 算 と 市 民 と の 比

(各年度4月1日現在)

区 分 年 度	予 算 額	一 世 帯 当 り	市 民 一 人 当 り
令和元年度	21億2886万円	25,416円	11,405円
平成30年度	20億1450万円	24,187円	10,746円
平成29年度	21億1026万円	25,467円	11,198円
平成28年度	21億4086万円	26,023円	11,319円
平成27年度	20億9081万円	25,555円	10,994円
平成26年度	21億8677万円	26,848円	11,433円
平成25年度	19億3378万円	23,886円	10,062円
平成24年度	18億6032万円	23,064円	9,644円
平成23年度	20億9464万円	26,165円	10,838円
平成22年度	18億9618万円	23,994円	9,830円

消 防 機 関 配 置 図

(平成31年4月1日現在)



消 防 庁 舎

消 防 本 部 ・ 中 消 防 署



所在地	宇治市宇治下居13番地の2 (宇治市保健・消防センター内)
構造	RC造5階建
面積	・ 建築面積 1,239.00㎡ ・ 延面積 5,855.14㎡ (2F 消防本部占有部分 889.92㎡) (1F 中消防署占有部分 913.07㎡)
敷地面積	4,826.12㎡
建築年月	平成15年11月

中消防署 槇島消防分署



所在地	宇治市槇島町吹前91番地の1
構造	RC造2階建
面積	・ 建築面積 407.93㎡ ・ 延面積 618.10㎡
敷地面積	1,049.01㎡
建築年月	昭和63年11月

西消防署



所在地 宇治市伊勢田町遊田10番地の3
構造 R C造2階建
面積 ・建築面積 516.97㎡
・延面積 956.04㎡
敷地面積 1,827.28㎡
建築年月 昭和57年4月
(平成8年2月増改築)

西消防署 伊勢田救急出張所



所在地 宇治市伊勢田町大谷19番地の16
構造 S造2階建
面積 ・建築面積 247.77㎡
・延面積 436.00㎡
敷地面積 915.97㎡
建築年月 平成27年3月

東消防署



所在地 宇治市木幡南端5番地
構造 R C造3階建
面積 ・建築面積 649.59㎡
・延面積 1,114.29㎡
敷地面積 2,221.81㎡
建築年月 平成11年4月

警 防



30M級はしご付消防自動車

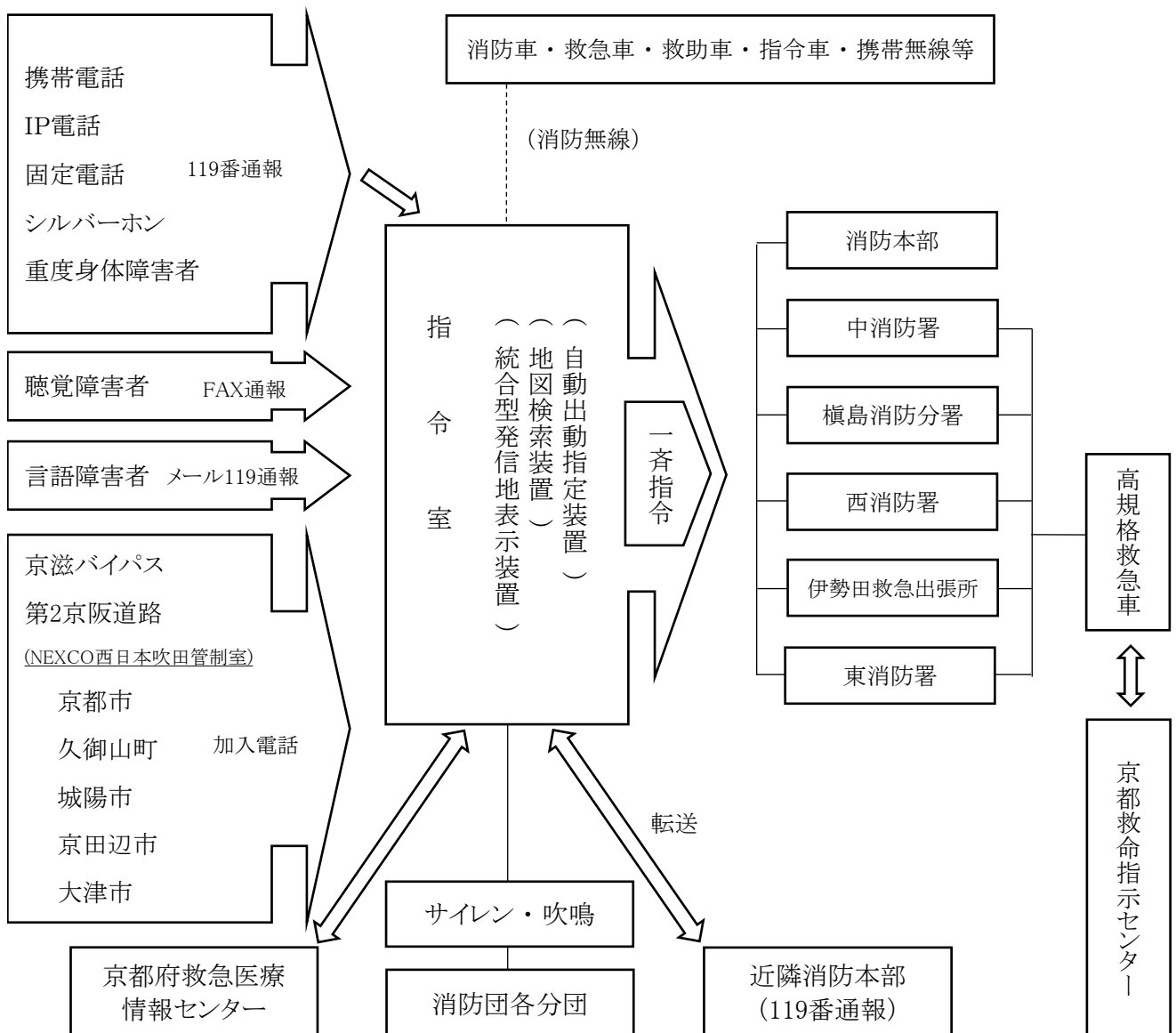
通 信 施 設

(平成31年4月1日現在)

区 分 署 別	消防無線局					一 斉 指 令 装 置	一 般 加 入 電 話 (回線) ()は 携 帯 電 話	火 災 報 知 専 用 電 話 (119回線)	発 信 地 表 示 装 置	自 動 出 動 指 定 装 置	気 象 観 測 装 置
	基 地 局	陸上移動局									
		計	可 搬 型	車 載	携 帯						
合 計	2	85	7	31	47	1	23 (8)	16	1	1	1
消防本部	2	22	6	4	12	1	13 (3)	16	1	1	1
中消防署		14	1	6	7		2 (1)				
榎島消防分署		11		5	6		2 (1)				
西消防署		19		8	11		2 (1)				
伊勢田救急出張所		4		2	2		2 (1)				
東消防署		15		6	9		2 (1)				

(携帯無線にはアナログ携帯局2基を含む。)

通 信 系 統 図



消 防 水 利 状 況

(平成31年4月1日現在)

地区 番号	地域	総数	消火栓			防火水槽				その他水利			
			計	150mm 以上	150mm 未満	計	40m ³ 以上	20m ³ ~39m ³	20m ³ 未満	計	プール	河川	その他 池
総 数		3,706	2,795	1,108	1,687	814	653	119	42	97	34	1	62
1	六地蔵 木幡 平尾台	569	457	166	291	102	91	6	5	10	3	0	7
2	五ヶ庄	309	236	121	115	64	55	6	3	9	4	0	5
3	菟道 明星町 羽戸山	283	228	95	133	51	48	2	1	4	1	0	3
4	宇治 他	608	451	172	279	138	112	23	3	19	6	1	12
5	槇島町	404	266	130	136	129	96	32	1	9	2	0	7
6	神明	106	87	25	62	17	14	1	2	2	1	0	1
7	小倉町 南陵町	347	264	89	175	69	56	11	2	14	5	0	9
8	伊勢田町 他	359	266	109	157	87	66	15	6	6	3	0	3
9	広野町 寺山台	396	324	121	203	64	53	6	5	8	3	0	5
10	大久保町	177	114	70	44	57	40	13	4	6	2	0	4
11	白川 志津川	49	35	10	25	13	10	1	2	1	1	0	0
12	二尾 笠取地区	99	67	0	67	23	12	3	8	9	3	0	6

宇治 他：琵琶台・折居台・天神台

伊勢田町 他：伊勢田町・開町・羽拍子町・安田町

二尾・笠取地区：東笠取・西笠取・池尾・二尾・炭山

署 別 水 利 状 況

(平成31年4月1日現在)

地区 担当地域	総数	消火栓			防火水槽				その他水利			
		計	150mm 以上	150mm 未満	計	40m ³ 以上	20m ³ ~39m ³	20m ³ 未満	計	プール	河川	その他 池
総 数	3,706	2,795	1,108	1,687	814	653	119	42	97	34	1	62
中消防署	906	689	254	435	189	155	27	7	28	9	1	18
槇島消防分署	408	271	132	139	128	96	31	1	9	2	0	7
西消防署	1,133	848	340	508	257	196	44	17	28	12	0	16
東消防署	1,259	987	382	605	240	206	17	17	32	11	0	21

消 防 車 両 一 覧 表

(平成31年4月1日現在)

	名称	車名	年式	ポンプ形式	放水量 m ³ /min	備考
消防本部	指令車	日産	H29			
	査察車	日産	H16			
	人員搬送車	日産	H21			
	指揮指令車	トヨタ	H24			
中消防署	水槽付消防ポンプ自動車	日野	H19	2段バランスタービン	2.02	I-A型
	消防ポンプ自動車	日野	H20	2段バランスタービン	2.28	CD-I型
	水槽付消防ポンプ自動車	日野	H12	2段バランスタービン	2.37	I-A型
	水防資機材搬送車	三菱	H14			
	指令車	日産	H21			
	査察広報車	日産	H16			
	高規格救急車	トヨタ	H29			
槇島消防分署	小型水槽付消防ポンプ自動車	日野	H27	2段バランスタービン	2.63	I-A型
	消防ポンプ自動車	日野	H27	2段バランスタービン	2.61	CD-I型
	舟艇搬送車	日野	H18			
	水防資機材搬送車	三菱	H4			
	査察広報車	スバル	H20			
	高規格救急車	トヨタ	H26			
	舟艇	アキレス	H11			5人乗
	舟艇	アキレス	H18			6人乗

	名称	車名	年式	ポンプ形式	放水量 m ³ /min	備考
西消防署	15M級はしご付 消防自動車	日野	H30			スーパー ジャイロ
	化学消防 ポンプ自動車	日野	H19	2段バランス タービン	2.6	I型
	消防ポンプ救助車	日野	H16	2段バランス タービン	2.15	CD-II型
	小型水槽付消防 ポンプ自動車	日野	H26	2段バランス タービン	2.55	CD-I型
	指令車	日産	H11			
	高規格救急車	トヨタ	H24			
	査察広報車	日産	H17			
	高度救助資機材 搬送車	三菱	H14			
	救助工作車	日野	H18			III型
救急伊 出勢 張田 所	高規格救急車	トヨタ	H28			
	高規格救急車	トヨタ	H20			
	査察広報車	日産	H28			
東消防署	30M級はしご付 消防自動車	日野	H29			スーパー ジャイロ
	化学消防 ポンプ自動車	日野	H23	2段バランス タービン	2.58	I型
	消防ポンプ自動車	日野	H19	2段バランス タービン	2.02	CD-I型
	消防ポンプ自動車	日野	H28	2段バランス タービン	2.01	CD-I型
	水防資機材搬送車	マツダ	H6			
	指令車	日産	H27			
	高規格救急車	トヨタ	H28			
	指令広報車	ダイハツ	H26			

消 防 本 部 (署) 車 両 配 置 状 況

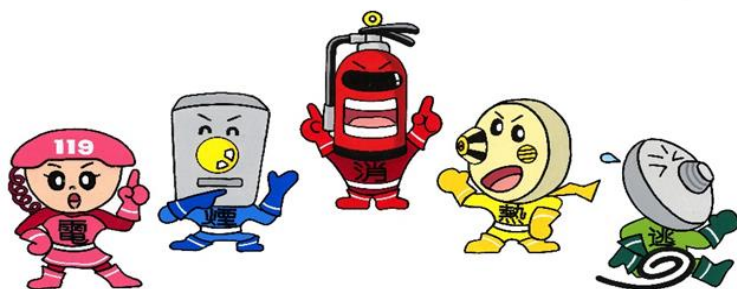
(平成31年4月1日現在)

消防本部 署・分署・ 出張所別	合計	消 防 本 部	中 消 防 署	消 防 分 署 檳 島	西 消 防 署	救 急 出 張 所 伊 勢 田	東 消 防 署
車 両							
合 計	39	4	7	8	9	3	8
はしご付消防自動車	2				1		1
化学消防ポンプ自動車	2				1		1
水槽付消防ポンプ自動車	4		2	1	1		
消防ポンプ自動車	4		1	1			2
救助工作車 (消防ポンプ救助車含む)	2				2		
高度救助資機材搬送車	1				1		
水防資機材搬送車	3		1	1			1
人員搬送車	1	1					
舟艇搬送車	1			1			
舟艇	2			2			
高規格救急自動車	6		1	1	1	2	1
指令車	4	1	1		1		1
指揮指令車	1	1					
査察広報車	5	1	1	1	1	1	
指令広報車	1						1

予 防



宇治市防火委員会(広芝少年消防クラブ) 避難所体験学習会



広 報 活 動

(平成30年度中)

種 別	回 数	対 象 人 口
火災予防広報	1,087 回	全 市 民
防火映画上映及び講演等	17 回	770 人
消防署見学・職場体験	68 回	4,010 人
消火器取り扱い指導	155 回	10,938 人
訓練指導(避難訓練等)	256 回	23,736 人

火 災 予 防 条 例 に よ る 届 出

(平成30年度中)

届出別	月別 合計	平成30年										平成31年		
		4月	5月	6月	7月	8月	9月	10月	11月	12月	1月	2月	3月	
合計	729	40	53	54	77	64	58	73	95	70	54	38	53	
炉・ボイラー等	11					1	2	2	2		1	2	1	
変電設備等	19	1	4	2	2	1	2		2	3	1	1		
火災とまぎらわしい行為等	201	6	9	14	30	21	12	18	33	29	10	2	17	
煙火の打ち上げ、仕掛け	2			1	1									
催物開催	6			5	1									
指定催しの計画	1		1											
露店等の開設	117	5	12	4	14	10	10	20	18	8	4	2	10	
少量危険物、指定可燃物	25	5	2	3	1	1	2	2	1	1	3	3	1	
防火対象物使用開始	86	10	6	3	9	12	3	5	12	7	3	6	10	
道路工事等	261	13	19	22	19	18	27	26	27	22	32	22	14	

防火対象物一覽表

(平成31年4月1日現在)

用途別		区分	合計	1号 事業所	2号 事業所	3号 事業所
合計			2,414	220	690	1,504
消防法施行令別表第一による防火対象物	1	イ 劇場、映画館、演芸場又は観覧場	3	2		1
		ロ 公会堂又は集会場	47	9	22	16
	2	イ キャバレー、ナイトクラブ等	0			
		ロ 遊技場又はダンスホール	5	5		
		ハ 性風俗関連特殊営業を営む店舗等	0			
	ニ	カラオケボックス等	1	1		
		イ 料理店等	1			1
	ロ	飲食店	80	5	69	6
		4 百貨店、マーケット等	156	36	47	73
	5	イ 旅館、ホテル、宿泊所等	22	3	5	14
		ロ 寄宿舎、下宿又は共同住宅	698		178	520
	6	イ 病院、診療所又は助産所	63	11	7	45
		ロ 特別養護老人ホーム等	31	13	14	4
		ハ 老人福祉施設等	58	15	31	12
		ニ 幼稚園等	13	8	5	
	7 小・中学校、高校、大学又は各種学校等	39		37	2	
	8 図書館、博物館、美術館等	2		1	1	
	9	イ 蒸気浴場、熱気浴場等	0			
		ロ 上記以外の公衆浴場	6		6	
	10 車両の停車場等	7		1	6	
11 神社、寺院、教会等	27		10	17		
12	イ 工場又は作業場	403		33	370	
	ロ 映画スタジオ又はテレビスタジオ	0				
13	イ 自動車車庫又は駐車場	2			2	
	ロ 飛行機又は回転翼航空機の格納庫	0				
14 倉庫	122		4	118		
15 前各項に該当しない事業所	177		54	123		
16	イ 特定防火対象物が存する複合用途対象物	316	94	127	95	
	ロ 上記以外の複合用途対象物	117		39	78	
17 重要文化財等	18	18				
18 延長50メートル以上のアーケード	0					

※ 1号事業所とは、特定防火対象物で、消防法第8条第1項のうち面積1,000㎡以上及び重要文化財等が存する事業所。

2号事業所とは、消防法第8条第1項のうち1号事業所以外の事業所。

3号事業所とは、1号事業所及び2号事業所以外で令第10条の規定により消火器具の設置を要するもの。

特定防火対象物

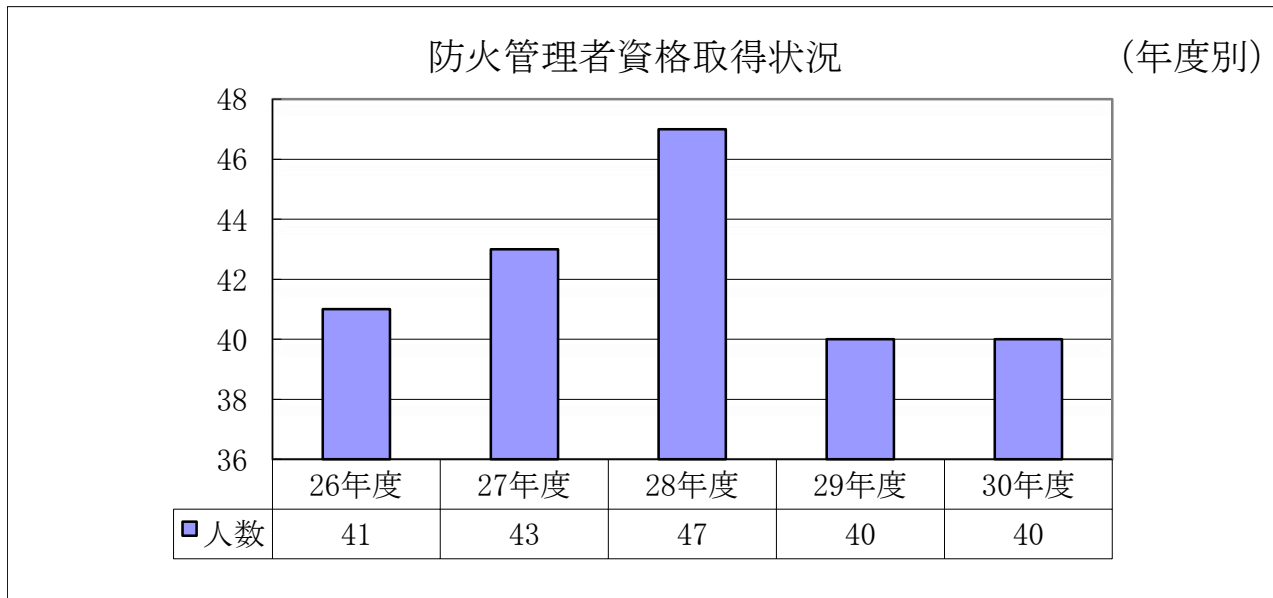
防火対象物の階数別内訳等の状況

(平成31年4月1日現在)

用途別		階数別	合計	1～3	4	5	6	7	8	10	11	15	19
				階	階	階	階	階	階	階	階	階	階
合計			3,401	2,777	256	205	61	88	5	2	1	5	1
消防法施行令別表第一による防火対象物	1	イ 劇場、映画館、演芸場又は観覧場	5	4	1								
		ロ 公会堂又は集会場	52	50	1	1							
	2	イ キャバレー、ナイトクラブ等	0										
		ロ 遊技場又はダンスホール	9	8	1								
		ハ 性風俗関連特殊営業を営む店舗等	0										
		ニ カラオケボックス等	1	1									
	3	イ 料理店等	1	1									
		ロ 飲食店	60	58	2								
	4	百貨店、マーケット等	146	143	3								
	5	イ 旅館、ホテル、宿泊所等	20	18	1						1		
		ロ 寄宿舎、下宿又は共同住宅	900	533	97	151	31	80	2	1		5	
	6	イ 病院、診療所又は助産所	68	55	8	3	1		1				
		ロ 特別養護老人ホーム等	37	32	2		2		1				
		ハ 老人福祉施設等	73	73									
		ニ 幼稚園等	23	22	1								
	7	小・中学校、高校、大学又は各種学校等	182	142	33	6		1					
	8	図書館、博物館、美術館等	4	4									
	9	イ 蒸気浴場、熱気浴場等	0										
		ロ 上記以外の公衆浴場	6	6									
	10	車両の停車場等	11	11									
11	神社、寺院、教会等	66	65	1									
12	イ 工場又は作業場	638	601	26	6	4	1						
	ロ 映画スタジオ又はテレビスタジオ	0											
13	イ 自動車車庫又は駐車場	36	34	1	1								
	ロ 飛行機又は回転翼航空機の格納庫	0											
14	倉庫	239	233	3	2	1							
15	前各項に該当しない事業所	363	331	20	9	2		1					
16	イ 特定防火対象物が存する複合用途対象物	301	217	43	19	15	5		1			1	
	ロ 上記以外の複合用途対象物	104	79	12	8	4	1						
17	重要文化財等	56	56										
18	延長50メートル以上のアーケード	0											

※ 防火対象物(棟数)
 特定防火対象物

防火管理者資格取得状況



防火協力団体

(平成31年4月1日現在)

宇治市防火安全協会	会 員 数
	103

防火クラブ

(平成31年4月1日現在)

広芝少年消防クラブ (昭和55年5月5日発足)	指導者数	クラブ員数
	2 人	3 人
宇治幼稚園幼年消防クラブ (昭和59年11月19日発足)	指導者数	クラブ員数
	2 人	43 人
堀池幼稚園幼年消防クラブ (平成元年1月25日発足)	指導者数	クラブ員数
	2 人	42 人

指 定 文 化 財

(平成31年4月1日現在)

区 分	総 数	建造物	絵 画	彫 刻	工 芸	書 跡	考 古 資 料	歴 史 資 料	古 文 書
総 数	119	29	8	59	7	4	6	3	3
国 宝	9	3	1	3	2				
重 文	39	11	4	19	2	1		1	1
府指定	20	11		3	1		3		2
市指定	51	4	3	34	2	3	3	2	

国 宝 ・ 重 要 文 化 財 の 防 災 設 備 設 置 状 況

(平成31年4月1日現在)

種別 区分	消火栓	ドレンチャー	放水銃	自動火災 報知設備	避雷設備	貯水槽
国宝建造物 (3建造物)	3	2	3	3	3	3
重文建造物 (10建造物)	28	5	26	30	3	27

※ 重文建造物 浮島十三重塔(石造)は除く。

危険物施設数

(平成31年4月1日現在)

地区別 区分		合 計	1	2	3	4	5	6	7	8	9	10	11	12
			六地蔵・木幡・平尾台	五ヶ庄	菟道・明星町・羽戸山	宇治・琵琶台	折居台・天神台	横島町	神明	小倉町・南陵町	伊勢田町・開町	安田町・羽拍子町	広野町・寺山台	大久保町
合計		236	8	35	10	36	90	2	3	20	11	13	3	5
		(5)				(1)	(1)	(1)		(1)		(1)		
製造所		1								1				
貯 蔵 所	屋内	48	3	6	1	13	17			2	3	3		
	屋外タンク	14		5		3	5				1			
	屋内タンク	3					1			1				1
	地下タンク	56	4	9	3	5	8		2	12	4	3	2	4
	簡易タンク	0												
	移動タンク	18		4	1		12	1						
	屋外	26		1			24				1			
小計		165	7	25	5	21	67	1	2	15	9	6	2	5
取 扱 所	給油	12	0	1	1	2	4	1	1	1	0	1	0	0
		(5)				(1)	(1)	(1)		(1)		(1)		
	給油(自家用)	20		3	3		11				1	2		
	一般	30	1	5		12	5			1	1	4	1	
	一般特例省令	8		1	1	1	3			2				
小計		70	1	10	5	15	23	1	1	4	2	7	1	0
		(5)				(1)	(1)	(1)		(1)		(1)		

※ ()書きは内数、屋内給油取扱所を示す。

用途別建築同意・通知状況

(平成30年度中)

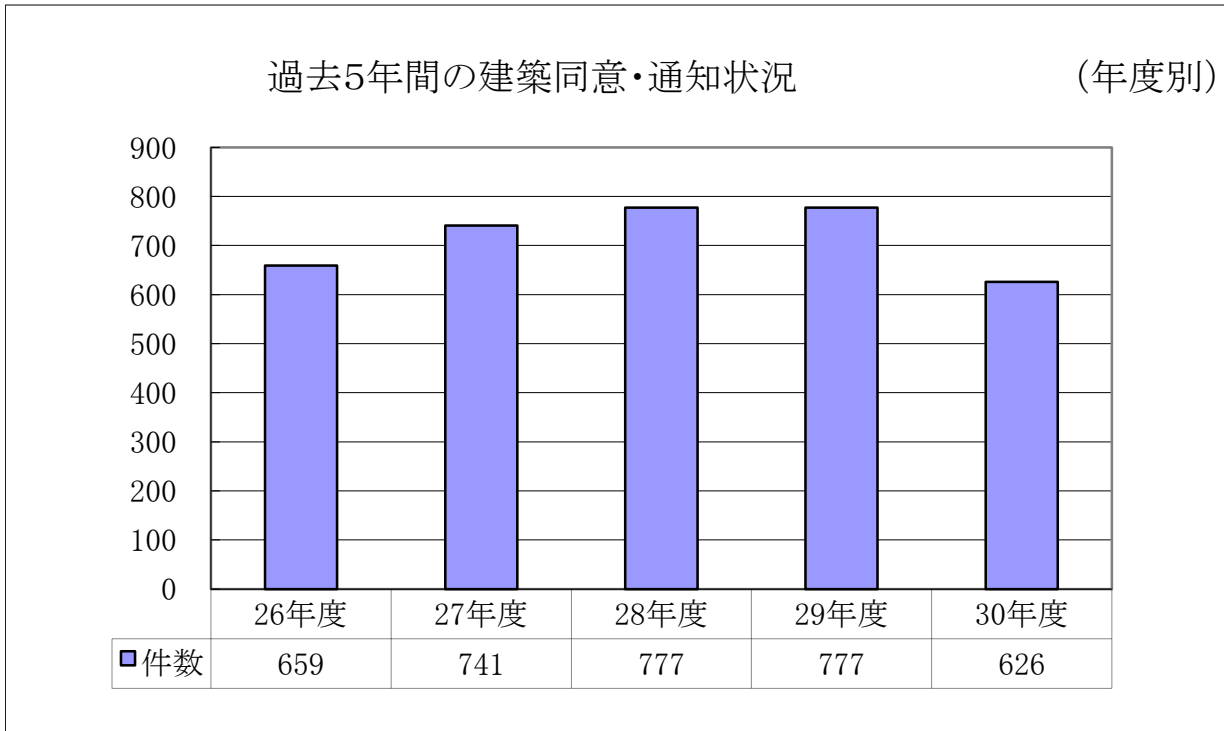
用途別		月別	合計	平成30年								平成31年					
				4月	5月	6月	7月	8月	9月	10月	11月	12月	1月	2月	3月		
合 計			626	62	47	53	51	51	56	52	45	55	48	58	48		
消 防 法 施 行 令 別 表 第 一 に よ る 区 分	1	イ	0														
		ロ	4			1						2		1			
	2	イ	0														
		ロ	1												1		
		ハ	0														
	3	イ	0														
		ロ	2					1				1					
	4		5				1	1			1	1			1		
	5	イ	1				1										
		ロ	14	3			1	1	1	1		3	1			3	
	6	イ	1														1
		ロ	4	1		3											
		ハ	8		2		1		3						1	1	
		ニ	0														
	7		1				1										
	8		0														
	9	イ	0														
		ロ	0														
10		1														1	
11		1			1												
12	イ	14	2	2		1	1	1	1	1	1	3		2			
	ロ	0															
13	イ	2	1	1													
	ロ	0															
14		7		1		1				1			1	2	1		
15		11	3		1	1	1		1	1	1			1	1		
16	イ	11	2	1	2	1	2	1					1			1	
	ロ	1									1						
17		0															
18		0															
その 他の 区分	住 宅	535	48	40	45	42	44	50	48	40	45	45	49	39			
	危険物施設	0															
	その他	2	2														

地区別建築同意・通知状況

(平成30年度中)

建築同意件数					地区名	通知件数				
合計	新築	増築	改築	その他		合計	新築	増築	改築	その他
400	388	8		4		226	223	2		1
31	30	1			六地藏・木幡	77	77			
					平尾台					
51	51				五ヶ庄	6	6			
29	28	1			菟道・明星町	11	11			
					羽戸山					
39	39				宇治・琵琶台	29	29			
					折居台・天神台					
35	31	3		1	槇島町	7	7			
20	20				神明	16	16			
76	74			2	小倉町	6	6			
					南陵町					
77	73	3		1	伊勢田町・開町	20	20			
					羽拍子町・安田町					
18	18				広野町	48	48			
					寺山台					
24	24				大久保町	2	1	1		
0					二尾	0				
					笠取地区					
0					白川	4	2	1		1
					志津川					

過去5年間の建築同意・通知状況



液化石油ガス施設

(平成31年4月1日現在)

種別 \ 署別	合計	中消防署	西消防署	東消防署
合計	340	120	109	111
販売施設	4	1	2	1
製造・充てん施設	4	4		
消費施設	332	115	107	110

消 防 団



平成31年林野火災防御訓練

消防団機械配置図

(平成31年4月1日現在)



- 消防団器具庫及び可搬式小型動力ポンプ
 東笠取・炭山・二尾・池尾・志津川
 東目川・西目川・三軒家・下村
 小倉・安田・開・白川
- ▲ 消防団器具庫及び小型動力ポンプ付積載車
 西笠取・平尾台
- 消防団器具庫及び小型動力ポンプ付軽積載車
 妙楽・本村・伊勢田・大久保・東隼上り

消 防 団 員 階 級 別 人 員

(条例定員 393人 実員 373人)

(平成31年4月1日現在)

階級別 分団別		合 計	団長	副団長	分団長	副分団長	部長	班長	団員
定 員		393	1	4	6	12	25	64	281
実 員		373	1	4	6	12	25	64	261
団本部	定員	5	1	4					
	実員	5	1	4					
宇 治 分 団	定員	75			1	2	4	11	57
	実員	74			1	2	4	11	56
槇 島 分 団	定員	50			1	2	4	7	36
	実員	50			1	2	4	7	36
小 倉 分 団	定員	75			1	2	4	12	56
	実員	75			1	2	4	12	56
大久保分 団	定員	50			1	2	2	10	35
	実員	45			1	2	2	10	30
東宇治分 団	定員	103			1	3	8	20	71
	実員	96			1	3	8	20	64
あさぎり分 団	定員	35			1	1	3	4	26
	実員	28			1	1	3	4	19

消 防 団 員 勤 続 年 数 別

(平成31年4月1日現在)

階級別 年数別	合 計	団長	副団長	分団長	副分団長	部長	班長	団員
合 計	373	1	4	6	12	25	64	261
3年未満	52							52
5年未満	33						1	32
7年未満	24							24
10年未満	43						5	38
15年未満	67					8	18	41
20年未満	53				1	2	20	30
25年未満	42			2	3	7	7	23
30年未満	41		3	2	6	5	10	15
30年以上	18	1	1	2	2	3	3	6

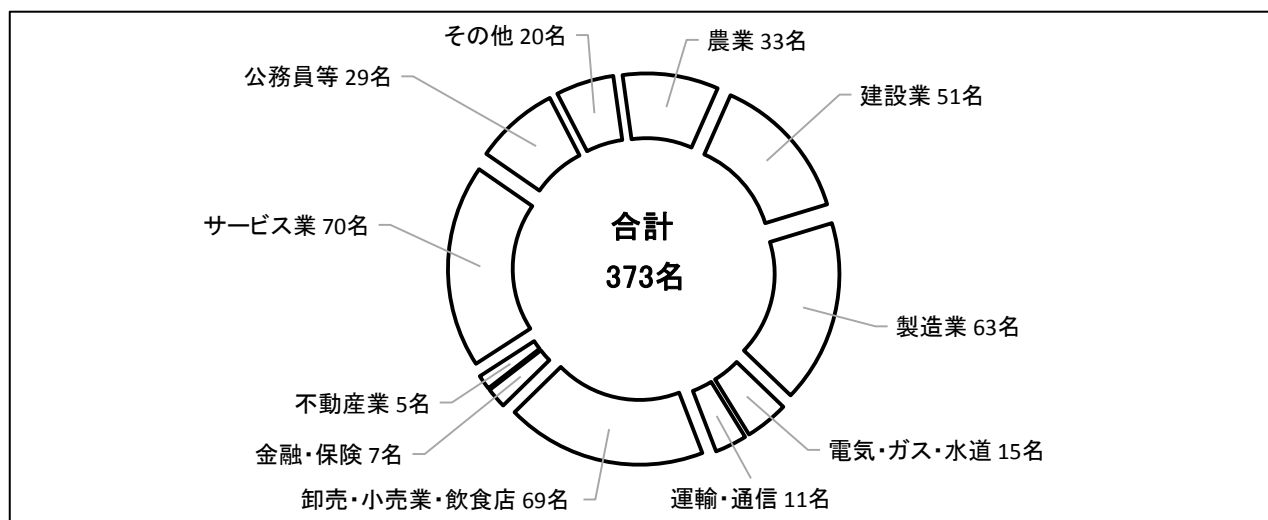
消 防 団 員 年 齢 別

(平成31年4月1日現在)

階級別 年齢別	合 計	団長	副団長	分団長	副分団長	部長	班長	団員
合 計	373	1	4	6	12	25	64	261
20歳未満	3							3
25歳未満	16							16
30歳未満	19							19
35歳未満	30						1	29
40歳未満	49					2	7	40
45歳未満	75					4	11	60
50歳未満	69				1	4	18	46
55歳未満	62		1	2	6	8	18	27
55歳以上	50	1	3	4	5	7	9	21
平均年齢	43.6歳	60.0歳	56.8歳	55.5歳	54.4歳	50.9歳	48.0歳	40.8歳

消防団員職業別

(平成31年4月1日現在)



消防団員勤務地別

(平成31年4月1日現在)

分団	地域	合計	宇治市	京都市	城陽市	久御山町	その他
合計		373	264	45	9	12	43
団本部		5	5				
宇治分団		74	62	3		1	8
槇島分団		50	32	3	1	5	9
小倉分団		75	57	10	2		6
大久保分団		45	26	8	1	2	8
東宇治分団		96	65	17	3	2	9
あさぎり分団		28	17	4	2	2	3

消防団員報酬

(平成31年4月1日現在)

区分	階級	団長	副団長	分団長	副分団長	部長	班長	団員
年額		177,000円	125,000円	110,000円	69,000円	50,000円	34,000円	27,000円

消 防 団 員 出 動 状 況

(平成30年度中)

区分 分団	合計	災害出動	予防広報	訓練等	特別警戒	その他
合計	5,517	116	890	1,003	2,548	960
団本部	312	12	25	176	2	97
宇治分団	425	14	118	27	130	136
槇島分団	997		172	55	751	19
小倉分団	918	1	167	17	727	6
大久保分団	1,096	39	97	614	68	278
東宇治分団	1,317	50	272	83	637	275
あさぎり分団	452		39	31	233	149

消 防 団 機 械 一 覧 表

(平成31年4月1日現在)

区分 分団	合計	団本部	宇治分団	槇島分団	小倉分団	大久保分団	東宇治分団	あさぎり分団
小型動力ポンプ	20		2	5	4	1	8	
小型動力ポンプ積載車	2						2	
小型動力ポンプ軽積載車	5		1	1	1	1	1	

消 防 団 協 力 事 業 所

(平成31年4月1日現在)

宇治市消防団協力事業所	認定事業所数
	29

火災統計



化学消防ポンプ自動車（左）
15M級はしご付消防自動車（右）

<火災統計>

火災概要及び前年との比較

(平成30年中)

区分		年別比較	平成30年	平成29年	増減
火災種別	建物火災		26	18	8
	林野火災		1		1
	車両火災		7	6	1
	船舶火災				
	航空機火災				
	その他の火災		9	11	-2
	合計		43	35	8
損害額 (千円)	建物		27,948	26,494	1,454
	収容物		2,341	5,448	-3,107
	車両		140	13	127
	船舶				
	航空機				
	林野				
	その他		52		52
	合計		30,481	31,955	-1,474
建物焼損床面積(m ²)			456	526	-70
建物焼損表面積(m ²)			88	28	60
林野焼損面積(a)					
その他焼損面積(a)			14	2	12
焼損棟数	火元	全焼	3	3	
		半焼	1		1
		部分焼	4	1	3
		ぼや	18	14	4
		合計	26	18	8
	延焼	全焼		1	-1
		半焼	1		1
		部分焼	1	5	-4
		ぼや	3	4	-1
		合計	5	10	-5
り災世帯	全損		4	2	2
	半損				
	小損		21	17	4
	合計		25	19	6
り災人員			52	52	
死傷者	死者		3	1	2
	負傷者		12	6	6
	30日死者				
	合計		15	7	8
覚知別	火災報知専用電話 (NTT加入以外固定電話)		2	3	-1
	火災報知専用電話 (NTT加入固定電話)		5	9	-4
	火災報知専用電話 (携帯電話)		22	13	9
	加入電話(固定電話)		3	2	1
	加入電話(携帯電話)				
	警察電話				
	駆け付け通報				
	事後聞知		11	7	4
	その他			1	-1
合計		43	35	8	

覚知別火災発生状況

(平成30年中)

火災種別 覚知別	火災件数							
	建 物	屋外					計	爆 発
		船 舶	航 空 機	車 両	林 野	そ の 他		
火災報知専用電話 (NTT加入を除く 固定電話から)	1					1	2	
火災報知専用電話 (NTT加入の 固定電話から)	4					1	5	
火災報知専用電話 (携帯電話から)	12			7	1	2	22	
加入電話 (固定電話から)	3						3	
加入電話 (携帯電話から)							0	
警察電話							0	
駆け付け通報							0	
事後聞知	6					5	11	
その他							0	
合 計	26	0	0	7	1	9	43	0

月別曜日別火災発生状況

(平成30年中)

火災種別 月・曜日別	火災件数						焼損棟数										り災世帯数 り災人員	焼損面積									
	屋外						火元					類焼						焼損床面積 (㎡)	焼損表面積 (㎡)	林野 (a)	その他 (a)						
	建物	船舶	航空機	車両	林野	その他	計	爆発	全焼	半焼	部分焼	ぼや	計	全焼	半焼	部分焼						ぼや	計	全損	半損	小損	計
1月	1					1	1					1						0	1			1	2	89			
2月	4			1	1	6						4	4					0			3	3	6				
3月	3			1		3	7					3	3					0			2	2	5	1	1		9
4月	2					2	4				1	1	2					0	1		7	8	16	43			1
5月	2			1		3						2	2					0			1	1	4				
6月	1			1		1	3					1	1					0			1	1	2				
7月	2			2		1	5					2	2					0			1	1	4			1	4
8月	2					2		1		1		2		1		1	2						0	219	85		
9月	1					1	2					1	1					0			1	1	2				
10月	1					1						1	1					0			1	1	4				
11月	3					1	4		1		1	1	3			1	1	2			1	1	2	5	1		
12月	4			1		5			1	1	2	4				1	1	2			3	5	5	99			
合計	26	0	0	7	1	9	43	0	3	1	4	18	26	0	1	1	3	5	4	0	21	25	52	456	88	0	14

曜日別	建物	船舶	航空機	車両	林野	その他	計	爆発	全焼	半焼	部分焼	ぼや	計	全焼	半焼	部分焼	ぼや	計	全損	半損	小損	計	焼損床面積 (㎡)	焼損表面積 (㎡)	林野 (a)	その他 (a)	
日曜日	2			1		1	4					2	2					0			1	1	2				1
月曜日	1			1			2					1	1						0			0					
火曜日	2					2	4				1	1	2						0			1	1	2	1		
水曜日	5			3		1	9		2			3	5		1	1	2	4			2	2	4	222	87		9
木曜日	8			2		2	12		1	1	2	4	8				1	1	3		7	10	17	189	1		
金曜日	5				1	1	7					5	5						0			4	4	12	1		
土曜日	3					2	5				1	2	3						0	1		6	7	15	43		4
不明							0						0						0				0				

月別曜日別火災損害状況

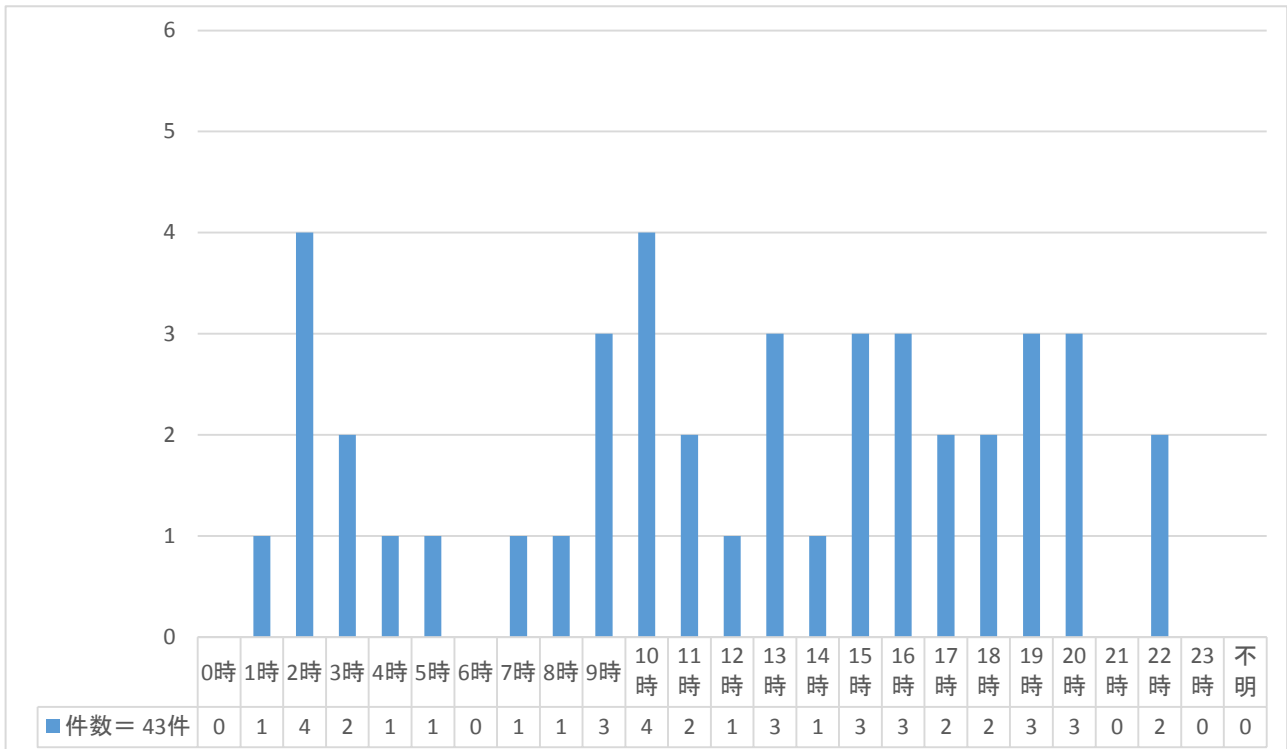
(平成30年中)

火災種別 月・曜日別		死傷者			損害額(千円)								
		死 者	負 傷 者	30 日 死 者	建 物		船 舶	航 空 機	車 両	林 野	そ の 他	爆 発	合 計
					建 造 物	収 容 物							
月 別	1月		1		1,856	224							2,080
	2月				13	7					1		21
	3月	1			109								109
	4月		7		1,946	935							2,881
	5月				99	22							121
	6月		1			2			80		28		110
	7月				3	1			60				64
	8月				10,279	749					23		11,051
	9月				7	25							32
	10月					28							28
	11月	1	1		63	80							143
	12月	1	2		13,573	268							13,841
合 計		3	12	0	27,948	2,341	0	0	140	0	52	0	30,481

曜 日 別	日曜日							80		29		109
	月曜日											0
	火曜日											0
	水曜日				10,517	782					23	11,322
	木曜日	2	5		15,453	528			60			16,041
	金曜日	1			32	95						127
	土曜日		7		1,946	936						2,882
	不 明											0

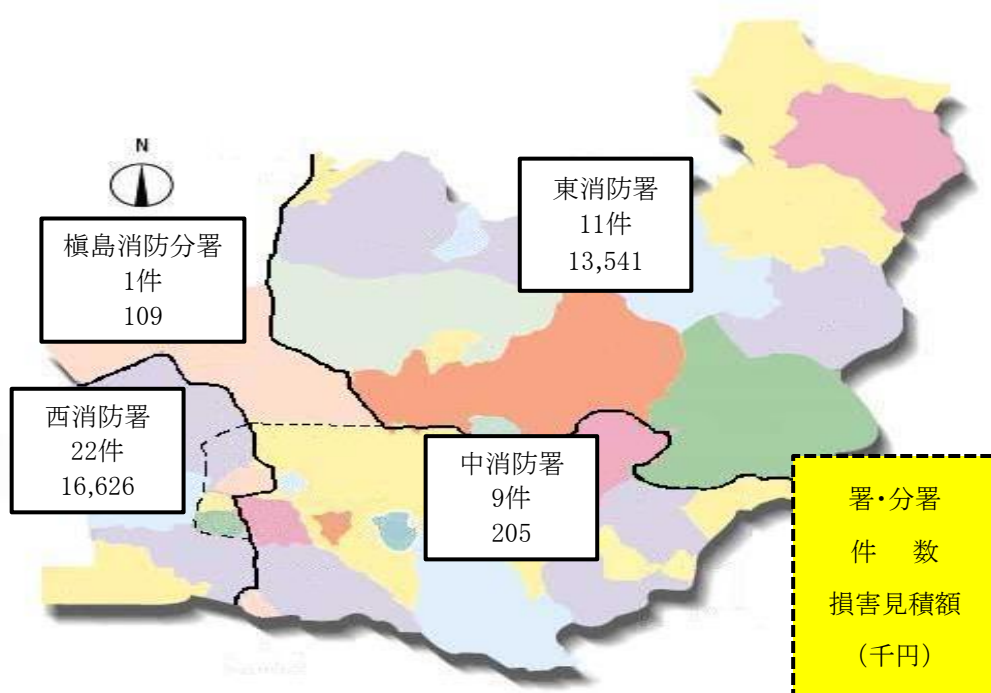
時間別火災発生状況

(平成30年中)



署・分署別火災発生・損害状況

(平成30年中)



署・分署別火災発生・損害状況

(平成30年中)

火災種別 署所別	火災件数						焼損棟数								り災世帯数				焼損面積								
	屋外						火元				類焼				全損	半損	小損	り災人員	焼損床面積 (㎡)	焼損表面積 (㎡)	林野 (a)	その他 (a)					
	建物	船舶	航空機	車両	林野	その他	計	爆発	全焼	半焼	部分焼	ぼや	計	全焼									半焼	部分焼	ぼや	計	
中消防署	6			2		1	9				1	5	6				0			2	2	5	2				
榎島消防分署	1						1				1	1					0			1	1	3	1	1			
西消防署	12			5		5	22	1		3	8	12					0	3		15	18	37	164				
東消防署	7				1	3	11	2	1		4	7		1	1	3	5	1		3	4	7	289	87		14	
管轄外							0					0					0					0					
合計	26	0	0	7	1	9	43	0	3	1	4	18	26	0	1	1	3	5	4	0	21	25	52	456	88	0	14

火災種別 署所別	死傷者			損害額(千円)								
	死者	負傷者	30日死者	建物		船舶	航空機	車両	林野	その他	爆発	合計
				建造物	収容物							
中消防署				80	125							205
榎島消防分署				109								109
西消防署	2	12		15,008	1,449			140			29	16,626
東消防署	1			12,751	767						23	13,541
管轄外												0
合計	3	12	0	27,948	2,341	0	0	140	0	52	0	30,481

原因別月別火災発生状況

(平成30年中)

原因別	1月	2月	3月	4月	5月	6月	7月	8月	9月	10月	11月	12月	合計
たばこ				1	1	1	2					1	6
こんろ			1			1			1			1	4
かまど													0
風呂かまど													0
炉													0
焼却炉													0
ストーブ	1												1
こたつ													0
ボイラー													0
煙突・煙道													0
排気管													0
電気機器			1			1							2
電気装置							1						1
電灯・電話等の配線					1			1					2
内燃機関													0
配線器具		2	1	1								1	5
火あそび		1	1										2
マッチ・ライター		1	1		1								3
たき火													0
溶接機・溶断機													0
灯火													0
衝突の火花													0
取灰											1		1
火入れ													0
放火													0
放火の疑い			1				1		1		1		4
その他		2	1	1			1	1				2	8
不明・調査中				1						1	2		4
合計	1	6	7	4	3	3	5	2	2	1	4	5	43

原因別損害状況

(平成30年中)

火災種別 原因別	火災件数								損害額(千円)								
	建物	屋外					計	爆発	建物		船舶	航空機	車両	林野	その他	爆発	合計
		船舶	航空機	車両	林野	その他			建造物	収容物							
たばこ	4			1		1	6		13,134	1,189							14,323
こんろ	4						4		7	36							43
かまど							0										0
風呂かまど							0										0
炉							0										0
焼却炉							0										0
ストーブ	1						1		1,856	224							2,080
こたつ							0										0
ボイラー							0										0
煙突・煙道							0										0
排気管							0										0
電気機器	1			1			2					80		28			108
電気装置	1						1			1							1
電灯・電話等の配線	2						2		10,346	771					23		11,140
内燃機関							0										0
配線器具	5						5		2,542	12							2,554
火あそび					1	1	2										0
マッチ・ライター				3			3										0
たき火							0										0
溶接機・溶断機							0										0
灯火							0										0
衝突の火花							0										0
取灰	1						1		49	4							53
火入れ							0										0
放火							0										0
放火の疑い	1					3	4		14	9							23
その他	4			2		2	8					60		1			61
不明・調査中	2					2	4			95							95
合計	26	0	0	7	1	9	43	0	27,948	2,341	0	0	140	0	52	0	30,481

地域別火災発生状況

(平成30年中)

火災種別 地区別	火災件数					焼損棟数								り災世帯数			焼損面積				死傷者			損害額(千円)															
	建物	屋外				計	火元				類焼				全	半	小	計	り災人員	焼損床面積 (㎡)	焼損表面積 (㎡)	林野(a)	その他(a)	死者	負傷者	30日死者	建物		船舶	航空機	車両	林野	その他	爆発	合計				
		船舶	航空機	車両	林野		その他	爆発	全焼	半焼	部分焼	ぼや	全焼	半焼													部分焼	ぼや								計	建造物	収容物	
池尾					0					0				0																			0						
伊勢田町	3		2	2	7				3	3				0		3	3	8				1			32						80		28	140					
宇治	3		1		4			1	2	3				0		1	1	2						13	74							87							
大久保町	2			1	3			2	2					0	2	7	9	17	74				9		13,099	1,189							14,288						
小倉町	6			1	7	1		1	4	6				0	1	4	5	10	90			1	3	1,877	260							2,137							
折居台					0					0				0				0														0							
五ヶ庄	1				1		1		1			1	1	1	1	2	2	68				1		2,420	5							2,425							
木幡	3			2	5	1		2	3	1	1	2		1	1	1	218	85		5				10,279	758					23		11,060							
志津川					0					0				0				0														0							
白川	2				2			2	2					0				0						67	23							90							
神明					0					0				0				0														0							
炭山			1		1					0				0				0														0							
寺山台					0					0				0				0														0							
天神台					0					0				0				0														0							
菟道	3				3	1		2	3		1	1	2		1	1	4	3	2					52	4							56							
南陵町					0					0				0				0														0							
西笠取				1	1					0				0				0				9										0							
二尾					0					0				0				0														0							
羽戸山					0					0				0				0														0							
羽拍子町					0					0				0				0														0							
東笠取					0					0				0				0														0							
平尾台					0					0				0				0														0							
開町	1		1		2			1	1					0		1	1	2													1	1							
広野町			2	2	4					0				0				0													60		60						
琵琶台					0					0				0				0														0							
槇島町	2		1		3			2	2					0		2	2	7	1	1				109	28							137							
明星町					0					0				0				0														0							
安田町					0					0				0				0														0							
六地藏					0					0				0				0														0							
合計	26	0	0	7	1	9	43	0	3	1	4	18	26	0	1	1	3	5	4	0	21	25	52	456	88	0	14	3	12	0	27,948	2,341	0	0	140	0	52	0	30,481

気象別火災発生状況

(平成30年中)

火災種別 気象別		火災件数						焼損棟数									り災世帯数			焼損面積								
		屋外						火元					類焼				全 損	半 損	小 損	り 災 人 員	焼 損 床 面 積 (㎡)	焼 損 表 面 積 (㎡)	林 野 (a)	そ の 他 (a)				
		建 物	船 舶	航 空 機	車 両	林 野	そ の 他	計	爆 発	全 焼	半 焼	部 分 焼	ぼ や	計	全 焼	半 焼									部 分 焼	ぼ や	計	
																												全 損
風 速 別	1m未満	9			2	1	3	15				1	8	9					0			7	7	18	2	2		5
	1m以上	9			3		1	13		2	1	2	4	9		1	1	3	5	3		9	12	21	364	86		
	2m以上	6			1		5	12				1	5	6					0			4	4	7	1			9
	3m以上				1			1						0					0				0					
	4m以上	1						1		1				1					0	1			1	2	89			
	5m以上	1						1					1	1					0			1	1	4				
	6m以上							0						0					0				0					
	7m以上							0						0					0				0					
	8m以上							0						0					0				0					
	9m以上							0						0					0				0					
	10m以上							0						0					0				0					
	15m以上							0						0					0				0					
	不 明							0						0					0				0					
合 計	26	0	0	7	1	9	43	0	3	1	4	18	26	0	1	1	3	5	4	0	21	25	52	456	88	0	14	
湿 度 別	30%未満				1		1	2					0					0				0						
	30%以上	2			1		1	4				2	2					0			1	1	4					
	45%以上	3			1		4		1			2	3					0	1		2	3	5	89				
	55%以上	5					2	7		1		2	2	5		1	1	2	1		7	8	17	262	85		9	
	65%以上	3			2	1	4	10				1	2	3				0	1		2	3	6	31	1		1	
	75%以上	3			1		1	5		1			2	3			1	1	2		2	2	3	3	1		4	
	85%以上	10			1			11			1	1	8	10				1	1	1	7	8	17	71	1			
	不 明							0						0					0				0					
合 計	26	0	0	7	1	9	43	0	3	1	4	18	26	0	1	1	3	5	4	0	21	25	52	456	88	0	14	
天 気 別	晴	15			6	1	5	27		2		3	10	15		1	1	2	2		15	17	40	352	86		1	
	曇	6			1		3	10		1	1	1	3	6			1	2	3	2		2	4	4	103	1		9
	雨	5					1	6					5	5					0			4	4	8	1	1		4
	雪							0						0					0				0					
	その他							0						0					0				0					
	不 明							0						0					0				0					
合 計	26	0	0	7	1	9	43	0	3	1	4	18	26	0	1	1	3	5	4	0	21	25	52	456	88	0	14	

気象別損害状況

(平成30年中)

火災種別 気象別		死傷者			損害額(千円)								
		死 者	負 傷 者	30 日 死 者	建 物		船 舶	航 空 機	車 両	林 野	そ の 他	爆 発	合 計
					建 造 物	収 容 物							
風 速 別	1m未満	2	1		193	68							261
	1m以上	1	9		25,854	2,039			140		51		28,084
	2m以上		1		13	10					1		24
	3m以上												0
	4m以上		1		1,856	224							2,080
	5m以上				32								32
	6m以上												0
	7m以上												0
	8m以上												0
	9m以上												0
	10m以上												0
	15m以上												0
	不 明												0
合 計	3	12	0	27,948	2,341	0	0	140	0	52	0	30,481	
湿 度 別	30%未満												0
	30%以上				32			80		28			140
	45%以上		1		1,869	231				1			2,101
	55%以上	1	8		12,225	1,687				23			13,935
	65%以上		2		11,156	254							11,410
	75%以上				49	13		60					122
	85%以上	2	1		2,617	156							2,773
	不 明												0
合 計	3	12	0	27,948	2,341	0	0	140	0	52	0	30,481	
天 気 別	晴	2	10		14,143	1,964			140		52		16,299
	曇	1	2		13,622	330							13,952
	雨				183	47							230
	雪												0
	その他												0
	不 明												0
合 計	3	12	0	27,948	2,341	0	0	140	0	52	0	30,481	

救急・救助統計



令和元年他市町合同多数傷病者交通事故対応訓練

救急出場件数前年との比較

(平成30年中)

区 分		年別比較				
		平成30年	平成29年	増減		
出場件数	事故種別	火災	32	23	9	
		自然災害	5	2	3	
		水難	6	8	-2	
		交通	802	886	-84	
		労働災害	70	47	23	
		運動競技	79	75	4	
		一般負傷	1,364	1,283	81	
		加害	41	43	-2	
		自損行為	64	69	-5	
		急病	6,337	5,822	515	
		転院搬送	471	410	61	
		医師搬送				
		資機材等輸送				
		その他	104	102	2	
	合計	9,375	8,770	605		
	不搬送件数	668	565	103		
搬送人員	事故種別	火災	14	6	8	
		自然災害	3	2	1	
		水難	3	4	-1	
		交通	768	885	-117	
		労働災害	70	46	24	
		運動競技	78	75	3	
		一般負傷	1,313	1,238	75	
		加害	31	34	-3	
		自損行為	51	58	-7	
		急病	5,950	5,519	431	
		転院搬送	470	407	63	
		その他	6	10	-4	
			合計	8,757	8,284	473
		傷病程度	死亡	58	50	8
重症	365		350	15		
中等症	3,601		3,368	233		
軽症	4,730		4,512	218		
その他	3		4	-1		
年齢別	新生児	5	5			
	乳幼児	345	375	-30		
	7～17歳	325	358	-33		
	18～24歳	322	321	1		
	25～34歳	381	374	7		
	35～44歳	507	520	-13		
	45～54歳	641	614	27		
	55～64歳	747	648	99		
	65歳以上	5,484	5,069	415		

救急出場概要

(平成30年中)

月別	事故種別	火災	自然災害	水難	交通	労働災害	運動競技	一般負傷	加害	自損行為	急病	その他				合計
												転院搬送	医師搬送	資機材等輸送	その他	
1月	出場件数	2			57	5	2	124	6	9	598	44			12	859
	搬送人員	1			54	5	2	119	5	8	568	44				806
2月	出場件数	1		1	58	2	3	122	2	4	558	47			5	803
	搬送人員			1	54	2	3	116	1	3	515	47				742
3月	出場件数	2			71	4	3	115	1	5	533	41			10	785
	搬送人員				71	4	3	111	1	4	494	41				729
4月	出場件数	5		1	66	5	10	116	3	15	510	38			12	781
	搬送人員	7		1	60	5	10	112	3	13	476	38			1	726
5月	出場件数	2			58	1	9	108	3	4	481	40			8	714
	搬送人員				55	1	9	105	3	1	457	39				670
6月	出場件数	1	1	3	66	7	9	97	5	2	477	46			12	726
	搬送人員	1	1	1	61	7	9	97	4	2	453	46				682
7月	出場件数	6			71	4	6	107	2	3	669	35			6	909
	搬送人員	1			66	4	6	103	2	2	636	35				855
8月	出場件数	2			69	12	5	98	2	2	590	39			2	821
	搬送人員				67	12	5	96	2	2	558	39				781
9月	出場件数		4		62	10	10	102	1	3	466	44			11	713
	搬送人員		2		56	10	10	97	1	3	439	44			1	663
10月	出場件数	1		1	60	6	6	113	6	8	477	29			10	717
	搬送人員				61	6	5	110	3	7	454	29			2	677
11月	出場件数	5			85	8	11	127	4	4	457	33			3	737
	搬送人員	2			83	8	11	122	3	4	422	33				688
12月	出場件数	5			79	6	5	135	6	5	521	35			13	810
	搬送人員	2			80	6	5	125	3	2	478	35			2	738
合計	出場件数	32	5	6	802	70	79	1,364	41	64	6,337	471	0	0	104	9,375
	搬送人員	14	3	3	768	70	78	1,313	31	51	5,950	470	0	0	6	8,757

覚知別救急出場状況

(平成30年中)

事故種別 覚知別	火災	自然 災害	水難	交通	労働 災害	運動 競技	一般 負傷	加害	自損 行為	急病	その他				合 計
											転院 搬送	医師 搬送	資機材 等輸送	その他	
火災報知専用電話 (NTT加入を除く固 定電話から)	1			30	12	1	236	2	4	1,066	115			7	1,474
火災報知専用電話 (NTT加入を固定電 話から)	7			73	21	20	492	10	12	2,572	338			31	3,576
火災報知専用電話 (携帯電話から)	18	4	1	642	34	55	596	17	43	2,473	15			34	3,932
加入電話 (固定電話から)	3		5	34	2	2	17	11	2	57	1			14	148
加入電話 (携帯電話から)		1		2			1		2	6	2			1	15
警察電話															0
駆け付け通報				1			5			19				2	27
自己覚知	2			8			3		1	2					16
その他	1			12	1	1	1	1		14					31
シルバーホン							13			128				15	156
合 計	32	5	6	802	70	79	1,364	41	64	6,337	471	0	0	104	9,375

地区別事故別救急出場状況(市内)

(平成30年中)

事故種別 地区別	出 場 件 数														
	火災	自然 災害	水難	交通	労働 災害	運動 競技	一般 負傷	加害	自損 行為	急病	その他				合 計
											転院 搬送	医師 搬送	資機材 等輸送	その他	
池尾															0
伊勢田町	2			60	9		99	5	4	492	17			15	703
宇治	4		2	110	12	19	199	1	4	742	104			11	1,208
大久保町	6			72	5		103	9	4	570	13			11	793
小倉町	7			72	7	4	155	11	8	763	37			22	1,086
折居台				1			10			33				1	45
五ヶ庄	1			42	4	9	129	2	11	646	165			4	1,013
木幡	3	2		80	6	2	172	5	11	795	3			12	1,091
志津川				3		1	4			34					42
白川	1			8		1	13		1	77	27			1	129
神明				26			49	2		197	6			3	283
炭山				1			2		1	7					11
寺山台				1			6			19					26
天神台				2			3			24					29
菟道	2			35	4	5	73		2	320	13			3	457
南陵町				1	2		23			65				1	92
西笠取						1	6			16					23
二尾				2	1					3					6
羽戸山				2			9			25					36
羽拍子町				10	1		12			69	2			1	95
東笠取										5					5
平尾台				1	1		5	1		44	2			1	55
開町				3			10			58					71
広野町	1			56	3	20	143	3	7	581	9			9	832
琵琶台				5	2		9			44					60
槇島町	3	3	3	166	11	9	86	2	9	527	39			7	865
明星町				1			14		1	43				1	60
安田町				1			1			9					11
六地藏				19	1		27		1	117	34			1	200
合 計	30	5	5	780	69	71	1,362	41	64	6,325	471	0	0	104	9,327

地区別事故別救急出場状況(市外)

(平成30年中)

事故種別 地区別	出 場 件 数														
	火災	自然 災害	水難	交通	労働 災害	運動 競技	一般 負傷	加害	自損 行為	急病	その他				合 計
											転院 搬送	医師 搬送	資機材 等輸送	その他	
京都市			1	4						3					8
城陽市				1	1	1	2			2					7
久御山町	2			17		7				6					32
宇治田原町										1					1
大津市															0
その他															0
合 計	2	0	1	22	1	8	2	0	0	12	0	0	0	0	48

救 急 出 場 署 別 状 況

(平成30年中)

事故種別 署所別	火災	自然 災害	水難	交通	労働 災害	運動 競技	一般 負傷	加害	自損 行為	急病	その他				合 計
											転院 搬送	医師 搬送	資機材 等輸送	その他	
中消防署	4		5	152	12	36	319	3	11	1,295	122			17	1,976
横島消防分署	6	2	1	211	18	15	198	2	18	1,006	97			11	1,585
西消防署	8	1		137	16	6	216	10	8	1,206	27			30	1,665
伊勢田救急出張所	9			172	14	8	325	19	12	1,425	70			32	2,086
東消防署	5	2		130	10	14	306	7	15	1,405	155			14	2,063
合 計	32	5	6	802	70	79	1,364	41	64	6,337	471	0	0	104	9,375

年 齡 症 状 別 搬 送 状 況

(平成30年中)

傷病程度別	年齢別									
	新生児	乳幼児	7～17歳	18～24歳	25～34歳	35～44歳	45～54歳	55～64歳	65歳以上	合 計
死亡		1	1		1	2	6	5	42	58
重症		2	1	6	2	8	23	24	299	365
中等症	4	52	63	61	89	134	196	279	2,723	3,601
軽症	1	290	260	255	288	363	416	439	2,418	4,730
その他					1				2	3
合 計	5	345	325	322	381	507	641	747	5,484	8,757

年 齡 事 故 別 搬 送 状 況

(平成30年中)

事故種別	年齢別											合 計	
	火災	自然災害	水難	交通	労働災害	運動競技	一般負傷	加害	自損行為	急病	その他		
年齢別											転院搬送	その他	
新生児				1						2	1	1	5
乳幼児	1			16			94			233	1		345
7～17歳				69		51	48	2	3	145	7		325
18～24歳			1	86	5	13	12	3	8	184	9	1	322
25～34歳	5			81	8	7	18	3	1	234	22	2	381
35～44歳				98	13	5	34	6	13	314	24		507
45～54歳		1	1	111	18		52	7	10	415	26		641
55～64歳	2	1		103	9	1	94	3	7	481	46		747
65歳以上	6	1	1	203	17	1	961	7	9	3,942	334	2	5,484
合 計	14	3	3	768	70	78	1,313	31	51	5,950	470	6	8,757

診療科目別搬送状況

(平成30年中)

事故種別 診療科目別	火災	自然 災害	水難	交通	労働 災害	運動 競技	一般 負傷	加害	自損 行為	急病	その他		合 計
											転院 搬送	その他	
内科	9		1	12	8	4	65	1	23	3,547	133	2	3,805
外科	3	2	1	296	29	24	442	15	19	76	13		920
消化器科							4		1	373	67		445
循環器科				1			3		1	421	53		479
呼吸器科	2						3		1	202	36		244
脳外科				51	10	5	132	9		463	72		742
整形外科		1		395	19	32	573	5	1	264	31		1,321
小児科				13		11	67	1		301	3		396
精神科							1		3	29	14		47
産婦人科							2			32	18	4	56
泌尿器科										91	16		107
耳鼻咽喉科						1	7			66	8		82
眼科							5			4			9
皮膚科										4			4
その他			1		4	1	9		2	77	6		100
合 計	14	3	3	768	70	78	1,313	31	51	5,950	470	6	8,757

時間別出場状況

(平成30年中)

時刻別 事故種別	火災	自然 災害	水難	交通	労働 災害	運動 競技	一般 負傷	加害	自損 行為	急病	その他				合 計
											転院 搬送	医師 搬送	資機材 等輸送	その他	
00-01				6			29	1	2	179	5			5	227
01-02				6	1		26	1	1	167	4			1	207
02-03	2			2			22	2	1	179	2			2	212
03-04	2			2			20	3		135	3			3	168
04-05	1			6			20	1	3	153	2			6	192
05-06	1		1	10			29			164	2			4	211
06-07				13			38	1		212	4			1	269
07-08	2			45	2		46	1	2	243	5			5	351
08-09				76	4	1	68	1	3	344	6			6	509
09-10	7		1	36	9	3	96	1	4	373	26			5	561
10-11	3			53	3	9	79		5	356	44			9	561
11-12			1	50	10	9	90		2	356	46			4	568
12-13	1			43	6	12	74	1	2	329	57			3	528
13-14	2			52	9	10	59	1	1	347	52			5	538
14-15		2		33	5	10	75	1	1	327	42			6	502
15-16		1		56	5	8	82		3	275	23			3	456
16-17	2	2	1	57	6	7	88	4	3	280	32			6	488
17-18				65	2	3	81	5	2	307	26			6	497
18-19	2		2	57	4	3	78	3	5	345	26			3	528
19-20	3			42	2	2	65	2	6	296	21			5	444
20-21	1			33	1	2	57	5	7	283	17			4	410
21-22	2			22			53	3	5	246	14			4	349
22-23	1			20			52	2	2	245	7			3	332
23-24				17	1		37	2	4	196	5			5	267
合 計	32	5	6	802	70	79	1,364	41	64	6,337	471	0	0	104	9,375

<救助統計>

救助概要及び前年との比較

(平成30年中)

区分		年別比較		平成30年	平成29年	増減
		平成30年	平成29年			
出場件数	火災	建物		6	1	5
		建物以外				
		交通事故		17	20	-3
		水難事故		4	6	-2
		風水害等自然災害				
		機械による事故		2	1	1
		建物等による事故		87	87	
		ガス及び酸欠事故		1		1
		破裂事故				
		その他の事故		14	11	3
		合計		131	126	5

※平成30年中出場131のうち活動92件

管区別救助活動状況

(平成30年中)

事故種別	火災	交通事故	水難事故	風水害等自然災害	機械による事故	建物等による事故	ガス及び酸欠事故	破裂事故	その他の事故	合計
署所別										
中消防署		2	3		1	11			2	19
槇島消防分署		3				3			2	8
西消防署	5	1				25			3	34
東消防署	1	4			1	21	1		2	30
管轄外			1							1
合計	6	10	4	0	2	60	1	0	9	92

覚知別救助活動状況

(平成30年中)

事故種別 覚知別	火災	交通事故	水難事故	風水害等 自然災害	機械に よる事故	建物等 による事故	ガス及び 酸欠事故	破裂事故	その他 の事故	合計
火災報知専用電話 (NTT加入を除く 固定電話から)						1				1
火災報知専用電話 (NTT加入の固定電話から)	1				1	6	1		1	10
火災報知専用電話 (携帯電話から)	5	7			1	34			6	53
加入電話 (固定電話)		1	4			9				14
加入電話 (携帯電話)						3			1	4
警察電話										0
駆け付け通報						2				2
事後聞知										0
その他		2				5			1	8
合計	6	10	4	0	2	60	1	0	9	92

月別救助活動状況

(平成30年中)

事故種別 月 別	火災	交通事故	水難事故	風水害等 自然災害	機械に よる事故	建物等 による事故	ガス及び 酸欠事故	破裂事故	その他 の事故	合計
1月	1					7				8
2月		2				4			2	8
3月		3				4	1		1	9
4月	1	1				7			1	10
5月	1					4				5
6月			3		1	5			1	10
7月					1	6				7
8月						2				2
9月		2				6			1	9
10月			1			5			1	7
11月	1	1				6			1	9
12月	2	1				4			1	8
合 計	6	10	4	0	2	60	1	0	9	92

曜日別救助活動状況

(平成30年中)

事故種別 曜日別	火災	交通事故	水難事故	風水害等 自然災害	機械に よる事故	建物等 よる事故	ガス及び 酸欠事故	破裂事故	その他 の事故	合計
日曜日		1	2			3	1		1	8
月曜日		2			1	11			2	16
火曜日		3				7			1	11
水曜日		2	2			8			2	14
木曜日	4					11			1	16
金曜日	1	2			1	10				14
土曜日	1					10			2	13
合計	6	10	4	0	2	60	1	0	9	92



宇治市宣伝大使
「ちはや姫」

宇 治 市 消 防 本 部

令和元年8月1日発行

〒611-0021 宇治市宇治下居13番地の2

TEL : 0774-39-9400

FAX : 0774-39-9406