



消防概況

令和4年度版



朝霧橋

宇治市消防本部

市の宝木 ちゃの木



市の花 やまぶき



昭和56年3月1日制定

市の木 もみじ
(イロハモミジ)



市の鳥 カワセミ



宇治市宣伝大使 ちはや姫



平成2年3月1日制定

はじめに

この概況は、本市の令和4年4月1日現在の消防現勢と令和3年中の消防実態について統計を収録したものです。収録の統計資料は原則として暦年をもって表し、予算及びその他の資料は会計年度でとりまとめました。

令和3年中も引き続き、新型コロナウイルス感染症が全国各地で猛威を振るい、さらに変異株のオミクロン株が確認されるなど、社会情勢に多くの変化が生じました。本市においても消防行政を取り巻く環境が変化中、様々な対策を講じたところです。

市民の安全・安心の確保のため、より一層の消防防災体制の更なる充実強化を図るとともに、消防職員・団員が一体となって市民の生命、身体、財産に被害を及ぼすあらゆる事象に対応していく所存です。

皆様におかれましては、本市の消防事情をご理解いただきご協力賜りますようお願い申し上げますとともに、この概況が今後の消防防災の参考資料として少しでも役立てれば幸いに存じます。

令和4年8月1日

宇治市消防長

目 次

総 括

宇治市の沿革及び位置と地勢	1
消防のあゆみ	2~9
宇治市の人口・世帯数の推移	10
市民と消防	10
宇治市消防の機構	11
消防職員の配置表	12・13
消防職員勤続年数別	14
消防職員年齢別	14
消防予算と人口・世帯数との比較	15
消防機関配置図	16
消防庁舎	17・18

警 防

通信施設	19
通信系統図	19
消防水利状況	20
署別水利状況	20
消防車両等一覧表	21・22
消防本部(署)車両配置状況	23

予 防

広報活動	24
火災予防条例による届出	24
防火対象物(事業所)一覧表	25
防火対象物(棟数)の階数別内訳等の状況	26
防火管理者資格取得状況	27
防火協力団体	27
宇治市防火委員会	27
指定文化財	28
国宝・重要文化財の防災設備設置状況	28
危険物施設数	29
用途別建築同意・通知状況	30
地区別建築同意・通知状況	31
過去5年間の建築同意・通知状況	32
液化石油ガス施設	32

消 防 団

消防団機械配置図	33
消防団員階級別人員	34
消防団員勤続年数別	35
消防団員年齢別	35
消防団員職業別	36
消防団員勤務地別	36
消防団員報酬	36
消防団員出動状況	37
消防団機械一覧表	37
消防団協力事業所	37

統 計

<火災統計>

火災概要及び前年との比較	38
覚知別火災発生状況	39
月別曜日別火災発生状況	40
月別曜日別火災損害状況	41
時間別火災発生状況	42
署・分署別火災発生・損害状況	42・43
原因別月別火災発生状況	44
原因別損害状況	45
気象別火災発生状況	46
気象別損害状況	47

<救急統計>

救急出場件数前年との比較	48
救急出場概要	49
覚知別救急出場状況	50
地区別事故別救急出場状況(市内)	51
地区別事故別救急出場状況(市外)	52
救急出場署別状況	52
年齢症状別搬送状況	53
年齢事故別搬送状況	53
診療科目別搬送状況	54
時間別出場状況	55

<救助統計>

救助概要及び前年との比較	56
管区別救助活動状況	56
覚知別救助活動状況	57
月別救助活動状況	58
曜日別救助活動状況	59

総括



令和3年度 山岳救助訓練

宇治市の沿革及び位置と地勢

宇治市は、京都府の南端に近く京都盆地の東南部に位置し、北は京都市、東は笠取を経て滋賀県大津市に、南は宇治田原町と城陽市、西は久御山町に接し、特に宇治茶の名産地として全国的に知られ、市内中央部には琵琶湖に端を発する宇治川が流れている。

宇治は、古くは奈良、近江朝の時代から交通、文化の要衝の地として栄え、平安時代後期に藤原氏が建立した国宝平等院鳳凰堂を始め、中国建築を代表する黄檗山萬福寺があるほか、神社建築史上日本最古といわれる国宝宇治上神社など歴史的にも有名社寺を現世に伝え残している街である。

このような背景とともに、明治以後、いくたびかの行政区画変遷を経て、昭和26年3月1日市制を施行し、ここに宇治市が誕生した。

以来、宇治市は順調な発展を続け、市制施行発足当時人口3万8千人から現在では18万人を超えている。

こうした中で、平成6年12月に国際連合教育科学文化機関(ユネスコ)で平等院鳳凰堂及び宇治上神社が世界遺産に登録され、また平成21年5月15日に開催された国の文化審議会文化財部会において、宇治川太閤堤跡を国の史跡に指定するよう答申が出され、それを受けて平成21年7月23日に国の史跡に指定されるなど(治水遺構としては全国で4例目、府内では初の史跡指定)歴史と文化にあふれた環境に恵まれており、令和3年8月には「お茶と宇治のまち歴史公園」が開園し、まちとひと・歴史・文化をつなぎ、宇治の魅力を発信している。

平成15年11月には、宇治市保健・消防センター(愛称:うじ安心館)がオープンし、災害に強い「安全安心のまちづくり」を推進するとともに、幹線道路黄檗山手線・宇治槇島線の開通、京都市高速鉄道東西線の六地藏延伸と都市整備基盤を図り、南山城地域の中核都市として今後一層の飛躍発展をめざしている。



面	積	67.54km ²
周	囲	50.6km
市役所の位置	東 経 北 緯	135° 48' 34° 53'
広ぼう	東 西 南 北	10.0km 10.7km
海 抜	最 高	590m
	最 低	10m

消 防 の あ ゆ み

昭和26年	3月	宇治市制施行に伴い、旧5ヶ町村(宇治・槇島・小倉・大久保・東宇治)を一括して宇治市連合消防団を組織
	8月	宇治市消防団発足(5分団制)
	10月	市総務課に消防係3名を配置、常勤とした。
昭和27年	8月	宇治市消防本部設置(本部員3名)
	10月	常勤消防団員4名を配置(本部員7名)
昭和28年	2月	日本消防協会長より、表彰旗を受け表彰された。
昭和29年	6月	本部2名増員(実員8名)
	7月	宇治市消防署設置(職員14名) 京都市と消防応援協約締結
昭和30年	3月	国家消防本部長から表彰旗を受け表彰された。
	4月	宇治市消防署・東宇治分遣所設置
	6月	城陽町・久御山町と消防相互応援協約締結
昭和32年	11月	普通消防ポンプ自動車購入(増強)
昭和34年	7月	救急業務開始(市衛生車による)
昭和37年	3月	水槽付消防ポンプ自動車購入(増強)
昭和38年	10月	普通消防ポンプ自動車購入(更新)
昭和39年	11月	日本損害保険協会から普通消防ポンプ自動車1台の寄贈を受ける。
昭和40年	3月	宇治ライオンズクラブから救急車1台(バン型)の寄贈を受け、ライオンズ号と命名し救急業務を専従とした。
昭和43年	3月	宇治ライオンズクラブから人工蘇生器の寄贈を受けた。
	4月	職員3名増員(定員39名 実員39名)
	11月	水槽付消防ポンプ自動車購入(更新)
昭和44年	4月	職員11名増員(定員50名 実員50名)
	6月	宇治ライオンズクラブから100万円の寄贈を受け、救急車を購入「ライオンズ2号」と命名
	8月	消防本部(署)改築により隣地を買収し、合筆登記の関係上宇治市宇治琵琶1番地の3に変更
	10月	消防本部(署)庁舎完成 鉄筋3階建
昭和45年	3月	東宇治消防出張所庁舎完成(出張所に昇格)
	4月	職員10名増員(定員60名 実員60名) 危険物火災、排煙用に高発泡機購入 宇治ライオンズクラブから赤バイ(350cc)2台の寄贈を受ける。
	9月	京都府南部地域消防応援協約締結
	10月	宇治田原町と消防応援協約締結
昭和46年	4月	職員14名増員(定員74名 実員74名)
	6月	宇治ライオンズクラブから広報車(軽自動車)の寄贈を受ける。
	10月	宇治市消防本部の組織に関する規則の一部改正を行い2課7係とする。
昭和47年	4月	西宇治消防出張所新築完成(鉄筋2階建) 職員8名増員(定員82名 実員82名)
	8月	化学消防ポンプ自動車購入
	10月	日本損害保険協会から化学消防ポンプ自動車の寄贈を受け「宇治号」と命名 18M級はしご付消防ポンプ自動車購入

昭和48年	12月	3B型マイクロバス型救急車購入
	4月	職員14名増員(定員96名 実員96名)
	5月	水難救助用に4名乗アルミ製舟艇購入
	6月	2B型救急車購入 西宇治消防出張所に配置
	11月	大津市と消防相互応援協約締結
昭和49年	12月	普通消防ポンプ自動車購入(増強)
	2月	宇治ライオンズクラブから109万円の寄贈を受け、指令車購入
	4月	職員10名増員(定員106名 実員104名)
	7月	宇治市消防本部の組織に関する規則の一部改正を行い3課10係とする。
	9月	職員2名採用(定員106名 実員106名)
昭和50年	10月	消防用無線新設(行政用切換) B型消防、救急一斉指令装置を設置
	4月	職員2名増員(定員108名 実員108名)
	10月	水槽付消防ポンプ自動車購入
昭和51年	3月	日産車体(株)京都工場から広報車の寄贈を受ける。
	6月	宇治市消防本部の組織に関する規則の一部改正を行い3課8係とする。 東宇治、西宇治両消防出張所を分署に昇格する。
	8月	宇治消防協力会から広報車(軽自動車)の寄贈を受ける。
	9月	府立消防学校出向教員1名の補充1名
	12月	普通消防ポンプ自動車購入
昭和52年	3月	広報車購入
	10月	普通消防ポンプ自動車購入
昭和53年	8月	宇治市消防本部の組織に関する規則の一部改正を行い3課7係とする。
	9月	2B型救急車及び水槽付消防ポンプ自動車購入
	12月	広報車購入
昭和54年	2月	日本損害保険協会から2B型救急車の寄贈を受ける。
昭和55年	1月	職員4名増員(定員112名 実員112名)
	2月	消防資機材搬送車購入
	3月	CD-II型消防ポンプ自動車購入
	4月	職員6名増員(定員119名 実員118名)
昭和56年	10月	府立消防学校出向教員帰任(定員119名 実員119名)
	3月	救助工作車購入 水槽付消防ポンプ自動車(水I-A型)購入
	9月	国際ソロプチミスト宇治から指令車の寄贈を受ける。
	10月	職員17名増員(定員136名 実員136名)
	11月	財団法人 日本防火協会から広報車(9人乗、2,000cc)の寄贈を受ける。
昭和57年	12月	CD-I型消防ポンプ自動車2台購入
	3月	日本自動車工業会から2B型救急自動車の寄贈を受ける。
	4月	宇治市消防本部(署)の増築完成 宇治市消防署組織規程の一部改正を行い1署3分署とする。 西小倉消防分署新築完成(鉄筋2階建)
	5月	広報車購入 西小倉消防分署配置
	7月	可搬式放水銃1基購入 東宇治消防分署配置
	9月	救急専用無線波増設
	10月	2B型救急車購入 水難救助用舟艇(30馬力)購入
	11月	CD-I型消防ポンプ自動車購入

昭和 58 年	3月	東宇治消防分署増築完成 消防本部(署)に高圧受変電及び自家発電設備完成 II型化学消防ポンプ自動車購入
	9月	日本損害保険協会からI型化学消防ポンプ自動車の寄贈を受ける。
	12月	15M級バスケット付はしご消防ポンプ自動車購入
昭和 59 年	3月	宇治市職員定数条例改正により定員150名(実員136名)とする。
	6月	気象観測装置購入 本署設置
	7月	宇治市消防本部、署の組織規程の一部改正を行い、消防署を中消防署とし、西小倉消防分署を西消防署に昇格させ本部3課1室、署を2署2分署とする。
	11月	2B型救急車購入 西消防署配置
昭和 60 年	12月	CD-I型消防ポンプ自動車購入 西消防署配置
	4月	広報車購入 中消防署配置
	9月	査察車及び指令車購入 中消防署配置
昭和 61 年	10月	24M級はしご付消防ポンプ自動車及びCD-I型消防ポンプ自動車購入 中消防署配置
	12月	査察広報車購入 西消防署配置
昭和 62 年	10月	水槽付消防ポンプ自動車(水I-A型)及びCD-1型消防ポンプ自動車購入 東宇治消防分署及び西消防署配置
	2月	通信指令室改築 消防緊急情報システムII型導入 2B型救急自動車購入 中消防署配置
昭和 63 年	3月	宇治市職員定数条例改正により定員165名とする。
	4月	職員17名採用(定員165名 実員153名)
	8月	2B型救急自動車寄贈を受ける(個人) 東宇治消防分署配置
	11月	槇島消防分署新築完成(鉄筋2階建)に伴い宇治市消防署の組織規程の一部改正を行い、署を2署3分署とする。 水槽付消防ポンプ自動車(水I-A型)及び査察広報車購入 槇島消防分署配置
	平成 元年	3月
平成 2年	4月	職員3名採用(定員165名 実員154名) 広報車購入 東宇治消防分署配置
	10月	指令車購入 本部配置
	2月	高圧充填設備(空気)購入 槇島消防分署配置
平成 3年	3月	防災指令車購入 本部配置
	4月	職員5名採用(定員165名 実員156名)
	2月	水槽付消防ポンプ自動車(水I-A型)購入 中消防署配置
	3月	2B型救急自動車購入 東宇治消防分署配置
平成 4年	4月	職員7名採用(定員165名 実員162名)
	7月	広報車購入 伊勢田消防分署配置
	9月	吉田地図(株)他1社から地図検索機一式の寄贈を受ける。通信指令室配置
	1月	(社)日本自動車工業会から2B型救急車の寄贈を受ける。槇島消防分署新規配置
	2月	救助用舟艇(30馬力)及び搬送車(クレーン付)購入 中消防署配置
	3月	宗教法人且椋神社から500万円寄付を受け人員搬送車、模擬消火訓練装置等を購入
	4月	宇治市職員定数条例改正により定員175名とする。 職員5名採用(定員175名 実員167名)
5月	宇治市庁舎完成に伴い消防本部3課(総務・予防・警防)新庁舎3階に移転する。	
11月	CD-II型消防ポンプ自動車購入(救助資機材積載)西消防署配置	

平成 5年	3月	2B型救急自動車購入 西消防署配置 小型動力ポンプ付積載車購入(消防団)西笠取配置
	4月	職員6名採用(定員175名 実員173名) 宇治市消防本部の組織に関する規則、消防署組織規程及び分署組織に関する規程の一部改正を行い、本部を4課9係、署を2課5係、分署を4係とする。
	9月	(社)日本損害保険協会からI-A型水槽付消防ポンプ自動車の寄贈を受ける。 西消防署配置
	11月	救急救命士免許取得(1名) CD-I型消防ポンプ自動車(4WD)購入 東宇治消防分署配置
平成 6年	12月	CD-I型消防ポンプ自動車購入 槇島消防分署配置
	3月	救助工作車II型購入 中消防署配置
	4月	宇治市職員定数条例改正により定員185名とする。 職員3名採用(定員185名 実員175名) (株)カーネル他2社から地図検索システムの寄贈を受ける。通信指令室配置
	5月	査察車(本部)、査察広報車(中消防署)購入
平成 7年	11月	高規格救急車購入 中消防署配置
	12月	CD-I型消防ポンプ自動車購入 中消防署配置
	3月	化学消防ポンプ自動車I型購入 伊勢田消防分署配置
	4月	職員3名採用(定員185名 実員175名) 救急救命士免許取得(2名)
	9月	指令車購入 中消防署配置
	11月	救急救命士免許取得(1名)
	12月	宇治市消防本部及び消防署の設置等に関する条例の一部改正を行い3署2分署とする。 東宇治消防分署を東消防署に昇格する。 伊勢田消防分署に特別救助隊を配置
平成 8年	1月	査察広報車購入 西消防署配置
	2月	西消防署増改築完成
	3月	化学消防ポンプ自動車I型購入 東消防署配置
	4月	職員5名採用(定員185名 実員179名) 救急救命士免許取得(1名)
	10月	宇治市消防本部消防職員委員会設置
	12月	救急救命士免許取得(1名)
平成 9年	3月	CD-I型(MX-I)消防ポンプ自動車購入 伊勢田消防分署配置 高規格救急車購入 西消防署配置
	4月	職員6名採用(定員185名 実員183名) 救急救命士免許取得(1名)
	10月	査察広報車購入 槇島消防分署配置
	11月	救急救命士免許取得(1名)
平成 10年	3月	伊勢田消防分署改築完成
	4月	消防本部の組織に関する規則の一部改正を行い、本部を5課11係とする。 宇治市消防団員の定員条例改正により定数393名(実員352名)とする。 救急救命士免許取得(1名) 職員2名採用(定員185名 実員184名)
	9月	救急救命士免許取得(1名)
	11月	査察広報車(低公害車)購入 東消防署配置

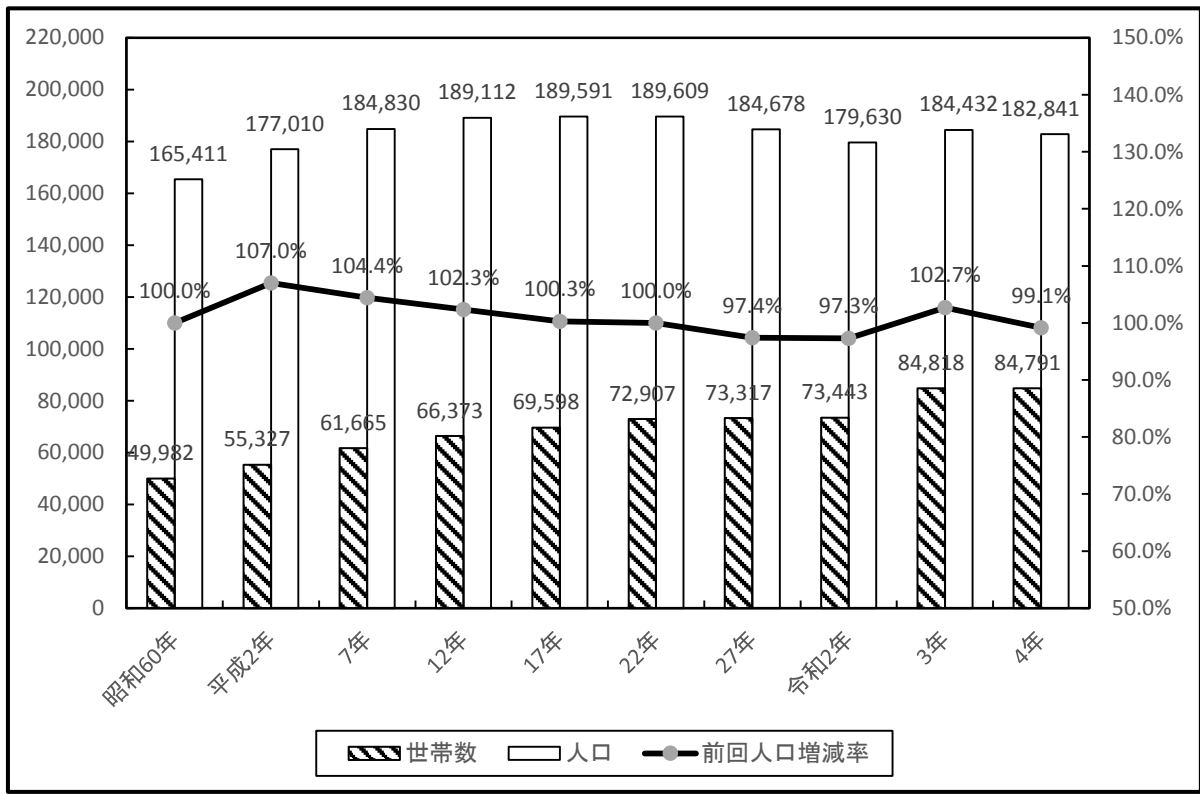
平成11年	12月	あさぎり消防分団発足(女性20名)(定数393名 実員373名)
	3月	CD-I型消防ポンプ自動車購入(4WD) 中消防署配置 30M級はしご付消防自動車購入 東消防署配置 指令車購入 東消防署配置
	4月	東消防署新築(移転)完成 職員3名採用(定員185名 実員185名) 救急救命士免許取得(1名)
平成12年	9月	救急救命士免許取得(1名) 指令車購入 消防本部配置
	12月	15M級はしご付消防自動車購入 西消防署配置
	1月	水槽付消防ポンプ自動車(水I-A型)購入 中消防署配置 2B型救急車購入 榎島消防分署配置
	3月	CD-I型消防ポンプ自動車購入 西消防署配置 高規格救急車購入 東消防署配置 防災指令車購入 消防本部配置
	4月	職員2名採用(定員185名 実員185名) 救急救命士免許取得(1名)
平成13年	6月	査察広報車購入 伊勢田消防分署配置
	10月	水槽付消防ポンプ自動車(水I-A型)購入 榎島消防分署配置
	11月	救急救命士免許取得(1名)
	4月	職員3名採用(定員185名 実員185名) 救急救命士免許取得(1名)
平成14年	11月	指令車購入 西消防署配置 (仮称)市民健やかセンター・消防防災施設建設工事着手
	2月	高度救助資機材搬送車購入 伊勢田消防分署配置
	4月	職員4名採用(定員185名 実員185名) 救急救命士免許取得(1名)
	11月	宇治市保健・消防センター第1期工事完成 消防本部5課移転(消防総務課、警防課、予防課、指令第1・第2課) 新指令システム運用開始 高規格救急車購入 中消防署配置
平成15年	12月	消防団拠点施設2施設整備(宇治分団・東宇治分団) 上記施設に消防動力ポンプ軽積載車を購入配置(2台)
	4月	宇治市職員定数条例改正により定員206名とする。 職員4名採用(定員206名 実員187名) 救急救命士免許取得(1名)
	11月	宇治市保健・消防センター(愛称:うじ安心館)竣工
平成16年	12月	(財)日本宝くじ協会から救急普及啓発車の寄贈を受ける。 消防団拠点施設2施設整備(榎島分団・大久保分団) 上記施設に消防動力ポンプ軽積載車を購入配置(2台)
	2月	24M級はしご付消防自動車購入 中消防署配置
	3月	査察車(本部)査察広報車(中消防署)購入配置 消防団拠点施設整備(小倉分団) 上記施設に消防動力ポンプ軽積載車を購入配置(1台)
	4月	職員6名採用(定員206名 実員189名)
	11月	救助資機材搬送消防ポンプ自動車(CD-II型)購入 榎島消防分署配置

平成17年	1月	査察広報車購入 西消防署配置
	3月	高規格救急車購入 西消防署配置
	4月	職員5名採用(定員206名 実員192名) 宇治市消防本部及び消防署の設置等に関する条例の一部改正を行い、市民安全室を設置し、室内に警防課・救急課を設置する。 特別救助隊を槇島消防分署に配置換え
平成18年	12月	消防団山林火災用防災倉庫整備(東宇治分団)
	2月	救助用舟艇(30馬力)及び搬送車(クレーン付)購入 伊勢田消防分署配置 救助工作車(Ⅲ型)購入 槇島消防分署配置
	3月	消防団山林火災用防災倉庫に小型動力ポンプ付積載車を購入配置(1台) 移動式高圧ガス充填設備購入 槇島分署配置
	4月	職員3名採用(定員206名 実員193名) 救急救命士免許取得(1名)
平成19年	2月	化学消防ポンプ自動車Ⅰ型購入 西消防署配置
	4月	職員9名採用(定員206名 実員197名) 消防本部の組織に関する規則の一部改正を行い、予防課調査係を警防課調査係とする。 救急救命士免許取得(1名)
	11月	CD-Ⅰ型消防ポンプ自動車(4WD)購入 東消防署配置
平成20年	12月	水槽付消防ポンプ自動車(水Ⅰ-A型)購入 中消防署配置
	2月	高規格救急車購入 槇島消防分署配置 (財)日本消防協会から防災広報車の寄贈を受ける。槇島消防分署配置
	4月	職員16名採用(定員206名 実員204名) 救急救命士免許取得(1名)
	11月	災害対応特殊消防ポンプ自動車(CD-Ⅰ型)購入 中消防署配置 高規格救急車購入 東消防署配置
平成21年	4月	職員10名採用(定員206名 実員204名) 消防本部の組織に関する規則の一部改正を行い、市民安全室警防課警防係及び調査係を調査・警防係に、指令係・指揮係を市民安全室指揮指令課指揮係・指令係とする。 救急救命士免許取得(1名)
	8月	消防団救助資機材搭載型車両 東宇治分団・西笠取支部器具庫配置 (平成21年度 総務省消防庁 消防団救助資機材搭載型車両の無償貸付)
	10月	指令車購入 中消防署配置 人員搬送車購入 本部配置
平成22年	12月	高規格救急車購入 中消防署配置
	4月	職員15名採用(定員206名 実員206名) 救急救命士免許取得(1名) 災害対応特殊化学消防ポンプ自動車(Ⅰ型)購入 東消防署配置
平成23年	4月	職員5名採用(定員206名 実員201名) 救急救命士免許取得(1名)
平成24年	2月	高規格救急車購入 西消防署配置
	3月	新指令システム運用開始
	4月	宇治市職員定数条例改正により職員の定数を「211名に初任教育中の消防職員の数(20人を限度とする)を加えた数」とする。 職員13名採用(実員209名)

		救急救命士免許取得(1名)
平成 25 年	11月	指揮指令車購入 本部配置
	4月	榎島消防分署に救急隊を配置(増隊) 職員9名採用(実員213名) 救急救命士免許取得(1名) 特別救助隊を西消防署に配置換え
平成 26 年	2月	小型水槽付消防ポンプ自動車(CD-I型)購入 西消防署配置
	3月	宇治市消防本部、宇治市消防団 消防庁長官より竿頭綬を授与される。 消防救急無線のデジタル化開始
	4月	職員5名採用(実員214名) 救急救命士免許取得(1名) 消防本部の組織に関する規則の一部改正を行い、市民安全室の廃止に伴い警防課・救急課の統廃合を行い警防救急課とし警防係及び救急係を配置する。
	11月	高規格救急車購入 榎島消防分署配置
平成 27 年	12月	指令広報車購入 東消防署配置
	2月	消防ポンプ自動車(CD-I型)購入 榎島消防分署配置
	3月	伊勢田救急出張所の建て替え
	4月	職員4名採用(実員212名) 救急救命士免許取得(1名) 宇治市消防署組織規程の一部改正を行い、予防指導課・消防課の統廃合を行い予防消防課とする。
平成 28 年	11月	小型水槽付ポンプ自動車購入 榎島消防分署配置
	12月	指令車購入 東消防署配置
	2月	消防ポンプ自動車(CD-I型)購入 東消防署配置
	3月	高規格救急車購入 伊勢田救急出張所配置
平成 29 年	4月	職員2名採用(実員212名) 救急救命士免許取得(2名)
	8月	査察広報車購入 伊勢田救急出張所配置
	10月	高規格救急車購入 東消防署配置
	3月	30M級はしご付消防自動車購入 中消防署配置
平成 30 年	4月	職員5名採用(実員215名) 救急救命士免許取得(2名)
	11月	高規格救急車購入 中消防署配置
平成 31 年	12月	指令車(支援車IV型)購入 消防本部配置
	3月	15M級はしご付消防自動車購入 西消防署配置
令和 2 年	4月	職員1名採用(実員210名)
	4月	職員5名採用(実員214名) 救急救命士免許取得(1名)
令和 3 年	2月	高規格救急車購入 西消防署配置 資機材搬送車購入 榎島消防分署配置
	3月	災害時情報収集用無人航空機(消防用ドローン)運用開始
	4月	職員4名採用(実員211名) 救急救命士免許取得(1名)
令和 3 年	1月	指令車購入 西消防署配置
	2月	消防ポンプ救助車購入 西消防署配置
	4月	職員3名採用(実員209名) 救急救命士免許取得(1名)

令和 4年	12月	小型水槽付消防ポンプ自動車購入 中消防署配置
	1月	救助工作車(Ⅲ型)購入 西消防署配置
	4月	災害時情報収集用無人航空機(消防用ドローン)2機目運用開始 職員3名採用(実員209名) 救急救命士免許取得(1名)

宇治市の人口・世帯数の推移



世帯数・人口について、昭和60年～令和2年は国勢調査(10月1日)、令和3年以降は宇治市人口集計表(4月1日)により算出。

市民と消防

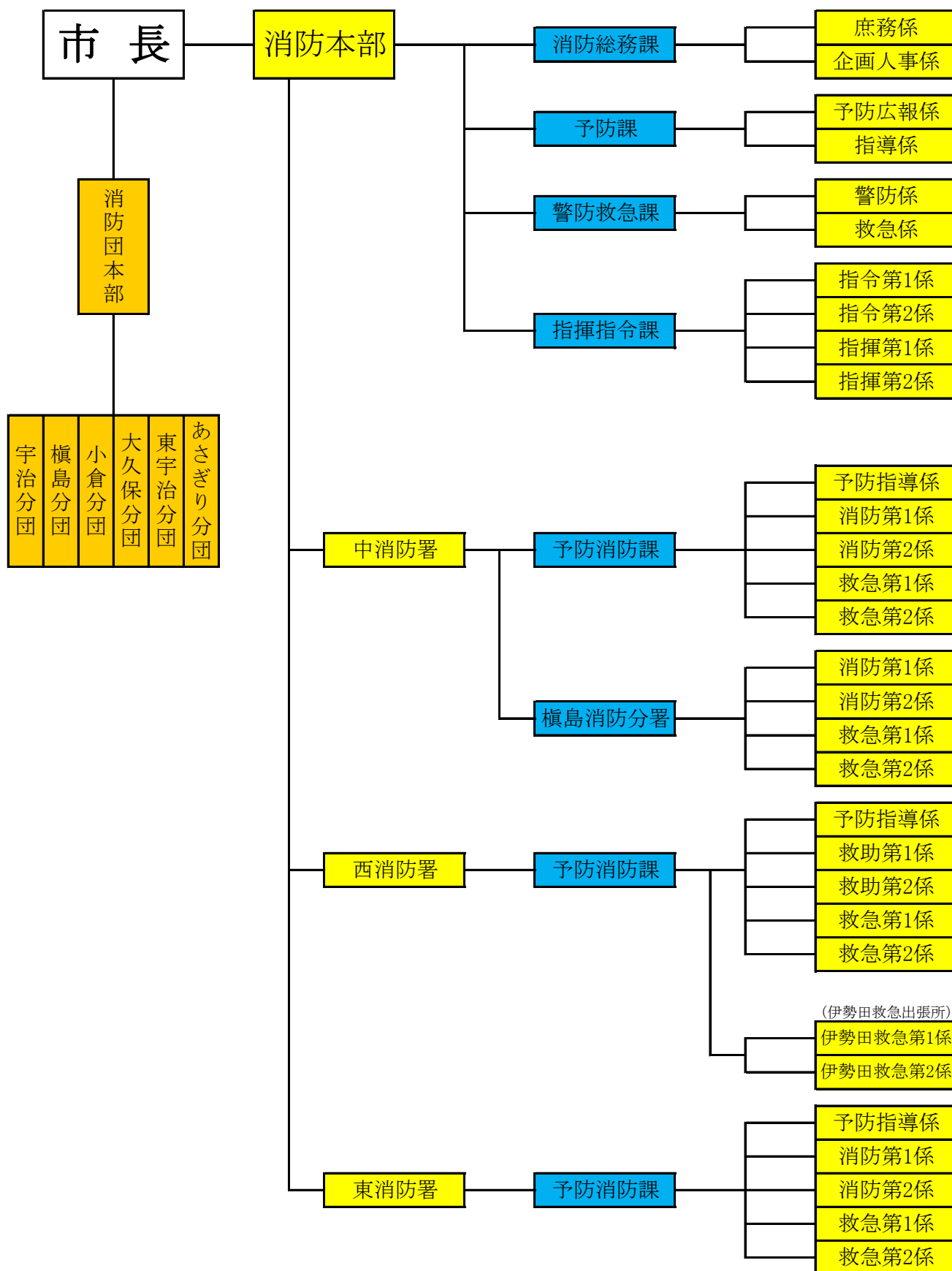
(令和4年4月1日現在)

消防職員	209人	消防職員1人に対する	人口 世帯数 面積	875人 406世帯 0.32km ²
消防団員	344人	消防団員1人に対する	人口 世帯数 面積	532人 246世帯 0.20km ²
消防車数	11台	消防車1台に対する	人口 世帯数 面積	16,622人 7,708世帯 6.14km ²

面積は67.54km²として算出。

宇治市消防の機構

(令和4年4月1日現在)



消 防 職 員 の 配 置 表

条例定員 214人 実員 209人

(令和4年4月1日現在)

階 級 別 所 属 別	合 計	所 属 別		消 防 正 監	消 防 監	消 防 司 令 長	消 防 司 令	消 防 司 令 補	消 防 士 長	消 防 副 士 長	消 防 士	人 事 交 流 ※
		所 属 別	係 別									
消 防 本 部												
消 防 長		1	/	1								
副 消 防 長		1	/		1							
消 防 総 務 課	課 長 ・ 副 課 長	10	2			1	1					
	庶 務 係		4					1	2			1
	企 画 人 事 係		4					1	1			2
予 防 課	課 長 ・ 副 課 長	8	2			1	1					
	予 防 広 報 係		2				(1)		2			
	指 導 係		4					1	3			
警 防 救 急 課	課 長 ・ 副 課 長	9	2			1	1					
	警 防 係		4					1	3			
	救 急 係		3					1	2			
指 揮 指 令 課	課 長 ・ 主 幹	29	7			1	6					
	指 令 第 1 係		7					1	5	1		
	指 令 第 2 係		7						1	6		
	指 揮 第 1 係		4						1	3		
	指 揮 第 2 係		4						1	2	1	
小 計		58	/	1	1	4	9	9	29	2	2	1

()内は兼務 ※は市長部局からの受入。

階級別 所属別	合計	所属別		消防正監	消防監	消防司令長	消防司令	消防司令補	消防士長	消防副士長	消防士	人事交流※	
		所属別	係別										
消 防 署													
中 消 防 署	署 長		1	1									
	予 防 消防課	課長・副課長	2	2			1	1					
		予防指導係	3	3				(1)		2	1		
		消防第1係	8	8					1	5	1	1	
		消防第2係	8	8					1	5	1	1	
		救急第1係	5	5					1	4			
		救急第2係	5	5					1	4			
		分署長	1	1			1						
	榎 島 消防分署	消防第1係	8	8					1	6		1	
		消防第2係	8	8					1	6	1		
		救急第1係	5	5					1	3	1		
		救急第2係	5	5					1	3	1		
	小 計		59	59			1	2	1	8	38	6	3
	西 消 防 署	署 長		1	1								
		予 防 消防課	課長・副課長	2	2			1	1				
予防指導係			2	2				(1)		2			
救助第1係			13	13					2	7	3	1	
救助第2係			13	13					2	7	3	1	
救急第1係			5	5					1	3		1	
救急第2係			5	5					1	3	1		
伊勢田救 急出張所		伊勢田救急第1係	5	5					1	3	1		
		伊勢田救急第2係	5	5					1	3	1		
小 計		51	51			1	1	1	8	28	9	3	
東 消 防 署	署 長		1	1									
	予 防 消防課	課長・副課長	2	2			1	1					
		予防指導係	2	2				(1)		2			
		消防第1係	13	13					2	9		2	
		消防第2係	13	13					2	9		2	
		救急第1係	5	5					1	3		1	
		救急第2係	5	5					1	3		1	
		小 計		41	41			1	1	1	6	26	0
合 計		209	209	1	4	8	12	31	121	17	14	1	

()内は兼務 ※は市長部局からの受入。

消 防 職 員 勤 続 年 数 別

(令和4年4月1日現在)

階 級 年 数	計	消 防 正 監	消防監	消 防 司 令 長	消 防 司 令	消 防 司 令 補	消 防 士 長	消 防 副 士 長	消防士	人 事 交 流 ※
計	209	1	4	8	12	31	121	17	14	1
1年未満	3							1	2	
1年～2年	7							1	6	
3年～4年	6								6	
5年～6年	7							7		
7年～9年	17						9	8		
10年～14年	60						59			1
15年～19年	26					7	19			
20年～24年	14				2	6	6			
25年以上	69	1	4	8	10	18	28			
平均勤続年数	18.6年	34.0年	34.3年	32.1年	30.3年	25.9年	17.9年	5.8年	2.1年	11.0年

※は市長部局からの受入。

消 防 職 員 年 齢 別

(令和4年4月1日現在)

階 級 年 数	計	消 防 正 監	消防監	消 防 司 令 長	消 防 司 令	消 防 司 令 補	消 防 士 長	消 防 副 士 長	消防士	人 事 交 流 ※
計	209	1	4	8	12	31	121	17	14	1
20歳未満	1								1	
20歳～24歳	8								8	
25歳～29歳	19						3	11	5	
30歳～34歳	32						26	6		
35歳～39歳	52						51			1
40歳～44歳	19					10	9			
45歳～49歳	22				5	6	11			
50歳～54歳	36		1	6	5	12	12			
55歳以上	20	1	3	2	2	3	9			
平均年齢	40.9歳	57.0歳	56.3歳	52.6歳	51.6歳	48.4歳	40.4歳	28.2歳	23.1歳	36.0歳

※は市長部局からの受入。

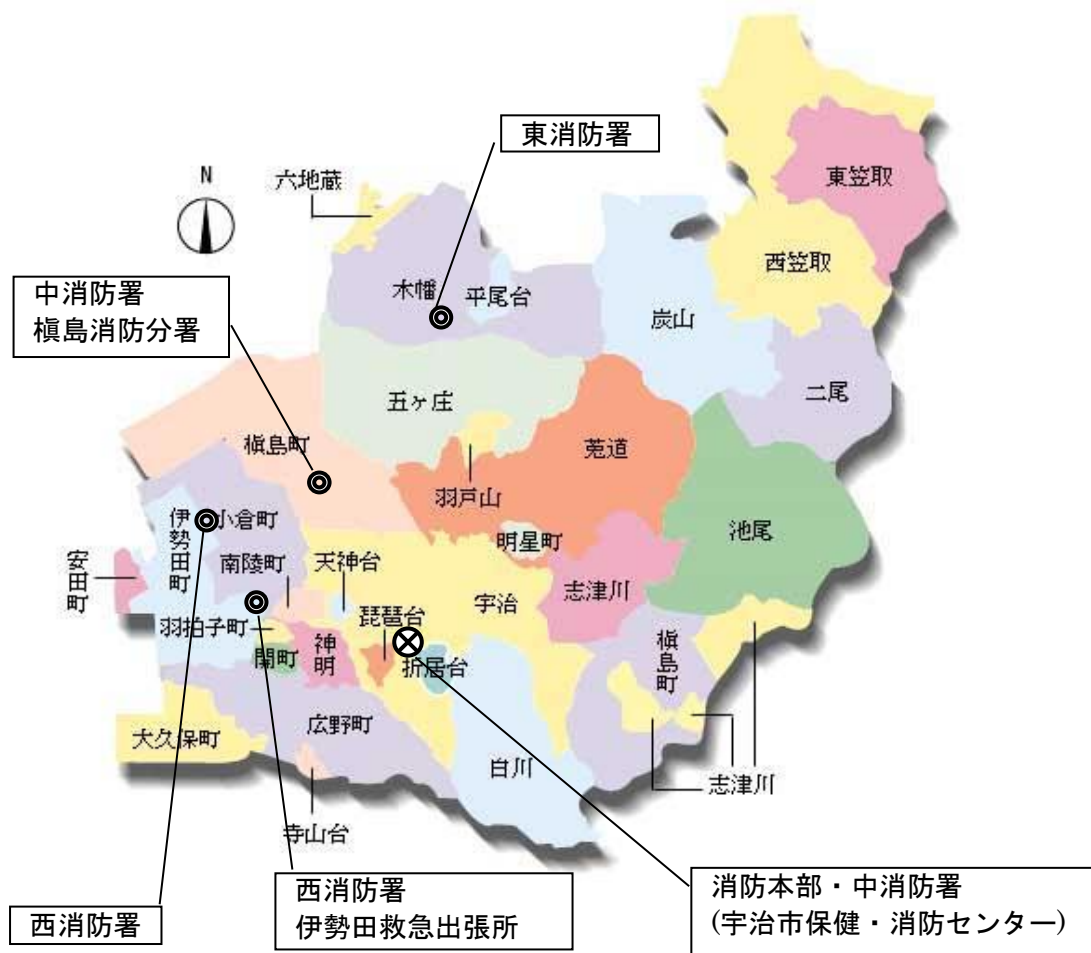
消 防 予 算 と 人 口 ・ 世 帯 数 と の 比 較

(各年度4月1日現在)

区 分 年 度	予 算 額	市 民 一 人 当 り	一 世 帯 当 り
令和4年度	22億3878万円	12,244円	26,404円
令和3年度	22億8344万円	12,312円	27,090円
令和2年度	21億8976万円	11,806円	25,978円
令和元年度	21億2886万円	11,405円	25,416円
平成30年度	20億1450万円	10,746円	24,187円
平成29年度	21億1026万円	11,198円	25,467円
平成28年度	21億4086万円	11,319円	26,023円
平成27年度	20億9081万円	10,994円	25,555円
平成26年度	21億8677万円	11,433円	26,848円
平成25年度	19億3378万円	10,062円	23,886円
平成24年度	18億6032万円	9,644円	23,064円
平成23年度	20億9464万円	10,838円	26,165円

消 防 機 関 配 置 図

(令和4年4月1日現在)



消 防 庁 舎

消防本部・中消防署



所在地	宇治市宇治下居13番地の2 (宇治市保健・消防センター内)
構造	RC造5階建
面積	・建築面積 1,239.00㎡ ・延面積 5,855.14㎡ (2F 消防本部占有部分 889.92㎡) (1F 中消防署占有部分 913.07㎡)
敷地面積	4,826.12㎡
建築年月	平成15年11月

中消防署 槇島消防分署



所在地	宇治市槇島町吹前91番地の1
構造	RC造2階建
面積	・建築面積 407.93㎡ ・延面積 618.10㎡
敷地面積	1,049.01㎡
建築年月	昭和63年11月

西消防署



所在地 宇治市伊勢田町遊田10番地の3
構造 RC造2階建
面積 ・建築面積 516.97㎡
・延面積 956.04㎡
敷地面積 1,827.28㎡
建築年月 昭和57年4月
(平成8年2月増改築)

西消防署 伊勢田救急出張所



所在地 宇治市伊勢田町大谷19番地の16
構造 S造2階建
面積 ・建築面積 247.77㎡
・延面積 436.00㎡
敷地面積 915.97㎡
建築年月 平成27年3月

東消防署



所在地 宇治市木幡南端5番地
構造 RC造3階建
面積 ・建築面積 649.59㎡
・延面積 1,114.29㎡
敷地面積 2,221.81㎡
建築年月 平成11年4月

警 防



令和3年度更新整備 中消防署 小型水槽付消防ポンプ自動車

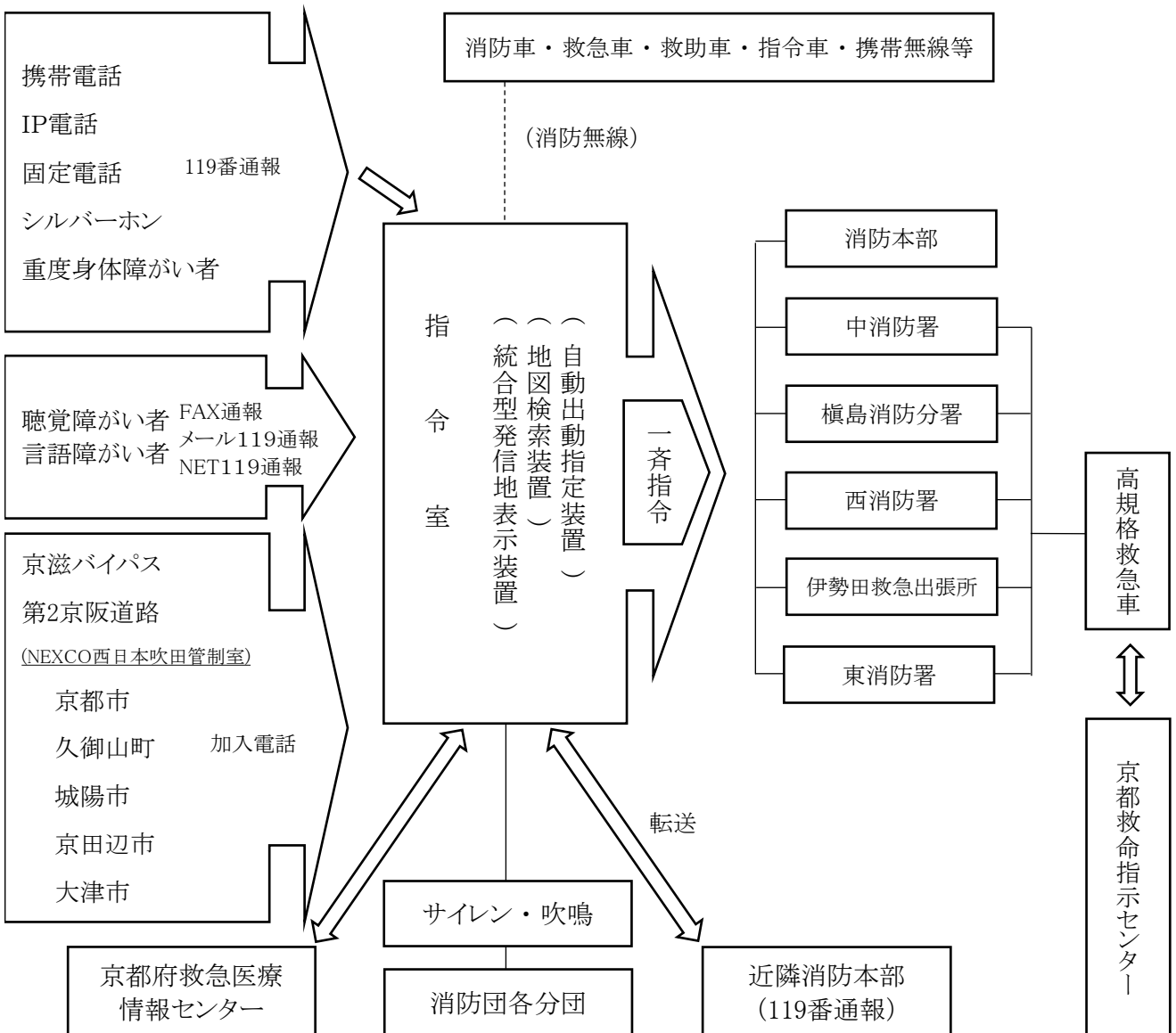
通 信 施 設

(令和4年4月1日現在)

区分 署別	消防無線局					一 斉 指 令 装 置	一 般 加 入 電 話 (回線) ()は 携 帯 電 話	火 災 報 知 専 用 電 話 (119回線)	発 信 地 表 示 装 置	自 動 出 動 指 定 装 置	気 象 観 測 装 置
	基 地 局	陸上移動局									
		計	可 搬 型	車 載	携 帯						
合 計	2	85	7	31	47	1	29 (14)	16	1	1	1
消防本部	2	22	6	4	12	1	15 (5)	16	1	1	1
中消防署		14	1	6	7		3 (2)				
榎島消防分署		11		5	6		3 (2)				
西消防署		19		8	11		3 (2)				
伊勢田救急出張所		4		2	2		2 (1)				
東消防署		15		6	9		3 (2)				

(携帯無線にはアナログ携帯局2基を含む。)

通 信 系 統 図



消 防 水 利 状 況

(令和4年4月1日現在)

地区 番号	区別 地域	総数	消火栓			防火水槽				その他水利			
			計	150mm 以上	150mm 未満	計	40m ³ 以上	20m ³ ~39m ³	20m ³ 未満	計	プール	河川	その他 池
総 数		3,698	2,792	1,122	1,670	817	661	115	41	89	33	1	55
1	六地蔵 木幡 平尾台	568	457	165	292	101	91	5	5	10	3	0	7
2	五ヶ庄	310	237	122	115	64	55	6	3	9	4	0	5
3	菟道 明星町 羽戸山	283	228	95	133	52	49	2	1	3	1	0	2
4	宇治 他	612	457	177	280	139	113	23	3	16	6	1	9
5	槇島町	388	248	130	118	131	99	31	1	9	2	0	7
6	神明	106	87	25	62	17	15	1	1	2	1	0	1
7	小倉町 南陵町	346	264	89	175	69	56	11	2	13	5	0	8
8	伊勢田町 他	364	271	110	161	87	68	13	6	6	3	0	3
9	広野町 寺山台	395	324	121	203	64	53	6	5	7	3	0	4
10	大久保町	176	114	70	44	57	40	13	4	5	2	0	3
11	白川 志津川	49	35	10	25	13	10	1	2	1	1	0	0
12	二尾 笠取地区	101	70	8	62	23	12	3	8	8	2	0	6

宇治 他：琵琶台・折居台・天神台

伊勢田町 他：伊勢田町・開町・羽拍子町・安田町

二尾・笠取地区：東笠取・西笠取・池尾・二尾・炭山

署 別 水 利 状 況

(令和4年4月1日現在)

地区 担当地域	総数	消火栓			防火水槽				その他水利			
		計	150mm 以上	150mm 未満	計	40m ³ 以上	20m ³ ~39m ³	20m ³ 未満	計	プール	河川	その他 池
総 数	3,698	2,792	1,122	1,670	817	661	115	41	89	33	1	55
中消防署	1,108	862	316	546	220	181	29	10	26	11	1	14
槇島消防分署	115	87	29	58	26	20	6	0	2	1	0	1
西消防署	1,213	851	387	464	331	253	64	14	31	11	0	20
東消防署	1,262	992	390	602	240	207	16	17	30	10	0	20

消 防 車 両 等 一 覧 表

(令和4年4月1日現在)

	名称	車名	年式	ポンプ形式	放水量 m ³ /min	備考
消防本部	指令車	日産	H29			
	査察車	日産	H16			
	人員搬送車	日産	H21			
	指揮指令車	トヨタ	H24			
中消防署	水槽付消防ポンプ自動車	日野	H19	2段バランスタービン	2.02	I-A型
	化学消防ポンプ自動車	日野	H19	2段バランスタービン	2.6	I型
	消防ポンプ自動車	日野	H20	2段バランスタービン	2.28	CD-I型
	小型水槽付消防ポンプ自動車	日野	R3	1段ポリユートポンプ	2.35	CD-I型
	水防資機材搬送車	三菱	H14			
	指令車	日産	H21			
	査察広報車	日産	H16			
	高規格救急車	トヨタ	H29			
槇島消防分署	小型水槽付消防ポンプ自動車	日野	H27	2段バランスタービン	2.63	CD-I型
	消防ポンプ自動車	日野	H27	2段バランスタービン	2.61	CD-I型
	舟艇搬送車	日野	H18			
	査察広報車	スバル	H20			
	高規格救急車	トヨタ	H26			
	資機材搬送車	いすゞ	R2			
	舟艇	アキレス	H24			5人乗
	舟艇	アキレス	H18			6人乗

	名称	車名	年式	ポンプ形式	放水量 m ³ /min	備考
西消防署	15M級はしご付 消防自動車	日野	H30			スーパー ジャイロ
	消防ポンプ救助車	日野	R3	1段遠心ポンプ	3.58	CD-II型
	小型水槽付消防 ポンプ自動車	日野	H26	2段バランス タービン	2.55	CD-I型
	指令車	日産	R3			
	高規格救急車	トヨタ	R2			
	査察広報車	日産	H17			
	救助工作車	日野	R3			III型
救急伊勢 出張所	高規格救急車	トヨタ	H28			
	高規格救急車	トヨタ	H24			
	査察広報車	日産	H28			
	水防資機材搬送車	三菱	H4			
東消防署	30M級はしご付 消防自動車	日野	H29			スーパー ジャイロ
	化学消防 ポンプ自動車	日野	H23	2段バランス タービン	2.58	I型
	消防ポンプ自動車	日野	H19	2段バランス タービン	2.02	CD-I型
	消防ポンプ自動車	日野	H28	2段バランス タービン	2.01	CD-I型
	水防資機材搬送車	マツダ	H6			
	指令車	日産	H27			
	高規格救急車	トヨタ	H28			
	指令広報車	ダイハツ	H26			

消 防 本 部 (署) 車 両 配 置 状 況

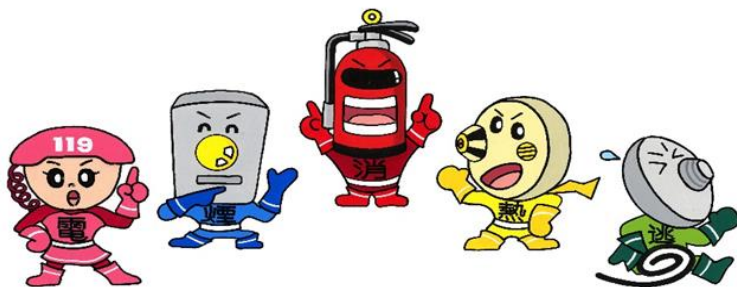
(令和4年4月1日現在)

消防本部 署・分署・ 出張所別	合 計	消 防 本 部	中 消 防 署	消 防 分 署 檳 島	西 消 防 署	救 急 出 張 所 伊 勢 田	東 消 防 署
車 両							
合 計	39	4	8	8	7	4	8
はしご付消防自動車	2				1		1
化学消防ポンプ自動車	2		1				1
水槽付消防ポンプ自動車	4		2	1	1		
消防ポンプ自動車	4		1	1			2
救助工作車 (消防ポンプ救助車含む)	2				2		
資機材搬送車	1			1			
水防資機材搬送車	3		1			1	1
人員搬送車	1	1					
舟艇搬送車	1			1			
舟艇	2			2			
高規格救急自動車	6		1	1	1	2	1
指令車	4	1	1		1		1
指揮指令車	1	1					
査察広報車	5	1	1	1	1	1	
指令広報車	1						1

予 防



秋の火災予防運動 幼年消防クラブ員による『火の用心の絵』展



広 報 活 動

(令和3年度中)

種 別	回 数	対 象 人 口
火災予防広報	170 回	全 市 民
防火映画上映及び講演等	13 回	1,940 人
消防署見学・職場体験	38 回	2,857 人
消火器取り扱い指導	60 回	3,854 人
訓練指導(避難訓練等)	102 回	9,266 人

火 災 予 防 条 例 に よ る 届 出

(令和3年度中)

届出別	月別 合計	令和3年										令和4年		
		4月	5月	6月	7月	8月	9月	10月	11月	12月	1月	2月	3月	
合計	723	46	44	49	55	60	50	66	71	89	54	60	79	
炉・ボイラー等	14	3	0	0	2	3	1	1	1	1	1	1	0	
変電設備等	65	1	3	4	1	2	2	2	1	33	2	2	12	
火災とまぎらわしい行為等	161	9	12	8	9	18	11	11	16	11	14	28	14	
煙火の打ち上げ、仕掛け	6	0	0	0	0	0	0	0	0	6	0	0	0	
催物開催	7	1	0	1	0	0	1	0	3	0	0	0	1	
指定催しの計画	0	0	0	0	0	0	0	0	0	0	0	0	0	
露店等の開設	34	2	1	3	2	1	1	4	8	4	1	1	6	
少量危険物、指定可燃物	34	4	3	4	4	1	3	4	2	3	1	0	5	
防火対象物使用開始	98	7	5	7	2	8	12	10	14	3	14	8	8	
道路工事等	304	19	20	22	35	27	19	34	26	28	21	20	33	

防火対象物(事業所)一覽表

(令和4年4月1日現在)

用途別		区分	合 計	1号 事業所	2号 事業所	3号 事業所	
合 計			2,612	221	715	1,676	
消防法施行令別表第一による防火対象物	1	イ	劇場、映画館、演芸場又は観覧場	3	2	0	1
		ロ	公会堂又は集会場	42	8	28	6
	2	イ	キャバレー、ナイトクラブ等	0	0	0	0
		ロ	遊技場又はダンスホール	6	6	0	0
		ハ	性風俗関連特殊営業を営む店舗等	0	0	0	0
		ニ	カラオケボックス等	1	1	0	0
	3	イ	料理店等	0	0	0	0
		ロ	飲食店	217	5	74	138
	4		百貨店、マーケット等	154	36	48	70
	5	イ	旅館、ホテル、宿泊所等	23	5	7	11
		ロ	寄宿舎、下宿又は共同住宅	706	2	179	525
	6	イ	病院、診療所又は助産所	62	11	6	45
		ロ	特別養護老人ホーム等	37	17	18	2
		ハ	老人福祉施設等	73	16	35	22
		ニ	幼稚園等	12	8	4	0
	7		小・中学校、高校、大学又は各種学校等	42	1	39	2
	8		図書館、博物館、美術館等	3	0	2	1
	9	イ	蒸気浴場、熱気浴場等	0	0	0	0
		ロ	上記以外の公衆浴場	4	0	4	0
	10		車両の停車場等	7	0	1	6
11		神社、寺院、教会等	29	0	11	18	
12	イ	工場又は作業場	399	0	34	365	
	ロ	映画スタジオ又はテレビスタジオ	0	0	0	0	
13	イ	自動車車庫又は駐車場	3	0	2	1	
	ロ	飛行機又は回転翼航空機の格納庫	0	0	0	0	
14		倉庫	123	0	5	118	
15		前各項に該当しない事業所	193	0	60	133	
16	イ	特定防火対象物が存する複合用途対象物	343	82	126	135	
	ロ	上記以外の複合用途対象物	109	0	32	77	
17		重要文化財等	21	21	0	0	
18		延長50メートル以上のアーケード	0	0	0	0	

特定防火対象物

- ※ 1号事業所: 特定防火対象物であって消防法第8条第1項の規定により防火管理者を定めなければならないもののうち延べ面積が1,000平方メートル以上のもの及び重要文化財等が存する事業所
 2号事業所: 消防法第8条第1項の規定により防火管理者を定めなければならない対象物が存する事業所(1号事業所を除く)
 3号事業所: 1号事業所及び2号事業所以外で下記の消防用設備等の設置を要する対象物又は施設が存する事業所
 消火器具、自動火災報知設備
 高圧ガス関係施設等、少量危険物施設、指定可燃物施設

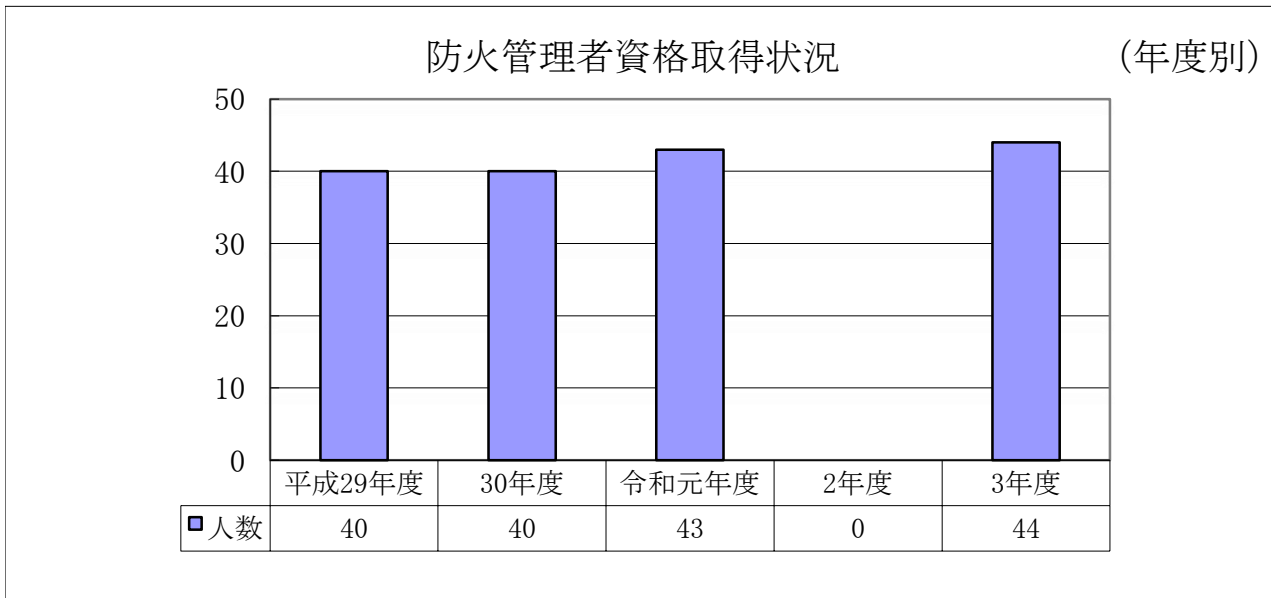
防火対象物（棟数）の階数別内訳等の状況

（令和4年4月1日現在）

用途別		階数別	合計	1～3	4	5	6	7	8	10	11	15	19
				階	階	階	階	階	階	階	階	階	階
合計			3,518	2,889	258	207	62	88	5	2	1	5	1
消防法施行令別表第一による防火対象物	1	イ 劇場、映画館、演芸場又は観覧場	5	4	1								
		ロ 公会堂又は集会場	44	42	1	1							
	2	イ キャバレー、ナイトクラブ等	0										
		ロ 遊技場又はダンスホール	9	8	1								
		ハ 性風俗関連特殊営業を営む店舗等	0										
		ニ カラオケボックス等	1	1									
	3	イ 料理店等	1	1									
		ロ 飲食店	66	64	2								
	4	百貨店、マーケット等	147	145	2								
	5	イ 旅館、ホテル、宿泊所等	23	19	2	1					1		
		ロ 寄宿舎、下宿又は共同住宅	922	554	99	150	31	80	2	1		5	
	6	イ 病院、診療所又は助産所	58	46	7	3	1		1				
		ロ 特別養護老人ホーム等	43	36	4		2		1				
		ハ 老人福祉施設等	81	81									
		ニ 幼稚園等	20	19	1								
	7	小・中学校、高校、大学又は各種学校等	181	141	33	6		1					
	8	図書館、博物館、美術館等	5	5									
	9	イ 蒸気浴場、熱気浴場等	0										
		ロ 上記以外の公衆浴場	4	4									
	10	車両の停車場等	12	12									
11	神社、寺院、教会等	67	66	1									
12	イ 工場又は作業場	652	615	25	7	4	1						
	ロ 映画スタジオ又はテレビスタジオ	0											
13	イ 自動車車庫又は駐車場	37	35	1	1								
	ロ 飛行機又は回転翼航空機の格納庫	0											
14	倉庫	248	242	3	2	1							
15	前各項に該当しない事業所	392	360	20	9	2		1					
16	イ 特定防火対象物が存する複合用途対象物	316	234	41	20	15	4		1			1	
	ロ 上記以外の複合用途対象物	112	83	14	9	4	2						
17	重要文化財等	72	72										
18	延長50メートル以上のアーケード	0											

■ 特定防火対象物

防火管理者資格取得状況



※ 令和2年度は防火管理者新規講習の開催なし

防火協力団体

(令和4年4月1日現在)

宇治市防火安全協会	会 員 数
	97

宇 治 市 防 火 委 員 会

(令和4年4月1日現在)

宇治幼稚園幼年消防クラブ (昭和59年11月19日発足)	指導者数	クラブ員数
	1 人	32 人
堀池幼稚園幼年消防クラブ (平成元年1月25日発足)	指導者数	クラブ員数
	1 人	41 人

指定文化財

(令和4年4月1日現在)

区分	総数	建造物	絵画	彫刻	工芸	書跡	考古資料	歴史資料	古文書
総数	119	29	8	59	7	4	6	3	3
国宝	9	3	1	3	2				
重文	39	11	4	19	2	1		1	1
府指定	20	11		3	1		3		2
市指定	51	4	3	34	2	3	3	2	

国宝・重要文化財の防災設備設置状況

(令和4年4月1日現在)

種別 区分	消火栓	ドレンチャー	放水銃	自動火災 報知設備	避雷設備	貯水槽
国宝建造物 (3建造物)	3	2	3	3	3	3
重文建造物 (10建造物)	28	5	26	30	3	27

※ 重文建造物 浮島十三重塔(石造)は除く。

危険物施設数

(令和4年4月1日現在)

地区別 区分		合計	1	2	3	4	5	6	7	8	9	10	11	12
			六地藏・木幡・平尾台	五ヶ庄	菟道・明星町・羽戸山	宇治・琵琶台	折居台・天神台	横島町	神明	小倉町・南陵町	伊勢田町・開町	安田町・羽拍子町	広野町・寺山台	大久保町
合計		234	7	37	10	35	89	2	3	20	13	9	4	5
		(5)				(1)	(1)	(1)		(1)		(1)		
製造所		1								1				
貯蔵所	屋内	46	2	6	1	12	16			2	3	3	1	
	屋外タンク	13		5		2	5				1			
	屋内タンク	2								1				1
	地下タンク	55	4	10	2	6	8		2	12	5		2	4
	簡易タンク	0												
	移動タンク	19		4	1		13	1						
	屋外	26		1			24				1			
	小計	161	6	26	4	20	66	1	2	15	10	3	3	5
取扱所	給油	12		1	1	2	4	1	1	1		1		
	(5)				(1)	(1)	(1)		(1)		(1)			
	給油(自家用)	20		3	3		11				1	2		
	一般	25		5		9	5			1	1	3	1	
	一般特例省令	15	1	2	2	4	3			2	1			
小計	72	1	11	6	15	23	1	1	4	3	6	1	0	
(5)				(1)	(1)	(1)		(1)		(1)				

※ ()書きは内数、屋内給油取扱所を示す。

用途別建築同意・通知状況

(令和3年度中)

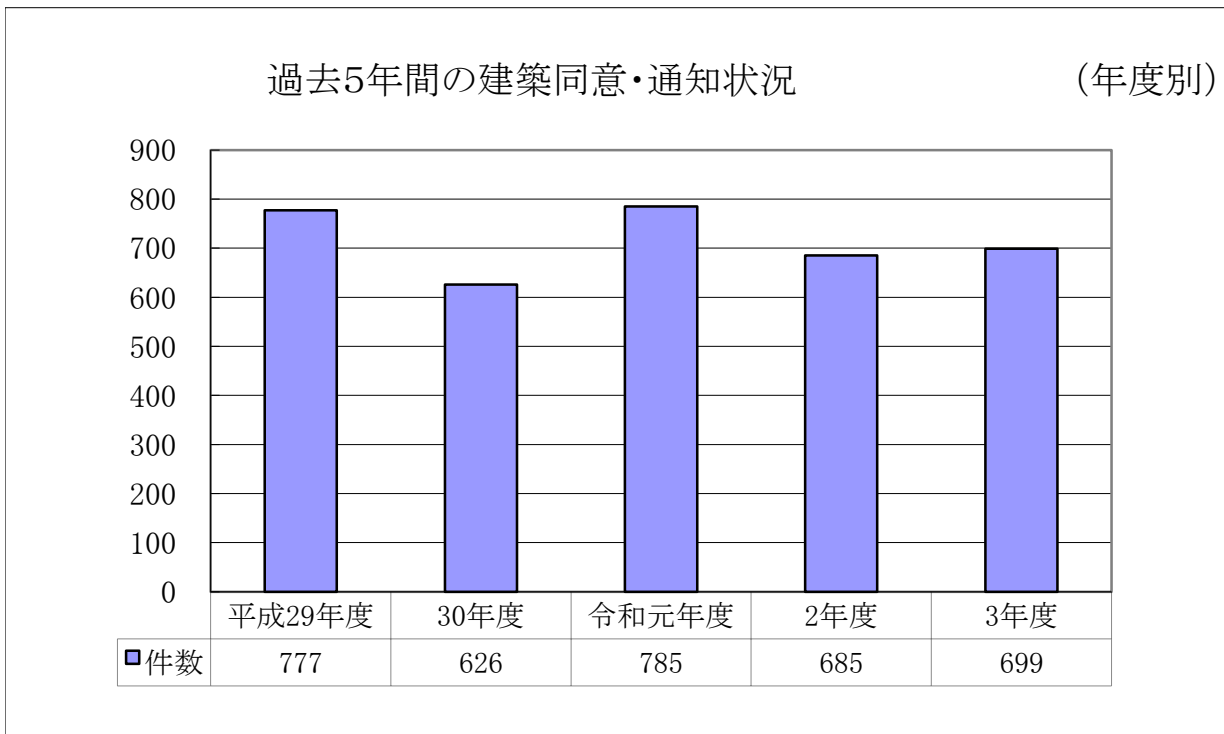
用途別		月別	合計	令和3年								令和4年				
				4月	5月	6月	7月	8月	9月	10月	11月	12月	1月	2月	3月	
合 計			699	59	58	56	73	39	64	63	60	68	46	63	50	
消 防 法 施 行 令 別 表 第 一 に よ る 区 分	1	イ	0													
		ロ	1									1				
	2	イ	0													
		ロ	0													
		ハ	0													
		ニ	0													
	3	イ	0													
		ロ	3			1			1		1					
	4		5			3			1	1						
	5	イ	0													
		ロ	21		4		2	2	3		1	5	1			3
	6	イ	1									1				
		ロ	3	2	1											
		ハ	2		1								1			
		ニ	0													
	7		1		1											
	8		3							1	1				1	
	9	イ	0													
		ロ	0													
	10		1											1		
11		1			1											
12	イ	14	1	1	1	5	1				2	2		1		
	ロ	0														
13	イ	0														
	ロ	0														
14		3			1				1						1	
15		20	1		2	1	1	4		3	1	4	1	2		
16	イ	5	1			2					1	1				
	ロ	4							1	1		1			1	
17		0														
18		0														
その他の区分	住 宅	606	54	50	47	62	34	52	60	52	57	37	59	42		
	危険物施設	0														
	その他	5				1	1					1	1	1		

地区別建築同意・通知状況

(令和3年度中)

建築同意件数					地区名	通知件数				
合計	新築	増築	改築	その他		合計	新築	増築	改築	その他
433	416	11		6		266	257	9		
40	37	2		1	六地藏・木幡	60	60			
					平尾台					
46	44	2			五ヶ庄	15	10	5		
33	31	1		1	菟道・明星町	15	15			
					羽戸山					
48	48				宇治・琵琶台	36	36			
					折居台・天神台					
57	53	1		3	槇島町	8	8			
5	5				神明	27	27			
66	65	1			小倉町	18	17	1		
					南陵町					
98	96	1		1	伊勢田町・開町	30	29	1		
					羽拍子町・安田町					
19	17	2			広野町	53	51	2		
					寺山台					
20	19	1			大久保町	3	3			
0					二尾	1	1			
					笠取地区					
1	1				白川	0				
					志津川					

過去5年間の建築同意・通知状況



液化石油ガス施設

(令和4年4月1日現在)

種別	署別	合計	中消防署	西消防署	東消防署
合計		366	123	121	122
販売施設		6	1	1	4
製造・充てん施設		8	4	4	
消費施設		352	118	116	118

消 防 団



令和4年宇治市消防出初式

消防団機械配置図

(令和4年4月1日現在)



- 消防団器具庫及び可搬式小型動力ポンプ
 東笠取・炭山・二尾・池尾・志津川
 東目川・西目川・三軒家・下村
 小倉・安田・開・白川
- ▲ 消防団器具庫及び小型動力ポンプ積載車
 西笠取・平尾台
- 消防団器具庫及び小型動力ポンプ軽積載車
 妙楽・本村・伊勢田・大久保・東隼上り

消 防 団 員 階 級 別 人 員

(条例定員 393人 実員 344人)

(令和4年4月1日現在)

階級別 分団別		合 計	団長	副団長	分団長	副分団長	部長	班長	団員
定 員		393	1	4	6	12	25	64	281
実 員		344	1	4	6	12	25	64	232
団本部	定員	5	1	4					
	実員	5	1	4					
宇 治 分 団	定員	75			1	2	4	11	57
	実員	69			1	2	4	11	51
槇 島 分 団	定員	50			1	2	4	7	36
	実員	46			1	2	4	7	32
小 倉 分 団	定員	75			1	2	4	12	56
	実員	68			1	2	4	12	49
大久保分 団	定員	50			1	2	2	10	35
	実員	43			1	2	2	10	28
東宇治分 団	定員	103			1	3	8	20	71
	実員	87			1	3	8	20	55
あさぎり分 団	定員	35			1	1	3	4	26
	実員	26			1	1	3	4	17

消 防 団 員 勤 続 年 数 別

(令和4年4月1日現在)

階級別 年数別	合 計	団長	副団長	分団長	副分団長	部長	班長	団員
合 計	344	1	4	6	12	25	64	232
3年未満	30							30
5年未満	28						1	27
7年未満	29						2	27
10年未満	30						3	27
15年未満	67					5	14	48
20年未満	43				3	7	17	16
25年未満	46			2		3	16	25
30年未満	33			2	2	6	4	19
30年以上	38	1	4	2	7	4	7	13

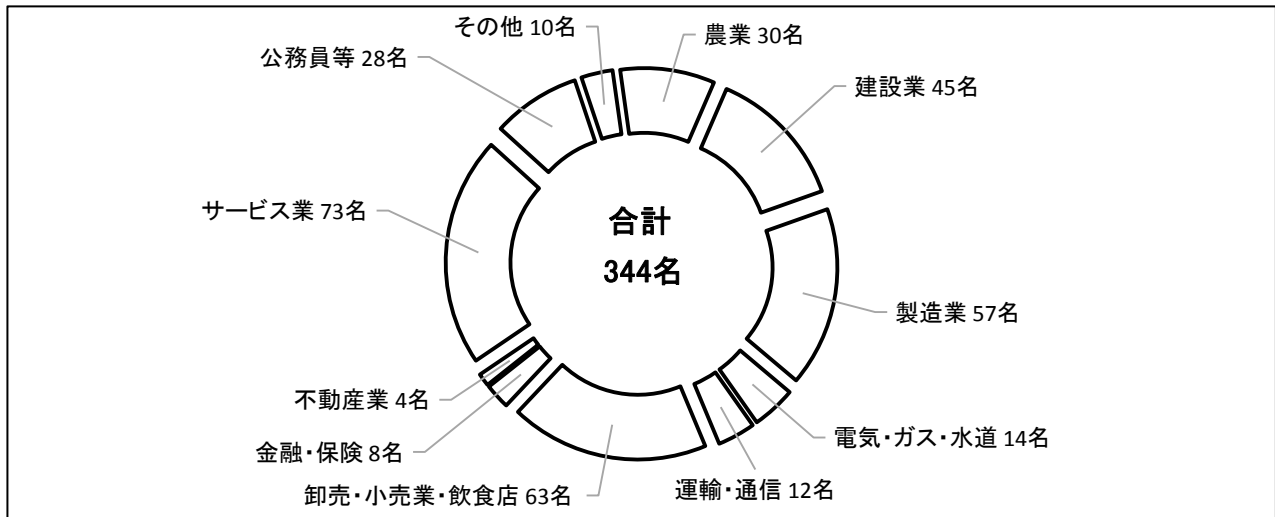
消 防 団 員 年 齢 別

(令和4年4月1日現在)

階級別 年齢別	合 計	団長	副団長	分団長	副分団長	部長	班長	団員
合 計	344	1	4	6	12	25	64	232
20歳未満	4							4
25歳未満	4							4
30歳未満	14							14
35歳未満	29						2	27
40歳未満	37						4	33
45歳未満	58					2	8	48
50歳未満	68				1	8	19	40
55歳未満	58			2	4	7	13	32
55歳以上	72	1	4	4	7	8	18	30
平均年齢	45.5歳	60.0歳	57.0歳	55.8歳	55.3歳	51.9歳	49.3歳	42.7歳

消防団員職業別

(令和4年4月1日現在)



消防団員勤務地別

(令和4年4月1日現在)

分団	地域	合計	宇治市	京都市	城陽市	久御山町	その他
合計		344	250	41	8	10	35
団本部		5	5				
宇治分団		69	58	3		1	7
槇島分団		46	31	3		5	7
小倉分団		68	52	8	3		5
大久保分団		43	24	10	1	1	7
東宇治分団		87	62	14	3	1	7
あさぎり分団		26	18	3	1	2	2

消防団員報酬

(令和4年4月1日現在)

区分	階級	団長	副団長	分団長	副分団長	部長	班長	団員
年額		177,000円	125,000円	110,000円	69,000円	50,000円	37,000円	36,500円

消 防 団 員 出 動 状 況

(令和3年度中)

区分 分団	合計	災害出動	予防広報	訓練等	特別警戒	その他
合計	2,772	96	329	106	1,538	703
団本部	103	12	15	17		59
宇治分団	295	11	69	10	117	88
槇島分団	701		43	38	613	7
小倉分団	744	46	95	5	515	83
大久保分団	280	19	41	14	18	188
東宇治分団	466	8	49	18	229	162
あさぎり分団	183		17	4	46	116

消 防 団 機 械 一 覧 表

(令和4年4月1日現在)

区分 分団	合計	団本部	宇治分団	槇島分団	小倉分団	大久保分団	東宇治分団	あさぎり分団
小型動力ポンプ	20		2	5	4	1	8	
小型動力ポンプ積載車	2						2	
小型動力ポンプ軽積載車	5		1	1	1	1	1	

消 防 団 協 力 事 業 所

(令和4年4月1日現在)

宇治市消防団協力事業所	認定事業所数
	30

火災統計



令和3年度更新整備 西消防署 救助工作車（Ⅲ型）

<火災統計>

火災概要及び前年との比較

(令和3年中)

年別比較		令和3年	令和2年	増減	
区分					
火災種別	建物火災	19	20	-1	
	林野火災		2	-2	
	車両火災	4	5	-1	
	船舶火災				
	航空機火災				
	その他の火災	12	8	4	
	合計	35	35		
損害額 (千円)	建物	45,346	43,841	1,505	
	収容物	5,285	22,773	-17,488	
	車両	4	254	-250	
	船舶				
	航空機				
	林野				
	その他	699	147	552	
	合計	51,334	67,015	-15,681	
建物焼損床面積(m ²)		655	915	-260	
建物焼損表面積(m ²)		21	16	5	
林野焼損面積(a)			96	-96	
その他焼損面積(a)		3,116	11	3,105	
焼損棟数	火元	全焼	4	3	1
		半焼	2	1	1
		部分焼	2	2	
		ぼや	11	14	-3
		合計	19	20	-1
	延焼	全焼	5	1	4
		半焼	2		2
		部分焼		1	-1
		ぼや	9	9	
		合計	16	11	5
り災世帯	全損	2	4	-2	
	半損	3		3	
	小損	16	19	-3	
	合計	21	23	-2	
り災人員		59	57	2	
死傷者	死者	2	3	-1	
	負傷者	7	6	1	
	30日死者				
	合計	9	9		
覚知別	火災報知専用電話 (NTT加入以外固定電話)	1	4	-3	
	火災報知専用電話 (NTT加入固定電話)	9	3	6	
	火災報知専用電話 (携帯電話)	14	12	2	
	加入電話(固定電話)	5	6	-1	
	加入電話(携帯電話)	1	1		
	警察電話				
	駆け付け通報	1	1		
	事後聞知	4	8	-4	
	その他				
合計	35	35			

覚知別火災発生状況

(令和3年中)

火災種別 覚知別	火災件数							
	建 物	屋外					計	爆 発
		船 舶	航 空 機	車 両	林 野	そ の 他		
火災報知専用電話 (NTT加入を除く 固定電話から)						1	1	
火災報知専用電話 (NTT加入の 固定電話から)	7					2	9	
火災報知専用電話 (携帯電話から)	5			2		7	14	
加入電話 (固定電話から)	4			1			5	
加入電話 (携帯電話から)						1	1	
警察電話							0	
駆け付け通報				1			1	
事後聞知	3					1	4	
その他							0	
合 計	19	0	0	4	0	12	35	0

月別曜日別火災発生状況

(令和3年中)

火災種別 月・曜日別	火災件数						焼損棟数										り災世帯数 り災人員	焼損面積									
	屋外						火元					類焼						焼損床面積 (㎡)	焼損表面積 (㎡)	林野 (a)	その他 (a)						
	建物	船舶	航空機	車両	林野	その他	計	爆発	全焼	半焼	部分焼	ぼや	計	全焼	半焼	部分焼						ぼや	計	全損	半損	小損	計
1月	1					2	3				1	1						0			1	1	4	11			616
2月	1					1	2				1	1						0				0					
3月						1	1						0					0				0				2,500	
4月	3					2	5	1			2	3				5	5	1		7	8	17	129				
5月	1					1					1	1					0			1	1	5					
6月	1					1	2		1			1					0					0		20			
7月	2					2					2	2					0			2	2	12					
8月	3		1			4		2			1	3	5	2		3	10		2	2	4	11	392				
9月	1		1			2			1			1				1	1		1	1	2	3	24	1			
10月	2					3	5				2	2					0			1	1	3					
11月	1		1			1	3	1				1					0	1			1	1	74				
12月	3		1			1	5				1	2	3				0			1	1	3	25				
合計	19	0	0	4	0	12	35	0	4	2	2	11	19	5	2	0	9	16	2	3	16	21	59	655	21	0	3,116

曜日別	建物	船舶	航空機	車両	林野	その他	計	爆発	全焼	半焼	部分焼	ぼや	計	全焼	半焼	部分焼	ぼや	計	全損	半損	小損	計	り災人員	焼損床面積 (㎡)	焼損表面積 (㎡)	林野 (a)	その他 (a)
日曜日	5					5	1		1	3	5			5	5	1		7	8	24	24	153					
月曜日	5					1	6	2		1	2	5	5	2		3	10		2	5	7	22	403				
火曜日	4		2			1	7		1		3	4				1	1		1	2	3	4	25	1			
水曜日	1		1			1	3		1			1					0				0			20			
木曜日						3	3						0				0				0					2,516	
金曜日	1					4	5	1				1					0	1			1	1	74				
土曜日	3		1			2	6				3	3					0			2	2	8				600	
不明						0							0				0				0						

月別曜日別火災損害状況

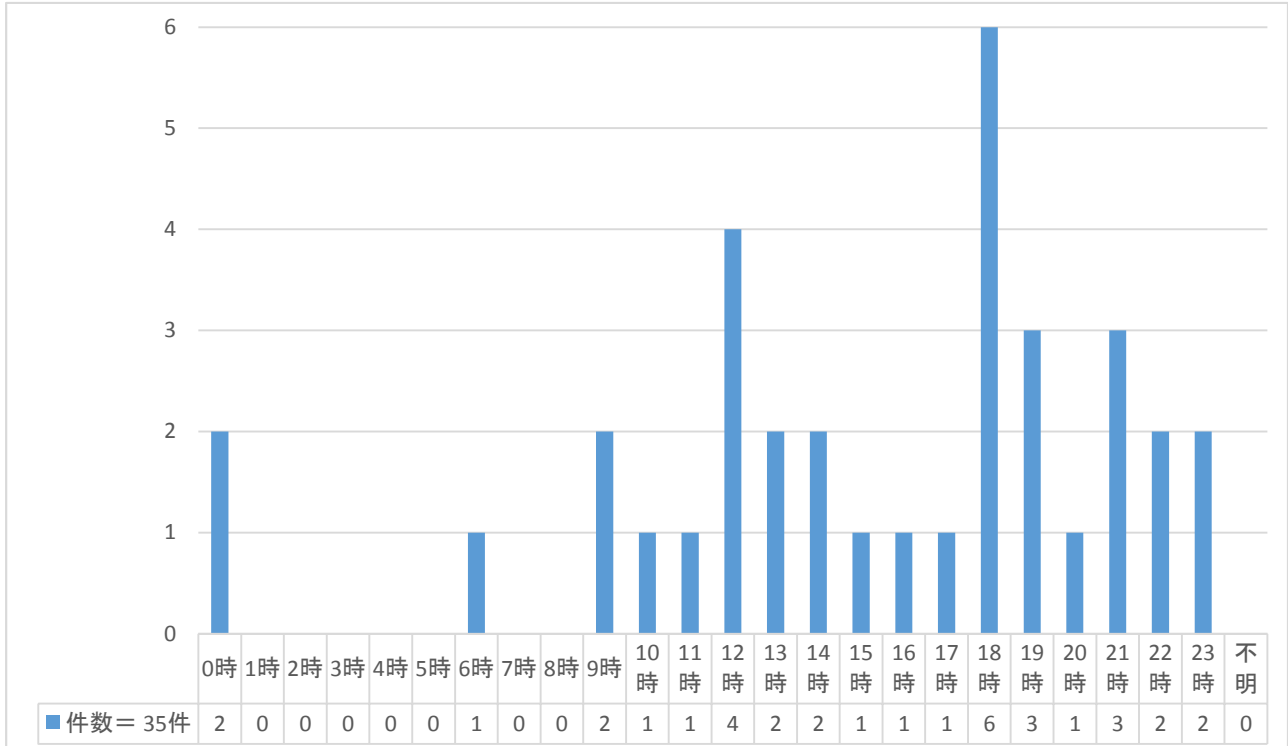
(令和3年中)

火災種別 月・曜日別		死傷者			損害額(千円)								
		死 者	負 傷 者	30 日 死 者	建 物		船 舶	航 空 機	車 両	林 野	そ の 他	爆 発	合 計
					建 造 物	収 容 物							
月 別	1月				355								355
	2月									607			607
	3月												0
	4月	1	2		21,519	1,052			3		32		22,606
	5月					78							78
	6月		1		400								400
	7月		1		2	29							31
	8月				12,971	1,758					50		14,779
	9月				448	240			1				689
	10月				54	34					10		98
	11月	1			6,940	192							7,132
	12月		3		2,657	1,902							4,559
合 計		2	7	0	45,346	5,285	0	0	4	0	699	0	51,334

曜 日 別	日曜日	1	4		24,137	2,036			3		12		26,188
	月曜日		1		13,328	1,783					70		15,181
	火曜日		1		487	1,145					607		2,239
	水曜日		1		400								400
	木曜日												0
	金曜日	1			6,940	192							7,132
	土曜日				54	129			1		10		194
	不 明												0

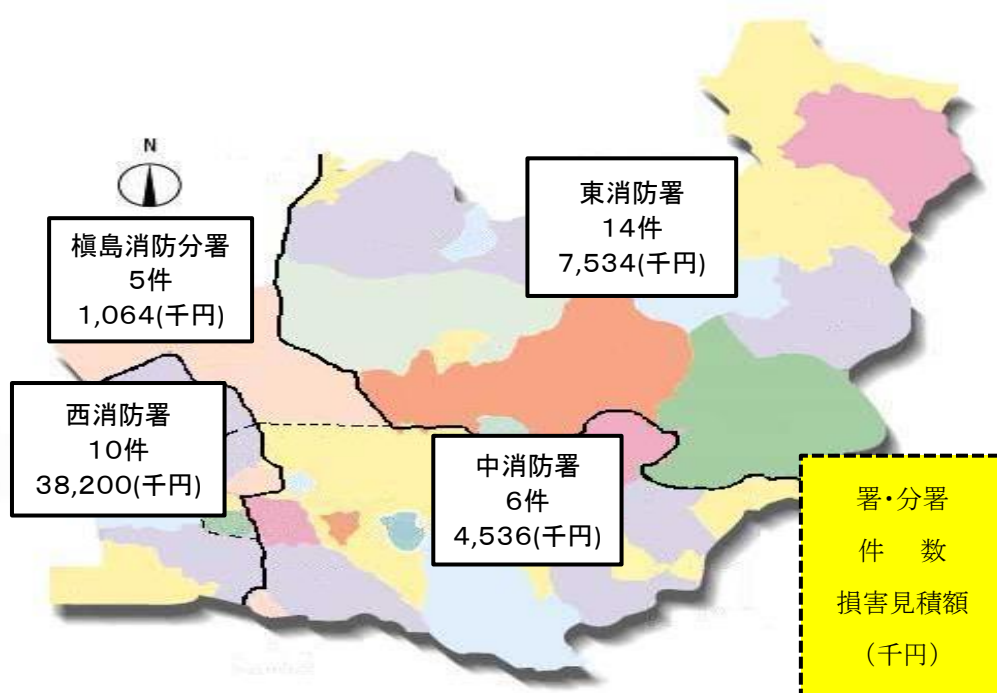
時間別火災発生状況

(令和3年中)



署・分署別火災発生・損害状況

(令和3年中)



署・分署別火災発生・損害状況

(令和3年中)

火災種別 署所別	火災件数						焼損棟数								り災世帯数			焼損面積										
	屋外						火元				類焼				全損	半損	小損	り災人員	焼損床面積 (㎡)	焼損表面積 (㎡)	林野 (a)	その他 (a)						
	建物	船舶	航空機	車両	林野	その他	計	爆発	全焼	半焼	部分焼	ぼや	計	全焼									半焼	部分焼	ぼや	計		
中消防署	4			1		1	6			1	1	2	4				1	1		1	4	5	13	50	1			
榎島消防分署	4					1	5		1		1	2	4					0				1	1	4	14			
西消防署	6			2		2	10		2			4	6	5	2		8	15		1	2	9	12	34	517			
東消防署	5			1		8	14		1	1		3	5					0	1		2	3	8	74	20		3,116	
合計	19	0	0	4	0	12	35	0	4	2	2	11	19	5	2	0	9	16	2	3	16	21	59	655	21	0	3,116	

火災種別 署所別	死傷者			損害額(千円)								
	死者	負傷者	30日死者	建物		船舶	航空機	車両	林野	その他	爆発	合計
				建造物	収容物							
中消防署		4		3,146	1,390							4,536
榎島消防分署				357	43					664		1,064
西消防署	1			34,503	3,658			4		35		38,200
東消防署	1	3		7,340	194							7,534
合計	2	7	0	45,346	5,285	0	0	4	0	699	0	51,334

原因別月別火災発生状況

(令和3年中)

原因別	1月	2月	3月	4月	5月	6月	7月	8月	9月	10月	11月	12月	合計
たばこ		1		1						2		1	5
こんろ							1						1
かまど													0
風呂かまど													0
炉													0
焼却炉													0
ストーブ											1		1
こたつ													0
ボイラー													0
煙突・煙道													0
排気管													0
電気機器					1		1			1		1	4
電気装置									1			1	2
電灯・電話等の配線								1	1				2
内燃機関													0
配線器具				1									1
火あそび													0
マッチ・ライター				1									1
たき火	1												1
溶接機・溶断機													0
灯火													0
衝突の火花													0
取灰													0
火入れ	1		1										2
放火	1			1								1	3
放火の疑い				1				1		1	1		4
その他		1				1		1			1	1	5
不明・調査中						1		1		1			3
合計	3	2	1	5	1	2	2	4	2	5	3	5	35

原因別損害状況

(令和3年中)

火災種別 原因別	火災件数								損害額(千円)								
	建物	屋外					計	爆発	建物		船舶	航空機	車両	林野	その他	爆発	合計
		船舶	航空機	車両	林野	その他			建造物	収容物							
たばこ	1					4	5		1							1	
こんろ	1						1		1							1	
かまど							0									0	
風呂かまど							0									0	
炉							0									0	
焼却炉							0									0	
ストーブ	1						1		6,940	192						7,132	
こたつ							0									0	
ボイラー							0									0	
煙突・煙道							0									0	
排気管							0									0	
電気機器	3			1			4		56	140						196	
電気装置	1			1			2			834			1			835	
電灯・電話等の配線	2						2		448	244						692	
内燃機関							0									0	
配線器具	1						1		21,480	980			3		12	22,475	
火あそび							0									0	
マッチ・ライター						1	1									0	
たき火						1	1									0	
溶接機・溶断機							0									0	
灯火							0									0	
衝突の火花							0									0	
取灰							0									0	
火入れ						2	2									0	
放火	3						3		3,051	1,122						4,173	
放火の疑い	2					2	4		12,969	1,728				23		14,720	
その他	3			2			5		400	17				607		1,024	
不明・調査中	1					2	3		2	26				57		85	
合計	19	0	0	4	0	12	35	0	45,346	5,285	0	0	4	0	699	51,334	

気象別火災発生状況

(令和3年中)

火災種別 気象別	火災件数							焼損棟数								り災世帯数				焼損面積							
	建物	屋外					計	火元					類焼			全損	半損	小損	り災人員	焼損床面積 (m ²)	焼損表面積 (m ²)	林野 (a)	その他 (a)				
		船舶	航空機	車両	林野	その他		爆発	全焼	半焼	部分焼	ぼや	計	全焼	半焼									部分焼	ぼや	計	
風速別	1m未満	3		2		1	6		1		2		3				0		2	2	7	39			2,500		
	1m以上	7		1		4	12		1	1		5	7			1	1	1	1	4	6	18	98	1			
	2m以上	6		1		6	13		2	1		3	6	5	2	8	15	1	2	9	12	33	518	20	616		
	3m以上	1				1	2					1	1				0				0						
	4m以上	1					1					1	1				0			1	1	1					
	5m以上	1					1					1	1				0				0						
	6m以上						0						0				0				0						
	7m以上						0						0				0				0						
	8m以上						0						0				0				0						
	9m以上						0						0				0				0						
	10m以上						0						0				0				0						
	15m以上						0						0				0				0						
	不明						0						0				0				0						
合計	19	0	0	4	0	12	35	0	4	2	2	11	19	5	2	0	9	16	2	3	16	21	59	655	21	0	3,116
湿度別	30%未満	1					1					1	1				0			1	1	1					
	30%以上	2					2			1		1	2				0			1	1	1	1	1	20		
	45%以上	1				5	6		1			1	5	2	3	10		2	2	4	11	389			2,516		
	55%以上	3				4	7		2			1	3			5	5	1	5	6	15	131			600		
	65%以上	5		2		1	8		1	1		3	5			1	1	1	1	3	5	13	98	1			
	75%以上	3				1	4					3	3				0			1	1	5					
	85%以上	4		2		1	7				2	2	4				0			3	3	13	36				
	不明						0						0				0				0						
合計	19	0	0	4	0	12	35	0	4	2	2	11	19	5	2	0	9	16	2	3	16	21	59	655	21	0	3,116
天気別	晴	12		2		10	24		4	1	1	6	12	5	2	8	15	2	2	12	16	42	606	20		3,116	
	曇	7		1		2	10			1	1	5	7			1	1		1	4	5	17	49	1			
	雨			1			1						0				0				0						
	雪						0						0				0				0						
	その他						0						0				0				0						
	不明						0						0				0				0						
合計	19	0	0	4	0	12	35	0	4	2	2	11	19	5	2	0	9	16	2	3	16	21	59	655	21	0	3,116

気象別損害状況

(令和3年中)

火災種別 気象別		死傷者			損害額(千円)								
		死 者	負 傷 者	30 日 死 者	建 物		船 舶	航 空 機	車 両	林 野	そ の 他	爆 発	合 計
					建 造 物	収 容 物							
風 速 別	1m未満		3		3,014	1,077			1		47		4,139
	1m以上	1			7,444	593				10			8,047
	2m以上	1	3		34,888	3,614			3		35		38,540
	3m以上												0
	4m以上		1			1							1
	5m以上										607		607
	6m以上												0
	7m以上												0
	8m以上												0
	9m以上												0
	10m以上												0
	15m以上												0
	不 明												0
合 計	2	7	0	45,346	5,285	0	0	4	0	699	0	51,334	
湿 度 別	30%未満		1			1							1
	30%以上		2		439	71							510
	45%以上				12,969	1,728				3			14,700
	55%以上	1			21,482	1,006			3	79			22,570
	65%以上	1			7,444	494				607			8,545
	75%以上					929							929
	85%以上		4		3,012	1,056			1	10			4,079
	不 明												0
合 計	2	7	0	45,346	5,285	0	0	4	0	699	0	51,334	
天 気 別	晴	2	3		42,241	3,894			3		82		46,220
	曇		4		3,105	1,391			1		617		5,114
	雨												0
	雪												0
	その他												0
	不 明												0
合 計	2	7	0	45,346	5,285	0	0	4	0	699	0	51,334	

救急・救助統計



令和3年度 特別救急訓練

<救急統計>

救急出場件数前年との比較 (令和3年中)

区 分		年別比較	令和3年	令和2年	増減
出場件数	事故種別	火災	20	15	5
		自然災害	1		1
		水難	3	7	-4
		交通	697	644	53
		労働災害	56	58	-2
		運動競技	59	47	12
		一般負傷	1,404	1,335	69
		加害	30	31	-1
		自損行為	59	68	-9
		急病	5,531	5,374	157
		転院搬送	392	323	69
		医師搬送			
		資機材等輸送			
		その他	59	69	-10
合計	8,311	7,971	340		
	不搬送件数	595	496	99	
搬送人員	事故種別	火災	11	6	5
		自然災害	1		1
		水難	1		1
		交通	675	651	24
		労働災害	55	59	-4
		運動競技	59	48	11
		一般負傷	1,356	1,287	69
		加害	26	27	-1
		自損行為	41	56	-15
		急病	5,135	5,063	72
		転院搬送	393	322	71
		その他	2	9	-7
		合計	7,755	7,528	227
		傷病程度	死亡	80	70
重症	358		352	6	
中等症	3,247		3,156	91	
軽症	4,067		3,946	121	
その他	3		4	-1	
年齢別	新生児	6	2	4	
	乳幼児	304	222	82	
	7～17歳	267	248	19	
	18～24歳	293	267	26	
	25～34歳	307	278	29	
	35～44歳	350	386	-36	
	45～54歳	646	601	45	
	55～64歳	600	558	42	
65歳以上	4,982	4,966	16		

救急出場概要

(令和3年中)

月別	事故種別	火災	自然災害	水難	交通	労働災害	運動競技	一般負傷	加害	自損行為	急病	その他				合計
												転院搬送	医師搬送	資機材等輸送	その他	
1月	出場件数	1			54	3	2	129	4	8	498	26			2	727
	搬送人員				48	3	2	124	4	6	467	26				680
2月	出場件数	1		1	45	4	1	123	2	5	383	22			3	590
	搬送人員				43	4	1	119	1	2	363	22				555
3月	出場件数		1	1	46	4	5	129	1	4	440	27			7	665
	搬送人員		1	1	41	4	4	120	1	3	403	27				605
4月	出場件数	4		1	68	1	5	111	2	8	393	37			6	636
	搬送人員	3			68	1	5	108	2	4	361	37				589
5月	出場件数				46	2	2	104		2	414	47			4	621
	搬送人員				45	2	2	101		1	379	48			1	579
6月	出場件数	3			54	7	4	96	2	4	474	42			5	691
	搬送人員	1			54	7	4	96	2	3	437	42				646
7月	出場件数	2			58	5	10	123	4	2	504	38			5	751
	搬送人員	1			55	5	10	117	3	2	472	37				702
8月	出場件数	1			65	6	3	91	2	6	554	42			5	775
	搬送人員				65	6	3	83	2	5	509	42			1	716
9月	出場件数	1			43	4	2	111	1	9	468	35			8	682
	搬送人員				41	4	2	107		7	431	35				627
10月	出場件数	1			63	7	12	140	6	5	470	22			5	731
	搬送人員				61	6	12	139	6	4	431	22				681
11月	出場件数	1			82	8	7	113	4	3	444	30			4	696
	搬送人員	1			81	8	8	112	3	2	422	31				668
12月	出場件数	5			73	5	6	134	2	3	489	24			5	746
	搬送人員	5			73	5	6	130	2	2	460	24				707
合計	出場件数	20	1	3	697	56	59	1,404	30	59	5,531	392	0	0	59	8,311
	搬送人員	11	1	1	675	55	59	1,356	26	41	5,135	393	0	0	2	7,755

覚知別救急出場状況

(令和3年中)

事故種別 覚知別	火災	自然 災害	水難	交通	労働 災害	運動 競技	一般 負傷	加害	自損 行為	急病	その他				合 計
											転院 搬送	医師 搬送	資機材 等輸送	その他	
火災報知専用電話 (NTT加入を除く固 定電話から)	1			20	4	2	168	5	9	893	73			2	1,177
火災報知専用電話 (NTT加入の固定電 話から)	6	1		36	12	12	478	4	13	1,811	242			8	2,623
火災報知専用電話 (携帯電話から)	7		2	604	38	44	710	18	29	2,589	7			33	4,081
加入電話 (固定電話から)	5		1	18	1		15	3	8	82	64			7	204
加入電話 (携帯電話から)				5		1	6			32	6				50
警察電話															0
駆け付け通報				1	1		3			20				1	26
自己覚知				1			1								2
その他	1			11						9					21
シルバーホン				1			23			95				8	127
合 計	20	1	3	697	56	59	1,404	30	59	5,531	392	0	0	59	8,311

地区別事故別救急出場状況(市内)

(令和3年中)

事故種別 地区別	出 場 件 数														
	火災	自然 災害	水難	交通	労働 災害	運動 競技	一般 負傷	加害	自損 行為	急病	その他				合 計
											転院 搬送	医師 搬送	資機材 等輸送	その他	
池尾														1	1
伊勢田町	1	1		64	8	1	112	2	9	504	14			8	724
宇治	4		2	95	16	10	180	3	4	597	90			5	1,006
大久保町				48	2	1	105	3	6	570	5			3	743
小倉町				62	2	3	190	7	6	650	18			8	946
折居台				3			6			42					51
五ヶ庄	5			44	1	14	124		11	439	129			1	768
木幡	1			51		4	167	5	9	776	6			10	1,029
志津川				1			8			25	1			1	36
白川				5	1		18			62	13				99
神明	1			14	1		40		2	175	4			2	239
炭山				6	1		2			9					18
寺山台				1			6			16					23
天神台				4		1	8			32					45
菟道			1	42		2	71	1	3	319	7			4	450
南陵町				1			15			53				2	71
西笠取							5			12					17
二尾	1			4		3	4			2					14
羽戸山				4			9			29					42
羽拍子町				3	1		10	1	1	49	1				66
東笠取					1		1			1					3
平尾台				4	1		6	1		30	3				45
開町				6			15		1	37	4				63
広野町	2			46	8	17	147	4	6	466	2			7	705
琵琶台				6			8			30					44
槇島町	2			145	13	3	113	2	1	451	62			5	797
明星町				5			7			36					48
安田町				1						5					6
六地藏				16			25	1		105	32			2	181
合 計	17	1	3	681	56	59	1,402	30	59	5,522	391	0	0	59	8,280

地区別事故別救急出場状況(市外)

(令和3年中)

事故種別 地区別	出 場 件 数														
	火災	自然 災害	水難	交通	労働 災害	運動 競技	一般 負傷	加害	自損 行為	急病	その他				合 計
											転院 搬送	医師 搬送	資機材 等輸送	その他	
京都市				1						1					2
城陽市	1			1			1			1	1				5
久御山町	2			13			1			6					22
宇治田原町															0
大津市				1						1					2
その他															0
合 計	3	0	0	16	0	0	2	0	0	9	1	0	0	0	31

救急出場署別状況

(令和3年中)

事故種別 署所別	火災	自然 災害	水難	交通	労働 災害	運動 競技	一般 負傷	加害	自損 行為	急病	その他				合 計
											転院 搬送	医師 搬送	資機材 等輸送	その他	
	中消防署	2		2	140	16	25	302	5	8	1,109	118			13
横島消防分署	2		1	166	11	7	241	6	7	881	77			11	1,410
西消防署	3	1		125	10	5	259	10	13	1,044	24			15	1,509
伊勢田救急出張所	6			130	15	6	319	5	12	1,264	44			10	1,811
東消防署	7			136	4	16	283	4	19	1,233	116			10	1,828
消防本部											13				13
合 計	20	1	3	697	56	59	1,404	30	59	5,531	392	0	0	59	8,311

年 齢 症 状 別 搬 送 状 況

(令和3年中)

傷病程度別	年 齢 別									
	新生児	乳幼児	7～17歳	18～24歳	25～34歳	35～44歳	45～54歳	55～64歳	65歳以上	合 計
死亡			1	1	1	2	6	8	61	80
重症	1	1	2	3	5	12	26	27	281	358
中等症	2	50	54	55	86	87	201	220	2,492	3,247
軽症	2	253	210	234	215	249	413	345	2,146	4,067
その他	1								2	3
合 計	6	304	267	293	307	350	646	600	4,982	7,755

年 齢 事 故 別 搬 送 状 況

(令和3年中)

年 齢 別	事 故 種 別											合 計	
	火災	自然災害	水難	交通	労働災害	運動競技	一般負傷	加害	自損行為	急病	その他		
											転院搬送	その他	
新生児										6			6
乳幼児				18			94			191	1		304
7～17歳				68		34	29	2	5	124	4	1	267
18～24歳				97	5	9	15	2	5	156	4		293
25～34歳				65	8	3	15	4	7	184	21		307
35～44歳	4			72	10	5	13	3	6	218	19		350
45～54歳				90	15	4	41	3	6	460	27		646
55～64歳	2			94	6		76	3	5	378	36		600
65歳以上	5	1	1	171	11	4	1,073	9	7	3,418	281	1	4,982
合 計	11	1	1	675	55	59	1,356	26	41	5,135	393	2	7,755

診療科目別搬送状況

(令和3年中)

事故種別 診療科目別	火災	自然 災害	水難	交通	労働 災害	運動 競技	一般 負傷	加害	自損 行為	急病	その他		合 計
											転院 搬送	その他	
内科	4		1	9	19	3	79		20	3,052	88		3,275
外科	4			281	21	16	483	16	14	90	4		929
消化器科							8		2	316	51		377
循環器科				1	2					351	51		405
呼吸器科				1			1			229	71		302
脳外科		1		47	4	11	144	5		440	64		716
整形外科	1			314	8	27	569	4	1	190	15		1,129
小児科				17		1	46			247	3	1	315
精神科									1	27	4		32
産婦人科							2			30	18		50
泌尿器科				1			2			65	13	1	82
耳鼻咽喉科	1						7			36	2		46
眼科				2		1	2			5	2		12
皮膚科							4			5	2		11
その他	1			2	1		9	1	3	52	5		74
合 計	11	1	1	675	55	59	1,356	26	41	5,135	393	2	7,755

時間別出場状況

(令和3年中)

時刻別 事故種別	火災	自然 災害	水難	交通	労働 災害	運動 競技	一般 負傷	加害	自損 行為	急病	その他				合 計
											転院 搬送	医師 搬送	資機材 等輸送	その他	
00-01	1			14		1	28	1	2	165	5				217
01-02	3			8	1		23	3	2	149	3			2	194
02-03				1			21	2		141	1			2	168
03-04				1			20			117	2			1	141
04-05				2	1		21			102	1			1	128
05-06	2			9			24	2	1	114	1			1	154
06-07	1			15	1		34	2	2	183	4			1	243
07-08				42	2		56		2	242	6			1	351
08-09			1	71	3	1	79		1	287	3			4	450
09-10	1			32	3	2	88	2	2	344	20			2	496
10-11	1			40	7	4	103	1	2	332	32			4	526
11-12			1	51	9	6	103	2	3	309	61			1	546
12-13	2	1		35	2	7	77	1	3	261	46			2	437
13-14	1			41	3	3	71	1	3	269	48			1	441
14-15	1			34	9	14	97		2	246	31			5	439
15-16	1			37	3	7	61	2	5	273	29			5	423
16-17	1			42	3	4	76	1	4	269	25			2	427
17-18			1	68	3	2	86	3	5	289	24			3	484
18-19	2			54	1	3	73	1	3	286	16			4	443
19-20				32	1		75	2	5	260	12			5	392
20-21	1			29	1	3	61	1	3	248	8			1	356
21-22	1			15	2	1	60	1	1	272	5			4	362
22-23	1			10	1	1	33	1	4	202	3			4	260
23-24				14			34	1	4	171	6			3	233
合 計	20	1	3	697	56	59	1,404	30	59	5,531	392	0	0	59	8,311

< 救助統計 >

救助概要及び前年との比較

(令和3年中)

区分		年別比較		増減	
		令和3年	令和2年		
出場件数	火災	建物	6	2	4
		建物以外			
		交通事故	23	14	9
		水難事故	3	6	-3
		風水害等自然災害			
		機械による事故		1	-1
		建物等による事故	95	85	10
		ガス及び酸欠事故			
		破裂事故			
		その他の事故	12	15	-3
	合計	139	123	16	

※ 令和3年中出場 139 件のうち活動 65 件

管区別救助活動状況

(令和3年中)

事故種別	署所別									合計
	火災	風水害等自然災害	水難事故	交通事故	機械による事故	建物等による事故	ガス及び酸欠事故	破裂事故	その他の事故	
中消防署	2		2			7			2	13
榎島消防分署				2		2			2	6
西消防署	2			7		16				25
東消防署	2		1	3		11			3	20
管轄外									1	1
合計	6	0	3	12	0	36	0	0	8	65

覚知別救助活動状況

(令和3年中)

事故種別 覚知別	火災	交通事故	水難事故	風水害等 自然災害	機械に よる事故	建物等に よる事故	ガス及び 酸欠事故	破裂事故	その他 の事故	合計
火災報知専用電話 (NTT加入を除く 固定電話から)										0
火災報知専用電話 (NTT加入の固定電話か ら)	2	1				3				6
火災報知専用電話 (携帯電話から)	4	9	2			26			4	45
加入電話 (固定電話)		2	1			2			3	8
加入電話 (携帯電話)						3			1	4
警察電話										0
駆け付け通報										0
事後聞知										0
その他						2				2
合 計	6	12	3	0	0	36	0	0	8	65

月別救助活動状況

(令和3年中)

事故種別 月 別	火災	交通事故	水難事故	風水害等 自然災害	機械に よる事故	建物等 による事故	ガス及び 酸欠事故	破裂事故	その他 の事故	合計
1月						4			2	6
2月		1	1							2
3月			1			1				2
4月	2	2	1			3			1	9
5月		1				3				4
6月	1					2				3
7月		2				2				4
8月	1					6			1	8
9月		2				3			1	6
10月		2				4			1	7
11月	1	1				3			1	6
12月	1	1				5			1	8
合 計	6	12	3	0	0	36	0	0	8	65

曜日別救助活動状況

(令和3年中)

事故種別 曜日別	火災	交通事故	水難事故	風水害等 自然災害	機械に よる事故	建物等に よる事故	ガス及び 酸欠事故	破裂事故	その他 の事故	合計
日曜日	2	2	1			4			2	11
月曜日	1	1				9			1	12
火曜日	1					4			2	7
水曜日	1	2	1			2			1	7
木曜日		3				7				10
金曜日	1	4	1			6			1	13
土曜日						4			1	5
合計	6	12	3	0	0	36	0	0	8	65



宇治市宣伝大使
「ちはや姫」

宇 治 市 消 防 本 部

令和4年8月1日発行

〒611-0021 宇治市宇治下居13番地の2

TEL : 0774-39-9400

FAX : 0774-39-9406