

青少年問題の悩みなどお気軽に



宇治こころの電話  
0774-24-0800

(日曜・祝日除く毎日午前9時～午後6時)

# 宇治市政だより

5/11

昭和59年  
(1984年)

第665号

発行 京都府宇治市

編集 広報課

〒611 京都府宇治市宇治琵琶33番地

電話 (0774)22-3141

●毎月1日・11日・21日発行



▲京都市などへの流出入の交通が集中する主要地方道京都宇治線（国鉄黄栗駅付近）

## 五ヶ庄 地域整備計画案まとまる

### 中央部に地域市民ターセンを配置 幹線道路整備で交通緩和

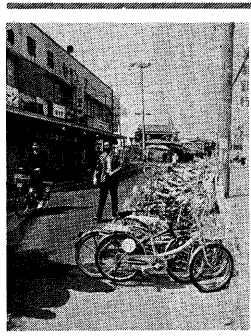
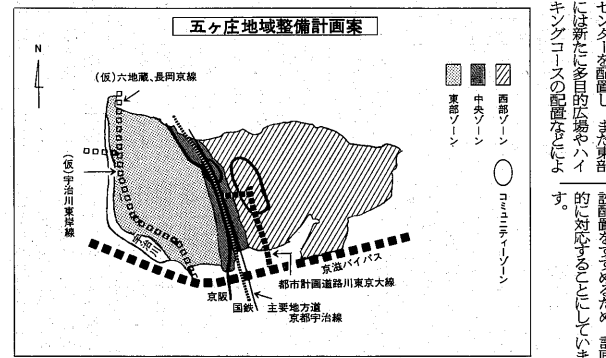
市ではこのほど、五ヶ庄地域整備計画案をまとめました。五ヶ庄地域では、黄道・明星町地域に建設される京滋バイパスに対応した道路整備を推進するとともに、住民の交流などを目的とした福祉機能中心の地域市民センターの配置、そして既設の黄栗公園などと一体となった多目的広場の設置などを計画しています。まもなく、策定協議会を開き、地域住民の皆さんにこの計画案を協議していただくことになっています。

この地域整備計画は、総合計画に基づき昭和七十年を展望して、市域を十地域に分ける第一次生活圏と土地の活用、公共施設配置、住環境整備の計画を立案、そしてこれら有機的にかかわるコミュニティ形成を骨子として作成しています。

小倉町・南渡町地域と百川・赤井地域は、地域を三つのゾーンに分け、東部は市街地整備を中心とし、西部は自然環境を大切にし、中部は公共施設を集中する高密度住居地区としています。

東部で自然や文化財を保全  
五ヶ庄地域整備計画案では、昭和十五年の人口を二万九千八百人として、土地活用計画は、地域を三つのゾーンに分け、東部は市街地整備を中心とし、西部は自然環境を大切にし、中部は公共施設を集中する高密度住居地区としています。

東・西部結ぶ生活道路を拡幅  
道路・交通体系計画では、主要地方道京滋宇治線にかなりの交通量があるため、都市計画道路川東大線及び宇治川に接して南北の交通をなく、放射状宇治川東線(全線)を新設し、京滋バイパス開通との利便性の増進を図っていくこととしています。



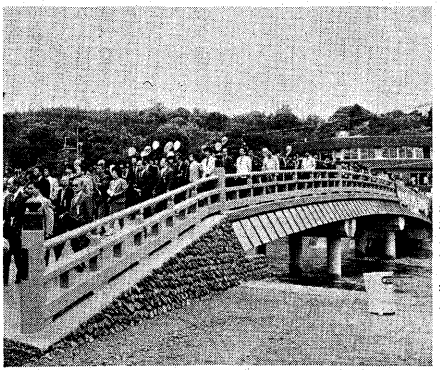
▲近鉄小倉駅周辺の放置自転車

## 利用者はマナーを守って

市では、放置自転車問題の解決をめざして、運輸機関自転車置き場の設置を働きかけてまいりました。昭和五十一年度から市営自転車置き場の整備がすすんでまいりました。また、街頭指導や立看板、市政だよりで現状と問題を掲載し、理解を促しています。



▲放置自転車の撤去（近鉄小倉駅前）



## 三代夫婦ら渡り初め 塔ノ川の喜撰橋

宇治改修事業の一環として、宇治川支流・塔ノ川の喜撰橋（幅四段、長さ三十二メートル）の架け替え工事が進められていきました。去る四月二十三日に完成、渡り初め式が、宇治西去露所や宇治観光協会、観光客の集まる主催で行われ、新築された橋の完成を祝いました。

