

市の人口	(昭和58年11月1日現在)
世帯数	50,650世帯(前月比72世帯増)
人口	160,437人(前月比249人増)
男	79,967人
女	80,470人

宇治市政だより

11/21

昭和58年
(1983年)

第648号

発行 京都府宇治市
編集 広報課
〒611 京都府宇治市宇治琵琶33番地
電話 (0774)22-3141
●毎月1日・11日・21日発行

地道に
磨いた腕

輝く確かな仕事

宇治市技能功労者が決定

今年(第12回)は10人を表彰

十一月二十三日は勤労感謝の日です。市では、長年にわたって一つの仕事に取り組み、卓越した技能で他の模範となる十人の皆さんを市内各団体からの推薦で、宇治市の第十二回技能功労者に決定しました。昭和四十七年から始まった宇治市技能功労者表彰は、これまでの十一年間、三百人が選ばれています。今回、製茶、漆工芸、電気工事など十職種から選ばれた十人の皆さんは、二十三日の勤労感謝の日、宇治市民会館で表彰されます。

伝統を着実に次代へ



▲丹念に作品を仕上げる漆工芸の牧野新吉さん(小倉町の自宅)

宇治市技能功労者の表彰は、長年にわたる一つの職業に就き、優れた技能を磨いてこられた人々の功労をたたえ、また、技能職に携わる人々の社会的・経済的地位の技能水準の向上を図るために行っているのです。技能功労者は、市内に五年以上、同一職種に三十年以上在り、同一職種に三十年

以上携わってこれた六十歳も超えて第一線後継者の指導に力を注いでおられます。工業界の団体や町内会、自治会から推薦を受けた人の中から決定されます。今回、表彰を受けられる皆さんは、いずれも地味な長い道のりを黙々と歩み、伝統を受け継ぎ、さらなる発展をめざして日々、努力を重ねてこられました。

また、確かな仕事の上にも創意工夫を怠らなく、今年勤労感謝の日、市民会館で行います。今年の技能功労者の表彰式は、十一月二十三日の勤労感謝の日、市民会館で行います。

表彰の功労者

〈漆工芸職〉
牧野新吉(八〇)小倉町西洞
経験五十二年



漆工芸一筋に生きてこれた牧野新吉さんは川原輪島市出身。父は輪島職で、牧野さんも高等小学校卒業後、五年間輪島漆の修業をされ、その後京漆師の道に専せ

〈順不同・敬称略〉
られて京都へ来られました。手がけられた仕事には、金閣寺の再建、西本願寺の障子の塗りなど文化財が数多くあります。表彰式の当日、会場、技能を披露されました。



久野初太郎(七九)東喜取町ノ、経験六十年

〈板金職〉
吉田良男(六三)宇治市
経験四十五年



河村末三(六二)宇治市
経験三十八年

〈建築技術職〉
奥口幾三(六〇)五ヶ丘野添
経験三十八年



〈電気工事職〉
中井甫(六〇)木幡釜原
経験四十年



〈左官職〉
木下彰(六二)広野町天山
経験三十五年



〈染布加職〉
山代谷隆(六三)広野町天山
経験四十二年



〈鉄工職〉
大西繁造(六二)宇治市
経験四十年



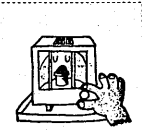
▶真剣に取り組む消防訓練(十月十四日横島町)

点検は 防火のはじまり しめくくり 26日から秋の火災予防運動

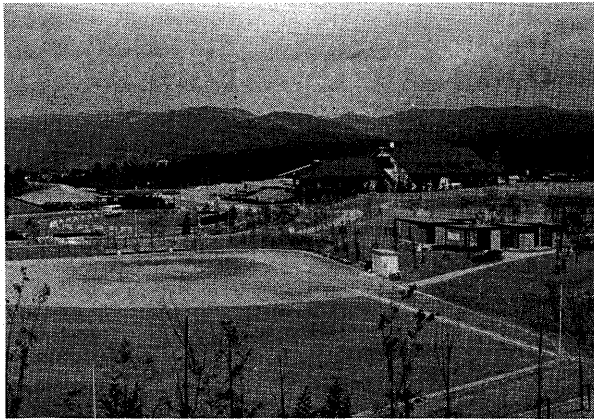
十一月二十日から二十五日まで、全国一斉に秋の火災予防運動が繰り広げられます。これからの季節は、寒さが厳しくなり空気が非常に乾燥します。秋の火災予防運動は、ちょっとした油断で火災が起きやすいこの時期に、市民一人ひとりが防火の意識を高め、火災による人命や財産の損失を防止するために進められています。運動の重点目標は次のことを掲げています。

- ①体の不自由な人を中心に、火災死防止対策の徹底
- ②心身ともに健康な防火対策の推進
- ③防火教育を強化するよう指導します。(消防本部)

安全の確保の防災機器の普及や推進の危険物、ガスの災害防止対策の推進、消防本部ではこれらの目標を達成するために、体の不自由な人や独居者の家庭訪問をして防火の指導を行います。また、各事業所では消防用設備の自主点検や避難訓練にも従業員、市民の防火教育を強化するよう指導します。(消防本部)



▶京都国体の会場となる山城総合運動公園。太陽が丘。



競技会場 37市町に広域配置

宇治市

水泳・ソフト・サッカー

夏季大会はメイン会場に

京都国体の競技会場地

京 都 市	陸上競技、テニス、バスケットボール、自転車、相撲、ライフル、射撃、剣道、ラグビーフットボール、山岳、公開競技（高校野球〈硬式〉、スポーツ芸術）
日 京 市	体操、自転車
向 山 市	ドミニオン
同 山 治 市	フェンシング
大 宇 治 市	水泳（競泳、飛込）、サッカー、ソフトボール
山 陽 市	柔 道
備 前 市	サッカーボール
備 前 市	ハンドボール
備 前 市	ボクシング
八 田 市	空手道
宇 治 市	ソフトボール
山 陽 市	なぎなた
山 陽 市	ソフトボール
山 陽 市	バスケットボール、ラグビーフットボール
山 陽 市	自転車、山岳
山 陽 市	自転車
山 陽 市	ライフル射撃
山 陽 市	バスケットボール
山 陽 市	ボクシング、公開競技
山 陽 市	アーチェリー
山 陽 市	ボクシング
山 陽 市	カヌー
山 陽 市	バレーボール、弓道
山 陽 市	バレーボール、軟式野球、銃剣道
山 陽 市	相撲、バレーボール、公開競技（高校野球〈軟式〉）
山 陽 市	ヨット、卓球、軟式野球
山 陽 市	軟式野球
山 陽 市	ウェイトリフティング
山 陽 市	軟式野球
山 陽 市	公開競技
山 陽 市	レスリング
山 陽 市	カヌー
山 陽 市	カヌー
山 陽 市	水泳（水球）、馬術、クレージュ

京都国体の競技会場地は、公開競技を含む二十七競技を府内四十四市町がもち、八四町を含む三十七市町に配置される。

これまでできる限り多くの市町村に配置し、府民あがいで開催し、との考えから、会場は史上最高となつてい

ます。

会場地は、秋季のメイン会場（開閉大会）となる京都市で陸上競技をはじめ、バスケットボール、公開競技など二十七競技が行われます。府内他の中核都市宇治市では、水泳（競泳、飛込）、ソフトボール、サッカーの三種目が

配置されました。このうち、ソフトボールは山城、精華、加茂の三町に、サッカーは久御山町にそれぞれ分散されました。

これら競技会場地の決定に伴い、五年後に向けに開催準備が、着々スタートすることになりました。



第 43 回 国民体育大会

▶五年後の京都国体に向けて発足した宇治市準備委員会（十月十八日、宇治市役所）



第43回国民体育大会
宇治市準備委員会
会長 池本 正夫

成功にむけて 市民あげて推進を

この国民体育大会が、二世紀の市民生活に結びつたスポーツ活動の礎となることを願ひ、そして郷土に愛されたい入念なるよう、上下市民の積極的な参画を希望いたします。

この国民体育大会は、現在までにはくまれなスポーツや文化の伝統を継承し、さらに発展させ、身も心も健全な青少年を育成

思つておられるが、宇治市をのびる全国に広めることになり、ひいては本市の発展につながることを願ひます。

そのことからも、準備委員会の発足を機に、準備が足らぬにも市民あがいで活動してまいりますようお願い申し上げます。

専門委員会の種類及

衛生委員会	1. 選手、役員、その他関係者の宿泊に関すること。
衛生委員会	2. 観光案内に関すること。
衛生委員会	3. 食品衛生・環境衛生に関すること。
衛生委員会	4. 医療・救護の対策に関すること。
衛生委員会	5. その他宿泊、衛生に関すること。
交通委員会	1. 選手、役員、その他関係者の輸送に関すること。
交通委員会	2. 交通機関との連絡調整に関すること。
交通委員会	3. 駐車場の確保に関すること。
交通委員会	4. 交通安全対策及び警備に関すること。
交通委員会	5. その他送迎、交通、警備に関すること。
警備委員会	1. 選手、役員、その他関係者の宿泊に関すること。
警備委員会	2. その他関係者に関すること。
警備委員会	3. 市民運動推進体成に関すること。
警備委員会	4. その他市民運動推進に関すること。
警備委員会	5. その他関係者に関すること。

新しい歴史に向か つて走ろう

テーマ
(愛称)
「京都国体」

スローガン
(合言葉)



夏季大会の花・水泳

夏季大会の花・水泳は競泳、飛び込み、水球に分けられ、宇治市では競泳と飛び込みが行われます。競泳の予選はタイムレース、原則として五人が決勝に進出します。決勝コースは優秀タイムをセーブして、以下左右交互に配座されます。

飛び込みは、飛び板飛び込み、飛び込みの二種類があります。前者は高さ三メートルの飛び板から、後者は高さ五メートル、五メートルの固定台から飛び込みを行います。



水泳 (競泳、飛込)



サッカー



ソフトボール

おもちゃ図書館開設

総合福祉会館

11月9日(休)から



▲手づくりのおもちゃに、子どもたちも大喜び

心身に障害をもつ子どもたちを育てるための活動の一環として、宇治市社会福祉会館にて「おもちゃ図書館」を開館いたしました。同図書館は、一歳半から小学校高学年までの児童を対象に、毎月第一・二木曜日、第四土曜日の午後二時から四時半まで開館。無料貸出しもいたします。詳しくは、社会福祉協議会(05-6606)まで。

子ども菓子づくり
11月20日(休)午後一時～四時。本館公民館内容：クリスマス用菓子講師：パン教室の荒木美津子氏。対策：市内在住の小学校5年生、中学生、高校生。会場：社会福祉協議会(05-6606)。

故郷の味覚展
11月26日(土)午後九時～十二時。会場：公民館。内容：郷土料理、干物、漬物、もち、餅、栗きんとん、栗きんぴら等。

古文書講習会
11月29日(土)午後二時～五時。会場：市民会館。講師：史学博士 斎藤三郎氏。

ふるさと宇治
11月29日(土)午後七時～九時。会場：市民会館。内容：郷土料理、干物、漬物、もち、餅、栗きんとん、栗きんぴら等。

町を美しく
クリーン宇治運動展開中
11月27日(日)一斉美化清掃日



市民の皆さん、自覚的・主体的に活動し、ごみは正しく処理するよう、クリーン宇治運動にご協力ください。(総務課)

お買い物のおまじない
消費者物価20

消費者物価の状況(11月分)

品目	規格	平均価格	最高価格	最低価格
灯油	18ℓ 桶頭	1,540円	1,700円	1,390円
	18ℓ 配達	1,618	1,890	1,450
ガソリン	レギュラー 1ℓ 現金売切	154	160	147
ファミリーパック	600枚入1箱 (リキリパック)	159	168	138
台所用ラップ	カラテラップ 30cm×20m	233	258	198
アルミホイル	25cm×8m	161	188	88
シャンプー	液体 500ml 220cc	230	230	230
洗濯用洗剤	2.4ℓ	894	950	780
肉	すきやき用 程度100g	385	450	348
塩さけ	切身 100g	285	500	100
ばいりしよ	男しゃく 100g	20	33	13
キャベツ	中玉 約1kg	172	250	98
鶏	Mサイズ1パック 10頭	203	228	190
食用油	日清中粒油 1.650ℓ	590	700	550
しょう油	日清中粒油 1.650ℓ	524	598	518
砂糖	上白糖 1kg	262	280	230
小麦粉	日清中粒油 1.650ℓ	211	231	198
インスタントラーメン	味付け 100g	985	1,100	798
みそ	タケヤミソ 1kg	321	348	290
食パン	精製 1斤 1.5kg	170	195	150
洗濯代	ワイシャツ 白の長袖	142	200	120

視力障害者更生施設
入所生募集
京都市立盲聾養育院にて、入所生を募集いたします。

インフルエンザ
予防接種
11月24日(日)11時～12時。会場：市民会館。

糖病教室
11月20日(日)午後二時～四時。会場：市民会館。

近畿美化キャンペーン
入選作品決まる
京都市立盲聾養育院にて、入選作品を決定いたします。

近畿美化キャンペーン
入選作品決まる
京都市立盲聾養育院にて、入選作品を決定いたします。

近畿美化キャンペーン
入選作品決まる
京都市立盲聾養育院にて、入選作品を決定いたします。

心の800番

家庭内暴力

父性の欠落や 過保護・過干渉から



学校内暴力は社会的行為であり、家庭内暴力は非社会的行為といわれます。反社会的行為は、万引きや暴走族など、自己の攻撃性や欲求不満を外に向けて行動するもので、非社会的行為は自己の攻撃性や欲求不満を内に向けて行動するもので、心理的に自己を破壊、自殺傾向、自殺(?)に追い込みます。前記を踏まえ、後述が「心の800番」の電話から、家庭内暴力は、急速に進むことの多い今日の病状。我が国特有の病状である。

母親から、「最初はおまじないが、近頃は暴力を振るってきた。近頃は暴力を振るってきた。近頃は暴力を振るってきた。」と、近頃は暴力を振るってきた。近頃は暴力を振るってきた。近頃は暴力を振るってきた。

父性の欠落や、過保護・過干渉から、家庭内暴力は急速に進む。父性の欠落や、過保護・過干渉から、家庭内暴力は急速に進む。父性の欠落や、過保護・過干渉から、家庭内暴力は急速に進む。

父性の欠落や、過保護・過干渉から、家庭内暴力は急速に進む。父性の欠落や、過保護・過干渉から、家庭内暴力は急速に進む。父性の欠落や、過保護・過干渉から、家庭内暴力は急速に進む。

家庭内暴力は、急速に進む。家庭内暴力は、急速に進む。家庭内暴力は、急速に進む。家庭内暴力は、急速に進む。家庭内暴力は、急速に進む。

家庭内暴力は、急速に進む。家庭内暴力は、急速に進む。家庭内暴力は、急速に進む。家庭内暴力は、急速に進む。家庭内暴力は、急速に進む。

家庭内暴力は、急速に進む。家庭内暴力は、急速に進む。家庭内暴力は、急速に進む。家庭内暴力は、急速に進む。家庭内暴力は、急速に進む。

家庭内暴力は、急速に進む。家庭内暴力は、急速に進む。家庭内暴力は、急速に進む。家庭内暴力は、急速に進む。家庭内暴力は、急速に進む。

家庭内暴力は、急速に進む。家庭内暴力は、急速に進む。家庭内暴力は、急速に進む。家庭内暴力は、急速に進む。家庭内暴力は、急速に進む。

家庭内暴力は、急速に進む。家庭内暴力は、急速に進む。家庭内暴力は、急速に進む。家庭内暴力は、急速に進む。家庭内暴力は、急速に進む。

家庭内暴力は、急速に進む。家庭内暴力は、急速に進む。家庭内暴力は、急速に進む。家庭内暴力は、急速に進む。家庭内暴力は、急速に進む。

家庭内暴力は、急速に進む。家庭内暴力は、急速に進む。家庭内暴力は、急速に進む。家庭内暴力は、急速に進む。家庭内暴力は、急速に進む。

家庭内暴力は、急速に進む。家庭内暴力は、急速に進む。家庭内暴力は、急速に進む。家庭内暴力は、急速に進む。家庭内暴力は、急速に進む。

家庭内暴力は、急速に進む。家庭内暴力は、急速に進む。家庭内暴力は、急速に進む。家庭内暴力は、急速に進む。家庭内暴力は、急速に進む。

家庭内暴力は、急速に進む。家庭内暴力は、急速に進む。家庭内暴力は、急速に進む。家庭内暴力は、急速に進む。家庭内暴力は、急速に進む。

家庭内暴力は、急速に進む。家庭内暴力は、急速に進む。家庭内暴力は、急速に進む。家庭内暴力は、急速に進む。家庭内暴力は、急速に進む。

家庭内暴力は、急速に進む。家庭内暴力は、急速に進む。家庭内暴力は、急速に進む。家庭内暴力は、急速に進む。家庭内暴力は、急速に進む。

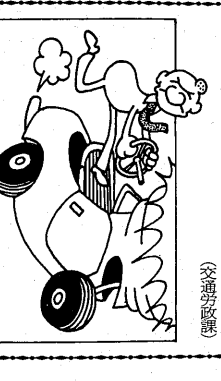
家庭内暴力は、急速に進む。家庭内暴力は、急速に進む。家庭内暴力は、急速に進む。家庭内暴力は、急速に進む。家庭内暴力は、急速に進む。

家庭内暴力は、急速に進む。家庭内暴力は、急速に進む。家庭内暴力は、急速に進む。家庭内暴力は、急速に進む。家庭内暴力は、急速に進む。

家庭内暴力は、急速に進む。家庭内暴力は、急速に進む。家庭内暴力は、急速に進む。家庭内暴力は、急速に進む。家庭内暴力は、急速に進む。

事故防止に 街頭指導を展開中

市内の交通事故は、九月までの昨年同期と比べ、既発件数が四十九件(八・四%)増加しています。これは、今年もいよいよ秋の深まり、車やバイクの走行も多くなっています。また、市内でも過剰な消費活動に伴い、秋の深まり、車やバイクの走行も多くなっています。また、市内でも過剰な消費活動に伴い、秋の深まり、車やバイクの走行も多くなっています。



交通安全指導