

# 敬老特集

2・3面

宇治市敬老会専用バス時刻表など

# 宇治市政だより

# 9/11

昭和62年  
(1987年)

第785号

発行 京都府宇治市

編集 広報課

〒611 京都府宇治市  
宇治琵琶33番地

電話 (0774)22-3141

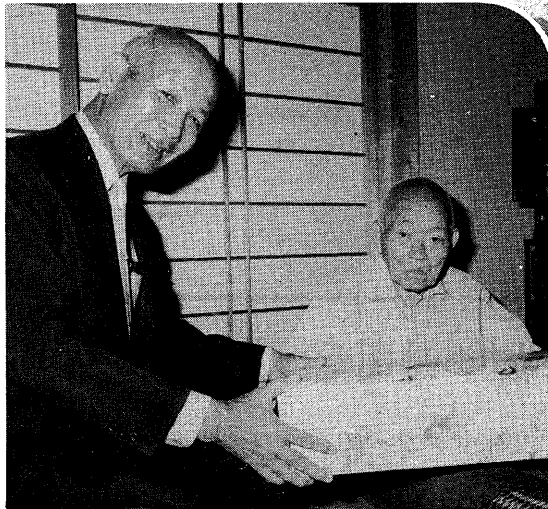
●毎月1日・11日・21日発行

9月15日から  
老人福祉週間

# みんな元気に長生きを



九月十五日は敬老の日。一足早い八月三十一日に、池本市長は市  
内第二の高齢者で九十八歳の堀田さやさん(宇治明星園)と、九十七  
歳の東田治さん(宇治蛇塚)を訪問。記念品の肌ぶとんを贈って長寿  
をお祝いしました。現在、市内には九十五歳以上のお年寄りが二十  
人おられます。(左の写真は堀田さやさん、下の写真は東田治さん)



## 市長が敬老訪問

### 記念品で長寿をお祝い

市長は、初めに堀田さやさん(明治二十二年一月十一日生)を訪問。堀田さんは、昭和五十年二月、養護老人ホーム宇治明星園が開園した際に入居。足が弱りはじめてからは車いすでの生活ですが、毎朝園での体操に車いすで参加されるなど、いたって健康そのものです。市長の「ご長寿おめでとうございませう。あと二年で百歳ですが、いつまでもお元気でいてください」との祝福の言葉に握手で感謝。「ただただありがたいことです。毎日感謝の気持ちで暮らしております」と述べられました。また、見送りに出た玄関では、お礼にと手をたたいて鉄道唱歌を披露、歌詞もたがえず音程もしっかりしておられました。

続いてお訪ねしたのは、東田治さん(明治二十二年一月十四日生)です。東田さんの楽しみは、うば車をつえ代りに街を歩くことで、これまでに市内のほとんどは歩いて回ったというぐらいお元気のものです。当日朝も市長の訪問のためにお茶を買いにいかれ、楽しみにされていた様子。市長の励ましの言葉に、はつきりとした口調で、「お忙しいのにわざわざ来ていただきましてありがとうございます」とお礼を述べておられました。

◇ この外、市では左記の九十五歳以上の方々に、記念品をお贈りしました(敬称略)。

- ▲左ハツ(九十九歳、市内最高齢、宇治妙楽)▼今村シカノ(九十七歳、五ヶ庄二里塚)▼片山定治郎(九十六歳、木幡南山)▼藪田アサ(九十六歳、大久保町北ノ山)▼植村富江(九十六歳、五ヶ庄芝ノ東)▼小西力藏(九十六歳、羽拍子町)▼木守ヤエ(九十六歳、大久保町大竹)▼菅井キク(九十五歳、広野町小根尾)▼平野トミ(九十五歳、神明宮北)▼河村志恵(九十五歳、六地藏礼ノ辻)▼高原美忠(九十五歳、小倉町西畑)▼國友みさゑ(九十五歳、宇治蔭山)▼益田みき(九十五歳、伊勢田町中ノ荒)▼平野ステ(九十五歳、神明宮西)▼宮谷シゲ(九十五歳、大久保町井ノ尻)▼吉田夕子(九十五歳、小倉町寺内)▼佐藤清太郎(九十五歳、小倉町山際)▼長澤光太郎(九十五歳、伊勢田町大谷)。

# 生きがいのある老後を



さと収穫の喜びが一番(9月2日、西宇治園芸ひろばで)

# 敬老特集

九月十五日から老人福祉週間が始まります。日本人の平均寿命は更に延びて、世界のトップクラスに。一方、お年寄りを取り巻く社会環境には厳しいものがあります。お年寄りが安心して暮らせるように、私たち市民一人ひとりの問題として考えていく必要があります。市では、健康で生きがいのある老後を通り越していただくために、老人福祉の諸制度を設けています。ご利用ください。

## 困ったときのために



### 寝たきり老人

- ・家庭奉仕員の派遣
- ・日常生活用具の給付
- ・特殊寝台貸与
- ・老人用車いす貸与

- ・特別養護老人ホームデイ・ケア
- ・短期保護
- ・特別養護老人ホーム入所
- ・入浴サービス
- ・訪問指導(保健予防課)
- ・機能訓練(保健予防課)

### 一人暮らし老人



- ・家庭奉仕員の派遣
- ・日常生活用具の給付
- ・老人福祉電話の設置
- ・乳酸菌飲料の配布
- ・老人ホーム入所

### 痴呆老人



- ・家庭奉仕員の派遣
- ・短期保護
- ・特別養護老人ホーム入所
- ・精神衛生相談(保健所)

問い合わせは  
福祉課  
☎3141

### 〔老人園芸ひろば〕

## 土に親しみ健康づくり

市では、お年寄りの生きがい対策のひとつとして老人園芸ひろばを設け、六十歳以上のお年寄りに無償でお貸ししています。この老人園芸ひろばは、野菜や花づくりを楽しむながら土を耕すことで、心身の健康を保持すると共に、お互いの交流を深めていただくというものです。現在、芝ノ東・中宇治・宇治大谷・西宇治・伊勢田の市内五カ所で三百七十一人のお年寄りが利用されています。園芸ひろばについての詳しいお問い合わせは、福祉課(☎3141)へ。

### 〔老人福祉センター〕

## 生きがい活動の拠点に

お年寄りの「生きがい活動」拠点施設として老人福祉センターがあります。老人福祉センターは、多年にわたり社会に貢献されたお年寄りに健康で明るい生活を送っていただくため、各種の相談に応じると共に、健康の増進、教養の向上、レクリエーションなどの場を提供しています。おおむね六十歳以上の人であればどなたでも利用出来ます。詳しくは老人福祉センター(☎0187)へお問い合わせを。

### 〔老人憩いの部屋〕

## 管理運営費を補助

地域で老人の集い、クラブ活動や慰安などの場として、憩いの部屋が公民館や集会所などに設置された場合、その管理運営に要する経費について補助しています。詳しくは、福祉課(☎3141)へ。

### 〔シルバー人材センター〕

## 余暇を活用して働く

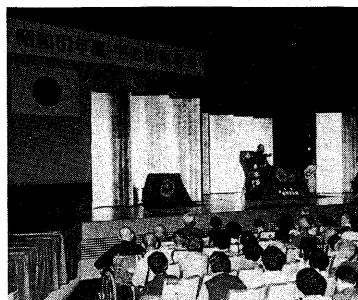
シルバー人材センターでは、六十五歳以上のお年寄りの生きがい対策に、お年寄りの余暇を活用して就労のあっせんを行っています。これまでの仕事の内容としては、庭の清掃、除草、木の剪(せん)定、大工仕事などの屋外作業、そして家事補助、事務などの屋内作業に就労していただいています。健康で働く意欲のある人は、どしどし入会の申し込みを、また、換(か)い(ふ)す(ま)張(はり)植木剪定、大工、左官などの専門技術をお持ちの人は、大いに入会してください。



詳しくは、宇治市シルバー人材センター(☎3141)へお問い合わせを。

## 敬老会で楽しい1日を

9月15日に文化センターで



▲昨年の敬老会で(61年9月15日、文化センター)

長年社会貢献されて来たお年寄りの労苦をねぎらうために、敬老会を開催。敬老会は、九月十五日、午前七時～午後二時までの二回に分けて、文化センターで開催します。参加は、はがきにも申し込み制で申し込みましたら既述案内のはがきをお送りしていただきます。

敬老会では、米寿への記念贈呈などの式典の後、選曲の部では、チャンバラトナオ(徳子)、日吉川秋水(徳曲)、桂小枝(徳子)の三部作を演奏していただきます。また、出席者全員に記念品を用意してまいります。お送りした案内のはがきを必ず持参のうえ、受け付けをお願いします。なお、当日は倉庫から給湯文化センターまで専用バスを運行(乗車の際は、必ず係員の指示に従ってください)。

### 敬老祝金は 早目に受給を

敬老祝金は、市内十一地域の支給開始日と支給していない人は、十一月三日までに、福祉事務所福祉課へお越しください。なお、支給の際には、お届け済みの敬老祝金支給案内のはがき、住所、氏名を記入し、必ず押印の上ご持参ください。はがきを忘れると、敬老祝金を受給出来ませんので、ご注意ください。

## 専用バスで送迎

敬老会当日、午前・午後の部に合わせて、専用バスを運行します。お帰りの際も、敬老会終了後に運行。ご利用ください。



東	宇	治	方	面	停留所
病院前	南木幡	木幡山手町	御蔵山参道	町並	御園
8:41	8:40	8:39	8:38	8:37	8:36
13:26	13:25	13:24	13:23	13:22	13:21

面	方	面	三軒家方面	停留所
近鉄小倉	小倉住宅	伊勢田	名木北口	浮面
8:37	8:35	8:33	8:31	8:30
13:17	13:15	13:13	13:11	13:10



▲青空の下で、育てる楽し

# 米寿を祝い赤ざぶとん

## 昨年を上回る17人に

ことし、めでたく八十八歳の米寿を迎えられるのは、昨年の百十四人を上回る次の百二十七人の皆さん。敬老会の会場で赤ざぶとんをお贈りします。(敬称略)

▲六地蔵  
一ノ瀬しな  
▲木幡  
藤井トメ、和田順之助  
澁谷 長雄、藤岡きぬ  
青山 むめ、秋山 マサ

湯淺 ノブ、鎌田勇之助  
山岸三郎、清水千代三  
鳥飼 市蔵、上田忠太郎  
八木 トミ、北村キクイ  
杉山豊之助、松井かつ津恵  
武田キクノ、井阪キクエ  
南野 筆、三崎多四郎  
小西 との、奥田 篤  
▲五ヶ庄  
西 仲吉、荒川 ツネ  
白井 はる、中田ふぶの  
吉田 喜利、中里 悟  
土井 喜市、伊藤 貞次

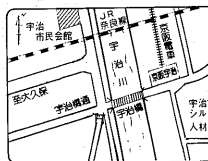
高橋 重勝、中田 多作  
富澤 ツネ、片山 キヌ  
草野 トキ  
▲荒道  
林 ひで、辻本マズエ  
山本 キミ、高橋 ナラ  
▲羽戸山  
山本才一郎  
▲明星町  
林 ゆき  
▲宇治  
福田 チカ、早川 エツ  
蒲田 富枝、山川 平

寺川 シズ、藤原ノブエ  
塩見 耕三、秦 ナヲ  
堀 カツ、田村 ナヲ  
住山 さだ、山名 エイ  
上田 ステ、岩井 いほ  
南村 慶蔵  
▲志津川  
武内儀之助  
▲二尾  
粟津松三郎  
▲折居台  
高田 鶴恵  
▲伊勢田町  
中村 ヨシ、冨田 よね  
内川清太郎、橋本 つる  
北川清太郎、笠井 重吉  
山本 さあ、  
▲安田町  
木村 カメ

▲神明  
大塚 伸七、木村 エイ  
梅垣 彦、永楽小ちよ  
北 重男、赤島ヒサノ  
真安 操  
▲羽拍子町  
安藤美寿代、橋 タツ  
高田 はる  
▲開町  
徳本 みか、山根 初子  
▲南陵町  
神田 シヅ、前田ハルエ  
小笹典四郎、池田 亮三  
三好ふゆ  
▲大久保町  
武藤 トキ、高山 晃眞  
森 サキ、山内徳治郎  
宇田 てる、北村 英三  
森 君枝  
▲広野町

# 地域に根ざした交流

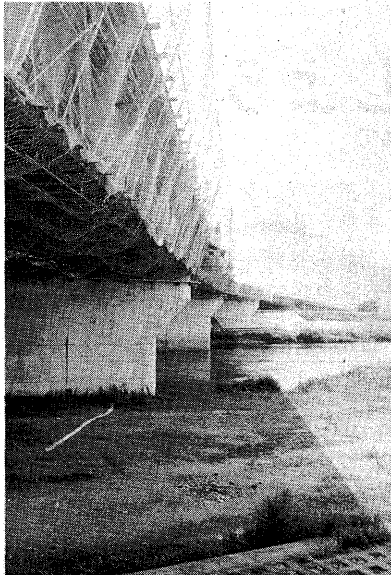
〔老人クラブ〕  
レクリエーションや地域社会との交流を通じて心豊かな楽しい老後を送るために、市内各地に老人クラブがあります。おむね六十歳以上の人で、「私も老人



へお問い合わせを。なお、シルバー人材センターは、宇治市市民会館内から宇治東内三六番地の五へ移転しましたので、ご注意ください。

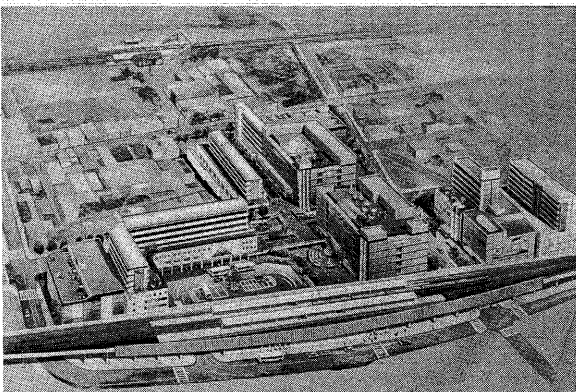
# 京滋バイパス。。。

# 63年8月に開通



▲京滋バイパス宇治川架橋

京都圏開催前の六十五年八月に、京滋バイパスが全面開通します。  
京滋バイパスは、滋賀県草津市東津二丁目の国道一号を起点とし、御山町森の国道一号までをつなぐ、総延長七・七キロ、全四車線の自動車専用道路、名神高速道路と国道一号の交通混雑を緩和するため、五十八年十一月に工事がスタートしました。草津市の国道一号から、名神瀬田インターに向かつての同市野島までの区間(二・二キロ)については、既に五十九年四月供用を開始、野島から瀬田インターを結ぶとして本市の目標(インター)に到達(三・八キロ)が、六十二年八月までに完成します。なお、目標(インター)から御山町森の国道一号までの区間は、四車線の側道を京滋バイパス開通と同時に、供用開始することになります。  
四十六年十一月の路線表から、約十七年の歳月を経て、市内初の自動車専用道路が誕生、本市は我が国の動脈である首都高速道路と直結することになり、今後、企業や観光客など、産業経済への新しい展望が開けるものと、大に期待されます。



▲大久保地区の整備イメージ図

# 大久保駅前の再開発構想

# “市がB調査を発表”

この程序は、大久保駅前市街地開発事業の整備構想案(B調査)を発表。この再開発事業は、一九九五年を目標年次に、千一世紀を展望、近鉄大久保の高架化に伴い、駅周辺に近鉄大久保の玄関口としてふさわしい、近代的施設整備を要するものとする。今回の整備構想は、五十九年に行なった調査を踏まえ、より美観性の高い内容となつていきます。  
整備対象となる地域は、東西がJR新田駅、近鉄大久保駅、南北が名川・大谷川、府道宇治河原橋に囲まれた約九千坪の範囲。大久保駅前広場(約千平方メートル)を中心に、周囲に百貨店やシティホテル、商業・業務・住宅の複合棟や立体駐車場などを配備。また、市民コンサートなどを開催出来る駅前広場の拡張、各種を連絡する階レベルのデッキ、ショッピングモール街など、アメニティ、快適性の高い都市空間の創造を目指しています。  
今後は、広野町つり研究会を地元や関係機関と協議し、事業化に向け検討を加え行く予定です。

※停留所は一部を除き、京阪宇治交通のバス停と同じです。

目川方面		宇治方面		志津川方面		笠方		取面	
黒神社	中研前	横島	大河原	目川	宇治市役所	総合庁舎	J R宇治駅	宇治郵便局	宇治市役所
8:50	8:49	8:47	8:46	8:44	8:40	9:05	9:04	9:03	9:01
13:20	13:19	13:17	13:16	13:14	13:10	13:35	13:34	13:33	13:31

大久保方面		名木方面		浮	
西町	城南	小倉	名木	宇治郵便局	浮
8:40	8:39	8:38	8:37	8:35	8:33
13:20	13:19	13:18	13:17	13:15	13:13

