



広報

うじ



「いま」備えよう 「いつか」のために

～作ろう! タイムライン～

02 特集

- 10 マイナンバーカード
の出張申請サポート
- 11 市営住宅(空家)の
入居者を募集



無料アプリ

カタログポケット
Catalog Pocket

広報うじが
音声で聞ける! 多言語で読める!



新型コロナウイルス感染症に関する
情報は12ページに掲載しています。



「いま」備えよう 「いつか」のために ～作ろう！タイムライン～

近年頻繁に起こる大雨により、水害が発生することへの恐れが大きくなっても、どこかで「自分は大丈夫」と思っていますか。台風等による災害は、大雨の予測情報などから事前に準備をしておくことで、被害を最小限にとどめることが出来ます。いざという時にスムーズに行動出来るよう、皆さんもタイムラインを作ってみませんか。

国危機管理室 (☎39・9421)

▲昭和28年の大洪水の際の写真
上左：陸上自衛隊 宇治駐屯地 上右：旧 御牧村役場（現 久御山町中島向野） 下：横島町三軒屋国道と旧奈良街道の十字路渡舟

表紙の写真



地域のすぐ近くを流れる宇治川をのぞむ、横島東地区防災対策会議の皆さん。昭和28年の大洪水の経験は、今でも大切な教訓として地域で受け継がれています。同会議の活動について、詳しくは4～5ページに掲載しています。

昭和28年の大洪水

昭和28年、南山城地域では8月の豪雨災害に続き、9月25日の台風第13号の豪雨により午後9時半頃に宇治川が決壊し、現在の宇治市西部から久御山町・城陽市にまたがる広い範囲が浸水しました。淀川に流れ込む上流の各支川で同時に強い雨が降り、三川合流地点では水の流れが滞って、宇治川の水位が上昇したこと（バックウォーター現象）により、決壊が起きました。浸水地域の排水には、約1カ月を要しました。

タイムラインとは

水害や土砂災害などの進行型災害が発生した際に、「いつ」「どこ」「どのよう」に「避難するか」を、あらかじめ時系列で整理して決めておく防災行動計画です。急な判断が迫られる災害時に、迷う時間を減らし、見通しを持って、速やかな行動を行うことが出来ます。

- 個人のタイムライン(マイタイムライン)
個人や家庭の状況に合わせて作成
- 地域のタイムライン
地域全体で防災対策の意識を共有し高めることが出来る。

タイムラインが…

ある時～!	ない時～…
非常用持ち出し品を準備	どうかなる…かな?
避難の準備	どうすればいいの?
避難所に到着	どこへ?

台風発生
台風接近
避難

専門家に聞きました

「情報」と「行動」をつなぐもの



京都大学防災研究所 教授 川池 健司 さん

タイムラインは、行政などから発信される災害情報と自分のアクションをつなげる役割を果たします。情報を受信しても、その情報が自分にとってどういう意味を持つのか、どう行動したら良いのかというのが分からなければ、避難行動にはつながりません。

避難先だけでも決めておく

個人のタイムラインを作成する場合は、「どの情報」が発信されたら「いつ」「どこ」に避難するのか、どこから情報を得るのかということを決めておくだけでも、避難行動がかなりスムーズになります。

さらに、地域のタイムラインを作成することで、地域の中で「誰が」「何を」するのかという役割分担も出来、助け合うことも出来るので、より望ましいと言えます。

平成25年の台風



国土交通省 近畿地方整備局 淀川河川事務所 藤井 未知 さん

平成25年の台風第18号では、淀川水系で広範囲に強い雨が降ったため、昭和28年と同様に川の水の流れが滞り、宇治川の水位も上昇し非常に危険な状態となりました。

また、天ヶ瀬ダムも初めて異常洪水時防災操作を実施しました。



▲淀川 三川合流地点（京都府大山崎町、八幡市付近、平成25年9月16日撮影）

川の整備と避難行動

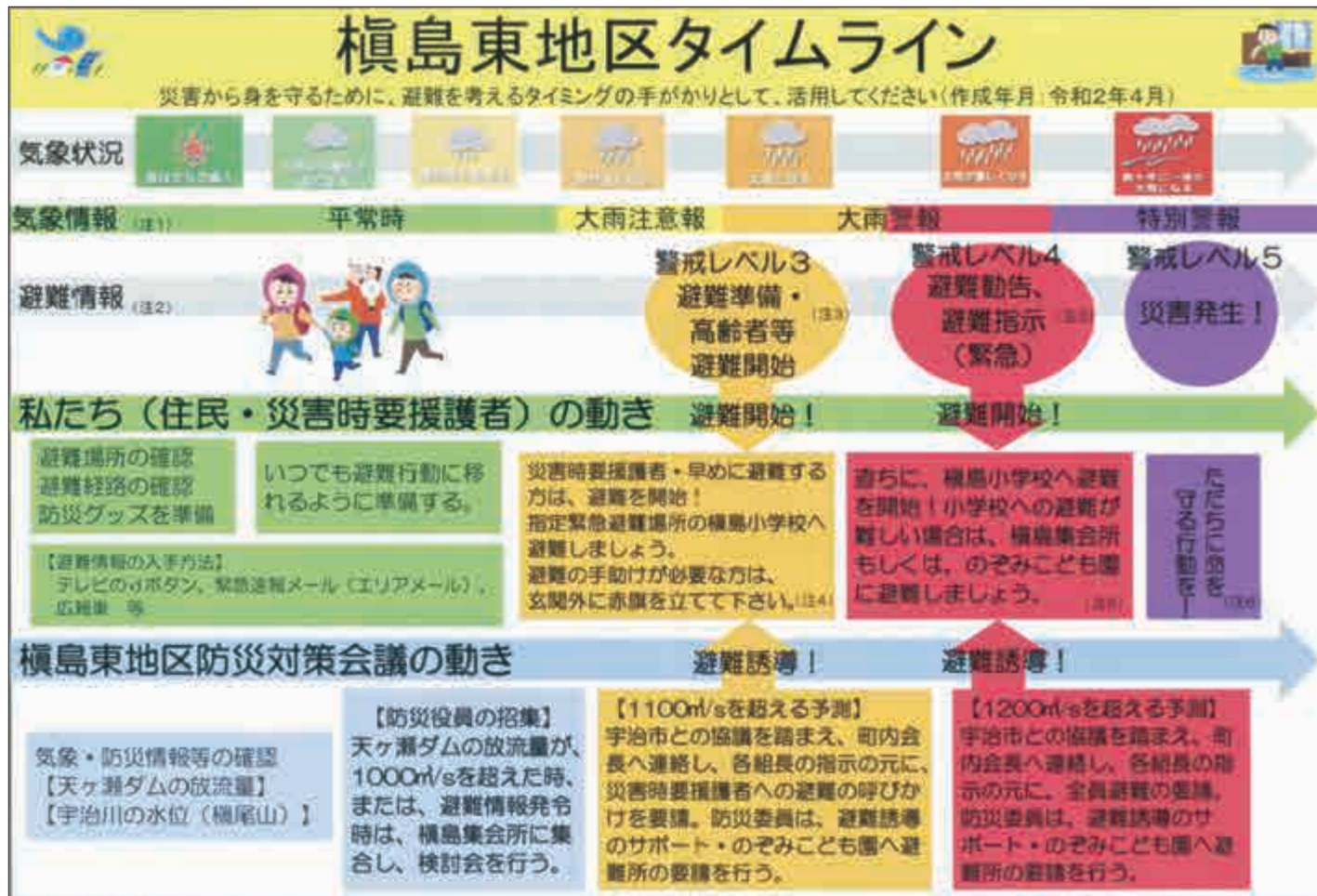
これまでも予想を超える大雨による災害の歴史が繰り返され、そのたびに河川の改修を行い今に至っています。堤防やダム等の施設では守り切れない大洪水が必ず発生するという前提に立って、個人が自らの命を守るために、何をきっかけに避難行動をとるのか、事前に決めておくタイムラインの作成が重要です。

淀川水系全体で連携

雨が降ったわけでもないのに、川の水位が高いのを不思議に思ったことはありませんか。川の上流での降雨が原因の場合もありますが、近年多くのダムでは災害対策として、大雨になる前に事前放流を行い、降雨時に貯水出来る容量を最大限確保する対応を取っています。

また、淀川水系では、琵琶湖の瀬田川洗堰（あらいせき）、宇治川、天ヶ瀬ダム、桂川の日吉ダム、木津川の高山ダム・布目ダム等、淀川水系ダム群の統合操作を実施し、それぞれの川の放流量のピークをずらすなどの調整を行っています。

榎島東地区の取り組み



市長とにぎわいミーティング @榎島東地区防災対策会議

榎島東地区を一緒に歩きながら、地域の皆さんが水害と向き合ってきた歴史などをお聞きした後、地域のタイムラインの作成、地域コミュニティの大切さなどについて意見交換を行いました。



きつかけは 平成25年9月の台風

京都・滋賀・福井に大雨特別警報が発表され、宇治市から市民約6万2千人を対象に避難指示が発令されました。避難指示発令の判断の基準が「天ヶ瀬ダム放流量1200トン」だったという情報を参考に、翌年から「天ヶ瀬ダムの放流量が1000トンを超えたら役員が集まる」など、「どの情報が出たら誰が何をやる」ということを地域で決めました。

その後も避難先の選定・調整などを行い、地域住民の避難行動のルールをより良いものに改善してきました。そのような中、京都府の協力を得て地域のタイムラインを作成することになり、令和2年4月に完成させました。見やすく良いものが出来たと思っています。

安否確認旗で迅速な状況確認

災害発生時に、玄関前など目につくところに掲げます。

- 赤色 家族の誰かが救出援護が必要
- 黄色 家族全員無事家族の誰かが救助係として出動する

地域のこども園も避難場所として協力

避難先となっている園屋上の様子

近隣のこども園を、指定緊急避難場所にたどり着けない時などに一時的に避難する場所(次善の避難場所)として指定しています。

開園当初から地域の皆さんとのつながりは大切にしており、榎島東地区の防災訓練にも参加しています。3年ほど前に榎島東地区からご依頼いただき、避難場所である榎島小学校まで歩くのが困難な方や未就学児の避難場所となっています。



園の屋上に災害備品を備蓄のぞみこども園 園長 船越 貴美子 さん

顔の見える関係が大事

お祭りなど地域の行事を通してお互いを知ることが出来れば、いざという時には助け合うことが出来ます。日頃からのご近所とのつながりが大切だと考えています。

昭和28年の大洪水(※)の経験は今でも大切な教訓として受け継いでいます。当時、どこまで水が浸かったのかという水位の一覧を榎島東地区の各家庭に配り、避難について話し合ってもらおうようになっています。

※昭和28年の大洪水について詳しくは2ページに掲載しています。

受け継がれる水害の教訓



地域のタイムライン作成を支援します!

☎危機管理室 (☎39-9421) 詳しくは、市ホームページで確認するか、危機管理室に問い合わせてください。

自主防災リーダーを派遣!

災害時の地域での自主的な避難行動につながるよう、市では自主防災リーダーに研修を実施し、地域に派遣してタイムラインの作成を支援します。

自主防災活動への補助を拡充!

地域の継続的な自主防災活動などに対する補助にあたり、タイムラインに基づく訓練を実施した場合や自主防災マニュアルに記載した感染症対策訓練に対して、補助上限額を加算します。



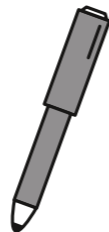
地域の課題を地域の中で考え、主体的に活動されていることを心強く感じました。このような取り組みが宇治市全体に広がることを期待しています。災害に強いまちづくりには、行政の取り組みに加え、市民一人ひとりが災害に対する備えに取り組んでいただくとともに、日頃から顔と顔が見える関係を築くことによる地域での助け合いが不可欠となります。

今年の8月には、京都府南部地域豪雨災害から10年目の節目を迎えます。いま一度「その時」どう動くか、考えてみませんか。宇治市としては、自助・共助・公助の連携強化による、さらなる地域防災力の向上に努めてまいります。

まつむら あつこ
宇治市長 松村 淳子

保存版

おうちの災害対策 各家庭の状況に合わせて備えよう!



備蓄品をチェック!

災害復旧までの数日間を自給出来るように、まずは3日分、出来れば1週間分の備蓄をしましょう。

- 飲料水 (大人1人で1日3リットルが目安)
- 燃料 (卓上コンロ等)
- 食料品 (米、缶詰め、レトルト食品等。調理器具も準備)

食料品の備蓄はローリングストック法で

「備える」 **「食べる」** **「買い足す」**

食べた分だけ買い足していくことで賞味期限を更新しながら、常に一定量の食料を家に備蓄しておく方法。

非常持ち出し品をチェック!

- 飲料水や調理不要の食品
- 懐中電灯・電池
- 体温計・常備薬 他
- 紙皿などの食器類
- 携帯電話・充電器
- 衣類・下着・タオル
- マスク・アルコール消毒液

赤ちゃんがいる家庭では紙おむつを準備する等、「なくては困るもの」を考えて準備しましょう。

	水害	土砂災害
避難の合図 (スイッチ)		
避難先	指定緊急避難場所	
	次善の避難場所	
メモ欄		

○市町村から避難情報が出された際は、避難行動をとって下さい。

- 高齢者等避難
避難に時間を要する人(高齢の方、障がいのある方、乳幼児等)とその支援者は避難しましょう。その他の人は、避難の準備を整えましょう。
- 避難指示
速やかに危険な場所から避難しましょう。

ハラスミを切り取り、パソコンで印刷して持ち帰る。

タイムラインはどうやって作るの?



京都府災害対策課 さいとう ゆうた 齋藤 優太 さん

榎島東地区防災対策会議がタイムラインを作成された際の、ワークショップを主催された府災害対策課の方にお話を伺いました。

タイムラインはなぜ必要か

近年、台風や集中豪雨などの想定外の自然災害により大きな被害が発生する地域が増えている中、「逃げ遅れ」により被災する人が多くなっているのが現状です。このような「逃げ遅れ」をなくすためには、災害発生が予想される際に、あらかじめ自身の行動を決めておくタイムラインの作成が有効とされています。

どのような地域で作成?

タイムラインは、居住地域が土砂災害警戒区域や想定浸水深3メートル以上となっている場合に、作成することを推奨しています。土砂災害警戒区域などの情報は、市のハザードマップや京都府マルチハザード情報提供システム(同ページ下部に掲載)から確認することが出来ます。

京都府では、個人でも地域でも使える簡易版タイムライン「災害・避難カード」の作成を推進しています。様式は府ホームページに掲載されています。



京都府 タイムライン

メモ欄には災害情報の入手方法や緊急連絡先や避難時の持ち物などを記入!

個人のタイムラインを作ってみよう!
まずは7ページに掲載のカードに、実際に記入してみましょう。

	水害	土砂災害
避難の合図 (スイッチ)	〇〇川の水位が〇〇m になったとき	住んでいる地域で土砂災害の警戒情報が発表された時
指定緊急避難場所	〇〇小学校	〇〇小学校
次善の避難場所	〇〇公園	〇〇さんの家
メモ欄	・災害用伝言ダイヤル (171) (災害時などに提供が開始される声の伝言板)	

○市町村から避難情報が出された際は、避難行動をとって下さい。

- 高齢者等避難
避難に時間を要する人(高齢の方、障がいのある方、乳幼児等)とその支援者は避難しましょう。その他の人は、避難の準備を整えましょう。
- 避難指示
速やかに危険な場所から避難しましょう。

タイムラインを作成するには

POINT 1 地域の災害リスクを把握

市のハザードマップなどで「地域にどのような災害の危険があるのか」を把握し、地域で共有しましょう。

POINT 2 避難の合図 (スイッチ) を設定

市などから発令される避難情報により避難を始めるのが基本ですが、地域の異変を把握したうえでこれを「避難のスイッチ」として決めておき、避難情報の発令前であっても、早めに避難を開始しましょう。

POINT 3 次善の避難場所 (セカンドベスト) を決定

セカンドベストとは、市が指定した指定緊急避難場所にとり着けない時に一時的に避難する場所です。市が作成しているハザードマップ等を参考にして設定しましょう。

災害情報をチェック!



京都府マルチハザード情報提供システム



国土交通省地点別浸水シミュレーション検索システム (浸水ナビ)



宇治市のハザードマップ (くらしの便利帳に掲載)

災害時の情報取得方法をチェック!

- 市ホームページ
- NHK テレビのデジタル放送 (リモコンの「d」ボタンから)
- 市公式 LINE (友だち登録が必要)
- 京都府防災・防犯情報メール (登録者のみ)
- 広報車による巡回広報
- FMうじ (88.8MHz)
- きょうと危機管理WEB



市公式 LINE



京都府防災・防犯情報メール



きょうと危機管理WEB

新型コロナウイルス感染症の流行状況によっては、乳幼児健康診査事業、BCG予防接種事業、各教室等の実施を急遽延期することがあります。延期の場合は、市ホームページ等に掲載し、後日、振替日の連絡をします。予防接種については、市ホームページまたは子育て情報誌を確認してください。

事業	対象	ところ	とき	その他
3か月児健康診査	令和4年4月生まれ	健やかセンター	8月17日(水)・24日(水)・26日(金)	個別通知は、7月20日頃に発送します。
10か月児健康診査	令和3年9月生まれ	市内の協力医療機関	個別案内にある受診期間を参照してください。	個別通知は、7月25日頃に発送します。
1歳8か月児健康診査	令和2年11月生まれ	健やかセンター	8月2日(火)・3日(水)・4日(木)	個別通知は、7月11日頃に発送します。
3歳児健康診査	平成31年2月生まれ	健やかセンター	8月19日(金)・22日(月)・23日(火)	個別通知は、7月15日頃に発送します。
離乳食教室	令和3年3月生まれ	健やかセンター	8月25日(木)	☎必要。8月1日(月)から電話で保健推進課へ。
あんしんかんDEお話タイム	0歳の子と保護者	健やかセンター	8月1日(月) 9時30分～11時	参加者同士の交流と保育士による遊びの紹介。 ☎必要。開催日2週間前から電話で保健推進課へ。 ※実施日の受付時間は予約時に指定。
乳幼児相談(育児相談)	2か月～就学前	健やかセンター	8月1日(月) 9時15分～11時	計測、栄養(食事)・育児(発達)相談。 ☎必要。開催日2週間前から電話で保健推進課へ。 ※実施日の受付時間は予約時に指定。
		北部地域子育て支援センター	7月19日(火) 10時～11時	計測。 ☎必要。開催日2週間前から電話で各地域子育て支援センターへ。 ※実施日の受付時間は予約時に指定。
		西部地域子育て支援センター	7月20日(水) 10時～11時	計測。 ☎必要。開催日2週間前から電話で各地域子育て支援センターへ。 ※実施日の受付時間は予約時に指定。
ママのためのおはなし会	①妊婦または6か月までの子と保護者 ②6か月～1歳までの子と保護者	健やかセンター	8月23日(火) ①9時30分～10時30分 ②10時30分～11時30分	保育士によるふれあい遊びの紹介、発達相談員による講話、参加者同士の交流タイム。 ☎必要。Eメール(※1)で保健推進課へ。
パパママ教室	これで安心♪赤ちゃんのお世話体験	市内在住の妊娠24週以降の第1子を妊娠中のママとパパ(ひとりでの参加も可)	8月15日(月) 10時～11時30分(受付は9時45分～)	☎必要。Eメール(※2)で保健推進課へ。
	プレママの食事～知っておきたい栄養の話～	市内在住の体調が落ちつかなかった妊娠中のママとパパ(ひとりでの参加も可)	8月18日(木) 10時45分～11時45分(受付は10時30分～)	保育あり(要予約)。 ☎必要。開催日の4日前までにEメール(※2)で保健推進課へ。
	パパ出番ですよ～沐浴にチャレンジ～	市内在住の妊娠24週以降の第1子を妊娠中のママとパパ(ひとりでの参加も可)	8月20日(土) 10時～11時30分(受付は9時45分～)	☎必要。Eメール(※2)で保健推進課へ。
	ストレッチでボディケア	市内在住の妊娠16週以降の妊娠中のママとパパ(ひとりでの参加も可)	8月26日(金) 10時～11時(受付は9時45分～)	助産師による妊婦体操、栄養士による食事の話、交流タイム。☎必要。子の同伴は要相談。開催日の4日前までにEメール(※2)で保健推進課へ。
BCG予防接種	生後6か月～1歳未満	健やかセンター	8月8日(月)、29日(月)、30日(火)	予約票は3か月児健康診査時に渡しています。

※1 = 参加希望日・参加者氏名(ママ・赤ちゃん等)・住所・電話番号・赤ちゃんの生年月日(妊婦の場合は出産予定日)・赤ちゃんの兄弟姉妹参加の有無を☎papamama-start@city.uji.kyoto.jpへ。
 ※2 = 参加希望日・妊婦氏名・住所・電話番号・妊婦生年月日・出産予定日・配偶者参加の場合はその氏名・食アレルギーの有無(プレママの食事に参加の方のみ)・保育希望の有無を☎papamama-start@city.uji.kyoto.jpへ。

輝け！宇治っ子

令和3年7月生まれのお子さんを募集します。応募はEメールで受付中です。(応募締切7月3日必着) 詳細は市ホームページまで。

子育て応援コーナー

子育てに関する旬な情報をお伝えします。子育て情報誌・LINEでも情報を発信しています。併せてご確認ください。

宇治市公式LINEをリニューアルし、市政全般の情報を発信しています。二次元コードをスマートフォン等で読み込んでください。

子どもと一緒に遊びに行こう 就学前のお子さんと保護者の方が気軽に集い、遊べる場を紹介します。

園庭開放 問地域子育て支援基幹センター ☎20-8733 保育所等の広い園庭を遊び場として開放します。

開催状況については、市ホームページを確認してください。

市立幼稚園 未就園児活動 問各市立幼稚園 入園前のお子さんと保護者が一緒に楽しめる遊びの広場を毎月開催しています。詳細は各園にお問い合わせください。

ところ	とき
神明幼稚園 ☎39-9288	7月5日(火)・12日(火)・21日(木)・22日(金)・27日(水) 10時～11時
東宇治幼稚園 ☎39-9290	7月4日(月)・11日(月)・14日(木)・19日(火)・21日(木)・22日(金)・25日(月)・26日(火) 10時30分～11時30分
木幡幼稚園 ☎39-9292	7月1日(金)・8日(金)・15日(金)・22日(金)・26日(火) 10時～11時

その他ひろば・サロンなど 自宅で体温測定のうえ、マスク着用で参加してください。

事業名・問い合わせ	ところ・とき	その他
おやこっくらんど 問生涯学習センター ☎39-9500	所生涯学習センター 時7月26日(火) 10時～11時30分	☎未就学児と保護者 定抽18組 ☎「親子de交通安全」、おもちゃ遊びなど ☎7月4日(月)～6日(水)。 詳しくは市ホームページを確認してください。
赤ちゃんサロン 問社会福祉協議会 ☎22-5650	所総合福祉会館 時7月14日(木) 10時～12時	☎妊婦、生後1～4か月の子と保護者 ☎ミニプログラムと参加者同士の交流タイム。動きやすい服装で参加してください。 ¥200円 持バスタオル・飲み物
赤ちゃん広場 問社会福祉協議会 ☎22-5650	所総合福祉会館 時7月1日(金) 10時～12時	☎生後5～8か月の子と保護者 ☎ミニプログラムと参加者同士の交流タイム。動きやすい服装で参加してください。 ¥200円 持バスタオル・飲み物
赤ちゃんパーク 問社会福祉協議会 ☎22-5650	所総合福祉会館 時7月15日(金) 10時～12時	☎生後9～12か月の子と保護者 ☎ミニプログラムと参加者同士の交流タイム。動きやすい服装で参加してください。 ¥200円 持バスタオル・飲み物
おしゃべりキャッチボール 問社会福祉協議会 ☎22-5650	所総合福祉会館 時7月7日(木) 10時～11時30分	☎妊婦または未就学児と保護者 ☎子育てや発達等への不安について参加者同士の交流・情報交換 持バスタオル・飲み物 他【事前予約制】保健師・助産師の個別相談(定2組) ☎npo-tanoshimukai@ymobile.ne.jpまたは☎090-4284-6182へ)

休日・夜間などの急患診療 病气やけがにより緊急で医療が必要な場合利用出来ます。

●新型コロナウイルス感染症の流行状況によっては、受付時間や診療科目などを変更する可能性があります。受診の前に、電話で問い合わせてください。

休日急病診療所 ☎0774-39-9430
「内科・小児科」の診療は下記のとおり当日電話予約制です。
当日予約専用電話番号 ☎0774-39-9376
 ※予約の受け入れ人数には限りがあり、受け付け出来ない場合があります。

診療日	内科・小児科(当日電話予約制)	歯科(予約不要)
日曜・祝日及び振替休日、年末年始(12月31日～1月3日、歯科のみ12月29日～)	午前9時～11時 午後1時～4時	午前9時30分～11時30分 午後1時～2時30分
診療時間	午前10時～12時 午後1時～5時	午前10時～12時 午後1時～3時
診療場所	うじ安心館5階	うじ安心館5階

小児救急電話相談 ☎#8000
(つながらない場合☎075-661-5596)

時間 年中無休、19時～翌朝8時(土曜(祝日・年末年始を除く)は15時～)

軽症の場合は、まず「小児救急電話相談」を利用してください。

医療機関	小児救急医療体制(山城北医療圏)
宇治徳洲会病院 ☎0774-20-1111	※救命救急センター。24時間小児救急体制を実施。
京都田辺中央病院(京田辺市) ☎0774-63-1111	※24時間小児救急体制を実施。
男山病院(八幡市) ☎075-983-0001	※平日金曜の18時～翌朝8時。
京都きつ川病院(城陽市) ☎0774-54-1111	※小児科医が対応。日曜・祝日の9時～13時。まずはお問い合わせください。

国民健康保険・後期高齢者医療制度の被保険者の皆さんへ

国民健康保険（高齢受給者証含む）に関すること
国民健康保険課 ☎20-8729
後期高齢者医療制度に関すること
年金医療課 ☎21-0413

●高額な治療を受ける場合
高額な治療を受ける際に「限度額適用認定証」（以下、「認定証」）を提示すれば、所得により定められた自己負担限度額までで済みます。必要な人は担当課で申請してください。
<70歳未満の人>
自己負担限度額の適用には、所得に関わらず認定証が必要です。
<70歳以上の人>
自己負担限度額の適用には、所得によって認定証の申請が必要です。

【認定証の交付を受けている人】

<国民健康保険（～74歳）>

引き続き必要な人は、更新手続きが必要です。7月中旬に送付する申請書で、国民健康保険課へ申請してください（郵送可）。

<後期高齢者医療制度（75歳～）>

引き続き該当する人には、7月中旬に新しい認定証を送付します（申請不要）。なお、該当すると思われる人で、まだ申請していない人には申請書を送付しますので、希望する人は年金医療課へ申請してください（郵送可）。

●「後期高齢者医療被保険者証」「高齢受給者証」を送付

8月から使う「後期高齢者医療被保険者証」「高齢受給者証」（国民健康保険被保険者で、70～74歳の人）は、7月中旬に送付します。

なお、「後期高齢者医療被保険者証」は10月1日からの窓口負担割合の見直しに伴い、有効期限が9月30日までの2カ月間です。10月1日から使う「後期高齢者医療被保険者証」は9月中旬に送付する予定です。

●「後期高齢者医療保険料額決定通知書」を送付

7月中旬に同通知書を送付します。6月以降に満75歳になった人には、8月以降に順次送付します。



市営住宅（空家）の入居者を募集します

市営住宅課 ☎20-8740

●募集する市営住宅

<一般世帯向け住宅>

- ◎黄檗市営住宅 2DK 1戸
- ◎槇島吹前市営住宅 3DK 2戸
- ◎小倉中畑市営住宅 3DK 3戸

<子育て世帯向け住宅>

- ◎木幡河原市営住宅 4DK 1戸

●入居時期 8月下旬予定

●応募資格

<一般世帯向け住宅>

- 次のすべての要件を満たす人
- ◎市内在住で、住宅の確保に困っている
- ◎同居親族か同居しようとする親族（事実上婚姻と同様の関係にある人・婚約者を含む）がいる（単身者は不可）

◎基準収入額（同居親族数等で異なる）以内である

◎入居に当たり、2名の連帯保証人がいる

◎「暴力団員による不当な行為の防止等に関する法律」第2条第6号に規定する暴力団員でない

<子育て世帯向け住宅>

一般世帯向け住宅の応募資格に加え、次の要件が必要になります。

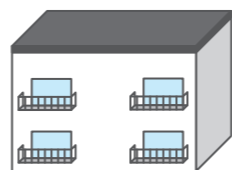
◎同居しようとする親族に小学6年生以下（12歳以下）が1人以上いる

※入居期間の定めがありますので、詳しくは募集案内をご覧ください。

●申し込み

7月8日（金）まで（消印有効）に、郵送で同課へ。

募集案内書は同課で配布しています。また、市ホームページから印刷も出来ます。



マイナンバーカード 出張申請サポート

☎マイナンバーカード専用窓口 ☎21-0428

マイナンバーカードの申請方法が分からない等、お困りの人のために、市内の各施設で申請をお手伝いします。自分のマイナンバーが分からない人、マイナンバーカード交付申請書無くした人も申請出来るようにサポートします。※申請書をお渡しする専用封筒に入れて郵送してください。日時や会場については、市政だよりや専用ホームページで随時お知らせしますので、確認してください。

<サポート内容>

- ① 申請書用の写真撮影（無料）
- ② 申請書記入のサポート ③ 郵送用封筒のお渡し
- ④ ①～③の他、既にマイナンバーカードを持っている人のマイナポイント手続きのサポート



専用ホームページ

<サポートを希望する場合>

希望する会場で先着順にサポートを行います（予約不要）
マイナンバーの通知カードや番号通知書等、マイナンバーが分かるものがあれば、手続きがスムーズです。

7月開催予定 いずれも午前10時～午後4時	
木幡公民館	5日(火)・19日(火)
広野公民館	6日(水)・11日(月)・13日(水) 20日(水)・25日(月)
中央公民館	21日(木)・27日(水)・28日(木)
小倉公民館	27日(水)
ベルファ宇治店	1日(金)～3日(日)・ 15日(金)～17日(日)
スーパーマツモト宇治西店	29日(金)～31日(日)
イズミヤ大久保店	22日(金)～24日(日)
アル・プラザ宇治東	8日(金)～10日(日)
平和堂100BAN店	8日(金)～10日(日)・ 22日(金)～24日(日)
マツヤスーパー伊勢田店	1日(金)～3日(日)・ 15日(金)～17日(日)・ 29日(金)～31日(日)

青少年読書感想文全国コンクール課題図書貸し出し 中央図書館 ☎39-9256

同コンクールの課題図書をはじめ、小・中学生、高校生の皆さんに、夏休みを利用して読んでほしい本を多数、用意しています。
《利用期間》8月31日（水）まで（課題図書の貸出期間は1週間）

《課題図書の紹介（一部）》

●小学校低学年（1～2年生）の部

『つくしちゃんとおねえちゃん』いとうみく／作 福音館書店
のんびりマイペースな妹・つくしと、優等生でがんばり屋のおねえちゃん・かえで。ケンカして、助けあって、笑いあって…。お互いを思う気持ちがあふれだす、姉妹の5つのお話。

●小学校中学年（3～4年生）の部

『みんなのためいき図鑑』村上しいこ／作 童心社
授業参観に向けて「ためいき図鑑」をつくることになった、たのちんの班。たのちんがある提案をしたが、班の他のメンバーともめてしまい…。

●小学校高学年（5～6年生）の部

『りんごの木を植えて』大谷美和子／作 ポプラ社
「たとえあした、世界が滅亡しようとも、きょうわたしはりんごの木を植える。」この言葉を教えてくれた大好きなおじいちゃんに、がんの再発が。おじいちゃんは積極的な治療は行わないと言い…。心あたたまる家族の物語。

●中学校の部

『セカイを科学せよ！』安田夏菜／著 講談社
ルーツが日米の蟲好き女子・葉奈。ルーツが日露のミハイル。葉奈とミハイル、そして科学部の面々は、生物班の存続をかけ、学校に活動の成果を示すことに…!? ミックスルーツの中学生が繰り広げるバイオロジカル・コメディ。

●高等学校の部

『建築家になりたい君へ』隈研吾／著 河出書房新社
建築物は大きいけれど、その仕事は小さなことの積み重ねでできている。10歳で建築家を志し、2020年東京オリンピック会場を手がけた建築家が綴る10代へのメッセージ。



新型コロナワクチン接種券等をお送りします

接種はお済みですか？

●3回目接種

4年2月6日までに2回目接種完了した12歳以上の人に、3回目接種の接種券・「予約方法のご案内」をお送りしました。今後、段階的に対象者へお送りします。

●4回目接種

4年2月7日までに3回目接種完了した60歳以上の人に、4回目接種の接種券・「予約方法のご案内」をお送りしました。今後、段階的に対象者へお送りします。
4年3月21日までに3回目接種完了した18～59歳の人全員に、4回目接種券の申請用紙をお送りしました。基礎疾患を有する人、重症化リスクが高いと医師が認める人で、接種を希望する場合は、同封の返信用封筒にて申請用紙を提出してください。今後、段階的に対象者へお送りします。

新型コロナウイルス感染症相談窓口

発熱等の症状のある人の相談

医療機関を直接受診せず、まずかかりつけ医に電話相談してください。かかりつけ医を持たない場合や休日・夜間は、きょうと新型コロナ医療相談センターに相談してください。

●きょうと新型コロナ医療相談センター

☎075-414-5487 FAX075-414-5990 ✉coronasoudan@pref.kyoto.lg.jp 《受付時間》365日24時間
※メールやファクスでの問い合わせは、時間差が生じる可能性があります。

●後遺症に関すること

■きょうと新型コロナ後遺症相談ダイヤル ☎075-414-5338 《受付時間》365日24時間

ワクチンに関する問い合わせ

●市新型コロナワクチン接種コールセンター

☎0570-085-567 FAX39-9418 ✉corona@city.uji.kyoto.jp
《受付時間》午前9時～午後5時(土・日曜日、祝日を除く) 《相談内容》ワクチン接種の予約に関することや接種券の紛失等
※メールやファクスでの問い合わせは、時間差が生じる可能性があります。

●京都府コロナワクチン副反応相談センター

☎075-414-5490 (聴覚障害等で電話での問い合わせが困難な場合は、FAX075-708-3744 ✉coronavaccine-call@pref.kyoto.lg.jp)
《受付時間》365日24時間 《相談内容》ワクチンに関する疑問、副反応の医学的助言等
※メールやファクスでの問い合わせは、時間差が生じる可能性があります。

総合案内窓口と支援等のしおり

●総合案内窓口

生活・経済面等での支援について、相談窓口や担当課を案内しています。
《場所》うじ安心館3階(危機管理室内)
《受付時間》平日 午前9時～午後5時

●支援等のしおり

各種支援策一覧をとりまとめたしおりを配布しています。
《配布場所》総合案内窓口及び市役所各課窓口
※市ホームページから印刷も出来ます。
※音声版を市ホームページに掲載しています。

記号の説明 時=日時 所=場所 対=対象 定=定員 抽=締め切り後抽選 先=先着で受け付け 内=内容 講=講師 料=参加費・受講料 持=持ち物 他=その他 申=申込方法 問=問い合わせ先 ※次の場合は記載していません (対)だれでも 定なし 料無料 申不要

市政だより6月15日号に掲載しました内容について、日程と場所に誤りがありました。お詫びして訂正いたします。正しくは次のとおりです。

宇治源輝人講座

住み慣れた地域で安心して過ごすため、超高齢社会の現状と課題や、いつまでも元気ではつらつと人生を送るためのヒントについて学びます。
申込期間を延長して受け付けします。
時所次の表のとおり

会場	日時	場所
A	7月7日(木) 午前10時～正午	URグリーンタウン 榎島 中央集会所
	7月21日(木) 午後1時半～3時半	
B	7月12日(火) 午後1時半～3時半	琵琶台集会所
	7月19日(火) 午後1時半～3時半	

市内在住・在勤・在学中で2日間の講座に出席出来る人 定員15人
氏名・住所・電話番号・希望の会場を、7月6日(水)までに、郵送・電話・ファクスで、福祉サービス公社(〒611-0021 宇治琵琶1-13 ☎28・3154 FAX28・3190)へ。
他向会場とも駐車場なし
開長寿生きがい課

情報BOX

夏休みの子どもの向けの催しはタイトル前に夏を付けています。

開催状況は、各記事に掲載の問い合わせ先に確認をお願いします。参加する場合は、体温測定等の健康チェックやマスク着用等の徹底をお願いします。



健康・福祉

くらしの資金夏期貸付事業

失業や病気・事故などで生活にお困りの世帯に、生活資金の貸付を行います。
※次の全てを満たす世帯

- ◎7月1日現在、宇治市に住民登録があり、6カ月以上在住している
- ◎収入が生活保護(生活扶助)基準の1.8倍以下
- ◎原則、夏期ボーナスが10万円を超えない世帯
- ◎生活保護及び中国残留邦人等に対する支援給付を受給していない

◎既にこの資金の貸付を受けている世帯は、貸付額の半額以上を返済している
《貸付金額》10万円以内(既にこの資金の貸付を受けている場合は10万円から未返済の額を除いた金額)

《貸付条件》無利子、無担保
《返済方法》4カ月間の据置後、最長20回月賦で返済

内職友の会会員募集

年齢、性別は不問です。未経験者には指導もあります。

※全国の寺社仏閣にお納めする「お守り」等の製作、針仕事 他資材は内職センター(木幡南端)で受け渡し。
内職友の会 ☎31・8298(水・土・日・祝を除く午前10時～午後3時)



福祉医療費助成制度

次の区分に応じ、保険診療の自己負担分を助成します。いずれも所得制限、年齢制限があり、申請が必要です。詳しくは年金医療課福祉医療係へ。

- 区分と対象
- ①ひとり親 ひとり親家庭等の18歳までの子と親 因保険診療の自己負担分を全額助成
- ②障害者 75歳未満で重度の障害のある人(※(後期高齢者医療被保険者を除く) ①と同じ)
- ③老人 65歳～69歳の人 因保険診療の自己負担分が2割に、または3割のままの人も自己負担限度額を適用

④重度心身障害者健康増進事業 因後期高齢者医療被保険者で重度の障害のある人も自己負担限度額を適用

子ども 高齢者 健康・福祉 税・年金・保険 生涯学習・スポーツ 安全・安心 人権・平和 文化芸術・歴史 産業・消費生活 住まい・環境・資源 その他 相談

記号の説明 時=日時 所=場所 対=対象 定=定員 抽=締め切り後抽選 先=先着で受け付け 内=内容 講=講師 料=参加費・受講料 持=持ち物 他=その他 申=申込方法 問=問い合わせ先 ※次の場合は記載していません (対)だれでも 定なし 料無料 申不要

宇治市役所 ☎ 22-3141 (代表) ☎ 20-8779 〒611-8501 (宇治琵琶33) ※誌面上の本市の市外局番 (0774)の表記は省略しています。 ■気象警報発表時などには、掲載している催しが急きょ中止になる場合があります。 ■各催しの会場への来場には、公共交通機関をご利用ください。

る人(※) ①と同じ

※Ⅱ身体障害者1・2級を所持している人、療育手帳A相当を所持している人、身体障害者手帳3級を所持し、IQがおむね50以下の判定を受けた人、療育手帳Bを所持している非課税世帯の人

●現在この制度を受けている人へ

8月以降も引き続き該当する人には、7月中旬に新しい受給者証等(①②③は桃色の受給者証、④は黄色の対象者証シール)を送付します。

●老人の制度を受けている人へ

住民税非課税世帯の人には、福祉医療費の高額療養費における自己負担限度額が適用される「限度額適用認定証」(以下、「認定証」)が交付されます。該当する人には、7月中旬に前記の受給者証と併せて、新しい認定証を送付します。

税・年金・保険

国民年金 保険料免除・納付猶予制度

●7月1日(金)から新年度の申請受付を開始

国民年金の保険料を納めることが経済的に困難な人(任意加入者を除く)は、日本年金機構による審査で承認されると、保険料を免除または納付猶予される制度があります。免除等制度の詳細や申請書等は、日本年金機構のホームページ(<http://www.nenkin.go.jp/>)から確認出来ます。



《申請方法》所定の申請書と添付書類(◎マイナンバーカードまたは基礎年金番号のわかるもの◎過去に失業した人は、雇用保険被保険者離職票が雇用保険受給資格者証の写し)を、郵送か年金医療課窓口へ。

※代理申請の場合は、委任状・代理申請者の本人確認書類・印鑑も必要。

※申請が遅れると、障害年金等の受け取りが出来なくなる場合があるため、早めに申請してください。

《未納期間はありませんか》申請時点の2年1カ月前の月分までさかのぼって免除申請が出来ます。

《継続申請の人》昨年度継続申請で承認された人は申請不要ですが、失業等を理由とする特例免除等の場合は改めて申請が必要です。なお、審査の結果、全額免除または納付猶予が却下された場合は、改めて申請することで一部免除が承認される場合があります。

《新型コロナウイルス感染症にかかる特例申請》感染症の影響による収入の減少で保険料の納付が困難な場合、臨時特例措置として本人申告の所得見込額を用いた簡易な手続きにより免除申請が出来ます。

国民年金医療課国民年金係

介護サービス利用料の減額制度 申請・更新の手続きをお忘れなく

介護保険では、一定の要件を満たすと施設等へ支払う利用料を減額する制度があります。減額認定を受けるには申請が

国立国会図書館 関西館見学 バスツアー

普段は入れない国会図書館の書庫等を見学してみませんか。

時7月22日(金)午後0時50分〜4時50分(次のどちらかに集合)◎文化センター内タクシー乗り場Ⅱ午後0時50分◎JR宇治駅南出口Ⅱ午後1時 対市内在住・在勤・在学で宇治市図書館の貸出券を持っている18歳以上の人 定 8人 申 7月5日 (火)〜14日(木)に、電話か中央図書館窓口へ。



問同館 ☎ 39・9181

●赤ちゃんおはなし会 0・1・2

時7月20日(水)午前10時半〜11時 所 東宇治コミュニティセンター 対 0〜2歳と保護者 定 10組 抽 手遊び・わらべ歌・赤ちゃん絵本の読み聞かせ 申 7月6日(水)から、電話か同館窓口へ。

源氏物語ミュージアム

〒611-0021 宇治東内45・26 ☎ 39・9300 ☎ 39・9301

京都府ミュージアムフォーラム 合同展覧会連携企画講座 「川と橋と何方(どなた)」

宇治川・宇治橋、橋姫をテーマにお話しします。

時◎第1回「宇治の橋姫―守る・待つ・願う」Ⅱ8月3日(水)◎第2回「隠居

必要です。既に減額認定を受けている人も、7月31日(日)で有効期限が切れるので、更新の手続きをしてください(対象者には文書でお知らせしています)。

問介護保険課

人権・平和

7月は、社会を明るくする運動、強調月間

《標語表彰式》この運動に関する市内小・中学生の標語表彰式を開催します。 時7月21日(木)午後1時半〜 所 文化センター小ホール 定 20人 ※9月7日(水)までこの運動に関する作文の募集を行っていますので、各小・中学校を通して、教育支援課へ。 問 総務課

ゆめりあうじの空調設備工事

空調設備の工事に伴い、10月〜5年2月(予定)は、会議室1(4階)が使用出来なくなる他、全館で代替機器による空調管理となります。ご迷惑をおかけしますが、ご理解とご協力をお願いします。 問 男女共同参画課

文化・芸術・歴史

図書館

中央図書館 〒611-0023 折居台1-1 ☎ 39・9256 ☎ 39・9257

催し

大久保青少年センター

問同センター ☎ 39・9281

夏イベントいっぱい!夏休み事業

夏休みの催しとして、バスでのお出かけ、木工工作、キーホルダー作り等の楽しいイベントを実施します。 対市内在住の小・中学生 申 7月1日(金)〜3日(日)に、電話か同センター窓口へ。他詳しくは同センターのホームページで確認してください。



住まい・環境・資源

公共下水道の処理区域が拡大

4月29日から新たに使えるようになったのは次の地域の一部です。公共下水道が使える地域の人は、出来る限り早く接続工事をしてください。

《東宇治処理区》五ヶ庄寺界道・日皆田、菜道門前 《洛南処理区》宇治蛇塚・善法・半白、神明宮東・宮北・石塚、横島町十一、小倉町老ノ木・西山、安田町大納言、広野町茶屋裏・尖山・宮谷 問 下水道管理課

子ども

高齢者

健康・福祉

税・年金・保険

生涯学習・スポーツ

安全・安心

人権平和

文化・芸術・歴史

産業・消費生活

催し

住まい・環境・資源

その他

相談

笑顔で健やか宇治のまち

(問 健康づくり推進課)

保健師が健康づくりに役立つ情報をお届けします

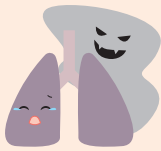
受動喫煙のリスク

喫煙はがんや心臓、肺などの病気になるリスクを高めます。また、喫煙する人が吸い込む煙だけではなくタバコから出る煙や喫煙者が吐き出す煙にも、ニコチンやタールなど多くの有害物質が含まれています。喫煙者の周りの人がその煙を吸うこと(受動喫煙)でも、肺がん、虚血性心疾患、脳卒中、乳幼児突然死症候群(SIDS)といったさまざまな病気になるリスクを高めます。



若者の喫煙

喫煙の影響は、長期間の喫煙により病気のリスクがより高くなるということだけでなく、身体活動やスポーツへの影響、咳やたんといった呼吸器症状や喘息発作など、日常生活への影響も心配されます。



宇治市の青年期(16~29歳)における喫煙者は、10%(令和2年宇治市健康づくり・食育推進計画アンケート調査より)です。他のラ

イフステージと比較すると低い値ですが、「健康影響が大きい」「高度なニコチン依存症に陥りやすい」「喫煙以外の薬物依存の入り口となる可能性がある」ことから特に心配されます。

また、妊婦が喫煙していると、赤ちゃんが早く・小さく生まれたり、胎児の発育が遅れたりする原因となります。

加熱式たばこなら安全!?

最近よく目にする加熱式たばこは、喫煙者、周りの人の健康への影響やおいなどが紙巻たばこより少ないという期待から、使い始める人が多くいます。しかし、販売開始からの年月が浅いため、長期使用に伴う健康影響はまだ明らかになっていません。

また、加熱式たばこから出る蒸気にはニコチンも含まれます。有害物質の中には、紙巻たばこより多く含まれるものもあり、喫煙者は紙巻たばこ同様、周りの人への配慮が必要です。



参考文献：厚生労働省 e-ヘルスネット「喫煙」

レッツ!エコ!リサイクル! (問 環境企画課)

地球温暖化防止のために出来ること

地球温暖化防止や脱炭素社会の実現など、地球の環境を守る取り組みが活発になっています。**再生可能エネルギー(以下、「再エネ」)**は地球環境にやさしいエネルギーであり、暮らしの中で導入を進めていく必要があります。

京都府下では、再エネを導入する際にアドバイスがもらえる「京都再エネコンシェルジュ」がいます。気軽に安心して相談出来る再エネの専門家、主に工務店、家電販売などを行う事業者です。「京都再エネポータル」で、再エネコンシェルジュのいる店を検索出来ます。太陽光発電などの再エネを検討中の人や興味がある人は、相談してみてください。



京都再エネコンシェルジュ認証制度 (京都府ホームページ)
https://www.pref.kyoto.jp/energy/saiene_concierge_top.html
京都再エネポータル (再エネコンシェルジュの説明、検索等専用サイト)
<https://kyoto-saiene.net/concierge/concierge-27/>

家庭で地域で防災対策を (問 危機管理室)

長雨や台風の備えをしましょう



ちはやー! 雨が続きたり、台風が来る季節になったでしゅネ。

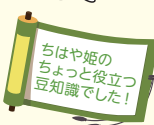
普段から必要なものを備蓄したり、災害情報の取得の仕方を確認しておく必要があるわ。



ちはや姫

災害情報!?どこを見たらいいかわからないでしゅ

宇治市のホームページに代表的なサイトをまとめたので、確認してね。
事前に備えておくことが大切よ! 7ページを確認して、家族で話し合ってみてね。



さまざまな防災情報をお知らせします

[発行] 宇治市 [編集] 秘書広報課広報係

〒611-8501 宇治市宇治琵琶 33 ☎0774-22-3141(代表) ☎0774-20-8779



手続きなど各種問い合わせは、市ホームページで「ちはや姫(AIチャットボット)」が365日24時間お答えします!

宇治市ホームページ
<https://www.city.uji.kyoto.jp/>

広報 SNS



各SNSの詳細は二次元コードから確認出来ます。

市政だよりへのご意見・ご感想をお寄せください

ご意見・ご感想は、はがき、ファクス、メールで随時受付をしています。
秘書広報課まで ☎obokoho@city.uji.kyoto.jp

右の二次元コードを読みとって、市ホームページからも回答出来ます。



※1日号に掲載していた「市の人口」は、15日号に掲載しています。