

宇治市の人口等について

もくじ

1. 定住人口

(1) 人口減少・少子高齢化

- ①第2期宇治市人口ビジョン 1
- ②年齢区分別人口 2
- ③人口の推計プロセス 3

(2) 人口流出

- ①人口増減 13
- ②地区別転入転出状況 14
- ③年齢5歳階級別の転入元・転出先の内訳 15

2. 交流人口

(1) 観光客

- ①観光客数の推移 16
- ②地域別・交通手段別 16
- ③訪問・利用した施設 17

3. 働く場

(1) 就業者の推移

- ①年齢4区分別人口 18
- ②地理的条件 19
- ③通勤人口流動 20
- ④宇治市内の事業者数と従業員数の推移 21

(2) 土地利用状況

- ①用途地域別面積構成 22

(3) 住宅

① 空き家戸数及び空き家率の推移 2 3

② 住宅の建設時期 2 4

(4) 産業

① 産業別就業者数 2 5

② 農業 2 5

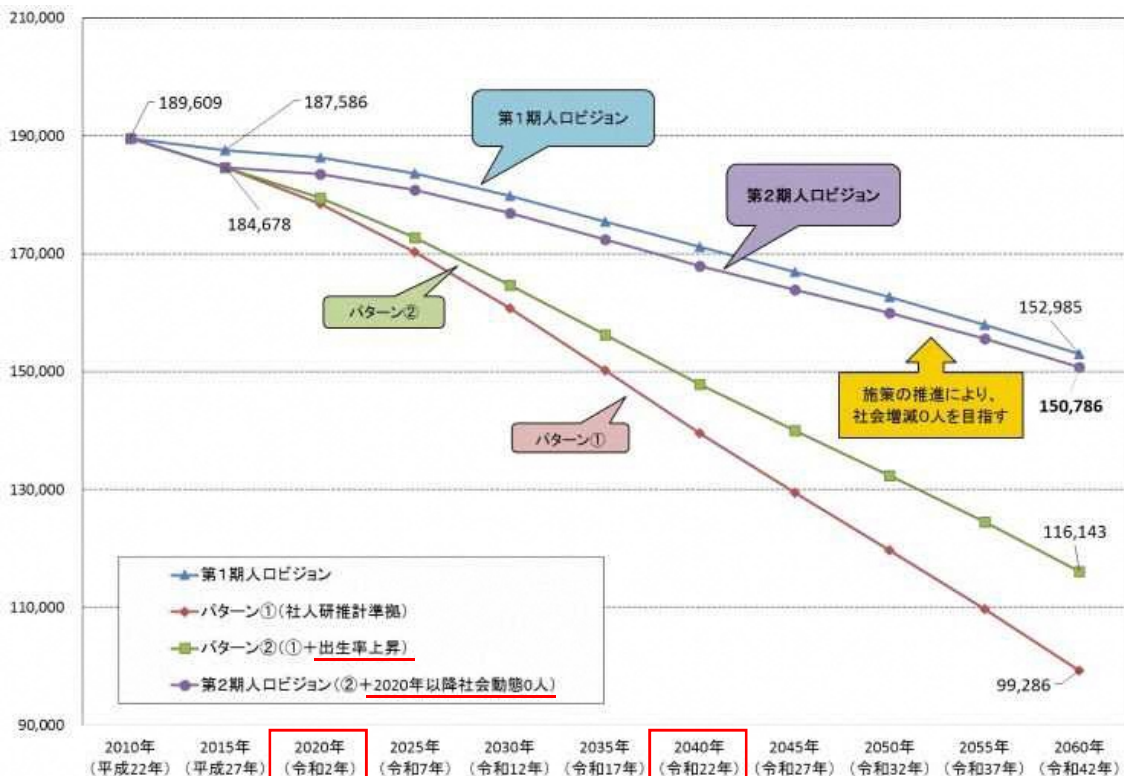
③ 商業 2 6

④ 工業 2 6

1. 定住人口

(1) 人口減少・少子高齢化

① 第2期宇治市人口ビジョン



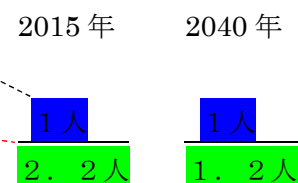
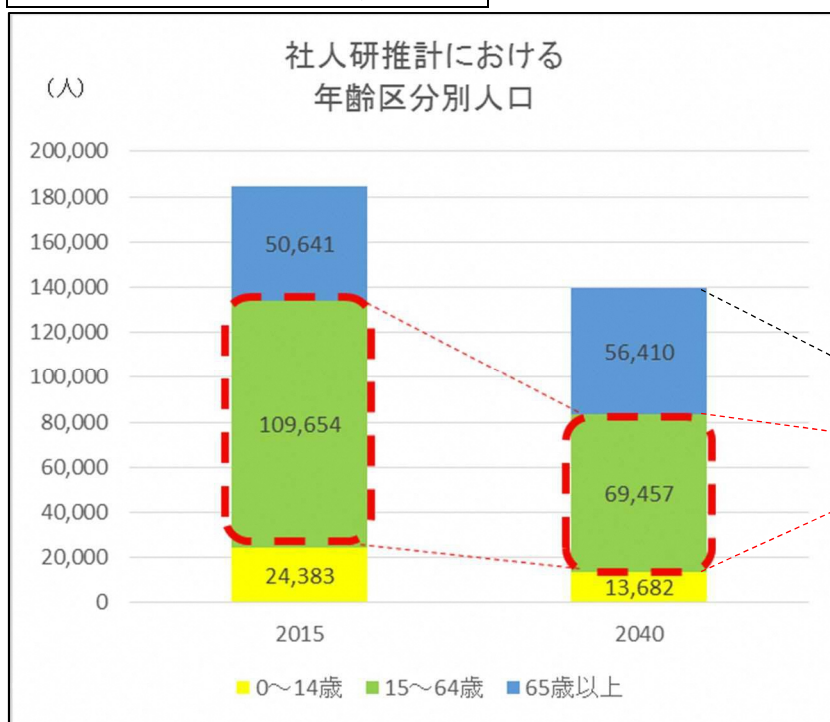
(単位:人)

	2010年 (平成22年)	2015年 (平成27年)	2020年 (令和2年)	2025年 (令和7年)	2030年 (令和12年)	2040年 (令和22年)	2050年 (令和32年)	2060年 (令和42年)
第1期人口ビジョン	189,609	187,586	186,352	183,636	179,782	171,151	162,666	152,985
パターン①(社人研推計準拠)	189,609	184,678	178,465	170,329	160,718	139,549	119,719	99,286
パターン②(①+出生率上昇)	189,609	184,678	179,519	172,739	164,668	147,910	132,403	116,143
第2期人口ビジョン (②+2020年以降社会動態0人)	189,609	184,678	183,546	180,837	176,917	167,893	159,938	150,786
(参考)住民基本台帳を 基にした推計人口	190,282	189,798	188,971	186,597	183,021	174,527	166,844	157,565

資料：第2期 宇治市人口ビジョン 宇治市まち・ひと・しごと創生総合戦略

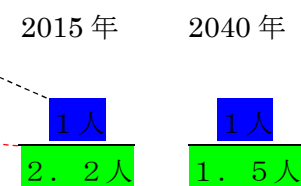
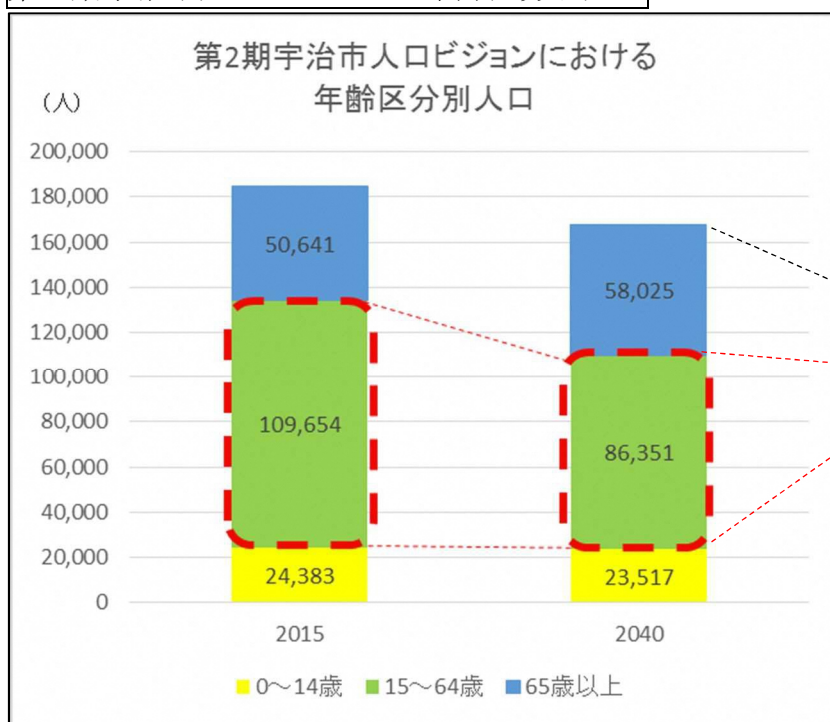
② 年齢区分別人口

社人研推計準拠の年齢区分別人口



※生産年齢人口が支える
高齢者の数

第2期宇治市人口ビジョンの年齢区分別人口



※生産年齢人口が支える
高齢者の数

宇治市第2期人口ビジョンより作成

③ 人口の推計プロセス

字別・男女別・年齢階級別人口の推計は、第2期宇治市人口ビジョンの将来人口予測方法（コーホート要因法）と同様とし、2015年国勢調査における字別・男女別・5歳階級別人口をもとに推計した。

1. 合計特殊出生率

国の長期ビジョンにおいては、2060年（令和42年）に1億人程度の人口を維持するために必要な合計特殊出生率は、2020年（令和2年）に1.60、2030年（令和12年）に1.80、2040年（令和22年）以降は人口が長期的に増減しない水準である2.07と仮定している。

本市においても、2040年（令和22年）以降、人口水準を維持するため、国の長期ビジョンにおいて示された合計特殊出生率を直線的に補完した値を目標とする。

	2015年 (平成27年)	2020年 (令和2年)	2025年 (令和7年)	2030年 (令和12年)	2035年 (令和17年)	2040年 (令和22年)	2045年 (令和27年)	2050年 (令和32年)	2055年 (令和37年)	2060年 (令和42年)
国の長期ビジョン	1.35	1.60	-	1.80	-	2.07	2.07	2.07	2.07	2.07
宇治市人口ビジョン	1.35	1.60	1.70	1.80	1.94	2.07	2.07	2.07	2.07	2.07

資料：第2期宇治市人口ビジョン

2. 社会増減

国は2010年から2015年の純移動率が2040年以降も続くと仮定して人口推計を行っている。それによると2060年の本市人口は、11万6,143人となり40年間で約7万人もの人口が減少することになる。

そこで、本市においては社会増減の減少幅が改善してきている現状を踏まえ引き続き地方創生に寄与する施策を推進していくことで、2020年以降、社会増減を0人とすることを目標とする。

3. 5-9歳以上の5歳階級人口の推計

5歳以上の年齢における男女別・5歳階級別の将来人口は、その5年前における1階級下（5歳下）の人口に「生残率」及び「純移動率」を乗ずることにより推計する。

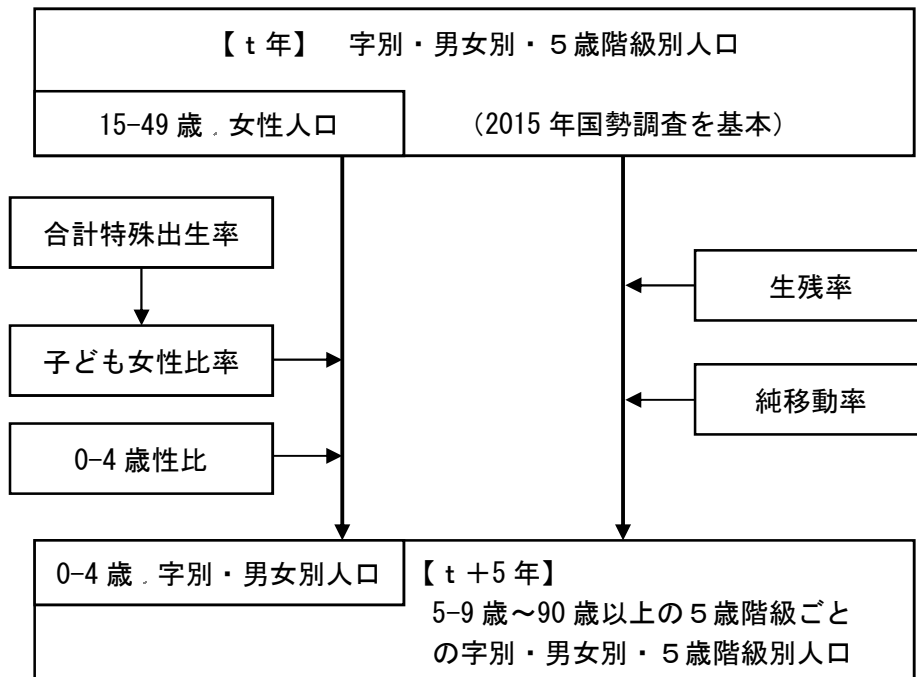
①生残率：社会保障人口問題研究所において仮定した都道府県別仮定値を使用

②純移動率：第2期人口ビジョンにおいて、2020年に社会減が解消し、それ以降は社会増減が0人と仮定

4. 0-4 歳人口の推計

0-4 歳人口は、同時点の女性 15-49 歳の人口に「子ども女性比率」を乗じて推計し、この値に「0-4 歳性比」を乗じて、男女別に配分した男女別人口を推計する。

- ①子ども女性比率：社会保障人口問題研究所による推計値をもとに換算率（合計特殊出生率／子ども女性比率）を設定し、年次別に設定した合計特殊出生率に応じて、「子ども女性比率」を仮定
- ②0-4 歳性比：社会保障人口問題研究所による仮定値を使用



一連番号(入力)
1099

都道府県番号 都道府県名 市区町村番号 市区町村名
26 京都府 26204 宇治市

社人研準拠

■パターン1(社人研推計準拠)■

●出生率の仮定

	2015年	2020年	2025年	2030年	2035年	2040年	2045年	2050年	2055年	2060年	2065年
合計特殊出生率(tfr)		1.37506	1.36120	1.36603	1.37209	1.37568	1.37873	1.37873	1.37873	1.37873	1.37873
(参考)社人研推計の子ども女性比率を(tfr)に換算した場合		1.37506	1.36120	1.36603	1.37209	1.37568	1.37873	1.39001	1.40880	1.41141	1.39909
↓換算率		7.43397	7.37580	7.16962	7.04755	7.05330	7.12486	7.18316	7.28024	7.29372	7.23008
子ども女性比率(=tfr/7)		0.18497	0.18455	0.19053	0.19469	0.19504	0.19351	0.19194	0.18938	0.18903	0.19069
(参考)社人研推計の仮定		0.18497	0.18455	0.19053	0.19469	0.19504	0.19351	0.19351	0.19351	0.19351	0.19351

●総人口の見通し

	2015年	2020年	2025年	2030年	2035年	2040年	2045年	2050年	2055年	2060年	2065年
総人口(人)	184,678	178,465	170,329	160,718	150,248	139,549	129,408	119,719	109,717	99,286	88,872
総人口(2015年を1.0とした指数)	1.0000	0.9664	0.9223	0.8703	0.8136	0.7556	0.7007	0.6483	0.5941	0.5376	0.4812

●年齢5歳階級別人口の見通し(人)

男女計	2015年	2020年	2025年	2030年	2035年	2040年	2045年	2050年	2055年	2060年	2065年
総数	184,678	178,465	170,329	160,718	150,248	139,549	129,408	119,719	109,717	99,286	88,872
0~4歳	7,050	6,443	5,534	4,995	4,660	4,293	3,903	3,475	3,054	2,717	2,489
5~9歳	8,342	6,900	6,315	5,429	4,905	4,581	4,224	3,840	3,419	3,005	2,674
10~14歳	8,991	8,168	6,757	6,187	5,320	4,807	4,491	4,141	3,765	3,352	2,946
15~19歳	9,706	9,111	8,269	6,831	6,253	5,372	4,850	4,531	4,178	3,798	3,382
20~24歳	8,964	9,201	8,624	7,839	6,455	5,906	5,063	4,572	4,271	3,938	3,580
25~29歳	8,393	7,724	7,986	7,484	6,799	5,580	5,107	4,379	3,953	3,693	3,405
30~34歳	9,172	7,721	7,131	7,422	6,958	6,316	5,164	4,729	4,054	3,660	3,419
35~39歳	11,946	8,868	7,487	6,921	7,230	6,782	6,154	5,032	4,608	3,951	3,567
40~44歳	15,164	11,673	8,666	7,321	6,771	7,088	6,651	6,035	4,934	4,519	3,874
45~49歳	13,040	14,849	11,442	8,491	7,178	6,639	6,961	6,532	5,926	4,845	4,439
50~54歳	11,263	12,650	14,411	11,127	8,255	6,982	6,462	6,775	6,359	5,768	4,715
55~59歳	9,991	10,972	12,342	14,065	10,899	8,089	6,848	6,338	6,645	6,237	5,657
60~64歳	12,015	9,712	10,725	12,098	13,791	10,703	7,942	6,725	6,225	6,526	6,126
65~69歳	15,973	11,602	9,393	10,409	11,777	13,442	10,436	7,744	6,556	6,069	6,362
70~74歳	12,835	15,288	11,114	9,012	10,020	11,368	12,995	10,091	7,487	6,339	5,867
75~79歳	9,512	11,898	14,279	10,408	8,474	9,458	10,763	12,305	9,557	7,090	6,002
80~84歳	6,679	8,141	10,255	12,468	9,147	7,513	8,440	9,602	10,980	8,531	6,327
85~89歳	3,728	4,915	6,048	7,698	9,562	7,086	5,919	6,648	7,561	8,648	6,722
90歳以上	1,914	2,630	3,553	4,512	5,794	7,544	7,031	6,225	6,185	6,600	7,320
(再掲)0~14歳	24,383	21,510	18,606	16,611	14,885	13,682	12,618	11,457	10,238	9,074	8,108
(再掲)15~64歳	109,654	102,481	97,083	89,599	80,589	69,457	61,205	55,647	51,152	46,935	42,164
(再掲)65歳以上	50,641	54,473	54,640	54,508	54,774	56,410	55,584	52,616	48,327	43,276	38,600
(再掲)75歳以上	21,833	27,583	34,134	35,087	32,977	31,600	32,153	34,780	34,284	30,869	26,371

男	2015年	2020年	2025年	2030年	2035年	2040年	2045年	2050年	2055年	2060年	2065年
総数	89,014	85,473	80,987	75,864	70,534	65,285	60,385	55,671	50,817	45,829	40,962
0~4歳	3,709	3,303	2,837	2,561	2,389	2,201	2,001	1,782	1,566	1,393	1,276
5~9歳	4,369	3,641	3,248	2,792	2,523	2,356	2,173	1,976	1,759	1,546	1,375
10~14歳	4,594	4,252	3,545	3,163	2,719	2,457	2,296	2,117	1,925	1,714	1,506
15~19歳	5,033	4,661	4,306	3,585	3,197	2,746	2,480	2,317	2,136	1,942	1,729
20~24歳	4,550	4,677	4,330	4,001	3,323	2,960	2,538	2,291	2,141	1,974	1,795
25~29歳	4,210	3,870	4,008	3,712	3,428	2,841	2,530	2,169	1,959	1,830	1,687
30~34歳	4,547	3,826	3,526	3,674	3,405	3,141	2,597	2,313	1,983	1,790	1,673
35~39歳	5,840	4,380	3,696	3,407	3,563	3,303	3,046	2,518	2,243	1,923	1,736
40~44歳	7,439	5,659	4,244	3,584	3,303	3,462	3,212	2,961	2,448	2,180	1,869
45~49歳	6,401	7,241	5,510	4,130	3,490	3,216	3,378	3,133	2,889	2,389	2,127
50~54歳	5,453	6,153	6,966	5,310	3,980	3,365	3,103	3,259	3,023	2,787	2,304
55~59歳	4,777	5,251	5,936	6,723	5,146	3,856	3,264	3,009	3,161	2,932	2,703
60~64歳	5,557	4,586	5,076	5,753	6,518	4,999	3,747	3,172	2,924	3,071	2,849
65~69歳	7,357	5,271	4,362	4,850	5,519	6,261	4,803	3,600	3,047	2,809	2,951
70~74歳	6,003	6,885	4,932	4,095	4,572	5,222	5,932	4,551	3,411	2,887	2,662
75~79歳	4,434	5,408	6,267	4,490	3,746	4,205	4,825	5,481	4,205	3,152	2,668
80~84歳	2,853	3,614	4,449	5,247	3,782	3,185	3,613	4,145	4,709	3,613	2,708
85~89歳	1,412	1,971	2,527	3,150	3,821	2,785	2,394	2,716	3,116	3,540	2,715
90歳以上	476	822	1,222	1,637	2,109	2,721	2,454	2,161	2,173	2,357	2,628
(再掲)0~14歳	12,672	11,197	9,630	8,515	7,631	7,015	6,470	5,874	5,249	4,653	4,157
(再掲)15~64歳	53,807	50,305	47,597	43,880	39,353	33,892	29,894	27,143	24,906	22,818	20,473
(再掲)65歳以上	22,535	23,972	23,760	23,469	23,550	24,379	24,021	22,654	20,661	18,358	16,332
(再掲)75歳以上	9,175	11,815	14,465	14,524	13,459	12,897	13,286	14,503	14,203	12,661	10,719

女	2015年	2020年	2025年	2030年	2035年	2040年	2045年	2050年	2055年	2060年	2065年
総数	95,664	92,992	89,342	84,854	79,714	74,263	69,023	64,049	58,900	53,457	47,911
0~4歳	3,341	3,140	2,697	2,434	2,271	2,092	1,902	1,694	1,488	1,324	1,213
5~9歳	3,973	3,258	3,067	2,637	2,382	2,225	2,051	1,865	1,660	1,459	1,298
10~14歳	4,397	3,916	3,212	3,025	2,601	2,350	2,195	2,024	1,840	1,638	1,440
15~19歳	4,673	4,450	3,963	3,246	3,056	2,625	2,370	2,214	2,041	1,856	1,652
20~24歳	4,414	4,524	4,294	3,838	3,132	2,946	2,526	2,280	2,130	1,964	1,786
25~29歳	4,183	3,854	3,979	3,772	3,372	2,739	2,577	2,209	1,995	1,863	1,718
30~34歳	4,625	3,894	3,605	3,747	3,553	3,174	2,567	2,416	2,071	1,870	1,747
35~39歳	6,106	4,488	3,791	3,515	3,667	3,478	3,108	2,514	2,365	2,028	1,831
40~44歳	7,725	6,014	4,422	3,738	3,468	3,626	3,439	3,073	2,486	2,339	2,005
45~49歳	6,639	7,608	5,933	4,361	3,688	3,423	3,583	3,399	3,037	2,456	2,312
50~54歳	5,810	6,497	7,445	5,817	4,275	3,617	3,359	3,516	3,336	2,981	2,411
55~59歳	5,214	5,721	6,406	7,341	5,753	4,233	3,584	3,329	3,484	3,305	2,954
60~64歳	6,458	5,126	5,650	6,345	7,273	5,704	4,197	3,554	3,300	3,455	3,277
65~69歳	8,616	6,331	5,030	5,559	6,258	7,182	5,633	4,144	3,509	3,259	3,412
70~74歳	6,832	8,403	6,181	4,917	5,448	6,146	7,064	5,540	4,076	3,451	3,206
75~79歳	5,078	6,489	8,012	5,918	4,728	5,253	5,938	6,824	5,352	3,938	3,334
80~84歳	3,826	4,527	5,805	7,221	5,365	4,327	4,827	5,456	6,271	4,919	3,619
85~89歳	2,316	2,944	3,520	4,548	5,741	4,300	3,525	3,932	4,445	5,109	4,007
90歳以上	1,438	1,808	2,330	2,875	3,685	4,822	4,577	4,065	4,012	4,243	4,691
(再掲)0~14歳	11,711	10,314	8,976	8,096	7,254	6,667	6,148	5,582	4,989	4,422	3,951
(再掲)15~64歳	55,847	52,177	49,486	45,720	41,236	35,566	31,311	28,504	26,246	24,117	21,691
(再掲)65歳以上	22,106	30,502	30,8								

●各種基礎率

生残率・男

	→2020年	→2025年	→2030年	→2035年	→2040年	→2045年	→2050年	→2055年	→2060年	→2065年
0～4歳→5～9歳	0.99921	0.99930	0.99937	0.99943	0.99949	0.99953	0.99953	0.99953	0.99953	0.99953
5～9歳→10～14歳	0.99970	0.99973	0.99975	0.99978	0.99979	0.99980	0.99980	0.99980	0.99980	0.99980
10～4歳→15～19歳	0.99942	0.99947	0.99951	0.99954	0.99956	0.99958	0.99958	0.99958	0.99958	0.99958
15～19歳→20～24歳	0.99818	0.99829	0.99838	0.99845	0.99852	0.99857	0.99857	0.99857	0.99857	0.99857
20～24歳→25～29歳	0.99739	0.99747	0.99755	0.99763	0.99768	0.99773	0.99773	0.99773	0.99773	0.99773
25～29歳→30～34歳	0.99722	0.99732	0.99742	0.99750	0.99758	0.99764	0.99764	0.99764	0.99764	0.99764
30～34歳→35～39歳	0.99701	0.99714	0.99725	0.99733	0.99740	0.99746	0.99746	0.99746	0.99746	0.99746
35～39歳→40～44歳	0.99529	0.99553	0.99575	0.99593	0.99609	0.99622	0.99622	0.99622	0.99622	0.99622
40～44歳→45～49歳	0.99221	0.99263	0.99301	0.99335	0.99364	0.99388	0.99388	0.99388	0.99388	0.99388
45～49歳→50～54歳	0.98798	0.98862	0.98919	0.98967	0.99009	0.99045	0.99045	0.99045	0.99045	0.99045
50～54歳→55～59歳	0.98145	0.98237	0.98320	0.98390	0.98450	0.98501	0.98501	0.98501	0.98501	0.98501
55～59歳→60～64歳	0.97040	0.97194	0.97327	0.97440	0.97537	0.97620	0.97620	0.97620	0.97620	0.97620
60～64歳→65～69歳	0.96029	0.96260	0.96462	0.96637	0.96790	0.96923	0.96923	0.96923	0.96923	0.96923
65～69歳→70～74歳	0.94017	0.94347	0.94630	0.94878	0.95094	0.95284	0.95284	0.95284	0.95284	0.95284
70～74歳→75～79歳	0.90083	0.90649	0.91113	0.91507	0.91845	0.92136	0.92136	0.92136	0.92136	0.92136
75～79歳→80～84歳	0.81399	0.82461	0.83380	0.84174	0.84864	0.85465	0.85465	0.85465	0.85465	0.85465
80～84歳→85～89歳	0.67238	0.68760	0.70115	0.71329	0.72417	0.73395	0.73395	0.73395	0.73395	0.73395
85歳以上→90歳以上	0.38964	0.40114	0.41134	0.42056	0.42893	0.43652	0.43652	0.43652	0.43652	0.43652

生残率・女

	→2020年	→2025年	→2030年	→2035年	→2040年	→2045年	→2050年	→2055年	→2060年	→2065年
0～4歳→5～9歳	0.99941	0.99947	0.99952	0.99956	0.99959	0.99962	0.99962	0.99962	0.99962	0.99962
5～9歳→10～14歳	0.99971	0.99974	0.99976	0.99978	0.99979	0.99981	0.99981	0.99981	0.99981	0.99981
10～4歳→15～19歳	0.99971	0.99973	0.99974	0.99975	0.99975	0.99975	0.99975	0.99975	0.99975	0.99975
15～19歳→20～24歳	0.99937	0.99939	0.99941	0.99942	0.99943	0.99944	0.99944	0.99944	0.99944	0.99944
20～24歳→25～29歳	0.99887	0.99892	0.99897	0.99901	0.99905	0.99908	0.99908	0.99908	0.99908	0.99908
25～29歳→30～34歳	0.99854	0.99862	0.99868	0.99874	0.99879	0.99883	0.99883	0.99883	0.99883	0.99883
30～34歳→35～39歳	0.99807	0.99816	0.99825	0.99832	0.99839	0.99844	0.99844	0.99844	0.99844	0.99844
35～39歳→40～44歳	0.99708	0.99723	0.99736	0.99748	0.99758	0.99767	0.99767	0.99767	0.99767	0.99767
40～44歳→45～49歳	0.99566	0.99589	0.99609	0.99626	0.99641	0.99654	0.99654	0.99654	0.99654	0.99654
45～49歳→50～54歳	0.99361	0.99394	0.99423	0.99447	0.99468	0.99485	0.99485	0.99485	0.99485	0.99485
50～54歳→55～59歳	0.99033	0.99082	0.99124	0.99161	0.99193	0.99221	0.99221	0.99221	0.99221	0.99221
55～59歳→60～64歳	0.98652	0.98723	0.98785	0.98837	0.98881	0.98919	0.98919	0.98919	0.98919	0.98919
60～64歳→65～69歳	0.98255	0.98370	0.98468	0.98554	0.98628	0.98691	0.98691	0.98691	0.98691	0.98691
65～69歳→70～74歳	0.97064	0.97244	0.97398	0.97530	0.97644	0.97743	0.97743	0.97743	0.97743	0.97743
70～74歳→75～79歳	0.94524	0.94890	0.95194	0.95451	0.95671	0.95860	0.95860	0.95860	0.95860	0.95860
75～79歳→80～84歳	0.89392	0.90133	0.90764	0.91305	0.91771	0.92175	0.92175	0.92175	0.92175	0.92175
80～84歳→85～89歳	0.79631	0.80948	0.82082	0.83070	0.83937	0.84699	0.84699	0.84699	0.84699	0.84699
85歳以上→90歳以上	0.47806	0.49048	0.50145	0.51130	0.52015	0.52813	0.52813	0.52813	0.52813	0.52813

純移動率・男

	→2020年	→2025年	→2030年	→2035年	→2040年	→2045年	→2050年	→2055年	→2060年	→2065年
0～4歳→5～9歳	-0.01741	-0.01606	-0.01523	-0.01429	-0.01319	-0.01230	-0.01230	-0.01230	-0.01230	-0.01230
5～9歳→10～14歳	-0.02647	-0.02613	-0.02596	-0.02581	-0.02566	-0.02545	-0.02545	-0.02545	-0.02545	-0.02545
10～4歳→15～19歳	0.01515	0.01318	0.01181	0.01130	0.01042	0.00948	0.00948	0.00948	0.00948	0.00948
15～19歳→20～24歳	-0.06897	-0.06925	-0.06921	-0.07166	-0.07269	-0.07452	-0.07452	-0.07452	-0.07452	-0.07452
20～24歳→25～29歳	-0.14682	-0.14056	-0.14030	-0.14091	-0.14274	-0.14296	-0.14296	-0.14296	-0.14296	-0.14296
25～29歳→30～34歳	-0.08832	-0.08613	-0.08054	-0.08018	-0.08113	-0.08349	-0.08349	-0.08349	-0.08349	-0.08349
30～34歳→35～39歳	-0.03375	-0.03129	-0.03124	-0.02764	-0.02726	-0.02778	-0.02778	-0.02778	-0.02778	-0.02778
35～39歳→40～44歳	-0.02636	-0.02660	-0.02613	-0.02641	-0.02432	-0.02405	-0.02405	-0.02405	-0.02405	-0.02405
40～44歳→45～49歳	-0.01877	-0.01895	-0.01977	-0.01945	-0.01975	-0.01821	-0.01821	-0.01821	-0.01821	-0.01821
45～49歳→50～54歳	-0.02671	-0.02661	-0.02539	-0.02614	-0.02578	-0.02581	-0.02581	-0.02581	-0.02581	-0.02581
50～54歳→55～59歳	-0.01848	-0.01767	-0.01808	-0.01475	-0.01549	-0.01514	-0.01514	-0.01514	-0.01514	-0.01514
55～59歳→60～64歳	-0.01030	-0.00537	-0.00408	-0.00487	-0.00398	-0.00447	-0.00447	-0.00447	-0.00447	-0.00447
60～64歳→65～69歳	-0.01175	-0.01144	-0.00903	-0.00709	-0.00747	-0.00850	-0.00850	-0.00850	-0.00850	-0.00850
65～69歳→70～74歳	-0.00429	-0.00475	-0.00753	-0.00606	-0.00479	-0.00537	-0.00537	-0.00537	-0.00537	-0.00537
70～74歳→75～79歳	0.00009	0.00367	-0.00076	-0.00029	0.00129	0.00272	0.00272	0.00272	0.00272	0.00272
75～79歳→80～84歳	0.00107	-0.00195	0.00349	0.00058	0.00157	0.00448	0.00448	0.00448	0.00448	0.00448
80～84歳→85～89歳	0.01849	0.01167	0.00690	0.01500	0.01221	0.01767	0.01767	0.01767	0.01767	0.01767
85歳以上→90歳以上	0.04577	0.03645	0.02516	0.02003	0.02993	0.00916	0.00916	0.00916	0.00916	0.00916

純移動率・女

	→2020年	→2025年	→2030年	→2035年	→2040年	→2045年	→2050年	→2055年	→2060年	→2065年
0～4歳→5～9歳	-0.02422	-0.02261	-0.02185	-0.02100	-0.02004	-0.01926	-0.01926	-0.01926	-0.01926	-0.01926
5～9歳→10～14歳	-0.01416	-0.01392	-0.01363	-0.01345	-0.01326	-0.01301	-0.01301	-0.01301	-0.01301	-0.01301
10～4歳→15～19歳	0.01234	0.01240	0.01083	0.01056	0.00974	0.00885	0.00885	0.00885	0.00885	0.00885
15～19歳→20～24歳	-0.03115	-0.03450	-0.03091	-0.03456	-0.03532	-0.03742	-0.03742	-0.03742	-0.03742	-0.03742
20～24歳→25～29歳	-0.12581	-0.11957	-0.12054	-0.12052	-0.12453	-0.12433	-0.12433	-0.12433	-0.12433	-0.12433
25～29歳→30～34歳	-0.06751	-0.06319	-0.05686	-0.05675	-0.05733	-0.06141	-0.06141	-0.06141	-0.06141	-0.06141
30～34歳→35～39歳	-0.02761	-0.02480	-0.02323	-0.01962	-0.01939	-0.01936	-0.01936	-0.01936	-0.01936	-0.01936
35～39歳→40～44歳	-0.01212	-0.01203	-0.01130	-0.01079	-0.00894	-0.00884	-0.00884	-0.00884	-0.00884	-0.00884
40～44歳→45～49歳	-0.01084	-0.00943	-0.00989	-0.00963	-0.00941	-0.00829	-0.00829	-0.00829	-0.00829	-0.00829
45～49歳→50～54歳	-0.01504	-0.01539	-0.01371	-0.01421	-0.01390	-0.01343	-0.01343	-0.01343	-0.01343	-0.01343
50～54歳→55～59歳	-0.00567	-0.00482	-0.00511	-0.00262	-0.00183	-0.00135	-0.00135	-0.00135	-0.00135	-0.00135
55～59歳→60～64歳	-0.00338	-0.00300	0.00261	0.00228	0.00270	0.00232	0.00232	0.00232	0.00232	0.00232
60～64歳→65～69歳	-0.00220	-0.00238	-0.00067	0.00079	0.00125	0.00063	0.00063	0.00063	0.00063	0.00063
65～69歳→70～74歳	0.00459	0.00391	0.00339	0.00462	0.00569	0.00608	0.00608	0.00608	0.00608	0.00608
70～74歳→75～79歳	0.00461	0.00463	0.00551	0.00715	0.00751	0.00749	0.00749	0.00749	0.00749	0.00749
75～79歳→80～84歳	-0.00242	-0.00672	-0.00635	-0.00650	-0.00243	-0.00282	-0.00282	-0.00282	-0.00282	-0.00282
80～84歳→85～89歳	-0.02688	-0.03184	-0.03740	-0.03572	-0.03784	-0.03233	-0.03233	-0.03233	-0.03233	-0.03233
85歳以上→90歳以上	0.00354	-0.00006	-0.01007	-0.01493	-0.00851	-0.02644	-0.02644	-0.02644	-0.02644	-0.02644

子ども女性比

2020年	2025年	2030年	2035年	2040年	2045年	2050年	2055年	2060年	2065年
0.18497	0.18455	0.19053	0.19489	0.19504	0.19351				

0～4歳性比

2020年	2025年	2030年	2035年	2040年	2045年	2050年	2055年	2060年	2065年
105.20	105.20	105.20	105.20	105.20	105.20	105.20	105.20	105.20	105.20

一連番号(入力)
1099

都道府県番号 都道府県名 市区町村番号 市区町村名
26 京都府 26204 宇治市

人口ビジョン

■シミュレーション2(シミュレーション1+移動均衡)■

●出生率の仮定

	2015年	2020年	2025年	2030年	2035年	2040年	2045年	2050年	2055年	2060年	2065年
合計特殊出生率(tfr)	1.35000	1.60000	1.70000	1.80000	1.94000	2.07000	2.07000	2.07000	2.07000	2.07000	2.07000
(参考) 人口推計の子ども女性比率をtfrに換算した場合		1.37506	1.36120	1.36603	1.37209	1.37568	1.37873	1.39001	1.40880	1.41141	1.39909
↓換算率		7.43397	7.37580	7.16962	7.04755	7.05330	7.12486	7.18316	7.28024	7.29372	7.23008
子ども女性比率(=tfr/7)		0.21523	0.23048	0.25106	0.27527	0.29348	0.29053	0.28817	0.28433	0.28381	0.28630
(参考) 社人研推計の仮定		0.18497	0.18455	0.19053	0.19469	0.19504	0.19351	0.19351	0.19351	0.19351	0.19351

●総人口の見通し

	2015年	2020年	2025年	2030年	2035年	2040年	2045年	2050年	2055年	2060年	2065年
総人口(人)	184,678	183,546	180,837	176,917	172,470	167,893	163,853	159,938	155,588	150,786	146,028
総人口(2015年を1.0とした指数)	1.0000	0.9939	0.9792	0.9580	0.9339	0.9091	0.8872	0.8660	0.8425	0.8165	0.7907

●年齢5歳階級別人口の見通し(人)

男女計	2015年	2020年	2025年	2030年	2035年	2040年	2045年	2050年	2055年	2060年	2065年
総数	184,678	183,546	180,837	176,917	172,470	167,893	163,853	159,938	155,588	150,786	146,028
0~4歳	7,050	7,758	7,437	7,404	7,883	8,239	7,922	7,620	7,411	7,367	7,537
5~9歳	8,342	7,045	7,754	7,433	7,400	7,880	8,235	7,918	7,617	7,408	7,364
10~14歳	8,991	8,340	7,043	7,752	7,431	7,399	7,878	8,233	7,917	7,615	7,407
15~19歳	9,706	8,987	8,336	7,041	7,749	7,429	7,396	7,875	8,231	7,914	7,613
20~24歳	8,964	9,694	8,977	8,327	7,033	7,741	7,421	7,389	7,867	8,222	7,906
25~29歳	8,393	8,947	9,676	8,961	8,312	7,021	7,728	7,409	7,377	7,855	8,209
30~34歳	9,172	8,375	8,929	9,657	8,944	8,297	7,009	7,715	7,396	7,364	7,841
35~39歳	11,946	9,149	8,355	8,909	9,636	8,925	8,280	6,994	7,699	7,381	7,349
40~44歳	15,164	11,901	9,116	8,327	8,879	9,605	8,898	8,254	6,972	7,675	7,358
45~49歳	13,040	15,073	11,833	9,067	8,283	8,835	9,559	8,855	8,214	6,939	7,638
50~54歳	11,263	12,921	14,942	11,735	8,995	8,220	8,770	9,488	8,789	8,153	6,887
55~59歳	9,991	11,106	12,749	14,752	11,593	8,890	8,127	8,670	9,379	8,689	8,059
60~64歳	12,015	9,779	10,882	12,503	14,481	11,388	8,737	7,986	8,519	9,215	8,538
65~69歳	15,973	11,682	9,522	10,611	12,206	14,153	11,142	8,547	7,812	8,333	9,011
70~74歳	12,835	15,280	11,205	9,151	10,216	11,770	13,668	10,760	8,253	7,542	8,043
75~79歳	9,512	11,866	14,206	10,461	8,568	9,591	11,076	12,862	10,126	7,764	7,094
80~84歳	6,679	8,149	10,280	12,431	9,224	7,596	8,547	9,865	11,457	9,021	6,913
85~89歳	3,728	4,965	6,156	7,904	9,712	7,298	6,063	6,817	7,861	9,130	7,190
90歳以上	1,914	2,530	3,439	4,492	5,922	7,616	7,398	6,680	6,990	7,199	8,070
(再掲)0~14歳	24,383	23,143	22,234	22,589	22,715	23,517	24,035	23,772	22,945	22,390	22,308
(再掲)15~64歳	109,654	105,932	103,795	99,278	93,905	86,351	81,924	80,635	80,444	79,406	77,398
(再掲)65歳以上	50,641	54,471	54,808	55,050	55,849	58,025	57,894	55,531	52,198	48,989	48,323
(再掲)75歳以上	21,833	27,509	34,081	35,288	33,427	32,102	33,084	36,224	36,134	33,114	29,268

男	2015年	2020年	2025年	2030年	2035年	2040年	2045年	2050年	2055年	2060年	2065年
総数	89,014	88,365	86,931	84,945	82,872	80,978	79,369	77,717	75,779	73,622	71,591
0~4歳	3,709	3,977	3,813	3,796	4,041	4,224	4,061	3,907	3,800	3,777	3,864
5~9歳	4,369	3,706	3,975	3,810	3,794	4,039	4,222	4,059	3,905	3,798	3,775
10~14歳	4,594	4,368	3,705	3,974	3,809	3,793	4,039	4,221	4,059	3,904	3,797
15~19歳	5,033	4,591	4,365	3,703	3,972	3,808	3,791	4,037	4,219	4,057	3,902
20~24歳	4,550	5,024	4,583	4,358	3,698	3,966	3,802	3,786	4,031	4,213	4,051
25~29歳	4,210	4,538	5,011	4,572	4,348	3,689	3,957	3,794	3,777	4,022	4,203
30~34歳	4,547	4,198	4,526	4,998	4,561	4,337	3,680	3,948	3,785	3,768	4,012
35~39歳	5,840	4,533	4,186	4,514	4,985	4,549	4,326	3,671	3,938	3,775	3,759
40~44歳	7,439	5,812	4,513	4,168	4,495	4,965	4,532	4,310	3,657	3,923	3,761
45~49歳	6,401	7,381	5,770	4,482	4,141	4,467	4,935	4,504	4,284	3,635	3,899
50~54歳	5,453	6,324	7,297	5,707	4,435	4,100	4,424	4,888	4,461	4,243	3,600
55~59歳	4,777	5,352	6,213	7,174	5,615	4,367	4,038	4,358	4,815	4,394	4,179
60~64歳	5,557	4,636	5,202	6,047	6,991	5,477	4,263	3,942	4,254	4,700	4,290
65~69歳	7,357	5,336	4,462	5,018	5,843	6,766	5,309	4,131	3,821	4,123	4,555
70~74歳	6,003	6,917	5,035	4,223	4,761	5,556	6,447	5,058	3,937	3,641	3,929
75~79歳	4,434	5,408	6,270	4,587	3,864	4,372	5,120	5,940	4,660	3,627	3,354
80~84歳	2,853	3,609	4,459	5,228	3,861	3,279	3,737	4,375	5,077	3,983	3,100
85~89歳	1,412	1,918	2,482	3,127	3,729	2,796	2,407	2,743	3,211	3,726	2,923
90歳以上	476	736	1,065	1,459	1,928	2,427	2,280	2,046	2,090	2,314	2,637
(再掲)0~14歳	12,672	12,051	11,492	11,580	11,645	12,056	12,322	12,187	11,763	11,479	11,436
(再掲)15~64歳	53,807	52,390	51,666	49,724	47,240	43,724	41,749	41,237	41,220	40,730	39,656
(再掲)65歳以上	22,535	23,924	23,772	23,641	23,986	25,197	25,299	24,294	22,796	21,414	20,498
(再掲)75歳以上	9,175	11,671	14,276	14,401	13,383	12,874	13,543	15,104	15,039	13,650	12,014

女	2015年	2020年	2025年	2030年	2035年	2040年	2045年	2050年	2055年	2060年	2065年
総数	95,664	95,180	93,906	91,973	89,598	86,915	84,484	82,221	79,808	77,163	74,437
0~4歳	3,341	3,781	3,624	3,608	3,842	4,015	3,861	3,713	3,612	3,590	3,673
5~9歳	3,973	3,339	3,779	3,623	3,607	3,840	4,013	3,859	3,712	3,610	3,589
10~14歳	4,397	3,972	3,338	3,778	3,622	3,606	3,839	4,013	3,858	3,711	3,610
15~19歳	4,673	4,396	3,971	3,337	3,777	3,621	3,605	3,838	4,012	3,857	3,710
20~24歳	4,414	4,670	4,393	3,968	3,335	3,775	3,619	3,603	3,836	4,009	3,855
25~29歳	4,183	4,409	4,665	4,389	3,965	3,332	3,771	3,616	3,600	3,833	4,006
30~34歳	4,625	4,177	4,403	4,659	4,383	3,960	3,328	3,767	3,611	3,596	3,828
35~39歳	6,106	4,616	4,169	4,395	4,651	4,376	3,954	3,323	3,761	3,606	3,590
40~44歳	7,725	6,088	4,603	4,158	4,384	4,640	4,366	3,944	3,315	3,752	3,597
45~49歳	6,639	7,691	6,063	4,585	4,143	4,368	4,624	4,351	3,931	3,304	3,739
50~54歳	5,810	6,597	7,645	6,028	4,560	4,121	4,346	4,600	4,328	3,910	3,287
55~59歳	5,214	5,754	6,536	7,578	5,978	4,523	4,089	4,312	4,564	4,295	3,880
60~64歳	6,458	5,144	5,680	6,457	7,490	5,911	4,474	4,044	4,265	4,515	4,248
65~69歳	8,616	6,345	5,060	5,593	6,363	7,387	5,833	4,416	3,991	4,210	4,456
70~74歳	6,832	8,363	6,170	4,928	5,455	6,213	7,220	5,702	4,316	3,901	4,115
75~79歳	5,078	6,458	7,936	5,874	4,704	5,219	5,956	6,921	5,466	4,137	3,740
80~84歳	3,826	4,539	5,821	7,203	5,363	4,317	4,811	5,490	6,380	5,038	3,814
85~89歳	2,316	3,047	3,674	4,778	5,983	4,502	3,656	4,075	4,650	5,404	4,267
90歳以上	1,438	1,795	2,375	3,033	3,994	5,190	5,118	4,634	4,599	4,885	5,434
(再掲)0~14歳	11,711	11,092	10,742	11,009	11,070	11,461	11,713	11,585	11,182	10,912	10,872
(再掲)15~64歳	55,847	53,542	52,129	49,554	46,665	42,626	40,175	39,399	39,224	38,677	37,741
(再掲)65歳											

●各種基礎率

生残率・男

	→2020年	→2025年	→2030年	→2035年	→2040年	→2045年	→2050年	→2055年	→2060年	→2065年
0～4歳→5～9歳	0.99921	0.99930	0.99937	0.99943	0.99949	0.99953	0.99953	0.99953	0.99953	0.99953
5～9歳→10～14歳	0.99970	0.99973	0.99975	0.99978	0.99979	0.99980	0.99980	0.99980	0.99980	0.99980
10～4歳→15～19歳	0.99942	0.99947	0.99951	0.99954	0.99956	0.99958	0.99958	0.99958	0.99958	0.99958
15～19歳→20～24歳	0.99818	0.99829	0.99838	0.99845	0.99852	0.99857	0.99857	0.99857	0.99857	0.99857
20～24歳→25～29歳	0.99739	0.99747	0.99755	0.99763	0.99768	0.99773	0.99773	0.99773	0.99773	0.99773
25～29歳→30～34歳	0.99722	0.99732	0.99742	0.99750	0.99758	0.99764	0.99764	0.99764	0.99764	0.99764
30～34歳→35～39歳	0.99701	0.99714	0.99725	0.99733	0.99740	0.99746	0.99746	0.99746	0.99746	0.99746
35～39歳→40～44歳	0.99529	0.99553	0.99575	0.99593	0.99609	0.99622	0.99622	0.99622	0.99622	0.99622
40～44歳→45～49歳	0.99221	0.99263	0.99301	0.99335	0.99364	0.99388	0.99388	0.99388	0.99388	0.99388
45～49歳→50～54歳	0.98798	0.98862	0.98919	0.98967	0.99009	0.99045	0.99045	0.99045	0.99045	0.99045
50～54歳→55～59歳	0.98145	0.98237	0.98320	0.98390	0.98450	0.98501	0.98501	0.98501	0.98501	0.98501
55～59歳→60～64歳	0.97040	0.97194	0.97327	0.97440	0.97537	0.97620	0.97620	0.97620	0.97620	0.97620
60～64歳→65～69歳	0.96029	0.96260	0.96462	0.96637	0.96790	0.96923	0.96923	0.96923	0.96923	0.96923
65～69歳→70～74歳	0.94017	0.94347	0.94630	0.94878	0.95094	0.95284	0.95284	0.95284	0.95284	0.95284
70～74歳→75～79歳	0.90083	0.90649	0.91113	0.91507	0.91845	0.92136	0.92136	0.92136	0.92136	0.92136
75～79歳→80～84歳	0.81399	0.82461	0.83380	0.84174	0.84864	0.85465	0.85465	0.85465	0.85465	0.85465
80～84歳→85～89歳	0.67238	0.68760	0.70115	0.71329	0.72417	0.73395	0.73395	0.73395	0.73395	0.73395
85歳以上→90歳以上	0.38964	0.40114	0.41134	0.42056	0.42893	0.43652	0.43652	0.43652	0.43652	0.43652

生残率・女

	→2020年	→2025年	→2030年	→2035年	→2040年	→2045年	→2050年	→2055年	→2060年	→2065年
0～4歳→5～9歳	0.99941	0.99947	0.99952	0.99956	0.99959	0.99962	0.99962	0.99962	0.99962	0.99962
5～9歳→10～14歳	0.99971	0.99974	0.99976	0.99978	0.99979	0.99981	0.99981	0.99981	0.99981	0.99981
10～4歳→15～19歳	0.99971	0.99973	0.99974	0.99975	0.99975	0.99975	0.99975	0.99975	0.99975	0.99975
15～19歳→20～24歳	0.99937	0.99939	0.99941	0.99942	0.99943	0.99944	0.99944	0.99944	0.99944	0.99944
20～24歳→25～29歳	0.99887	0.99892	0.99897	0.99901	0.99905	0.99908	0.99908	0.99908	0.99908	0.99908
25～29歳→30～34歳	0.99854	0.99862	0.99868	0.99874	0.99879	0.99883	0.99883	0.99883	0.99883	0.99883
30～34歳→35～39歳	0.99807	0.99816	0.99825	0.99832	0.99839	0.99844	0.99844	0.99844	0.99844	0.99844
35～39歳→40～44歳	0.99708	0.99723	0.99736	0.99748	0.99758	0.99767	0.99767	0.99767	0.99767	0.99767
40～44歳→45～49歳	0.99566	0.99589	0.99609	0.99626	0.99641	0.99654	0.99654	0.99654	0.99654	0.99654
45～49歳→50～54歳	0.99361	0.99394	0.99423	0.99447	0.99468	0.99485	0.99485	0.99485	0.99485	0.99485
50～54歳→55～59歳	0.99033	0.99082	0.99124	0.99161	0.99193	0.99221	0.99221	0.99221	0.99221	0.99221
55～59歳→60～64歳	0.98652	0.98723	0.98785	0.98837	0.98881	0.98919	0.98919	0.98919	0.98919	0.98919
60～64歳→65～69歳	0.98255	0.98370	0.98468	0.98554	0.98628	0.98691	0.98691	0.98691	0.98691	0.98691
65～69歳→70～74歳	0.97064	0.97244	0.97398	0.97530	0.97644	0.97743	0.97743	0.97743	0.97743	0.97743
70～74歳→75～79歳	0.94524	0.94890	0.95194	0.95451	0.95671	0.95860	0.95860	0.95860	0.95860	0.95860
75～79歳→80～84歳	0.89392	0.90133	0.90764	0.91305	0.91771	0.92175	0.92175	0.92175	0.92175	0.92175
80～84歳→85～89歳	0.79631	0.80948	0.82082	0.83070	0.83937	0.84699	0.84699	0.84699	0.84699	0.84699
85歳以上→90歳以上	0.47806	0.49048	0.50145	0.51130	0.52015	0.52813	0.52813	0.52813	0.52813	0.52813

純移動率・男

	→2020年	→2025年	→2030年	→2035年	→2040年	→2045年	→2050年	→2055年	→2060年	→2065年
0～4歳→5～9歳										
5～9歳→10～14歳										
10～4歳→15～19歳										
15～19歳→20～24歳										
20～24歳→25～29歳										
25～29歳→30～34歳										
30～34歳→35～39歳										
35～39歳→40～44歳										
40～44歳→45～49歳										
45～49歳→50～54歳										
50～54歳→55～59歳										
55～59歳→60～64歳										
60～64歳→65～69歳										
65～69歳→70～74歳										
70～74歳→75～79歳										
75～79歳→80～84歳										
80～84歳→85～89歳										
85歳以上→90歳以上										

2020年以降社会増減を0人

純移動率・女

	→2020年	→2025年	→2030年	→2035年	→2040年	→2045年	→2050年	→2055年	→2060年	→2065年
0～4歳→5～9歳										
5～9歳→10～14歳										
10～4歳→15～19歳										
15～19歳→20～24歳										
20～24歳→25～29歳										
25～29歳→30～34歳										
30～34歳→35～39歳										
35～39歳→40～44歳										
40～44歳→45～49歳										
45～49歳→50～54歳										
50～54歳→55～59歳										
55～59歳→60～64歳										
60～64歳→65～69歳										
65～69歳→70～74歳										
70～74歳→75～79歳										
75～79歳→80～84歳										
80～84歳→85～89歳										
85歳以上→90歳以上										

2020年以降社会増減を0人

子ども女性比

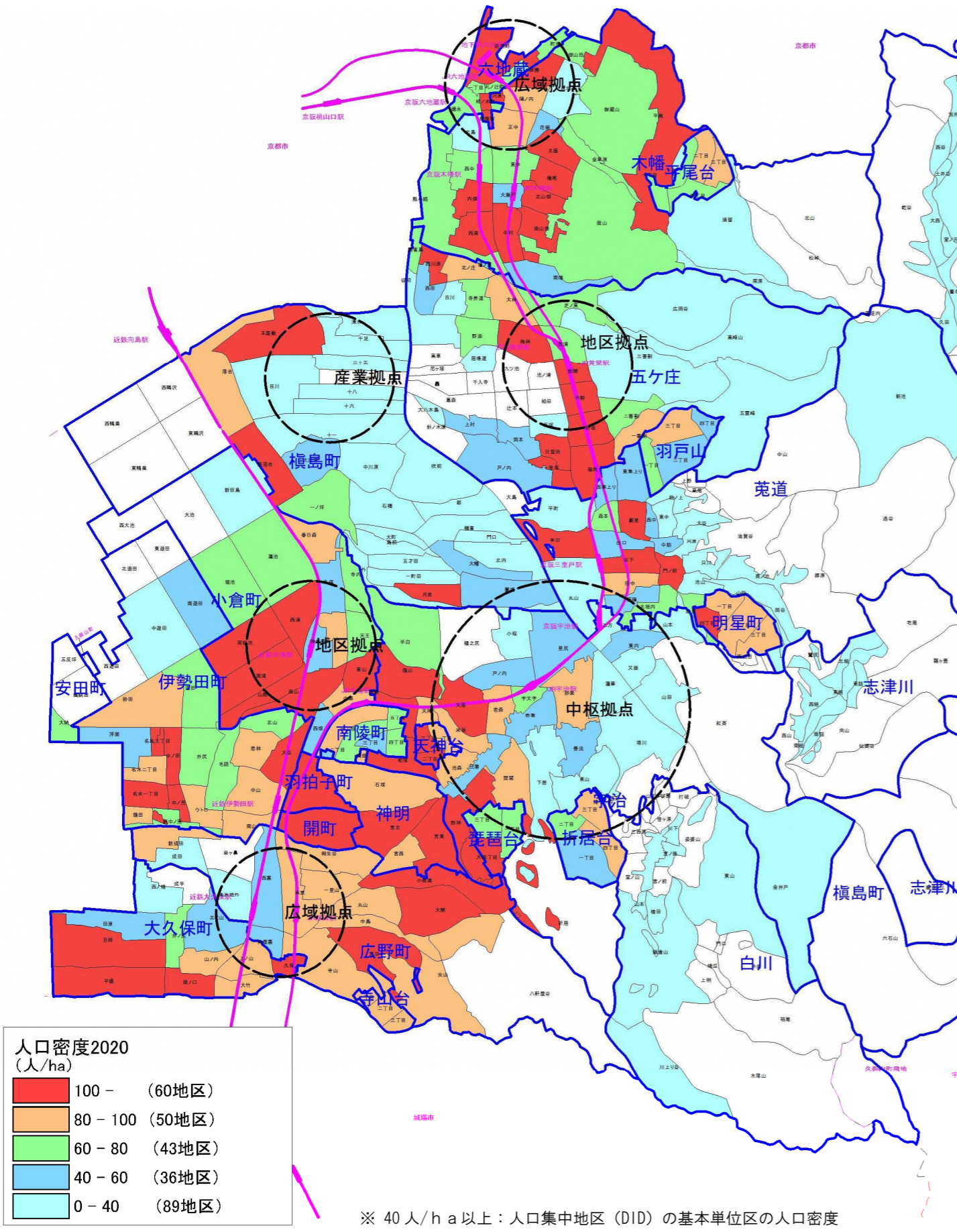
2020年	2025年	2030年	2035年	2040年	2045年	2050年	2055年	2060年	2065年
0.18497	0.18455	0.19053	0.19469	0.19504	0.19351				

0～4歳性比

2020年	2025年	2030年	2035年	2040年	2045年	2050年	2055年	2060年	2065年
105.20	105.20	105.20	105.20	105.20	105.20	105.20	105.20	105.20	105.20

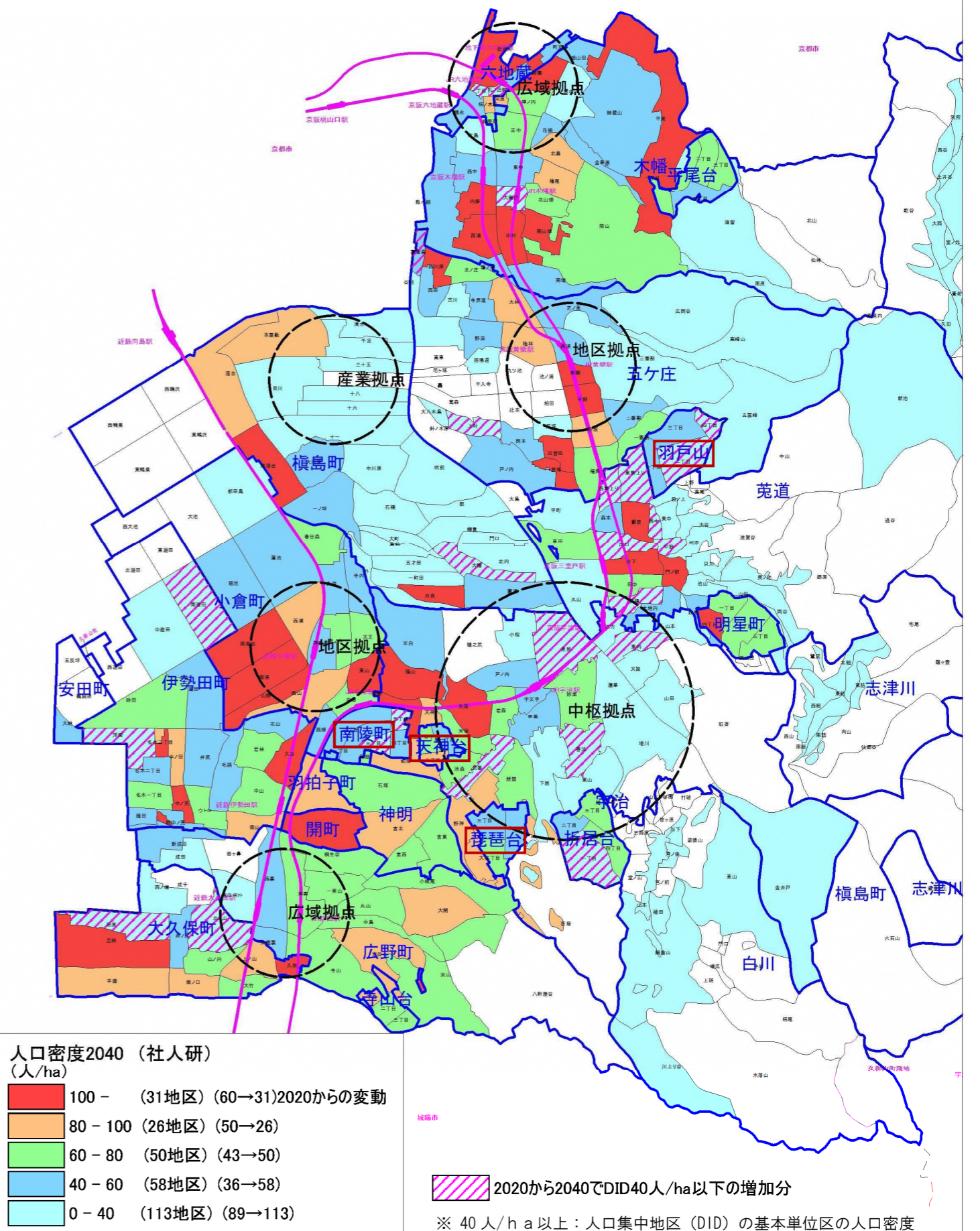
字別人口密度(2020年)

・市街地人口密度が、DID 40人/haを割る小字が89地区



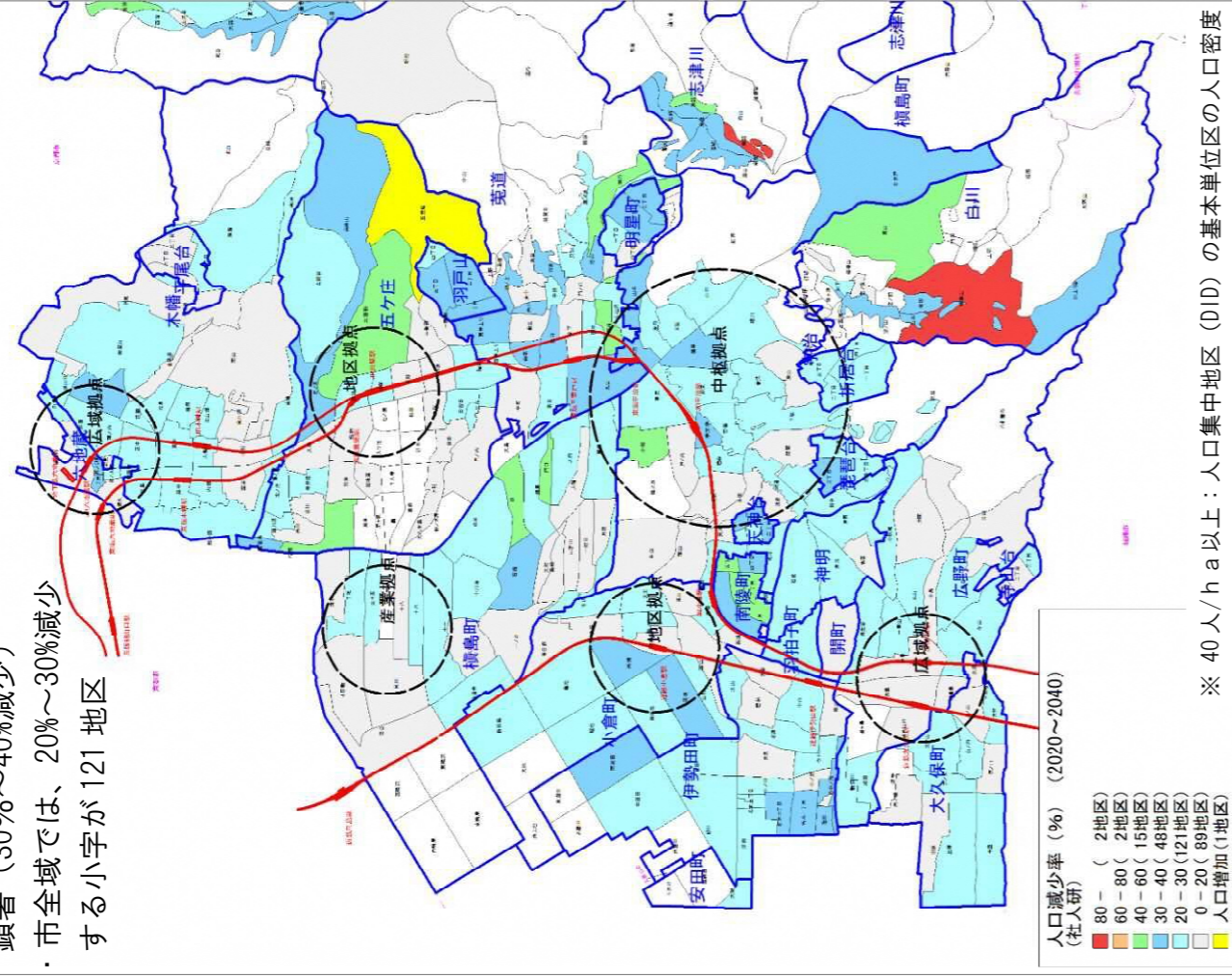
字別人口密度(2040年 社人研)

・市街地人口密度が、DID 40人/haを割る小字が89地区から113地区に増加



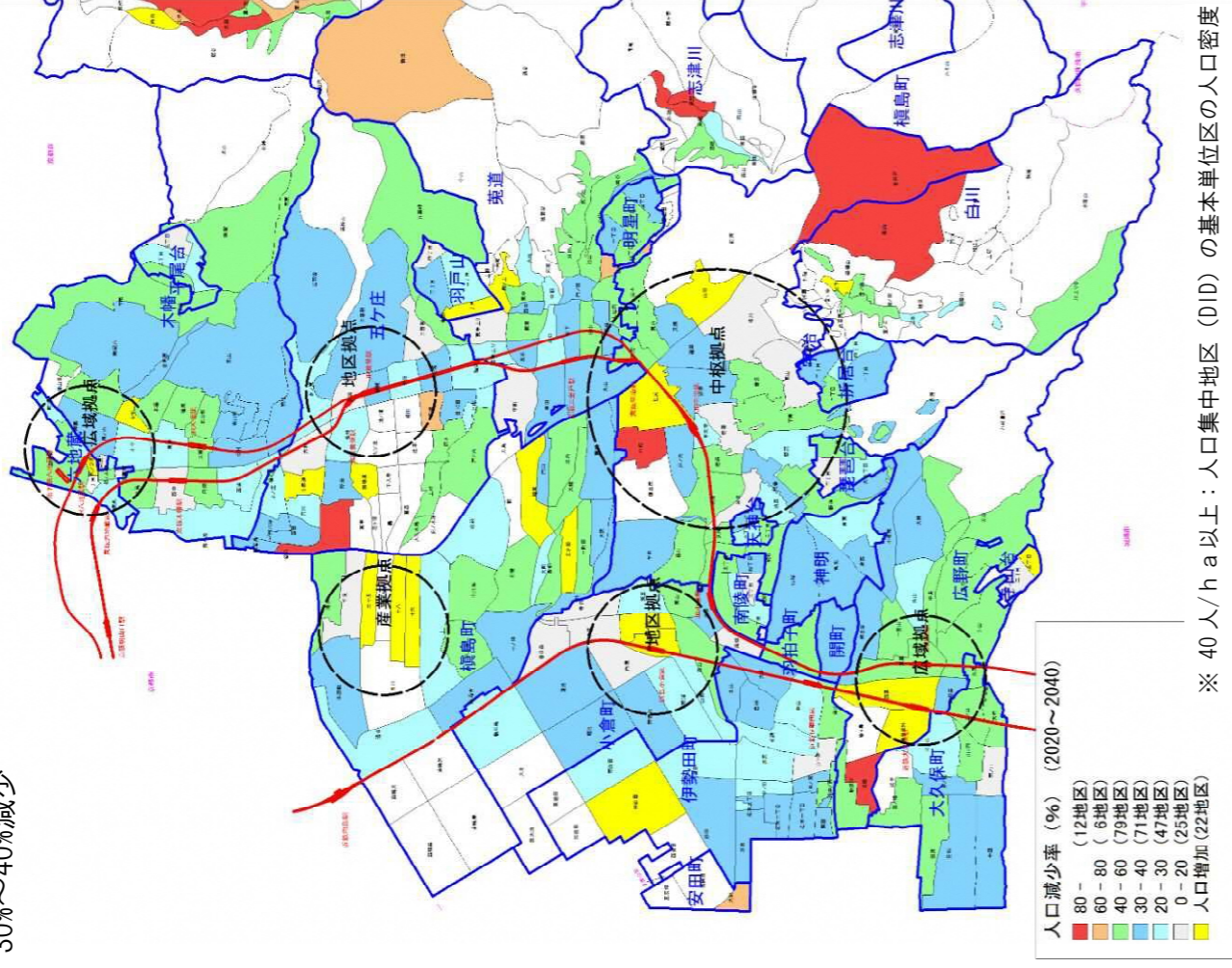
字別人口減少率(2020年 ⇒ 2040年社人研)【全年齢】

- ・比較的古い一団地(南陵町、羽戸山、琵琶台、天神台)の減少が顕著(30%~40%減少)
- ・市全域では、20%~30%減少する小字が121地区



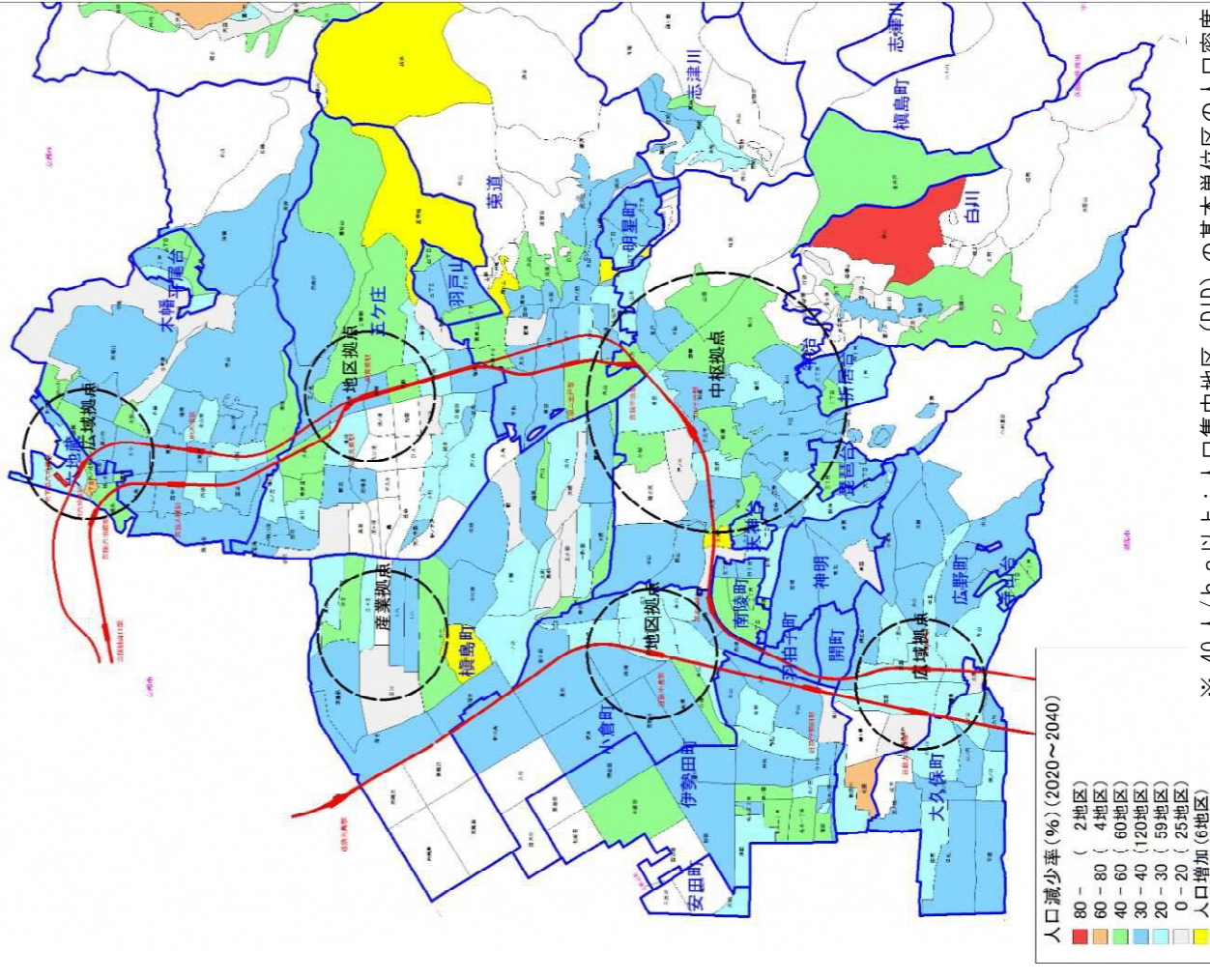
年少人口 (0~14歳) (2020年~2040年 社人研)

- ・市全域では、40%~60%減少する小字が79地区、30%~40%減少



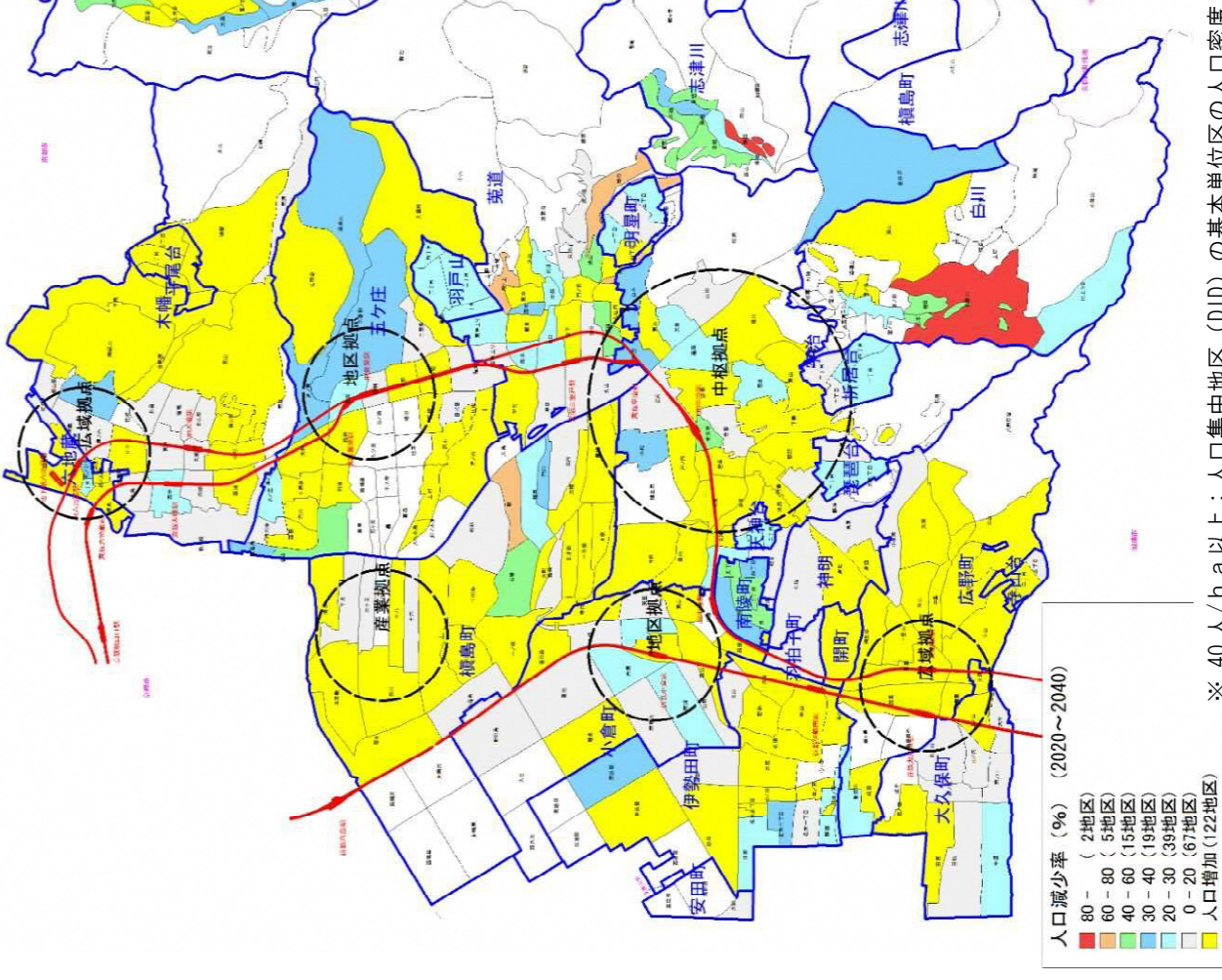
生産年齢(15~64歳)(2020年~2040年 社人研)

- ・市全域では、30%~40%減少する小字が120地区



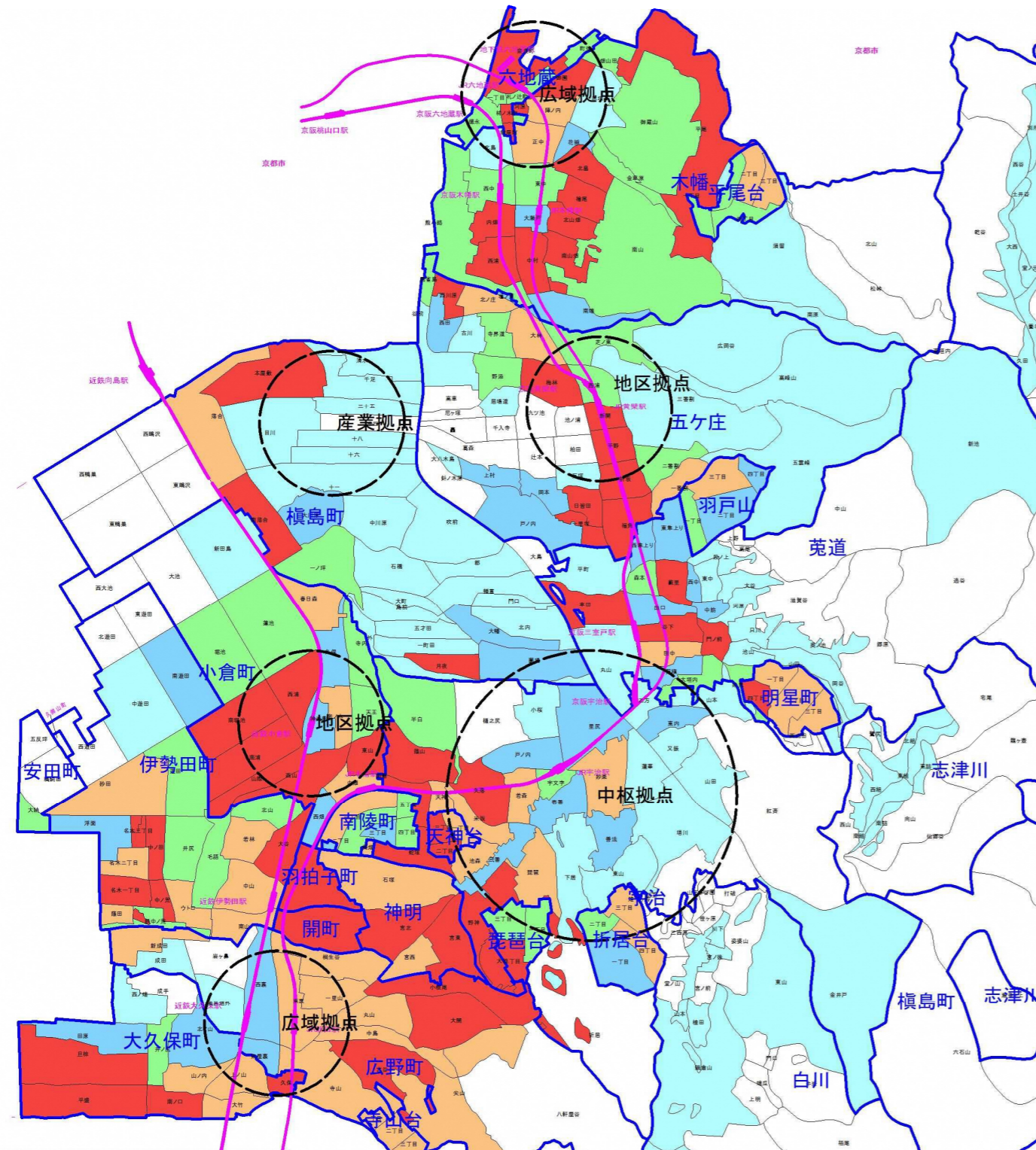
高齢人口(65歳以上)(2020年~2040年 社人研)

- ・市全域では、増加する小字が122地区



字別人口密度(2020年)

・市街地人口密度が、DID 40人/haを割る小字が89地区

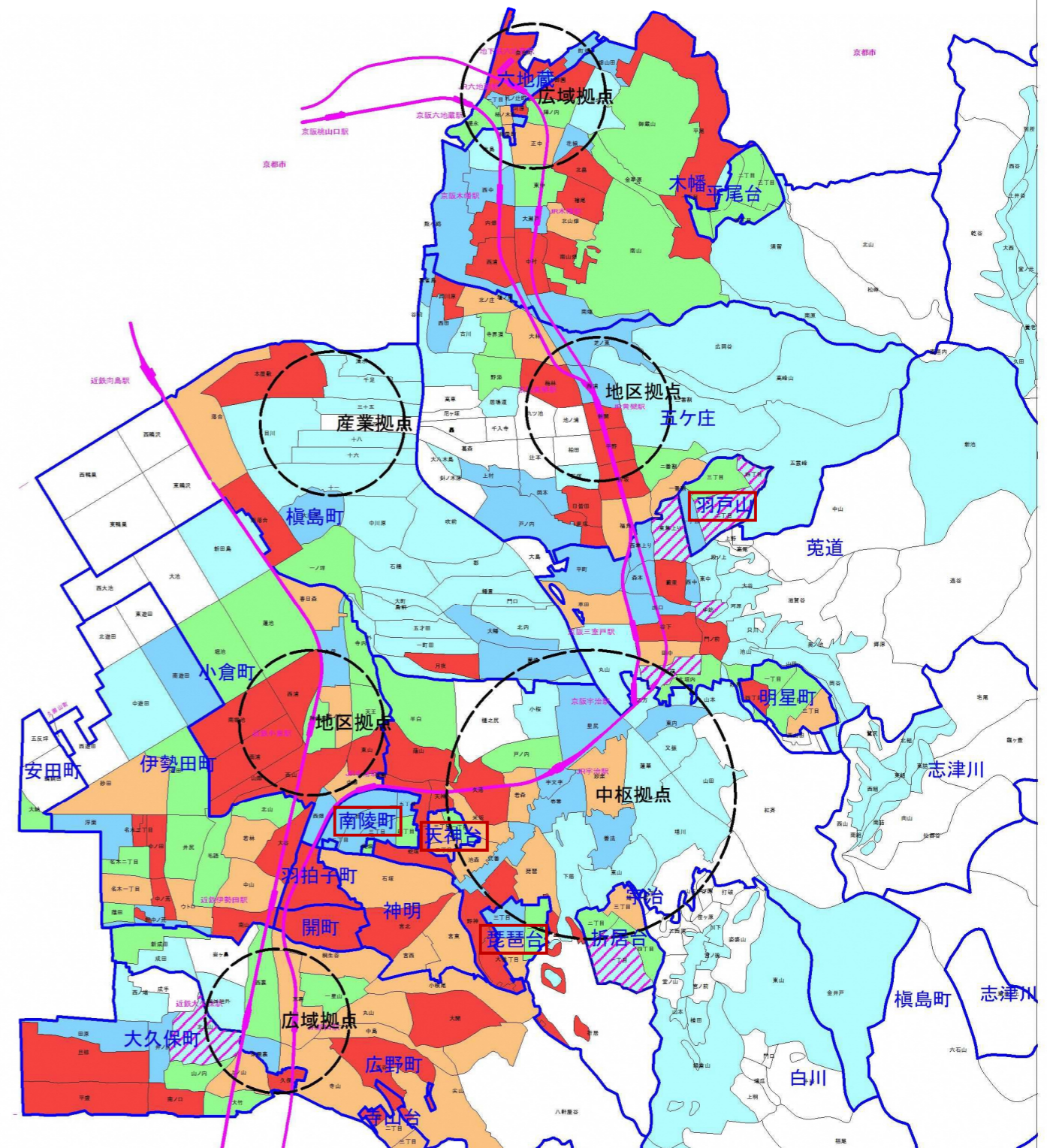


100 -	(60地区)
80 - 100	(50地区)
60 - 80	(43地区)
40 - 60	(36地区)
0 - 40	(89地区)

※ 40人/ha以上：人口集中地区（DID）の基本単位区の人口密度

字別人口密度(2040年 人口ビジョン)

・市街地人口密度が、DID 40人/haを割る小字は、89地区から95に地区に増加



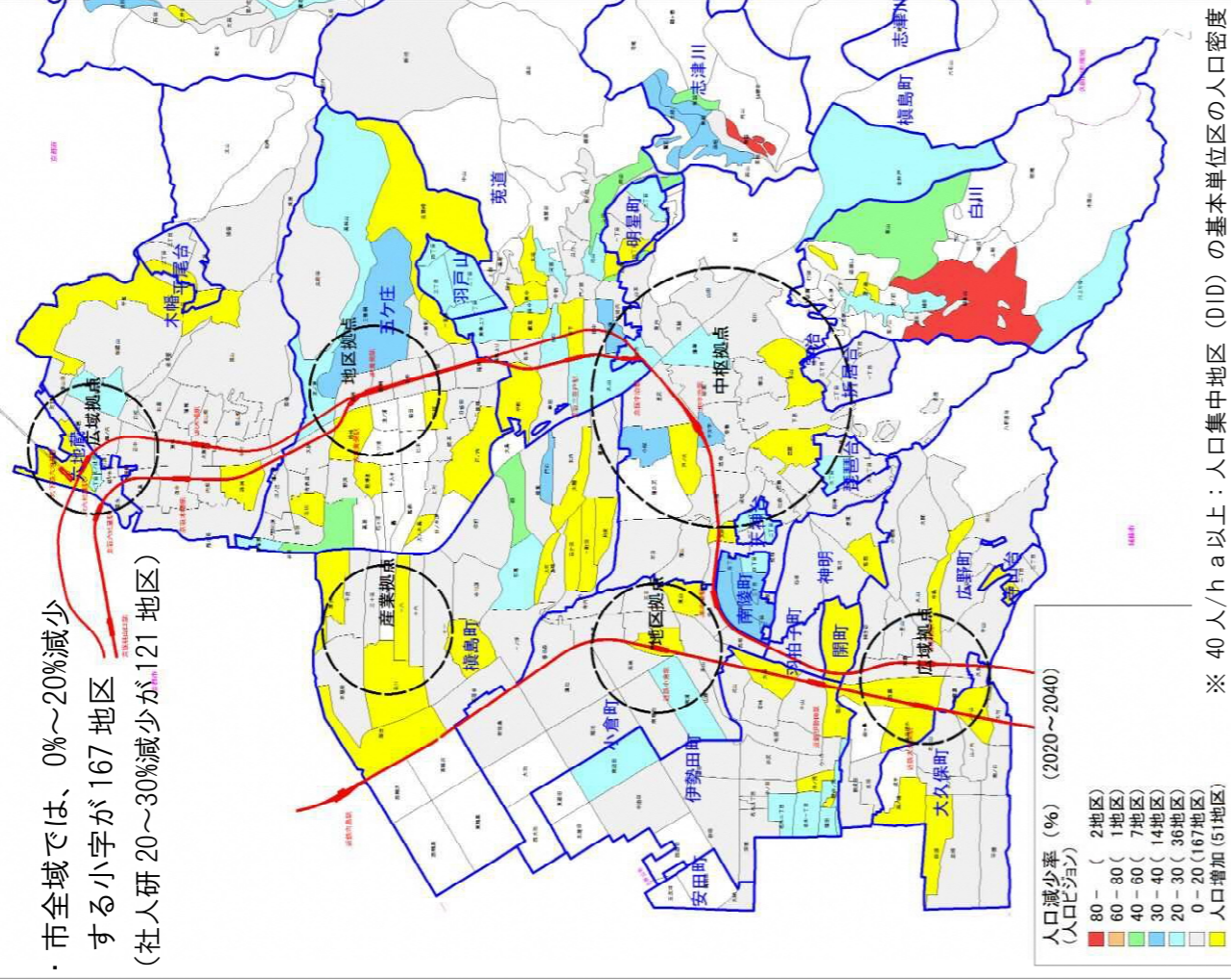
100 -	(52地区) (60→50)2020からの変動
80 - 100	(42地区) (50→42)
60 - 80	(44地区) (43→43)
40 - 60	(45地区) (36→48)
0 - 40	(95地区) (89→95)

▨ 2020から2040でDID40人/ha以下の増加分

※ 40人/ha以上：人口集中地区（DID）の基本単位区の人口密度

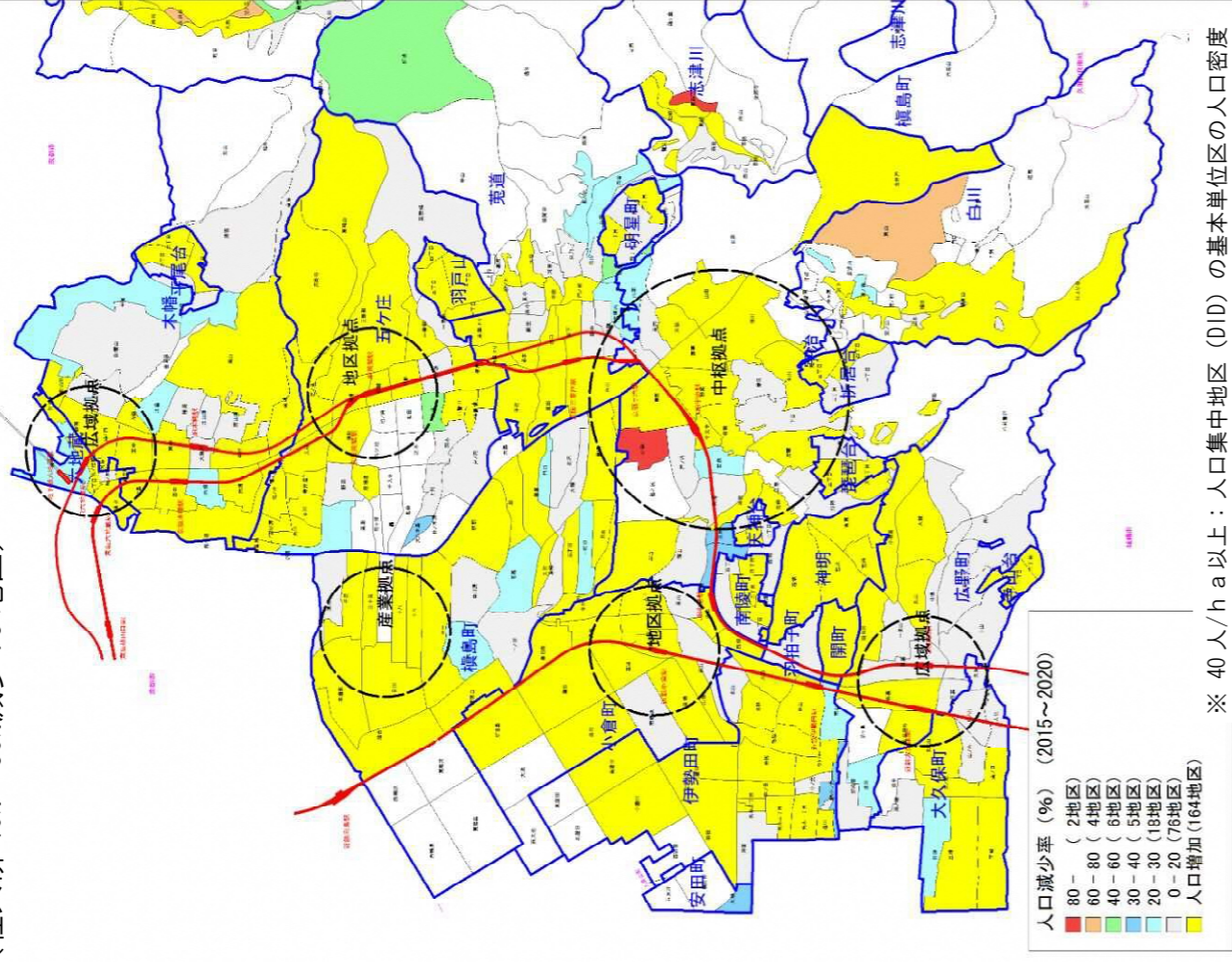
字別人口減少率(2020年 ⇒ 2040年人口ビジョン) 【全年齢】

- ・比較的古い一団地(南陵町、羽戸山、琵琶台、天神台)の減少が顕著(10%~33%減少)(社人研 30~40%減少)
- ・市全域では、0%~20%減少する小字が167地区(社人研 20~30%減少が121地区)



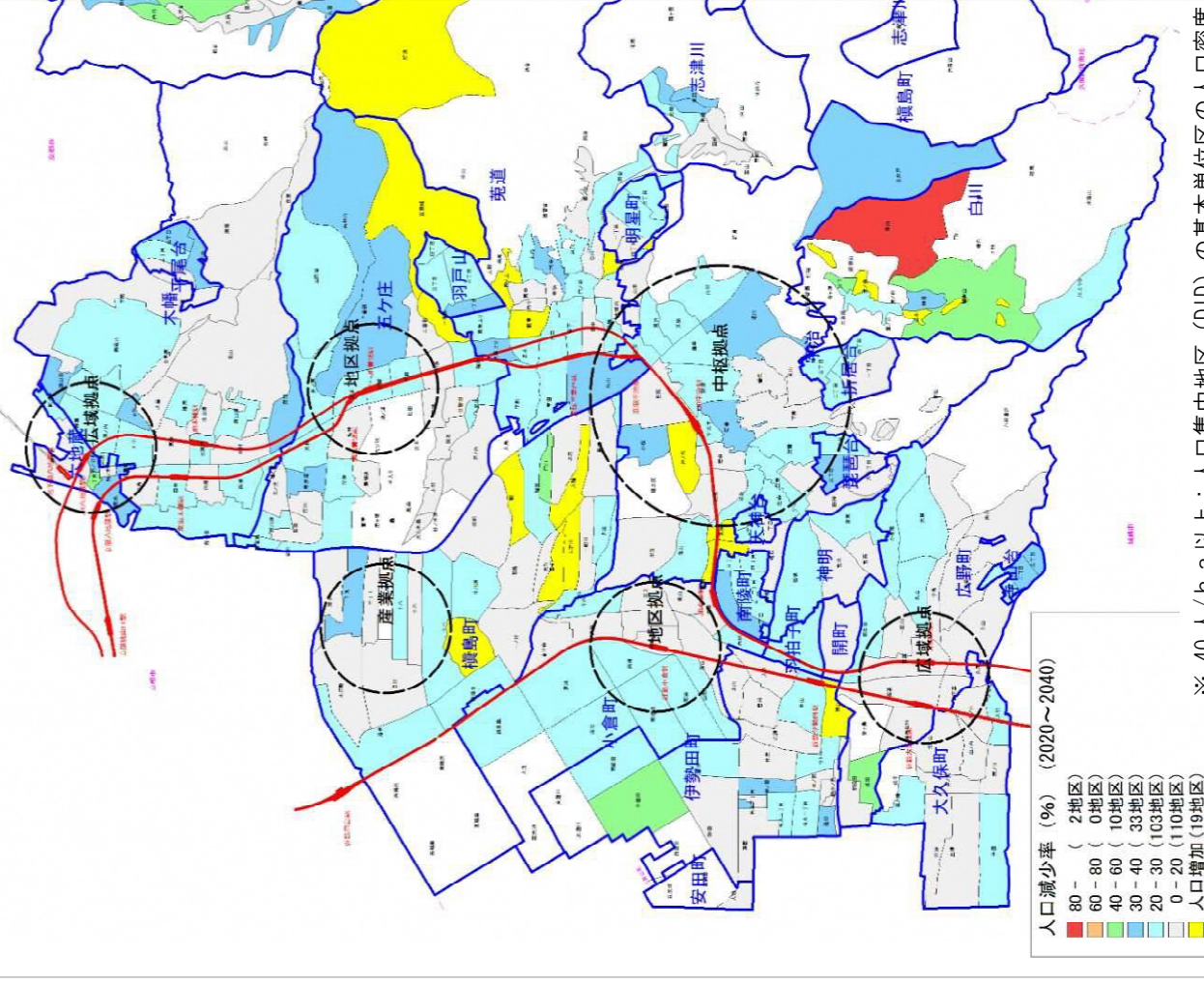
年少人口 (0~14歳) (2020年~2040年 人口ビジョン)

- ・市全域では、人口増する小字が164地区(社人研 40%~60%減少 79地区)



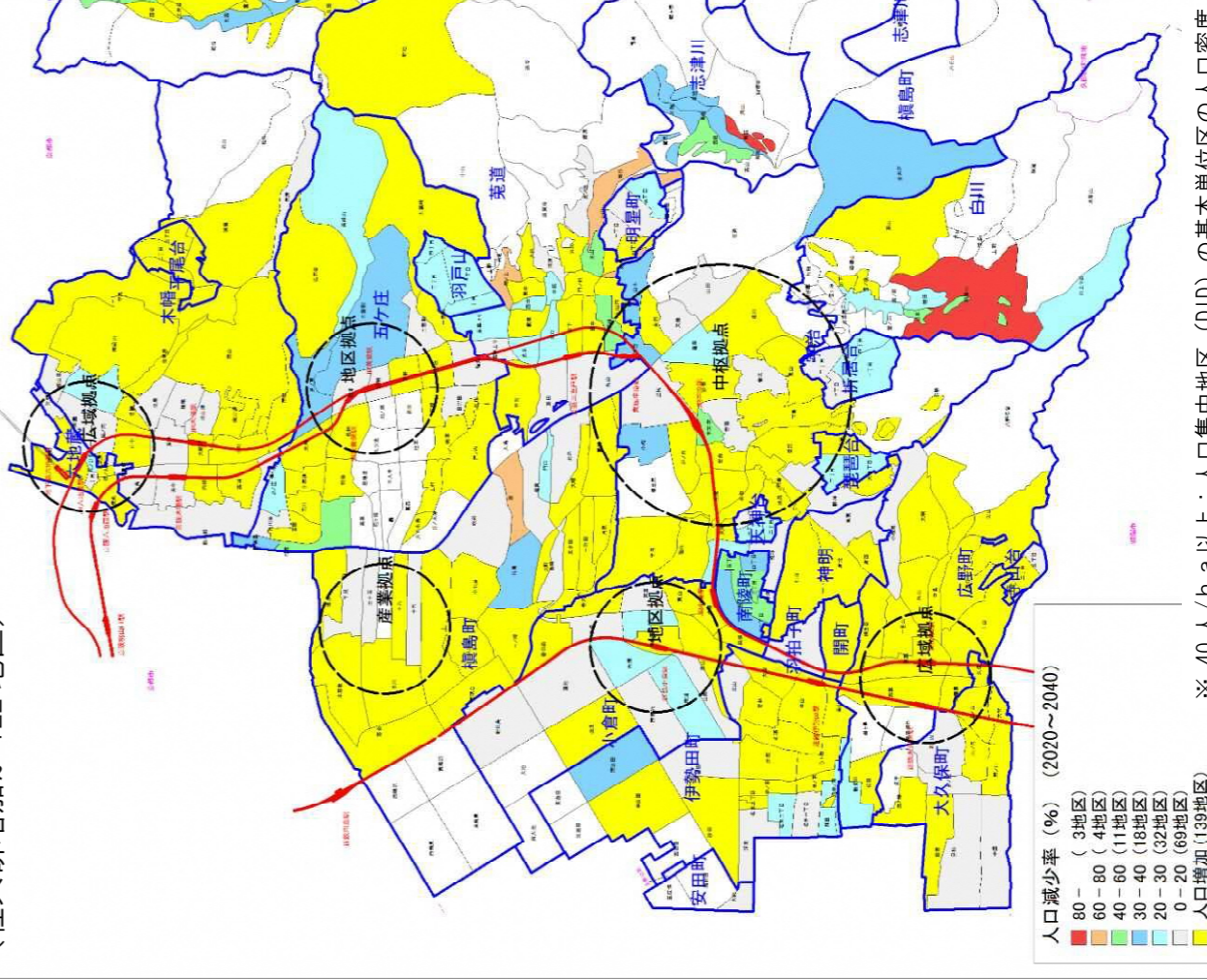
生産年齢(15~64歳) (2020年~2040年 人口ビジョン)

- ・市全域では、0%~20%減少する小字が110地区(社人研 30~40%減少が120地区)



高齢人口(65歳以上) (2020年~2040年 人口ビジョン)

- ・市全域では、増加する小字が139地区(社人研増加が122地区)

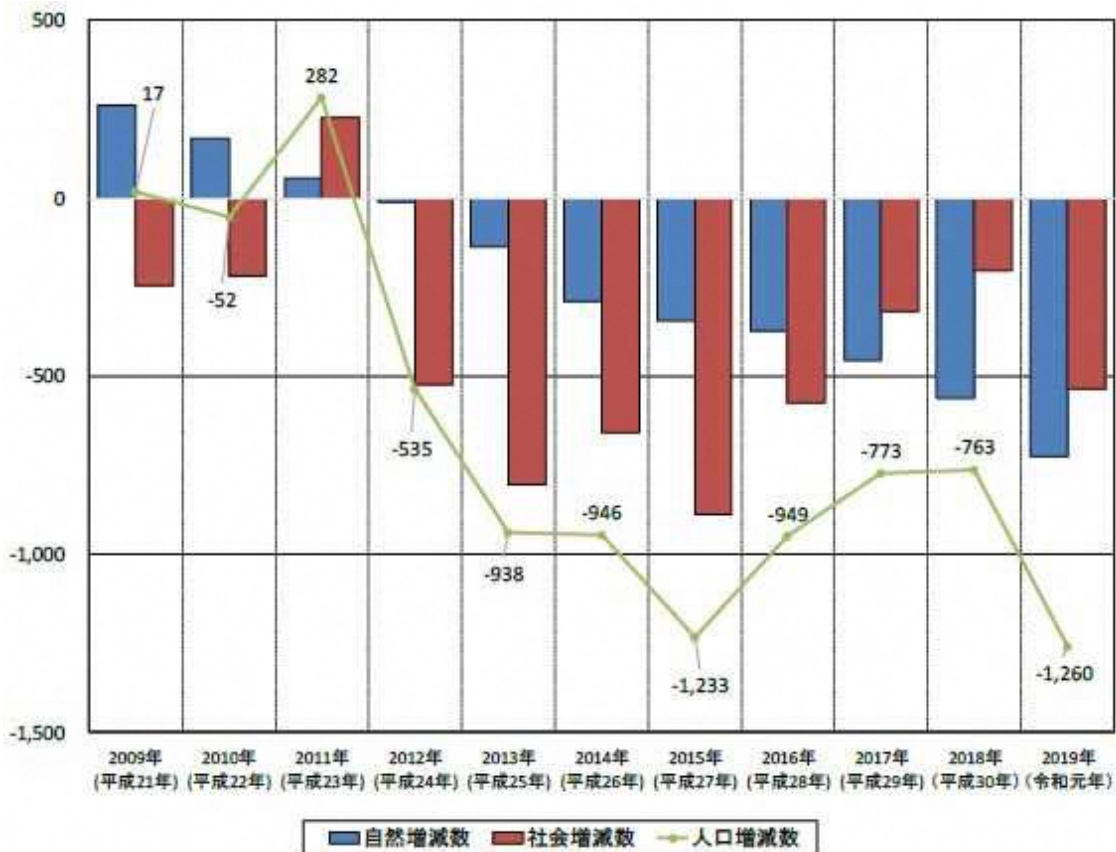


(2) 人口流出

① 人口増減

本市の人口増減の推移をみると、自然増減（出生－死亡）は減少し続けている一方、社会増減は、2016年（平成28年）から2018年（平成30年）までは転出超過の幅が縮小傾向にあったが2019年（令和元年）は再び転出超過が拡大しているが、基本的に転出超過の傾向にある。

(人)



資料：第2期宇治市人口ビジョン宇治市まち・ひと・しごと創生総合戦略

(単位:人)

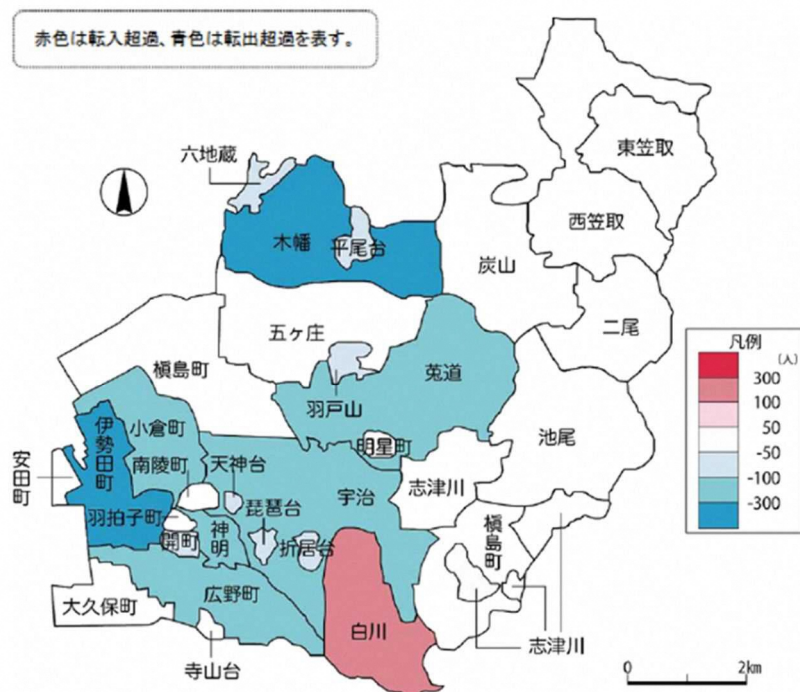
	2009年 (平成21年)	2010年 (平成22年)	2011年 (平成23年)	2012年 (平成24年)	2013年 (平成25年)	2014年 (平成26年)	2015年 (平成27年)	2016年 (平成28年)	2017年 (平成29年)	2018年 (平成30年)	2019年 (令和元年)
自然増減	260	168	56	-11	-135	-290	-344	-374	-455	-561	-724
社会増減	-243	-220	226	-524	-803	-656	-889	-575	-318	-202	-536

資料)住民基本台帳(すべて年間の届出数による。)

資料：第2期宇治市人口ビジョン宇治市まち・ひと・しごと創生総合戦略

② 地区別転入転出状況

平成27年から令和元年における、転入転出のデータを地域別に見ると、木幡や伊勢田など多くの地域で転出超過となっている。地域偏差は社宅（集合住宅）の閉鎖や、地区の人口規模によるものが大きい。

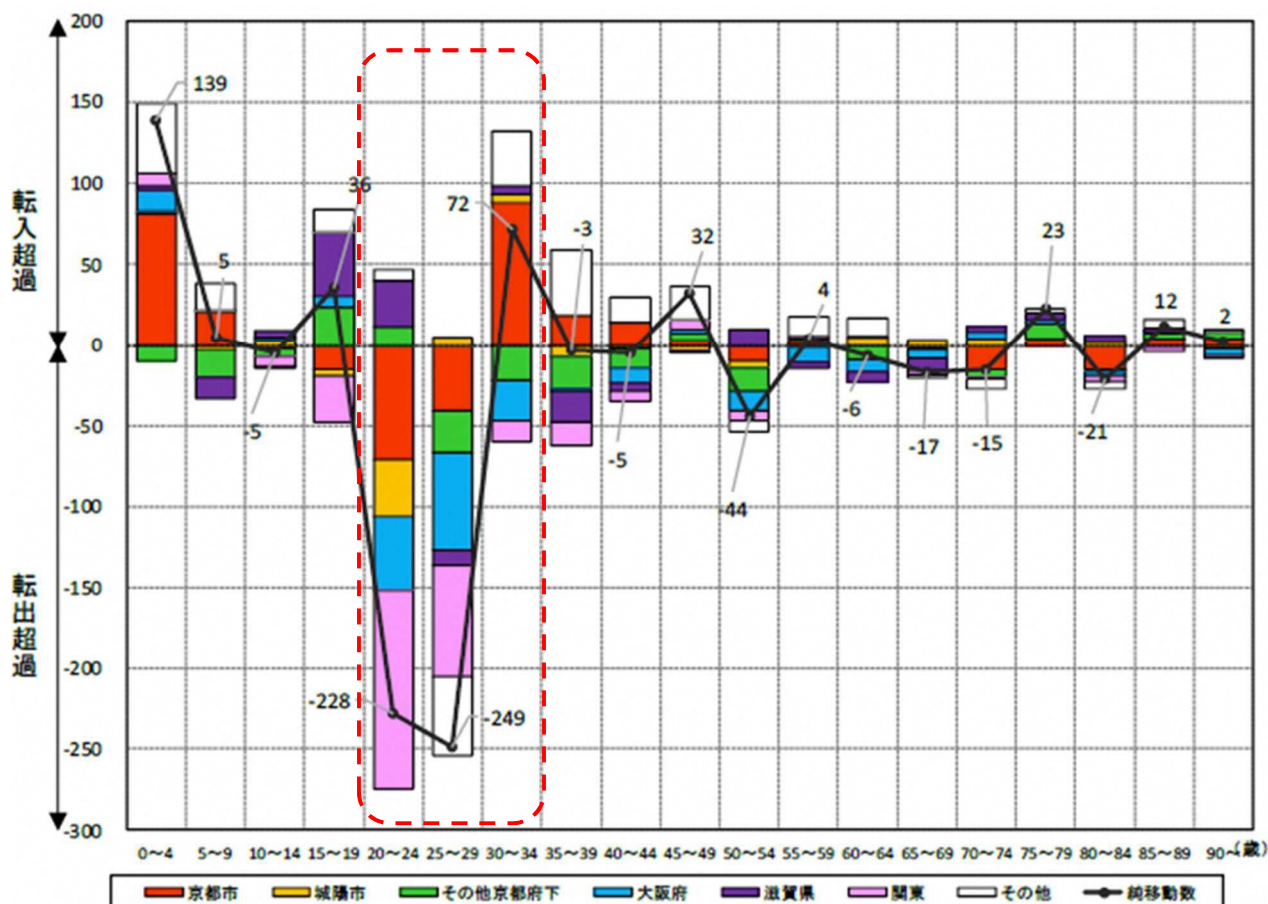


資料：住民基本台帳(2015年(平成27年)～2019年(令和元年))

資料：第2期宇治市人口ビジョン宇治市まち・ひと・しごと創生総合戦略

③ 年齢5歳階級別の転入元・転出先の内訳

20代の転出先を見ると、関東、大阪府、京都市が多くなっており、大都市圏へ流出している。30代は京都市からの転入が多くなっている。20代の転出超過が顕著であり、郊外都市の特徴がある。



注) 関東…埼玉県、千葉県、東京都、神奈川県

資料) 総務省「住民基本台帳人口移動報告」

資料：第2期宇治市人口ビジョン宇治市まち・ひと・しごと創生総合戦略

人口動向における課題

- 就職期の20歳代が関東、大阪府、京都市など、大都市圏へ流出している
- 人口減少・少子高齢化社会により地域経済の縮小等が懸念される
- 働き手の減少に伴い税収減が懸念される一方高齢者の増加に伴い高齢者福祉に関わる費用の増加が予想される

2. 交流人口

(1) 観光客

① 観光客数の推移

平成 23 年の東日本大震災等の影響の他、宇治市の主要観光地や宇治川の改修工事、台風災害の影響のため一時的な減少が見られたが、主要観光地の改修工事の完了や外国人観光客の増加により、平成 27 年には過去最高の 559.8 万人、平成 28 年には 558.7 万人となっている。

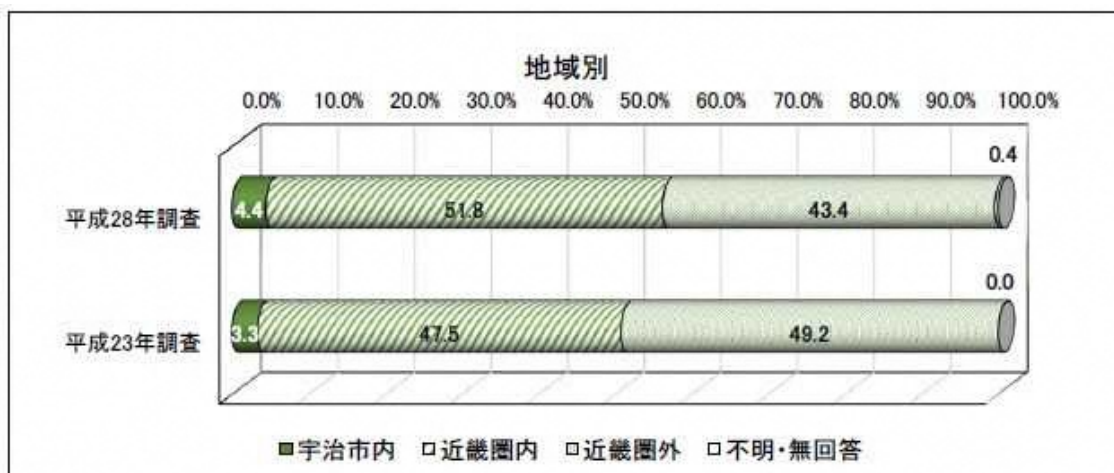


資料：京都府観光入込客数調査

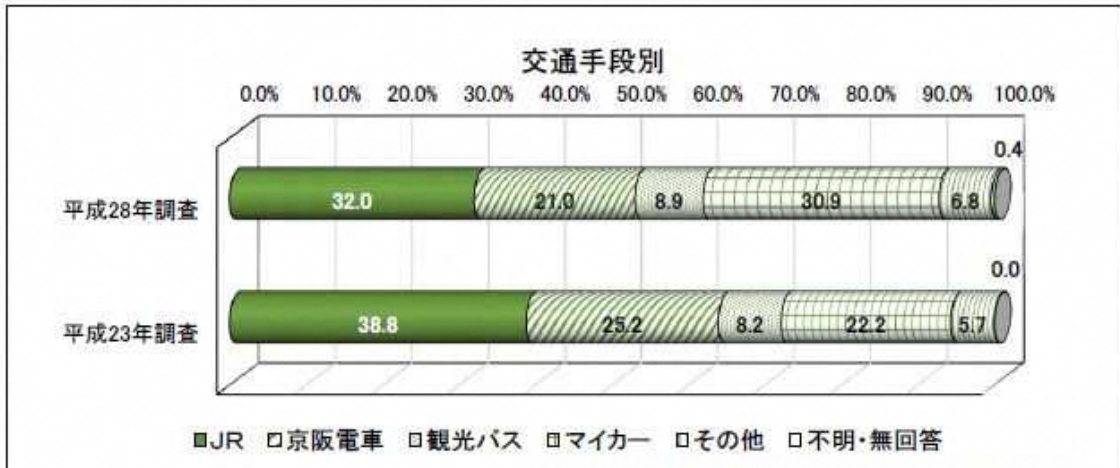
資料：宇治市観光振興計画後期アクションプラン

② 地域別・交通手段別

地域別では、近畿圏内からの割合が増加し、交通手段ではマイカーの割合が増加し、JRや京阪電車の鉄道利用者の割合が減少している。



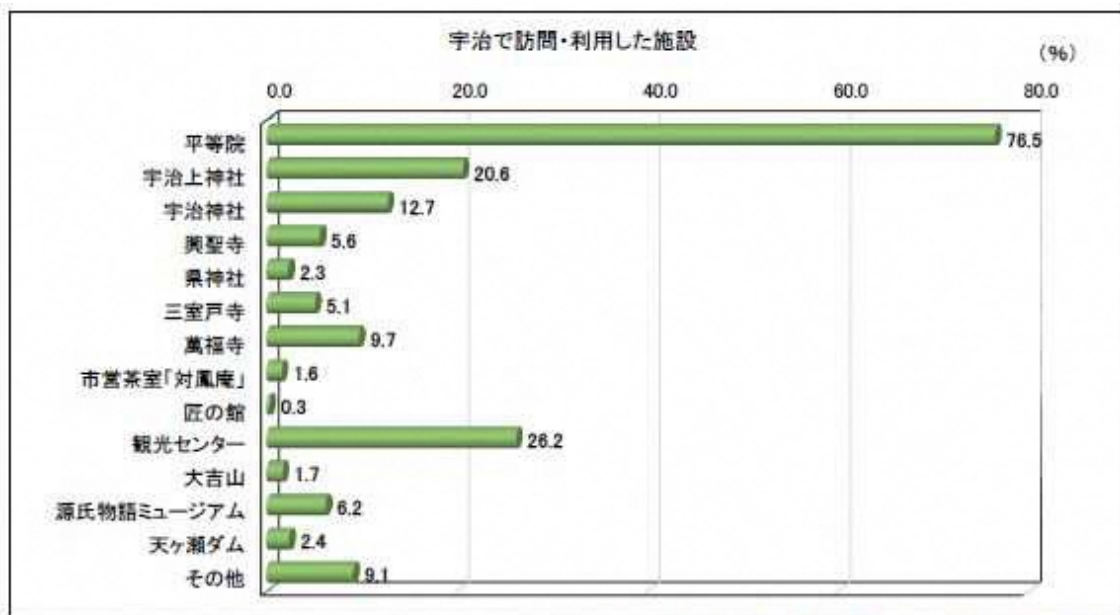
資料：宇治市観光振興計画後期アクションプラン



資料：宇治市観光振興計画後期アクションプラン

③ 訪問・利用した施設

「平等院」には 76.5%の観光客が訪れており、宇治地域に一極集中。



資料：宇治市観光振興計画後期アクションプラン

交流人口の特性と課題

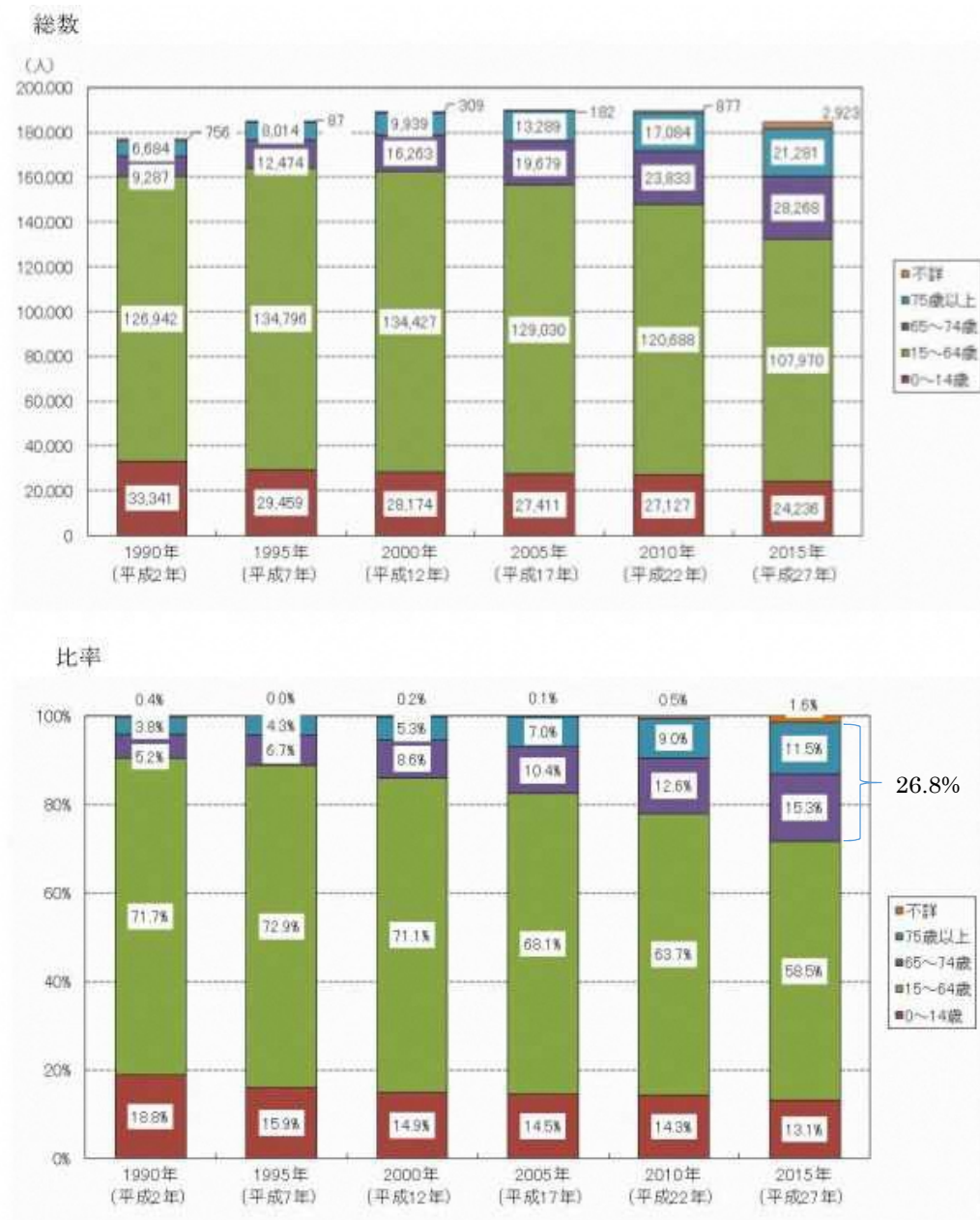
- 宇治茶、自然環境、歴史、豊かな自然景観など魅力的な観光資源があり、京都・大阪・奈良からの近接性等の強みがある
- 情報発信力の不足、観光地としての演出不足といった課題がある

3. 働く場

(1) 就業者の推移

① 年齢4区分別人口

人口の構成比については、生活活動の中心となる15歳から64歳までの生産人口が減少傾向にある一方、高齢化が進んでいる。65歳以上の高齢者の比率は、上昇傾向の一途をたどり、2015年（平成27年）には26.8%まで高まっている。（図表1）



(図表1) 年齢4区分別人口

資料：総務省「国勢調査報告」

② 地理的条件

本市周辺の道路状況を見ると、京滋バイパス、第二阪京阪道路、京奈和自動車等が整備されている他、令和5年には新名神高速道路の開通が予定されています。このように、道路網は充実した環境にあり、物流の面では恵まれた環境にあります（図表2）。

また、鉄道については、JR西日本、京阪電気鉄道、近畿日本鉄道等の路線があり、JR西日本の奈良線は令和5年までに京都駅から宇治市域が完全複線化される予定であり、雇用面でも有利な環境にある。



(図表2) 宇治市の周辺地図

資料：宇治市産業戦略

③ 通勤人口流動

通勤人口の現状をみると、市内に常住する就業者のうち、市内で従業する人口は 40.2% となっており、過半数の就業者が市外へと働きに出ている状況にある。また、流出人口 43,499 人は流入人口 23,292 人より 20,207 人多い。

京都市や城陽市など周辺地域へ働く場を提供する産業拠点の機能を持ちつつ、市内就業者の 28.6%が京都市に就業していることから、京都市に就業者を送る巨大なベッドタウンの要素も大きい。ただ、交通ネットワークの利便性により広範囲への人の流出入があり、人材交流の盛んな地域といえる。(図表 3)

流出人口			流入人口		
	(人)	(%)		(人)	(%)
宇治市に常住する就業者 (※)	81,764	100.0	宇治市で就業する者 (※)	62,183	100.0
宇治市で従業	32,890	40.2	宇治市に常住	32,890	52.9
他市区町村で従業	43,499	53.2	他市区町村に常住	23,292	37.5
府内	34,576	42.3	府内	18,611	29.9
第1位 京都市	23,404	28.6	第1位 京都市	9,666	15.5
第2位 久御山町	3,807	4.7	第2位 城陽市	3,970	6.4
第3位 城陽市	2,686	3.3	第3位 京田辺市	1,076	1.7
第4位 京田辺市	1,158	1.4	第4位 久御山町	691	1.1
第5位 八幡市	1,042	1.3	第5位 宇治田原町	622	1.0
第6位 宇治田原町	678	0.8	第6位 八幡市	614	1.0
第7位 長岡京市	459	0.6	第7位 木津川市	576	0.9
第8位 木津川市	355	0.4	第8位 精華町	335	0.5
第9位 精華町	274	0.3	第9位 長岡京市	331	0.5
第10位 向日市	247	0.3	第10位 向日市	235	0.4
その他	466	0.6	その他	495	0.8
府外	8,297	10.1	府外	4,681	7.5
第1位 大阪府大阪市	3,167	3.9	第1位 滋賀県大津市	864	1.4
第2位 大阪府枚方市	685	0.8	第2位 大阪府枚方市	859	1.4
第3位 滋賀県大津市	669	0.8	第3位 奈良県奈良市	468	0.8
第4位 滋賀県草津市	401	0.5	第4位 大阪府高槻市	233	0.4
第5位 奈良県奈良市	365	0.4	第5位 大阪府大阪市	203	0.3
第5位 大阪府高槻市	242	0.3	第6位 滋賀県草津市	185	0.3
第7位 大阪府寝屋川市	177	0.2	第7位 大阪府寝屋川市	163	0.3
第8位 大阪府吹田市	172	0.2	第8位 大阪府茨木市	98	0.2
第9位 大阪府門真市	170	0.2	第9位 大阪府交野市	75	0.1
第10位 大阪府茨木市	156	0.2	第10位 滋賀県守山市	69	0.1
その他	2,093	2.6	その他	1,464	2.4

注：常住地・就業地が不詳のものを含むため合計値は一致しない。

(図表 3) 人口流動の状況 (2015)

資料：総務省「国勢調査 (2015)」

④ 宇治市内の事業者数と従業員数推移

本市の事業者数、従業者数は2014年に一時的に増加したものの、全体としては医療・福祉の分野を除き減少傾向にある。

事業者数では2016（平成28）年と2009（平成21）年との比較では、大きく減少している業種（卸売・小売業、宿泊業・飲食サービス業、建設業、製造業など）が多数みられ、全体で841（13.4%減）事業者が減少している。

特に事業者数及び従業員数の多い製造業や商業関係（卸売業、小売業、宿泊業、飲食サービス業）で大きく減少している。（図表4）

事業者数

業種	2009（平成21）年		2012（平成24）年		2014（平成26）年		2016（平成28）年		2009～2016増減	
	事業者数	構成比（%）	事業者数	構成比（%）	事業者数	構成比（%）	事業者数	構成比（%）	実数	増減率（%）
全産業（S公務を除く）	6,254	100.0	5,688	100.0	5,750	100.0	5,413	100.0	-841	▲ 13.4
農林漁業	8	0.1	7	0.1	6	0.1	5	0.1	-3	▲ 37.5
非農林漁業（S公務を除く）	6,246	99.9	5,681	99.9	5,744	99.9	5,408	99.9	-838	▲ 13.4
鉱業、採石業、砂利採取業	2	0.0	2	0.0	1	0.0	2	-	-	-
建設業	621	9.9	538	9.5	534	9.3	490	9.1	-131	▲ 21.1
製造業	743	11.9	646	11.4	672	11.7	631	11.7	-112	▲ 15.1
電気・ガス・熱供給・水道業	3	0.0	2	0.0	4	0.1	5	0.1	2	▲ 66.7
情報通信業	53	0.8	38	0.7	38	0.7	32	0.6	-21	▲ 39.6
運輸業、郵便業	83	1.3	69	1.2	74	1.3	79	1.5	-4	▲ 4.8
卸売業、小売業	1,453	23.2	1,312	23.1	1,283	22.3	1,205	22.3	-248	▲ 17.1
金融業、保険業	79	1.3	72	1.3	77	1.3	73	1.3	-6	▲ 7.6
不動産業、物品賃貸業	436	7.0	389	6.8	389	6.8	352	6.5	-84	▲ 19.3
学術研究、専門・技術サービス業	213	3.4	199	3.5	189	3.3	191	3.5	-22	▲ 10.3
宿泊業、飲食サービス業	812	13.0	714	12.6	715	12.4	660	12.2	-152	▲ 18.7
生活関連サービス業、娯楽業	611	9.8	599	10.5	602	10.5	569	10.5	-42	▲ 6.9
教育、学習支援業	312	5.0	291	5.1	291	5.1	269	5.0	-43	▲ 13.8
医療、福祉	466	7.5	489	8.6	543	9.4	524	9.7	58	▲ 12.4
複合サービス事業	21	0.3	20	0.4	20	0.3	20	0.4	-1	▲ 4.8
サービス業（他に分類されないもの）	338	5.4	301	5.3	312	5.4	306	5.7	-32	▲ 9.5

従業者数

業種	2009（平成21）年		2012（平成24）年		2014（平成26）年		2016（平成28）年		2009～2016増減	
	従業者数	構成比（%）	従業者数	構成比（%）	従業者数	構成比（%）	従業者数	構成比（%）	実数	増減率（%）
全産業（S公務を除く）	58,604	100.0	56,323	100.0	60,382	100.0	54,794	100.0	-3,810	▲ 6.5
農林漁業	247	0.4	216	0.4	256	0.4	249	0.5	2	▲ 0.8
非農林漁業（S公務を除く）	58,357	99.6	56,107	99.6	60,126	99.6	54,545	99.5	-3,812	▲ 6.5
鉱業、採石業、砂利採取業	5	0.0	27	0.0	12	0.0	10	-	-	-
建設業	3,194	5.5	2,823	5.0	2,676	4.4	2,612	4.8	-582	▲ 18.2
製造業	12,725	21.7	12,777	22.7	13,903	23.0	11,299	20.6	-1,426	▲ 11.2
電気・ガス・熱供給・水道業	39	0.1	26	0.0	53	0.1	61	0.1	22	▲ 56.4
情報通信業	587	1.0	566	1.0	553	0.9	559	1.0	-28	▲ 4.8
運輸業、郵便業	2,544	4.3	2,017	3.6	2,179	3.6	1,610	2.9	-934	▲ 36.7
卸売業、小売業	11,925	20.3	11,424	20.3	11,578	19.2	10,899	19.9	-1,026	▲ 8.6
金融業、保険業	910	1.6	851	1.5	906	1.5	904	1.6	-6	▲ 0.7
不動産業、物品賃貸業	1,495	2.6	1,242	2.2	1,152	1.9	1,113	2.0	-382	▲ 25.6
学術研究、専門・技術サービス業	1,965	3.4	1,628	2.9	770	1.3	1,540	2.8	-425	▲ 21.6
宿泊業、飲食サービス業	5,327	9.1	5,103	9.1	4,843	8.0	4,940	9.0	-387	▲ 7.3
生活関連サービス業、娯楽業	3,244	5.5	3,153	5.6	3,171	5.3	2,773	5.1	-471	▲ 14.5
教育、学習支援業	2,376	4.1	2,422	4.3	3,334	5.5	2,667	4.9	291	▲ 12.2
医療、福祉	8,892	15.2	9,192	16.3	11,162	18.5	10,029	18.3	1,137	▲ 12.8
複合サービス事業	191	0.3	194	0.3	422	0.7	416	0.8	225	▲ 117.8
サービス業（他に分類されないもの）	2,938	5.0	2,662	4.7	3,412	5.7	3,113	5.7	175	▲ 6.0

注1：2012（平成24）年調査については農林漁業とサービス業の一部の事業者が調査対象外であるため参考値

（図表4）産業別事業者数（上）・従業者数（下）の推移

資料：総務省・経済産業省 事業者・企業統計、経済センサス

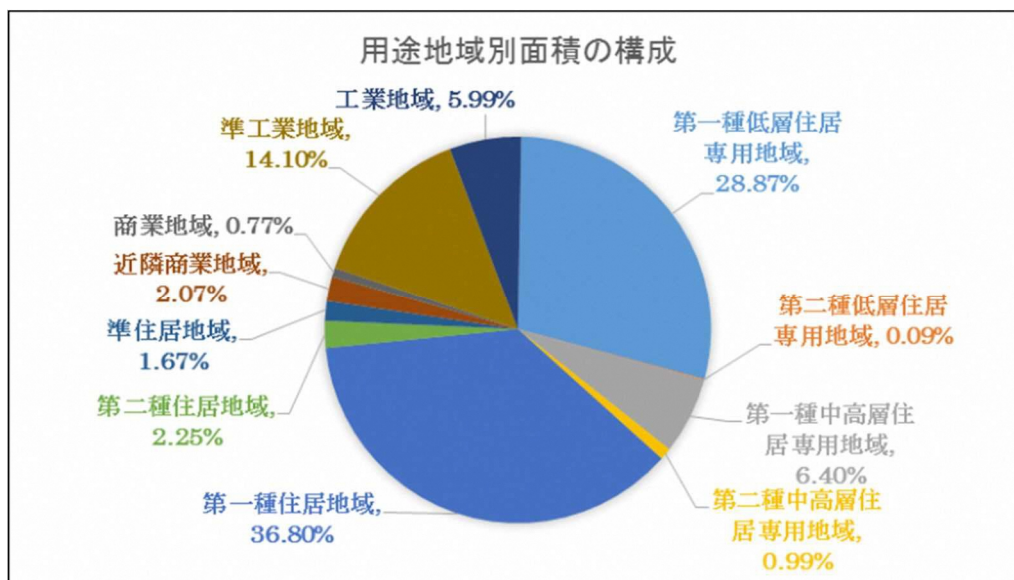
(2) 土地利用状況

① 用途地域別面積構成

本市では都市計画区域として、4,654ha（68.9%）を定めており、市街化区域 2,220ha（32.9%）、市街化調整区域 2,434ha（36.03%）となっている。

また、用途地域のうち住居系が 77.2%、工業系が 20.1%、商業系が 2.9%を占めている。

工業系は主に槇島地域、宇治樋ノ尻地域、大久保地域である。（図表 5）



住居系							商業系		工業系		合計
第一種低層住居専用地域	第二種低層住居専用地域	第一種中高層住居専用地域	第二種中高層住居専用地域	第一種住居地域	第二種住居地域	準住居地域	近隣商業地域	商業地域	準工業地域	工業地域	
641	2	142	22	817	50	37	46	17	313	133	2,220

(図表 5) 用途地域別面積の構成

資料：土地利用転換可能性調査

(3) 住宅

① 空き家戸数及び空き家率の推移

■ 空き家率

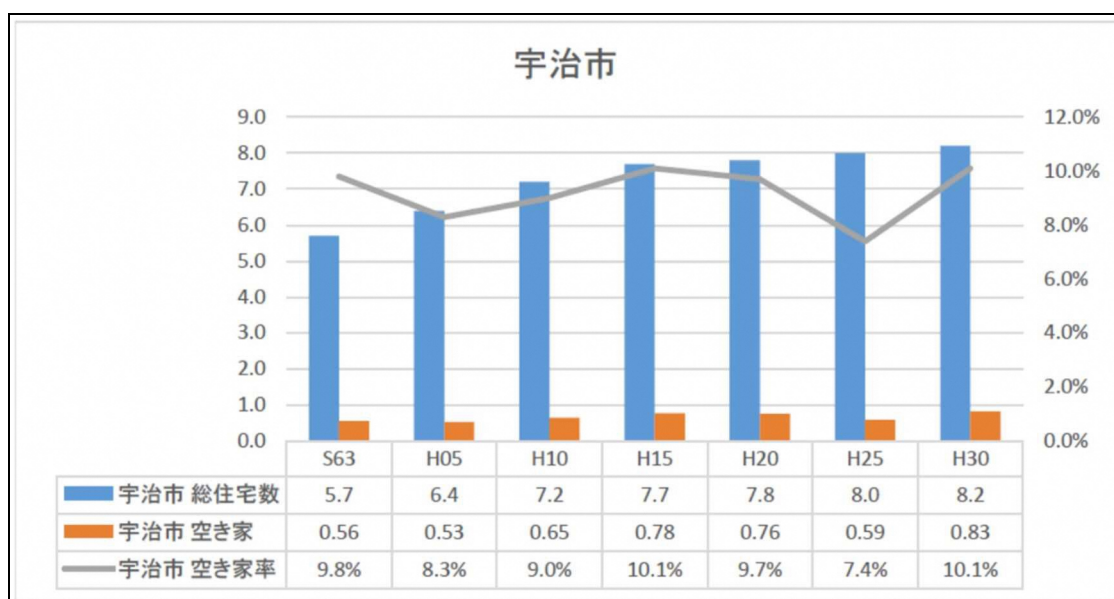
平成 30 年の宇治市の空き家率は、10.1%で、京都府下 12.8%より低くなっている。

順位	空き家率（平成 30 年）			
	高い順（%）		低い順（%）	
	京都府	12.8		
1	宮津市	27.4	京田辺市	7.0
2	綾部市	21.0	精華町	7.1
3	東山区	19.6	木津川市	8.1
4	南丹市	19.4	城陽市	8.8
5	福知山市	18.8	向日市	9.0
6	舞鶴市	17.6	長岡京市	9.5
7	南区	14.8	八幡市	9.7
8	下京区	14.8	西京区	9.8
9	伏見区	14.7	中京区	10.1
10	北区	14.1	宇治市	10.1

出典：各年住宅・土地統計 より集計

■ 空き家戸数及び空き家率の推移

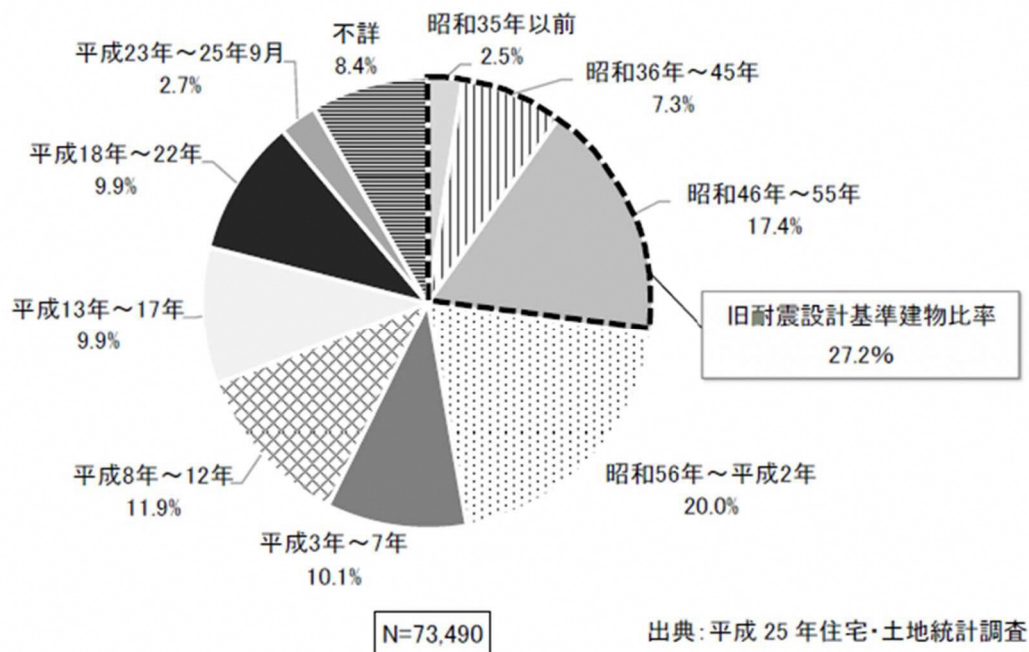
人口減少や高齢化の進展、住宅の老朽化、社会ニーズなどの変化により増加傾向にある。



出典：各年住宅・土地統計

② 住宅の建設時期

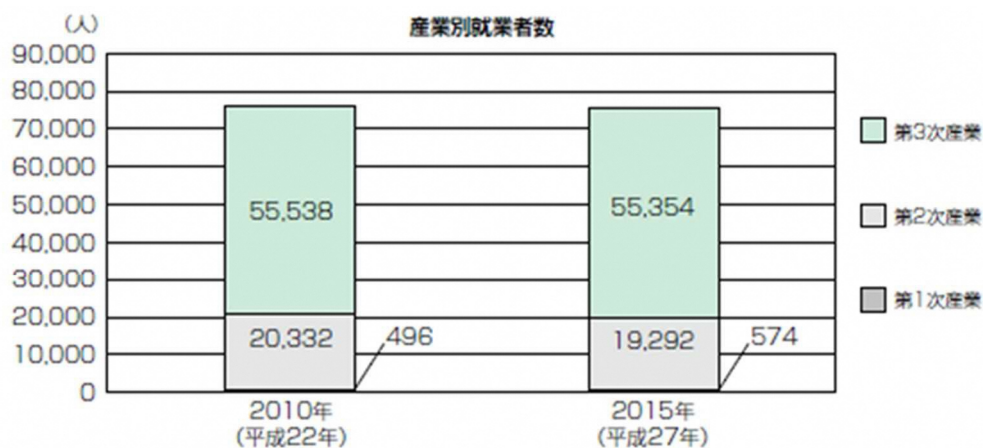
昭和56年度以前の旧耐震基準建物が、全体の27%を占めており、空き家予備群がある。



(4) 産業

① 産業別就業者数

2015年の国勢調査による産業別就業者数は、81,764人で、2010年の国勢調査に比べると2,920人の減少となっている。

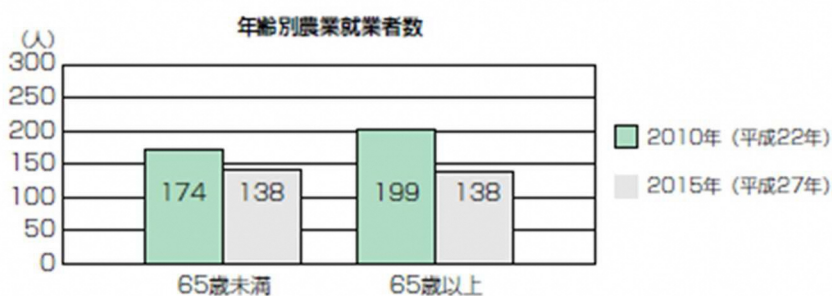


(注) 産業別就業者数は、分類不能の産業を含むため、産業別就業者数の内訳合計と合わない
(資料：国勢調査)

資料：宇治市第5次総合計画第3期中期計画

② 農業

本市の農業は、稲作を中心に、伝統的作物である茶の生産及び大都市近郊という条件を活かした都市近郊型農業が行われています。農業就業者数をみると、高齢化や後継者不足が進み2010年から2015年に26.0%減少しています。



資料：宇治市第5次総合計画第3期中期計画

③ 商業

2016年の経済センサス活動調査によると、前回の2012の経済活動調査に比べて事業所数は8.2%、従業者数は4.6%それぞれ減少となっています。

	2012年(平成24年)	2016年(平成28年)	増減
事業所数	1,312	1,205	-8.2%
従業者数(人)	11,424	10,899	-4.6%
年間商品販売額(百万円)	169,666	206,319	21.6%

(資料：経済センサス)

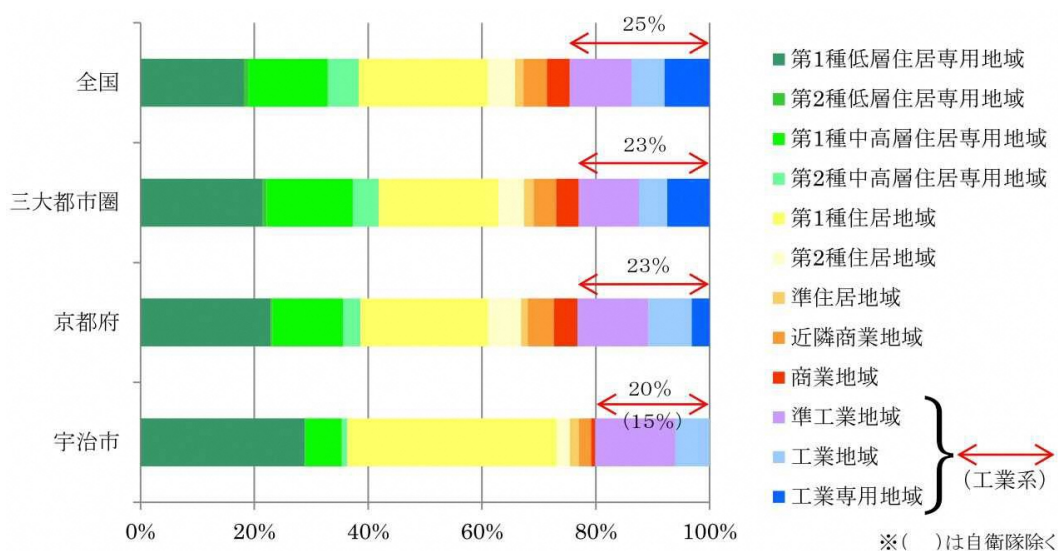
資料：宇治市第5次総合計画第3期中期計画

④ 工業

事業所数、従業員数の推移はp23の図表のとおり

■ 工業系用途地域の比率について

全国、三大都市圏、京都府及び本市の工業系用途の比率を比較すると、本市は工業専用地域がなく、工業系の比率も小さい。準工業地域は大きいですが、黄檗自衛隊と大久保自衛隊が1/4を占めており、工業系として利用できる土地は少ない状態である。



工業系用途地域の比率

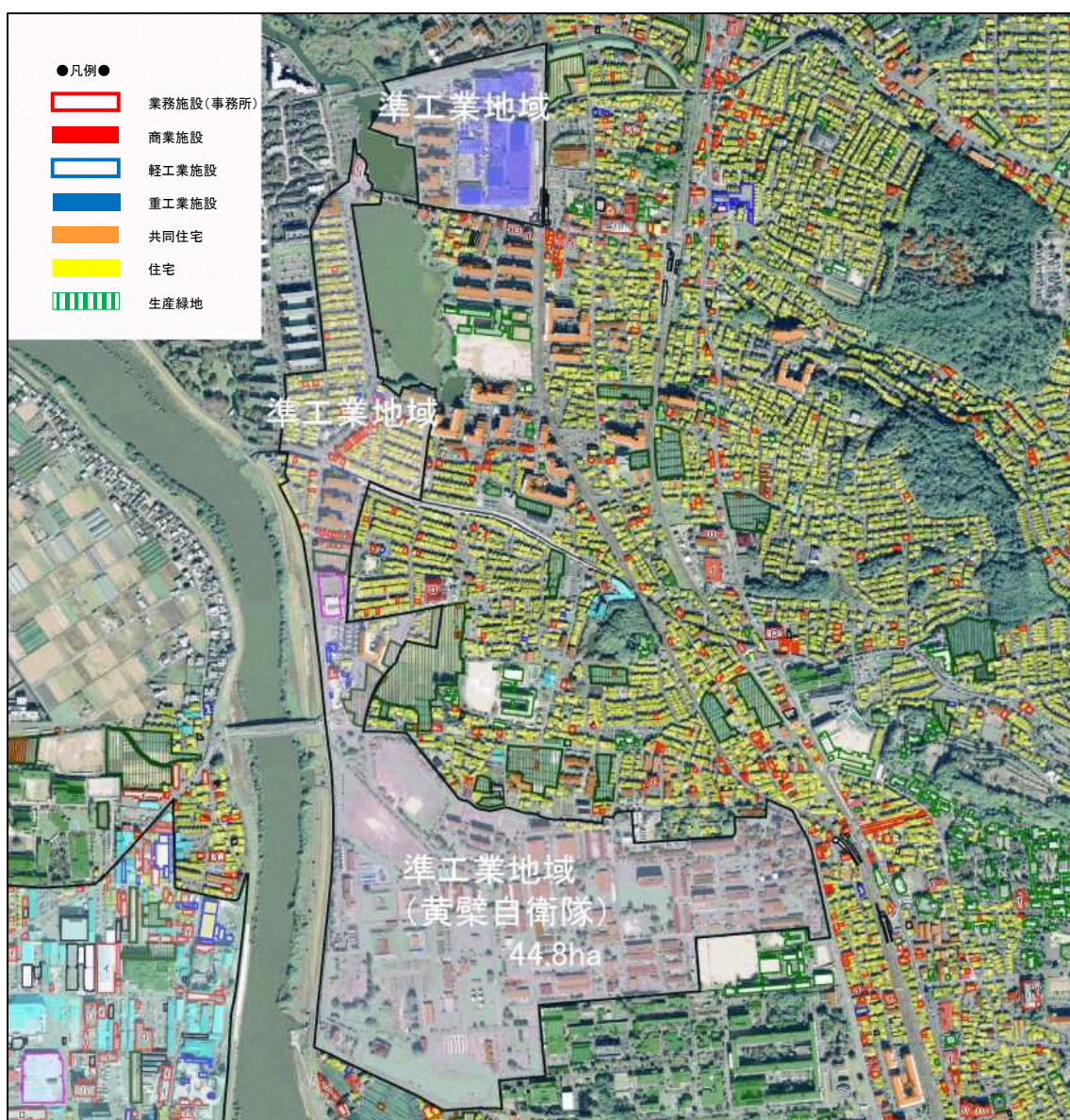
資料：土地利用転換可能性調査

■ 工業地域、準工業地域の土地利用状況

平成24年度の都市計画基礎調査のデータをもとに、土地利用状況の特性を分析すると、工業地域では、榎島地域は比較的工場が多く存在するが、宇治樋ノ尻地域では大半がユニチカの工場で占めており、大久保地域では工場はあるものの商業施設や共同住宅の立地が目立っている。

準工業地域では、黄檗自衛隊と大久保自衛隊が1/4を占めており、その他の地域でも商業施設や宅地開発が進み、商工混在や住工混在の地域となっている。すべての地域で土地利用率は高く、新たな産業用地の確保は困難となっている。

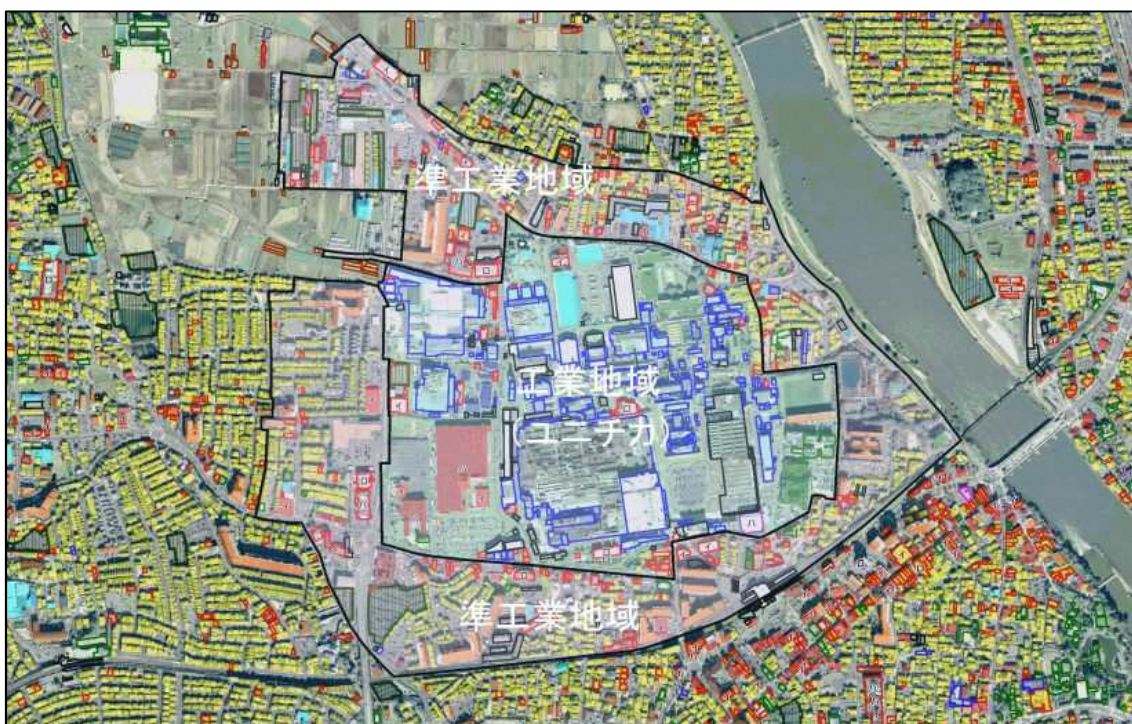
A 木幡、五ヶ庄地域（木幡西中はパナソニック、五ヶ庄西川原は住宅、黄檗自衛隊が占める）



B 榎島地域（比較的工場等の立地が進んでいるため、一団の新たな産業用地が少ない）



C 宇治樋ノ尻地域（工業地域の大半がユニチカ、準工業地域には工場・住宅が混在）



D 伊勢田町浮面地域（京都府南部総合地方卸売市場、大半が住宅）



E 大久保地域（大久保自衛隊があり、商業施設・共同住宅への転用が進む）



工業系用途地域の土地利用状況

資料：平成24年度都市計画基礎調査

働く場における特性と課題

- 宇治市に常住する就業者のうち市内で従業する人口は40.2%で過半数の就業者は市外に就業していることから、ベッドタウン的を要素も大きい
- 工業系として利用できる土地は少ない状態であり、準工業地域では1/4を自衛隊が占めており、商業施設や宅地開発が進み、商工混在や住工混在の地域が増えている。
- 新設、移転とも市内に新たな事業用地が少なく、市内企業が市外へ拡張、転出

