



市の人口
(平成 15 年 1 月 1 日現在)

世帯数	71,277 世帯	(前月比 15 世帯増)
人口	189,934 人	(前月比 7 人減)
男	93,045 人	
女	96,889 人	

「宇治市健康づくり推進プラン」を策定

生涯にわたり健やかで生き生きと生活することは、だれもが願うことです。しかし、近年寝たきりや痴ほうの原因となる心臓病や脳卒中などの生活習慣病が増加しているのが現状です。生活習慣病は日々の生活習慣を改善することにより、病気の発症を予防したり、進行を遅らせたりすることができます。市では、昨年十二月に「宇治市健康づくり推進プラン」を策定し、「こんにちははと笑顔で健やか宇治のまち」をスローガンに、市民の健康づくりを進めていきます。

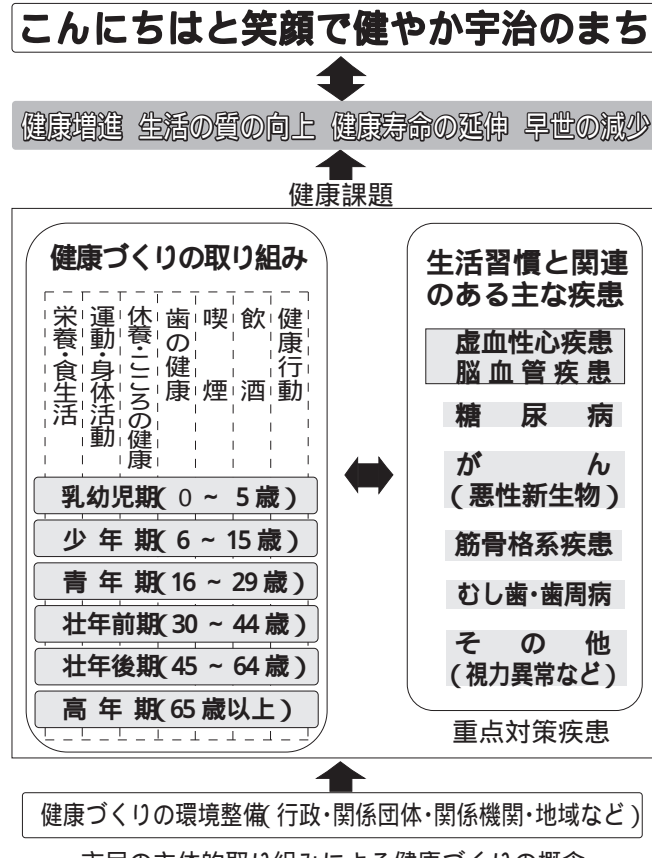
問保健康推進課・健康生きがい課

プランの位置づけ

このプランは、「宇治市第四次総合計画」の都市像のひとつである「健康でゆたかな暮らしをめざす福祉都市」の実現のため、「宇治市母子保健計画」や「宇治市高齢者保健福祉計画」をはじめ、関連するさまざまな計画と一体的に推進する計画として、宇治市健康づくり推進協議会を中心に関係団体・市民の皆さん

基本理念

「健康でゆたかな暮らしをめざす福祉都市」とは、市民一人ひとりが主体的に健康づくりに取り組み、だれもが充実した日々を過ごすことができ、まちづくりであるといえます。こうした取り組みを支援するため、行政と関係団体などの連携を一層図り、市民の主体的な取り組みを中心に据えた健康づくりの実践を推進し、「こんにちははと笑顔で健やか宇治のまち」を目指します。このスローガンは、平成十三年十月に実施した市民健康づくり基礎調査で、市民から提案されたキーワードの中から、「健康」「笑顔」を入れて、同推進協議会で作成したものです。



ライフステージ	スローガン
乳幼児期	よい生活習慣・人とのふれあいの中で、健やかな体とこころを育てよう
少年期	考えてみよう、私の生活習慣
青年期	自ら実践「健康宣言」
壮年期	忙しくても忘れないで健康生活
壮年後期	今こそ生活習慣を見直して、健康寿命の第一歩
高年期	笑顔の源は健康から、生きがい持って楽しもう

健康づくり推進プランのシンボルマーク

「うー茶ん」とは、宇治市のイニシアルである「U」の文字を、健康に輝く人が笑顔でウオーキングする姿として図案化したもので、市民公募により村上憲政さん(木幡在住)の図案を採用しました。

基本方針

よりよい生活習慣のたのめ健康づくりの取り組みと、生活習慣に関連する主な疾患に対する取り組みを掲げていきます。

本市の健康課題に対して、市民、行政関係団体の目標を掲げていきます。

健康づくりの役割はあなたです

健康づくりを実践するのは市民一人ひとりです。しかし、個人の努力だけでは続けられないものがあります。正しい情報や健康づくりをしやすい環境整備など、個人を取り巻く地域社会がサポートすることで、健康づくりが実現していきます。市や関係団体など、地域社会全体であなたの健康づくりを応援します。

健康づくり推進運動「にこにこうー茶ん大作戦」を展開し、健康づくりの機運を高めます。市民の主体的な健康づくりを進めるため、健康情報や学習機会の提供などの支援をします。

市民・関係団体・行政など推進に必要なネットワークを整備します。プランの進行管理・評価を行います。

「宇治市健康づくり推進プラン」の概要版を希望される人は保健推進課へ(無料)

血管を健やかに保ち、動脈硬化の進行を予防しよう

虚血性心疾患及び脳血管疾患を防ごう

本市の健康実態(各種アンケート調査結果など)から、生活習慣に関連のある主な疾患の中で、特に虚血性心疾患及び脳血管疾患を重点対策疾患としました。これらは、生活習慣を改善することにより予防効果が高いといわれており、「栄養・食生活、運動・身体活動」を中心とした取り組みを進めていきます。

生活習慣改善の取り組み(抜粋)

市民・行政等が取り組む目標	現 状	目標(平成24年度)
食塩摂取量を減らす	1日の食塩摂取量	12.4g 10g以下(国の基準)
自分にとって適切な食事の内容・量を知っている人を増やす	自分にとって適切な食事の内容・量を知っている人	74.8% 1割増
動物性脂肪を多く含む食品をよく食べる人を減らす	動物性脂肪の多い食品をよく食べる人	13.4% 1割減
標準体重を維持している人を増やす	標準体重を維持している人	70.3% 1割増
運動習慣を持っている人を増やす	運動習慣(週1回以上)を持っている人	45.1% 1割増
禁煙意欲を持つ人を増やす	禁煙意欲を持つ人	43.0% 1割増
定期的に健康診断を受ける人を増やす	定期的に健診を受けている人	65.2% 1割増
定期的に健康診断を受ける人を増やす	高血圧の人(市の基本健康診査)	33.9% 1割減
定期的に健康診断を受ける人を増やす	総コレステロール高値の人(市の基本健康診査)	45.9% 1割減
健康づくり事業に参加する人を増やす	健康づくり事業(市の健康教室)に参加する人	- 今後設定

宇治市健康づくり推進プラン 策定記念フォーラム

とき 3月8日(土)午後1時半~4時(開場1時)

ところ 文化センター小ホール(定員400人)

内容

- ・パネルディスカッション
テーマ「健康づくりの役割はあなたです」
~自分たちの手と頭を使って
できることから始めていこう~
- ・健康クイズ(体脂肪計などの健康グッズが当たります)

＜申し込み不要・入場無料＞

保育(6か月~6歳)を希望する人は2月28日(金)までに電話で保健推進課へ申し込んでください。 問 保健推進課

◆この宇治市政だよりは、古紙配合率100%の再生紙を使っています。限りある資源を大切に◆

男女共同参画セミナー

セクシユアル・ハラスメントを
考える ～そんなに私が悪いの!?～

相手の行為をセクハラ
だと感じながらも、「気
にすぎたと言われるか
も」気まずい雰囲気にな
るから」と我慢したこと
はありませんか。あるい
は「それ、セクハラです
よ」と思われ指摘を受け
て戸惑ったことはありませんか。
「セクハラ」ということ
ばよく知られていますが、
が、本当の意味や実際に
起きた時の対処法など、
まだまだ知られていない
ことも少なくありません。

寸劇などで身近な例を見
ながら、セクシユアル・
ハラメントについて一
緒に考えてみませんか。
とき：2月6日(木)、午
後1時半～3時半
ところ：生涯学習セン
ター
講師：弁護士・吉田容
子さん
申し込み：当日、直接
会場へお越しください。
参加費：無料
保育：原則として2歳
～小学校3年生。保育を
希望する場合は、2月3



日)までに男女共同参画
課へ電話(20・8769)
またはファクス(20・8
778)で申し込んでく
ださい。なおファクスの
場合は宛先課名を明記し
てください。

市民
パソコンサポートセンター
開設中

パソコンの操作上の疑
問点を解消するための市
民パソコンサポートセン
ターを開設しています。
基本操作、ワード、エク
セル、インターネットに

問生涯学習センター(☎39-9500)

関し、一回三時間
の相談会を少人
数の教室形式で
実施しています。
パソコンを始
めたけれど、操作
で行き詰まって
いる人など、この
機会にステップ
アップをしませ
んか。
対象：市内在
住・在勤で初級程度の操
作が可能な人(学生不可)
相談料：無料
開設期間：3月末まで
(ただし、申し込み順に
受け付けし、定員になれ
ば締め切ります)
開設場所：右下表のと
おり
申し込み：氏名・郵便
番号・住所・電話番号

教室名	開設時間
東鳳バラスクール本部木幡校 木幡陣ノ内46 ☎33-6885、FAX33-1937	月・木曜(午前・午 後・夜間)、 日曜(午前・午後)
東鳳バラスクール大久保校 大久保町上ノ山43-44 ☎41-3010、FAX41-3025	火・水曜(午前・午 後・夜間)、 土曜(午後・夜間)
パソコン英会話アスク 菟道車田54-14 ☎/FAX22-2210	月・火曜(夜間)、 木・金曜(午前)、 土曜(午後・夜間)、 日曜(午前・午後)

市職員採用試験

受付は1月22日(水)～28日(火)

活発で明るく、意欲と
行動力のある人を求
めます。
職種・資格：下表のと
おり。なお、各職種とも
国籍は問いませんが、地
方公務員法第十六条の規
定による欠格条項(成年
被後見人または準禁治産
者を含む被保佐人等)に
該当する人は受験できま
せん。
採用予定者数：各職種
とも若干名
第1次試験日：2月9

採用職種	受験資格
保育士	昭和51年4月2日から昭和60年4月1日に生まれ、保育士資格を有する人または平成15年3月までに保育士資格を取得見込みの人
自動車運転技師	昭和48年4月2日から昭和60年4月1日に生まれ、普通運転免許(第1種)以上を有する男子
環境衛生作業員	昭和48年4月2日から昭和60年4月1日に生まれた男子
保育所調理員 学校用務員	昭和48年4月2日から昭和60年4月1日に生まれた人

教育委員長に
八木八重子さんを選任

教育委員には久富明宏さんを任命



八木八重子さん

市教育委員会は、昨年
十二月に開催された臨時
教育委員会で、委員長に
八木八重子さん(65)を、委
員長職務代理者には金川
琢郎さん(64)を選任しまし

委員長の任期は、平成
十四年十二月二十六日か
ら平成十五年十二月二十
五日までの一年間です。
また、教育委員の岩淵
淳さん(75)が昨年十二月
十五日をもって任期満了
により退任されたことか
ら、新たに久富明宏さん
(59)を任命しました。新任
の教育委員の略歴と任期
は次のとおりです。(敬
称略)
久富明宏
昭和十八年八月三日生
まれ。昭和四十三年三月
大阪歯科大学卒業。同年
五月歯科医院勤務。昭和
四十七年四月、宇治市広
野町において歯科医院を
開業。任期は平成十四年
十二月二十六日～平成十
八年十二月二十五日。広
野町尖山在住。

宇治市地域福祉計画
策定委員会公募委員の募集

市では、住み慣れた地
域で、誰もがより一層安
心して地域とともに支え
合う暮らしを実現するた
めの指針となる「地域福
祉計画」を策定します。
この計画を策定するにあ
たり、市民や学識経験者
福祉団体などの委員で構
成する地域福祉計画策定
委員会を設置します。現
在、市民の公募委員を募
集していますので、奮っ
てご応募ください。

応募資格：市内在住・
在勤・在学の18歳以上の
人で、平成15年2月から
平成16年3月の間に、7
回程度の会議(平日昼間
開催)に出席可能な人
募集人数：8人
応募方法：市販の原
稿用紙に、「応募書」と書
き、住所・氏名・年齢・
性別・電話番号・自らが
地域で支えあいを実践し
ていること(例えば、隣
近所で話し相手・見守り
をしている、自治会で公
園の清掃活動をしている
など)を記入したものを
「地域における福祉の
まちづくり」についての
提言等(800字程度)
を作文したもの、を
あわせて、1月31日(金)ま



問社会福祉援護課
で(必着)に社会福祉援
護課(☎611-8500
1、住所省略可)へ。
なお、選考結果は応募
者全員に二月上旬に通知
します。

第13回
紫式部文学賞
市民推薦人募集

世界に誇る古典文学
『源氏物語』の作者紫式
部。その名を冠した「紫
式部文学賞」が、伝統あ
る女性文学の継承と発展
を目的に、この宇治市に
誕生して今年で十三年目
を迎えます。今までの
名にふさわしい数々の文
学作品が選ばれてきまし
た。
この紫式部文学賞は公
募は行わず、全国の作家
文芸評論家、出版社及び
新聞社等並びに宇治市民

の中から選ばれた「市民
推薦人」より推薦された
女性作家の作品を選考の
対象としています。
市では、紫式部文学賞
にふさわしい作品を推薦
していただける「市民推
薦人」を次のとおり募集
します。あなたも、日こ
ろの読書力を生かして紫
式部文学賞にふさわしい
作品を推薦してみませ
んか。
募集定員：10人(応募
者多数の場合は抽選)
募集期間：1月28日(火)
まで(必着)
応募資格：市内に在
住・在勤・在学する16歳
以上の人
応募方法：はがきに、
「第13回紫式部文学賞市
民推薦人希望」と明記し、
住所・氏名・年齢・電話
番号・職業(勤務先・学
校名)を書いて文化自治
振興課(☎611-8500、住所省略可)へ。

「宇治田楽」公開練習会

より多くの人に「宇治田楽」の楽しさをもっと知ってほしい。そんな思いから、宇治田楽公開練習会を行います。宇治田楽を躍ってみたい、篠笛やタム(小太鼓)を演奏してみたい、という人はもちろん、運営に関心がある人も大歓迎です。少しでも興味をお持ちの人、気軽にのぞいてみませんか。

- とき 2月2日(日) 午後3時～5時
- ところ 生涯学習センター
- 参加費 無料



躍りの体験を希望する人は、トレーニングウェア・運動靴でご来場ください。

問宇治大田楽まつり実行委員会事務局 ☎/FAX 22-5557、
ホームページ <http://www.wao.or.jp/dengaku/>

市所管
文化自治振興課



中小企業者の皆さんへ



商工観光課

中小企業融資の利子補給申請を受け付けます

市では右表の融資制度を利用した人に対して、前年中に支払った利子の補給を行っています。
 該当する人は2月12日(水)までに商工観光課へ申請してください。
<申請資格>
 次の かの利子補給対象期間に応じた基準日において、市内に引き続き1年以上住所(法人は本店所在地)のある人

利子補給対象期間(融資実行から2年間)	基準日
平成14年1月1日から同年11月30日まで	融資実行から2年間の翌月1日
平成14年12月1日以降も返済継続の人	平成15年1月1日

保証料補給

市では下表の融資制度を利用した人に対して、京都信用保証協会に支払った保証料の一部を補給しています。申請資格など詳しくは商工観光課へお問い合わせください。

融資制度名
宇治市中小企業低利融資(宇)
京都府中小企業振興融資-無担保無保証人資金(府-特-無担保無保証人資金)
京都府小企業特別融資(小)
京都府中小企業振興融資制度-短期運転資金(府-短期)

融資制度名	補給率(補給期間)
宇治市中小企業低利融資(宇)	融資申し込み受け付けが平成12年1月4日から13年3月31日までの融資 利率2.6%の全額(2年間) 平成13年4月1日以降の融資 利率2.0%の全額(2年間)
国民生活金融公庫 小企業等経営改善資金融資(経)	融資申し込み受け付けが平成13年3月31日までの融資 融資金利のうち0.7%相当額(2年間) 平成13年4月1日以降の融資 融資金利のうち1.0%相当額(2年間) 平成14年4月1日以降の融資 融資金利のうち1.4%相当額(2年間) ただし、融資実行時の金利が1.4%以下の場合全額(2年間)
京都府経営強化特別融資-緊急経営支援資金(診...緊急経営支援資金)	融資申し込み受け付けが平成13年3月31日までの融資 融資金利のうち0.7%相当額(2年間) 平成13年4月1日以降の融資 融資金利のうち1.0%相当額(2年間)
京都府経営強化特別融資-連鎖倒産防止資金(診...連鎖倒産防止資金)	融資申し込み受け付けが平成12年6月23日以降の融資 融資金利のうち0.7%相当額(2年間)
京都府経営強化特別融資-特定業種緊急経営安定資金(診...安定)	
京都府体質強化資金融資-地域産業対策資金(体...地域産業対策資金)	
京都府産地中小企業対策融資-特別対策(産...特別)	

セーフティネット保証制度による認定

市では、セーフティネット保証制度の利用に必要な認定を行っています。
 セーフティネット保証制度とは、特別な理由により経営に支障が生じている中小企業者の皆さんに、事業資金融資のための信用保証限度額の別枠化を行う制度です。この制度を利用するためには、事業所所在地の市町村長の認定を受ける必要があります。対象となる中小企業者は、次のとおりです。

1号	大型倒産事業者と取引のあった中小企業者
2号	取引先企業のリストラなどの事業活動の制限の影響を受ける中小企業者
3・4号	突発的な災害などにより影響を受ける特定の地域の中小企業者
5号	業績が悪化している業種に属する中小企業者
6号	取引金融機関の破綻により資金繰りが悪化している中小企業者
7号	金融機関が行う経営合理化などに伴って、資金繰りが悪化している中小企業者
8号	整理回収機構(RCC)に債権が譲渡された中小企業者のうち再生の可能性のある中小企業者

各号は、それぞれ別に定められた要件がありますので、詳しいことは商工観光課へお問い合わせください。

求人はハローワークへ

長引く不況などにより、事業所からの求人が不足しています。求人募集をされる場合には、ぜひハローワーク宇治まで申し込みをしてください。
 事業主に対して、特定求職者雇用開発助成金などの雇用を支援するさまざまな制度がありますのでご活用ください。



問ハローワーク宇治
 (宇治池森 16-4 ☎ 20-8609)

宇治市中小企業育成支援講習会を開催

問 産業推進課

とき：2月18日(火)、午後7時半～9時半
 ところ：横島コミュニティセンター
 テーマ：(財)京都産業21

の事業概要と活用法について
講師：(財)京都産業21新事業支援部次長・坂本悦二さん
対象：市内の中小企業者
定員：先着50人
参加費：無料
申し込み方法：2月7日(金)までに、テーマ名、住所、企業名、参加者名(1企業2人以内)、連絡先電話番号をEメール(sangyoushin@city.uji.kyoto.jp)で送ってください。

確定申告説明会

確定申告説明会
 とき 1月30日(木)午前9時半～10時半
 ところ 生涯学習センター
 住宅借入金等特別控除説明会
 とき 1月30日(木)午後1時～2時
 ところ 生涯学習センター

確定申告相談会(申告受付)

確定申告相談会(申告受付【土・日曜、祝日を除く】)
 とき 2月3日(月)～14日(金)午前9時半～午後4時
 ところ 宇治公民館
 年金所得者確定申告相談会(申告受付)
 とき 2月4日(火)・5日(水)午前10時～午後3時
 ところ 西小倉コミュニティセンター
 確定申告地区相談会(申告受付)
 とき 2月25日(火)～28日(金)午前10時～午後3時
 ところ 西小倉コミュニティセンター

年金受給者の人や医療費控除・住宅借入金等特別控除などで確定申告されるサラリーマンの人、また、事業所得者等で確定申告をしなければならぬ人を対象に左表のとおり説明会・相談会を開催します。ぜひご利用ください。

用ください。
 還付申告の人は自分で書いて宇治税務署・左表相談会場または郵送で早目に申告してください。
 問 宇治税務署(☎44・4141)。

所得税の確定申告説明会・相談会を開催
 2月3日(月)～14日(金)は宇治公民館で

正解は「ふりそで」

お正月クロスワードパズル

「本紙一月一日号に掲載の「お正月クロスワードパズル」には三百三十五通の応募をいただきました。正解は「ふりそで」。正解者三百二十五通の中からA賞「植物公園入園券」は奥村良実さん(苑道)ほか十九組、B賞「源氏物語ミュージアム入館券」は伊庭千春さん(横島)ほか十九組が当選されました。

「市政だより」は毎月一日、十一日、二十一日の三回新聞折り込みで発行しています。ホームページも開設していますのでご利用ください。また、毎月十一日号の市民のページでは、お寄せいただいた市民の皆さんの声や情報を掲載しています。

宇治市高齢者保健福祉計画・介護保険事業計画中間報告の概要版を発行

平成十五年三月末の策定に向けて、現在見直しを行っている「宇治市高齢者保健福祉計画・介護保険事業計画」について、中間報告の概要版を発行しました。
 市役所健康生きがい課・介護保険課、市内各在宅介護支援センター・公民館・コミュニティセンターで配布しています。ご利用ください。
 中間報告に対するご意見は一月三十一日(金)まで郵送かファクスで受け付けます。
受付先：健康生きがい課(〒611-8501 住所省略可、FAX 21-0406)
問い合わせ：健康生きがい課・介護保険課

情報BOX

市役所への電話・郵便は
☎22-3141 (代表)
〒611-8501 (個別番号のため住所不要)

問は問い合わせ・申は申し込み
申の書いていないものは直接会場へお越しください。

※お電話は番号をよく確かめておかけください。

お知らせ

肝炎ウイルス検診を実施中
肝炎原因の約8割はウイルスによるものです。検診では体の中に肝炎ウイルスが「いる」か「いない」かを血液で調べます。▷対象...市内在住の14年度節目対象者(昭和36.4.1~37.3.31生 昭和31.4.1~32.3.31生 昭和26.4.1~27.3.31生 昭和21.4.1~22.3.31生 昭和16.4.1~17.3.31生 昭和11.4.1~12.3.31生 昭和6.4.1~7.3.31生)▷実施日...2月4日(火)・5日(水)・7日(金)・17日(月)・19日(水)・21日(金)▷ところ...保健・消防センター「うじ安心館」
今回の検診をのがすと節目の人は今後受ける機会がありません。また節目以外の人はお問い合わせください。検診は、事前に申し込みが必要です。☑健康生きがい課 第6回都市景観審議会
▷とき...2月5日(水)、午後1時半~▷ところ...市役所議会棟第3

委員会室▷内容...都市景観形成基本計画の策定について(答申)▷定員...先着10人 ☑1月31日(金)までに都市計画課へ。関連資料は当日市役所1階の行政情報室に置きます。

リサイクル自転車販売会
▷とき...1月25日(土)、午前10時~▷ところ...総合福祉会館前広場▷販売台数...約40台▷価格...約5000円~1万円。購入希望が重複した場合、自転車ごとに抽選し購入者を決定します。なお、購入の際は必ず防犯登録が必要です。☑宇治市リサイクル自転車販売協議会事務局(同胞の家内☎20-4080)

催し

第20回宇治市青少年健全育成推進大会
▷とき...1月26日(日)、午後1時~▷ところ...生涯学習センター▷内容...感謝状贈呈、演奏、実践活動報告、講演▷参加費...無料 ☑

青少年課(☎39-9283)
米消費拡大事業「農業と健康を考える料理教室」

▷とき...2月4日(火)、午前10時~午後2時▷ところ...広野公民館▷内容...若葉の会による調理実習と栄養士の講演▷対象...市内在住の人▷定員...先着20人(保育なし)▷参加費...無料▷持ち物...ふきん、三角きん、エプロン、筆記用具 ☑同館(☎39-9276) おやこっころんど

▷とき...1月29日(水)、午前10時~11時半▷ところ...生涯学習センター▷内容...大型紙芝居、体操、手遊び、自由遊び▷対象...乳幼児とその親▷参加費...無料 ☑同センター(☎39-9500)

市立幼稚園こども展
園児たちの絵や製作物、園生活の写真などを展示します。▷とき...1月28日(火)~30日(木)、いずれも午前9時~午後4時▷ところ...中央公民館 ☑学校教育課 発掘品の展示体験講座

はにわ・土器などを陳列する考古展「発掘ものがたり宇治2003」の展示作業への参加者を募集します。▷とき... 2月15日(土)、午後1時半~4時半 2月16日(日)、午前10時~午後3時▷ところ...歴史資料館▷対象...高校生以上(両日とも参加できる人)▷定員...12人程度(多数の場合は抽選)▷参加費...無料 ☑はがきに

住所・氏名・年齢・電話番号を書き、2月5日(水)消印有効)までに同館(〒611-0023折居台1-1、☎39-9260)へ。

視覚障害者教室・生活講座
「言葉のおしゃれのすすめ~わたらしさのために、あなたとわかり合うために~」

▷とき...2月8日(土)、午後1時~3時▷ところ...生涯学習センター▷対象...市内在住・在勤の視覚障害者と希望者▷講師...安田知博さん(立命館大学生)▷定員...30人▷参加費...無料 ☑2月5日(水)までに社会教育課へ。

講演会「環境問題が買い物を変えた」
あらゆる業界が避けて通れない環境問題。その中で小売業界で行われている環境配慮について解説をします。また講演後、「水」をテーマにした分科会を予定しています。▷とき...2月1日(土)、午後1時半~3時半▷ところ...生涯学習センター▷講師...平和堂(株)及び京都生協の環境担当者▷

定員...先着30人▷参加費...無料 ☑環境企画課

痴ほう予防講演会
<いきいき長寿のすすめ~早めの備えで痴ほうの予防を~>
▷とき...2月12日(水)、午前10時~11時半▷ところ...南陵南集会所▷定員...先着20人 ☑2月7日(金)までに小倉在宅介護支援センター(☎21-6277)へ。

<いつまでも元気であるためのひけつ~頭とからだを動かして痴ほうの予防を~>
▷とき...2月13日(木)、午後2時~3時半▷ところ...城南荘集会所▷定員...先着20人 ☑2月7日(金)までに宇治明星園白川在宅介護支援センター(☎21-7566)へ。

<いきいき長寿のすすめ~早めの備えで痴ほうの予防を~>
▷とき...2月25日(火)、午後1時半~3時▷ところ...宇治病院2階E棟会議室▷定員...先着20人 ☑2月20日(木)までに宇治病院在宅介護支援センター(☎33-8511)へ。

「宇治市保健・消防センター」の愛称が「うじ安心館」に決まりました

市では、昨年十一月十八日(月)に一部業務開始をした「宇治市保健・消防センター」が、来館される皆さんに建物の機能を想像していただき、また、市民の皆さんの安全・安心を確保する中心的な役割を果たす場として広く親しまれる施設となるよう、「愛称」を募集しました。

このたび、その愛称が「うじ安心館」に決まりました。

この愛称には、応募総数九十八件の中から、宇治市保健・消防センターにふさわしいものとして南陵町在住の中尾良英(なかおよしひで)さんの作品を採用することになりました。

今後、宇治市保健・消防センターの呼称としてこの愛称を代表的に使用し、広報活動等を通じて広く市民にアピールをしていきます。

問 消防総務課

宮川大助 花子と京フィルのよしもっとクラシック

この公演は、京都府からの助成金を受けて実施するもので、入場料金が低額に設定されています。

3月2日(日)
午後2時開演(1時半開場)
文化センター大ホール
<全席自由席>
入場料 親子券500円
(小・中学生1人+保護者1人...1家族1枚に限る)
小・中学生500円、一般1000円
問 宇治市文化センター(☎39-9333)

宮川大助 花子と京フィルのよしもっとクラシック
音楽物語
大助花子の絵本「良兵衛と日本きつね」
語り:宮川大助 花子 作曲:松園洋二
演奏:京都フィルハーモニー室内合奏団

チケットは、文化センター、東宇治・西小倉・南宇治・槇島各コミュニティセンターで発売中

消費生活相談室から

問 商工観光課

「無料点検」のほが、高額な工事契約に「無料点検」のほが、業者が来たので点検をしてもらいました。その結果、「このままでは地震が起きたら家が壊れる」と言われ、直さなければ大変だと思いましたが、改めて契約書を見直すと、総額三百万円を超える高額な契約のうえに、工事明細が不十分だったので解約したいと思えます。(75歳一人暮らし女性)

A この相談者の場合、契約後八日以内に相談に来られたので、すぐにクーリング・オフの通知書を出し、契約は無条件で解約できました。

最近、このように一人暮らしの高齢者を点検名目で訪問し、不安をあたせて高額な契約をさせる業者が増えています。トラブルが発生しており、クーリング・オフが難しい場合があります。そのほか「排水管の清掃」や「給水管の交換」で訪問し、高額な工事契約を勧められる業者もいます。これらはクーリング・オフの対象です。ただし、「給水管の清掃」の場合は法律で指定をされていますのでクーリング・オフは困難です。契約をするときには、内容をよく確かめ、家族や知人にも相談するなど慎重に検討し、納得したうえでください。

火災から守ろう みんなの文化財

問 消防本部

宇治市内には、宇治上神社や平等院をはじめ多くの文化財があります。消防本部・消防団では、「火災から守ろう みんなの文化財」をスローガンに、一月二十三日(木)から二十九日(水)の一週間、文化財防火運動を展開し、文化財特別査察や文化財社寺等の自衛消防隊との合同消防訓練などを実施します。火災はちょっとした不注意から発生します。市民の皆さんも、火の取り扱いには十分注意し、貴重な文化財を火災から守りましょう。

同和問題講演会

福祉と人権のまちづくりを目指して

21世紀の福祉と人権のまちづくりを目指して、同和問題解決の視点から地域福祉推進の取り組みを展望し、また同和問題に対する正しい理解と認識を深めることを目的に開催します。

と き 1月25日(土) 午後2時~4時
参加無料
と ころ 生涯学習センター
講 師 富田一幸さん・Wep-np(福祉のまちづくり実践機構)代表
問 善法隣保館(☎39-9197)