



# 宇治市政だより

12.11

平成11年  
(1999)

第1226号

●毎月1日・11日・21日発行

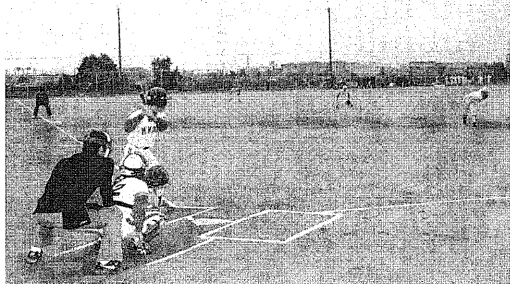
発行 宇治市 市報  
編集 宇治市 市報  
〒611-8501 宇治市宇治琵琶33  
☎ 22-3141 (代表)  
FAX 20-8779  
ホームページ  
http://www.city.uji.kyoto.jp/

# 宇治市巨椋ふれあい 運動ひろばオープン

市が九月から整備を進めてきた宇治市巨椋ふれあい運動ひろば(宇治市伊勢田町西遊田一丁)がこのほど完成し、十二月一日にオープンしました。屋外スポーツができるひろばとして、気軽にご利用ください。

●園生涯スポーツ課(谷内線2621)

宇治市巨椋ふれあい運動ひろばは、生涯スポーツの振興とスポーツ人口の拡大のため、市民の皆さんが年間を通じて気軽に利用できるひろばとして整備を進め、十二月一日にオープンしました。この運動ひろばは、(例)京都市総合食品センターの通路を挟んで、西側に第一ひろば(九〇〇平方メートル)、東側に第二ひろば(四二五〇平方メートル)を設置。野球、サッカー、ソフトボール、グラウンドゴルフなどの屋外スポーツやレクリエーション活動に利用されています。また、四十台収容できる



▲巨椋ふれあい運動ひろば竣工記念少年軟式野球大会(12月5日)

## 利用案内

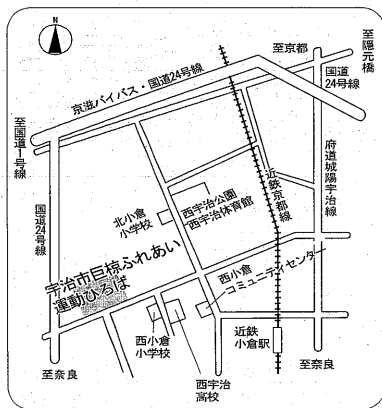
◆使用時間  
午前9時～午後5時

◆使用料  
第一ひろば：1時間あたり全面1500円、半面750円  
第二ひろば：1時間あたり700円

なお、減免が受けられる場合がありますので、生涯スポーツ課へお問い合わせください。

## 使用申し込み

十二年度中(十二年三月三十一日まで)の使用については登録団体のみとなります。登録要件は代表者が市内在住の十人以上の団体です。指定の申込書に記入し、生涯スポーツ課へ。



## テレビ広報

### さわやか宇治

豊かな地域づくりを目指して  
～地域開放型校舎と  
横島コミセン完成～

12月12日(日)  
午後4時45分～(15分間)

KBS京都 UHF 34ch (手話通訳あり)

### 新春特別番組

源氏物語ミュージアムにて  
久保田市長  
新年の抱負を語る

1月1日(祝)  
午前10時～(15分間)



## 無火災で過ごそう 年末年始

寒さが厳しくなる年末年始。火を使用することが多くなる一方、慌ただしさに紛れ、火に対してつい不注意になりがちです。消防本部では、十二月二十日から来年一月十日までの間、火災予防特別整備を実施します。

一人ひとりが火の取り扱いに十分注意し、大切な生命と財産を火災から守りましょう。



## 年末年始のごみ・し尿収集

### もえないごみ

収集地域ごとに年末年始の収集日程は異なりますが、十二月十八日(火)から一月三日(月)までが休みになります。例年より年終の収集が早く終了しますので、ご注意ください。

### もえるごみ

曜日別年末年始の収集日	月曜	火曜	水曜	木曜	金曜
年終の収集最終日	12/27	12/21	12/22	12/23	12/24
年始の収集開始日	1/10	1/4	1/5	1/6	1/7

◆年末：28日(火)・29日(水)  
30日(木)は毎日収集します。

ただし、収集時間を定めませんので、この三日間は(午後)の収集地域も必ず午前九時までに(ごみ)収集場所に(ごみ)を出してください。

◆年始  
①月・木の収集地域：1月6日(木)から収集  
②火・金の収集地域：1月4日(火)から収集  
③月・木・金の収集地域：1月3日(月)から収集  
【お願】年終最後の三日間は、多量のごみが予想されますので、できるだけごみを均等にしてください。

山間部(笠取)・炭山・池尾

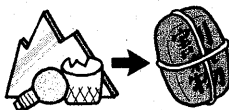
収集するもの	12月22日(火)	29日(火)	1月5日(火)
もえるごみ・もえないごみ	・缶	もえるごみのみ(特別収集)	もえるごみ・もえないごみ・びん・ペットボトル

### 臨時ごみ収集

引っ越しなどで多量に出るごみ、大型ごみは別途有料で収集します。電話で申し込みをしてください。

年内の収集申し込みは、十二月十七日(金)まで、ただし予約が満杯になりしだい締め切りますのでお早目に。問い合わせは、環境政策室事業課・ごみ減量推進課(谷内線3001・3000)へ。

「お願」これからの季節、特にカセットコンロのガス缶を多く使われると思いますが、必ず使いきり、穴を開けられるものについては穴を開けて出してください。爆発・火災事故の原因になります。また、ガラスなど危険物を出される際は、厳重に包み「割れ物」と必ず表示してから出してください。



## し尿収集

問い合わせは  
12月31日正午まで

定期収集でくみれ等がありません。必ず収集口から確認のうえ、午前八時半から午後五時までに連絡してください。なお、年内のし尿収集に関する問い合わせは、三十一日(金)の正午までです。

臨時収集の申し込み(し尿)の申し込みは十二月二十四日(金)までです。年始は一月四日(火)から受け付けます。問い合わせは、城南衛生管理組合事業課(谷内線301・5171)へ。

◆この宇治市政だよりは、古紙配合率100%の再生紙を使っています。限りある資源を大切に◆

# 健康と医療を支える国保を大切に

## 上手な受診で健康家族に



▲健康のために何か運動をしていますか(10月10日 市民スポーツまつり)

十年度の国民医療費推計は三十兆円、一人当たりでは年間二十三万円余り、九億円に達し、一人当たり年間三十八万円となります。この医療費の増加原因として、

### 増え続ける 市国保医療費

市では、地域医療保険制度を支える「国保」の安定運営のため次のような取り組みを進めています。

- ①レセプト(医療機関からの請求明細)の点検体制の強化・充実
- ②健康・医療をテーマにした市民・加入者との連携強化
- ③保健保持増進事業の推進
- ④在宅ケアの推進
- ⑤医療機関・老人保健施設・社会福祉施設の適正配置
- ⑥保健・福祉・教育分野との連携強化推進
- ⑦適正な保険料賦課と負担の公平性確保からの収納率向上対策の強化
- ⑧健全な国保財政の堅持

国民健康保険は、加入者が病気やけがをしたとき、安心して医者に掛かれるようにする助け合いの制度です。運営は加入者の保険料や国庫金で賄われており、医療費が増加すると財政運営も厳しくなります。日ごろの健康管理や上手な受診を心掛け、国保の安定運営にご協力をお願いします。

では、⑨生活習慣病などの慢性疾患の増加⑩加入者の高齢化⑪医療技術の進歩などがあげられます。本市の医療費で「一人当たり費用額」が高いのは、全国と比べ入院割合が高いのと、一日当たり費用額が密度の高い診療のため高くなっていることが原因と見切られます。

### 国保の安定運営をめざして

### 国民健康保険への加入は必ず14日以内に届け出を

- ◎生活保護を受けなくなったとき
- ◎他者の健康保険に加入したとき
- ◎生活保護を受けなくなったとき
- ◎他者の健康保険に加入したとき
- ◎加入者が死亡したとき
- ◎生活保護を受けなくなったとき
- ◎他者の健康保険に加入したとき
- ◎加入者が死亡したとき
- ◎生活保護を受けなくなったとき

こんなときは届け出を

健康診断は病気の早期発見・早期治療に効果的です。特に成人病の兆候の出る中高年世代は、年に一度の定期健康診断の受診を心掛けましょう。市国保では、人間ドック受診にかかる費用の七割を補助し、受診後も保

### 国保半日人間ドック

12年3月までの受診者募集中



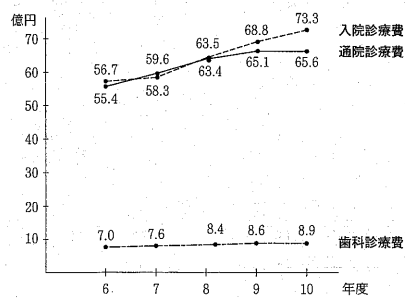
健康による相談・指導を実施しています。◆対象者：市国保に1年以上加入し、35歳以上で入院中や妊娠中でない人 ◆自己負担額：男性は1万2910円、女性は1万2910円 ◆受診機関：京都第一赤十字・京都きつ川・第一岡本総合・宇治徳洲会・宇治・六地蔵総合・宇治川・都倉・ユニチカ中央(男性のみ)・久御山(男性のみ)の各病院 ◆申し込み：国民健康保険証と印鑑を持って、国民健康保険課へ。

表1) 市国保の1日当たり費用額と全国平均との比較(9年度)

	入院分			通院分		
	一般	退職	老人	一般	退職	老人
宇治市	18,911 (116.0)	27,589 (123.3)	20,336 (114.2)	7,094 (111.0)	6,985 (111.1)	7,604 (112.5)

単位は円。( )内は全国平均を100とした場合の指数

表2) 市国保医療費の推移



### 医療費節約のアドバイス(一人ひとりにできること)

- ①重複受診はやめよう  
検査や処置をやり直すため、医療費のムダ使いに
- ②診療時間内の受診に心掛ける  
急患は別としても、時間外は加算料金が付き、またお医者さんの負担にも
- ③家庭医を持とう  
病歴や体質などを把握してくれているので、治療効果も大
- ④健康診断を受けよう  
病気の早期発見・早期治療に効果も大
- ⑤自らの健康管理に気をつけよう  
食事・睡眠・運動など日常生活を規則正しく

### 健康促進の第一歩は「ウォーキング」から

歩くことはだれにでもできる手軽な健康法で、全身を適度に活動させ、お年寄りにも安心です。健康増進に効果抜群のウォーキングで心身のフレッシュを毎日実践してみませんか。

【効果】 ■脳の老化やボケの防止になる ■全身運動になり、筋力・体力の保持増進につながる ■血行をよくして高血圧を抑える ■腰痛や膝の痛み防止に効果的 ■動脈硬化を防ぐ ■ストレス解消になる

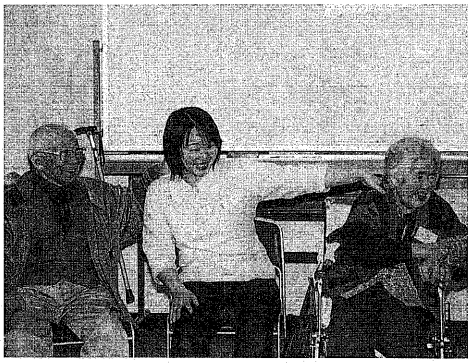
# 宇治市高齢者保健福祉計画および介護保険事業計画の中間報告(概要)

市ではこのたび、市民の皆さんの主体的な参加のもとに、二十一世紀にふさわしい、明るく豊かな高齢社会の実現を目指して、宇治市高齢者保健福祉計画および介護保険事業計画の中間報告をまとめました。その概要をお知らせします。

■ 高齢福祉医療課 (☎内線2345)

## 新たな高齢者保健福祉政策の考え方

宇治市高齢者保健福祉計画および介護保険事業計画の中間報告は、保健・医療・福祉各分野の関係者をはじめ一般公募の市民、議会関係者、学識経験者などが幅広く参画する「宇治市明



宇治市高齢者保健福祉計画および介護保険事業計画の中間報告の作成に参画した関係者たち。

十二年度を初年度として五年間を計画期間とし、三年後の平成十四年度に見直しを行います。

### 基本的な考え方

(1) 二十一世紀における宇治市の高齢社会

高齢社会は停滞や衰退の社会ではなく、豊かな人生経験を持つ人々が増える成熟した社会です。私たちは、高齢者の主体的な生き方を尊重し、高齢者が生涯にわたって健やかに生きることをできる豊かな社会を目指します。

成熟した社会では、市民一人ひとりが自らの責任で生活を営むことが原則です。しかし、高齢期における最大の不安要因である介護の問題のように、自らの努力だけでは自立した生活が維持できない問題については、社会が連帯して支援を行う仕組みが必要です。このため介護保険制度を含め、高齢者が人としての尊厳をもって生活できるような仕組みを整備します。

(2) 高齢者保健福祉の転換

社会の成熟とともに、高齢者保健福祉に対する市民の皆さんの要求は多様なものとなってきています。高齢者は、年齢的に見ても健康や体力的な状況を見て、その状態はさまざまです。

これからの高齢者保健福祉は、今までのように単に高齢者を弱者として、保護・救済することを目的としたものから、高齢者が主体性をもって、いつまでも健やかに生活ができるよう、支援することを目的としたものに転換することが必要です。

(3) 敬老祝い金の問題

平成十年度の高齢者などの暮らしと健康についての調査で、高齢者一般調査と若年者一般調査によると、七十歳以上の市民全員に五千円の現金を支給している敬老祝い金について、高齢者一般調査では、継続を希望する人は四四・一％、一方この費用で高齢者保健福祉サービスの充実を望む人は二九・三五％で、廃止してもよい人をあわせると三六・一四％でした。また若年者一般調査では、継続を希望する人は二二・〇六％、一方、高齢者保健福祉サービスの充実を望む人は五三・四二％で、廃止してもよい人をあわせると六八・一七％でした。

社会の成熟とともに、市民の皆さんのニーズは敬老祝い金のような現金給付から高齢者保健福祉を充実する事業に変化しつつあります。明るく豊かな高齢社会を実現するためには、皆さんの意向を踏まえながら敬老祝い金のあり方について整理し、健康づくりや生きがいづくり、地域における福祉活動の支援などへの転換を検討します。

(1) すべての市民が住み慣れた地域で安心して生活できるまちづくり

一人ひとりの個性や生き方を認め合い、ハンディキャップの有無や年齢に関わらず、住み慣れた地域で人生の最期までその人らしい生活が安心して送れるような支援体制を整えます。

(2) 生涯健康のまちづくり

介護の原因となる疾病を予防し、いつまでも健康で生き生きとした生活ができるように、若い世代からの生活習慣病予防などの健康づくりを進めます。また、身体的な健康だけでなく、精神的、社会的にも常に良好な状態が保てるよう、すべての面における「健康づくり」を目指します。

敬老祝い金のあり方について整理し、健康づくりや生きがいづくり、地域における福祉活動の支援などへの転換を検討します。

### 基本理念

(1) すべての市民が住み慣れた地域で安心して生活できるまちづくり

一人ひとりの個性や生き方を認め合い、ハンディキャップの有無や年齢に関わらず、住み慣れた地域で人生の最期までその人らしい生活が安心して送れるような支援体制を整えます。

(2) 生涯健康のまちづくり

介護の原因となる疾病を予防し、いつまでも健康で生き生きとした生活ができるように、若い世代からの生活習慣病予防などの健康づくりを進めます。また、身体的な健康だけでなく、精神的、社会的にも常に良好な状態が保てるよう、すべての面における「健康づくり」を目指します。

(3) 高齢者がその経験と知恵を生かすまちづくり

高齢化が進む地域において、高齢者が自らの知識と経験を生かして積極的な役割を果たしているコミュニティづくりを目指します。

(4) 健全な介護保険制度の運営を目指して

①本人の選択に基づき、安心して介護サービスが利用できるよう、利用者保護の観点からサービスの質の管理やサービスに関する情報の提供、苦情処理などを充実させます。

②自己決定能力が低下しても、必要なサービスが受けられるよう、生活を支援する仕組みや財産を管理する仕組みを確立します。

③介護サービスが連携をもって提供され、質が保たれるように民間事業者の育成を図り、計画的に基盤整備を行います。

④関係する各機関や地域住民の皆さんを含め、介護保険を包括して地域で総合的な介護支援ができるよう、高齢者保健福祉システムを確立します。

⑤円滑な介護保険制度の運営を支えるための生活支援型サービスを実施します。

## 計画の重点課題と新たに展開する主要な事業

### (1) 健康で豊かな高齢期を目指して

- ①高齢者が主体性をもって生活し、地域の中で生き生きと暮らしていけるまちづくりを行います。
- ②健やかに老いを迎えられるよう、若い世代から健康を自己管理できるように啓発を進め、疾病や介護予防を行います。
- ③寝たきりや痴ほうを早期発見し、早期対応できるような体制づくりや健康に不安を感じたときに気軽に相談できる体制を整えます。

#### 新規事業・拡充事業

- \* 地域健康づくりモデル事業の実施
- \* 介護初期段階における機能訓練事業の拡充
- \* 高齢者の生きがいづくりと健康づくりの促進

### (2) 痴ほう性高齢者対策の推進

- ①痴ほうになっても安心して暮らせるよう日常生活の支援体制を整えます。
- ②痴ほうを理解することにより早期発見に努め、早期治療を行います。
- ③地域の交流を深め、閉じこもりや孤立を防ぎ、痴ほうを予防します。

#### 新規事業

- \* 地域福祉権利擁護制度の実施(判断能力の不十分な痴ほう性高齢者が介護サービスなどの支援を受けられることができ、できる限り住み慣れた地域で生活できるように支援する事業を実施)
- \* 市街地における痴ほう性高齢者グループホーム整備促進事業

### (3) 市民とともに進める高齢者にやさしいまちづくり

- ①農期まで人間としての尊厳を保ちながら、住み慣れた地域で生活できるよう、生活環境の整備や生活支援体制を確立します。
- ②地域住民による地域活動や民生委員活動、中でも高齢者の自発的、主体的な活動を促進し、地域の活性化を図ります。
- ③地域での世代間交流を進め、他人を気遣い、思いやりのあふれる地域づくりを行います。

#### 新規事業・拡充事業

- \* 高齢者にやさしい地域づくり事業
- \* 学区福祉委員会の活動支援の拡充

### (4) 健全な介護保険制度の運営を目指して

- ①本人の選択に基づき、安心して介護サービスが利用できるよう、利用者保護の観点からサービスの質の管理やサービスに関する情報の提供、苦情処理などを充実させます。
- ②自己決定能力が低下しても、必要なサービスが受けられるよう、生活を支援する仕組みや財産を管理する仕組みを確立します。
- ③介護サービスが連携をもって提供され、質が保たれるように民間事業者の育成を図り、計画的に基盤整備を行います。

#### 新規事業

- \* 利用者保護・苦情処理の仕組みの整備
- \* 地域福祉権利擁護制度の実施
- \* 居宅介護支援事業者などと情報交換する連絡組織の設置



(リハビリ教室)

### (5) 新たな高齢者保健福祉システムの再構築

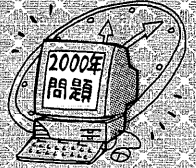
- ①関係する各機関や地域住民の皆さんを含め、介護保険を包括して地域で総合的な介護支援ができるよう、高齢者保健福祉システムを確立します。
- ②円滑な介護保険制度の運営を支えるための生活支援型サービスを実施します。

#### 新規事業・拡充事業

- \* 介護保険制度で自立と判定された高齢者などに対する生活支援型ホームヘルプサービスの実施
- \* 現行のデイサービス利用者に対する5年間の経過措置事業の実施
- \* その他の生活支援策・地域参加型リハビリテーション事業の拡充
- \* 介護保険制度を補完する福祉事業の展開(日常生活用具給付や住宅改修、在宅介護支援センターの運営など、介護保険制度を補完する各種の福祉事業を実施)

# コンピュータ 西暦2000年問題

年末年始に向けた準備はお済みですか？



政府は、コンピュータ西暦2000年問題に關して年末年始に向けての準備を呼び掛けている。コンピュータの誤作動による影響懸念される各分野での対応が進め、国民生活に影響のある重要な分野では、2000年問題に起因する深刻な混乱は生じないと思われ、念のため各家庭での年末年始の準備をされる際に、万一の事態に備えた準備をお願いします。

市では、2000年を想定した模擬テストを終了し、市役所で使用しているコンピュータシステムが通常どおり稼働することを確認しています。

また、2000年元旦にも作動確認を行い、新年からの業務が通常どおりできるよう備えます。上・下水道、消防など、市が管理するものについても、問題がないことを確認しています。

このほか、市では越年時の万一の事態に備え、特別の待機・監視体制をとる予定です。年末年始における

2000年問題の問い合わせ窓口などについては、十二月二十一日号でお知らせします。

問い合わせは企画管理部総務課(☎内線2052、2053)へ。

### 2000年問題への留意事項

①食料・飲料水など  
二・三日分の保存のきく食料・飲料水などの備蓄、懐中電灯・ラジオ・乾電池などの点検をしましょう。地震や風水害への備えも兼ねて、この機会にぜひ準備を。

②預貯金の記録など  
振り込み、自動振替入金などの取り引き内容や預貯金残高などの記録を、年末年始までに受け取る領書などを保管し、来年一月以降に受け取る請求書などに誤りがないかのチェックを。

③現金引き出し  
現金自動預け払い機が使用できない正月休日の分を考慮して、例年どおりの対応を。

④灯油・ガソリンなど  
年末年始の休暇分を考慮して、各家庭で適切な量の確保を。

⑤医薬品など  
常備薬などに必要なものがあるか点検を。在宅療養中で医療機器を使用している人は、主治医に必ず相談してください。また、持病などがあるから服用している薬がある人で心配な場合は主治医に相談を。

⑥家電製品  
パソコンやビデオ、ファクシミリなどの一部で、日付表示などに不具合が生じるものがあるため、疑問があれば、各メーカーのお客サービス窓口などに確認を。冷蔵庫、洗濯機、電子レンジ、炊飯器、エアコンなどには、2000年問題による不具合は生じないと考えられます。

⑦電話・インターネット  
つながるかどうかの確認と急用でない通話・通信は自粛を。

⑧年末年始の旅行  
余裕を持った日程で。海外旅行は、家族などに詳細

な日程を連絡しておきましょう。

加入する海外旅行傷害保険が2000年問題をかばいしていることの確認や、旅行先の最新の情報などは旅行会社や航空会社などに問い合わせを。

⑨悪質商法・詐欺  
2000年問題に絡めて不安な広告や、誇大広告や欺まんの広告で物品などを販売する悪質商法や、コンピュータの誤作動などを口実とした詐欺的行為の被害に遭わないよう注意を。不審なときは、宇治警察署(☎21-0110)や国民生活センター(☎03-3446-0999)や消費生活相談室(☎内線2218)などに相談してください。

⑩コンピュータ・ウイルス  
2000年問題を解決するプログラムと称して配布されるコンピュータ・ウイルスの被害に遭わないため、セキュリティ対策の見直しと徹底を。  
(政府広報の留意事項より)

## 備えよう！ 風邪・インフルエンザ

風邪・インフルエンザが流行する季節となりました。インフルエンザは鼻水やくしゃみ・せきといった症状だけでなく三十九度以上の高熱、頭痛、関節痛、筋肉痛などの全身症状を起すことがあります。さらに気管支炎、肺炎などを併発することもあります。次のことに注意して健康を保ちましょう。

**予防・かからないために**

①人込みを避ける。特に高齢者や慢性疾患を持っている人は外出を控える。②外から帰ったらうがいや手洗いを。③疲れたときは、ときや睡眠不足のときは抵抗力が弱く感染しやすくなるので規則正しい生活を心がける。④バランス良く栄養をとる。⑤インフルエンザ

①無理をしない。②室内が乾燥し過ぎないようにし、お茶やジュース・スリッパ・みそ汁など水分を十分に取るようにする。③風邪だと軽く考えず早めに医療機関で受診する。

インフルエンザの  
予防接種

インフルエンザは予防接種による予防効果が高いと言われている。もし、かかっていても予防接種を受けていれば症状が軽くなるというわけだ。インフルエンザワクチンは、1〜4週間の間隔で2回接種し、接種後に接種部位が赤くなったり、はれたり・痛くなったりするなどの局所反応や発熱・頭痛・体がだるくなるなどの全身症状があることもありますが、接種するときは医師に十分相談するようにしてください。

市では、体育・スポーツの普及振興と競技力の向上を図るため、「宇治市スポーツ賞」の表彰を行っています。次の基準に該当する人や団体があれば推薦してください。

◆対象 市内に在住・在勤・在学している人か、市内に事務所がある団体とそれに

2000年問題の問い合わせ窓口などについては、十二月二十一日号でお知らせします。

問い合わせは企画管理部総務課(☎内線2052、2053)へ。

### 2000年問題への留意事項

①食料・飲料水など  
二・三日分の保存のきく食料・飲料水などの備蓄、懐中電灯・ラジオ・乾電池などの点検をしましょう。地震や風水害への備えも兼ねて、この機会にぜひ準備を。

②預貯金の記録など  
振り込み、自動振替入金などの取り引き内容や預貯金残高などの記録を、年末年始までに受け取る領書などを保管し、来年一月以降に受け取る請求書などに誤りがないかのチェックを。

③現金引き出し  
現金自動預け払い機が使用できない正月休日の分を考慮して、例年どおりの対応を。

④灯油・ガソリンなど  
年末年始の休暇分を考慮して、各家庭で適切な量の確保を。

⑤医薬品など  
常備薬などに必要なものがあるか点検を。在宅療養中で医療機器を使用している人は、主治医に必ず相談してください。また、持病などがあるから服用している薬がある人で心配な場合は主治医に相談を。

⑥家電製品  
パソコンやビデオ、ファクシミリなどの一部で、日付表示などに不具合が生じるものがあるため、疑問があれば、各メーカーのお客サービス窓口などに確認を。冷蔵庫、洗濯機、電子レンジ、炊飯器、エアコンなどには、2000年問題による不具合は生じないと考えられます。

⑦電話・インターネット  
つながるかどうかの確認と急用でない通話・通信は自粛を。

⑧年末年始の旅行  
余裕を持った日程で。海外旅行は、家族などに詳細

な日程を連絡しておきましょう。

加入する海外旅行傷害保険が2000年問題をかばいしていることの確認や、旅行先の最新の情報などは旅行会社や航空会社などに問い合わせを。

⑨悪質商法・詐欺  
2000年問題に絡めて不安な広告や、誇大広告や欺まんの広告で物品などを販売する悪質商法や、コンピュータの誤作動などを口実とした詐欺的行為の被害に遭わないよう注意を。不審なときは、宇治警察署(☎21-0110)や国民生活センター(☎03-3446-0999)や消費生活相談室(☎内線2218)などに相談してください。

⑩コンピュータ・ウイルス  
2000年問題を解決するプログラムと称して配布されるコンピュータ・ウイルスの被害に遭わないため、セキュリティ対策の見直しと徹底を。  
(政府広報の留意事項より)

市では、市内の小・中学生、高校生などの文化に関する意識の高揚や振興を図るため、「宇治市ジュニア文化賞」を制定し、音楽や美術などの文化活動に対し

## 『水ーみず』についての 作文コンクール 入選者決まる

園下水道管理課(☎内線2453)

私たちの毎日の生活に欠かせない水。市では市民の皆さんが日常生活を営む上で必要な上水道事業や快適な生活を営む上で発生する汚水を浄化して川へ戻す公共下水道事業を行っています。

この作文コンクールは、市民の皆さんへの上下水道事業の啓蒙の一環として小学四年生を対象に実施して

佳作  
辻村政隆(免道小)、林昌美(南小倉小)、江藤祐輔(宇治小)、松田雄祐(三室戸小)、谷悠一郎(三室戸小)、岸本一真(三室戸小)、市川恵(南都小)、高井加奈恵(南都小)、山本裕子(園屋小)、北岡志織(園屋小)、西田恰史(木幡小)、有吉洗太(木幡小)。

## 源氏物語ミュージアムパネル展 源氏繪鑑帖

(伝土佐光則筆)

12月18日(出)~12年4月16日(日)

(会期中に展示替を行います)

開館時間  
午前9時~午後5時  
入館は午後4時半まで  
— 休館日・月曜日 —  
(ただし、祝日の場合は翌日)

観覧料 大人500円 (常設展と共通)  
小・中学生250円

【問い合わせ】源氏物語ミュージアム(☎28-0200)

## 菅原洋一

「愛の詩~思い出のページ~」

12月25日(出)  
午後6時開演

宇治市文化センター(全席指定)  
前売券 4000円(当日5000円増)  
発売中

園宇治市文化センター(☎20-2111)

【訂正】11月11日号の2面で「職員給与等のあらまし」(1)職員給与と支払明細のC主事の控除金額に誤りがありました。

	訂正前	訂正後
(支)給額計	287,587円	287,587円
長期・短期掛金	34,382円	34,382円
市共済掛金	2,183円	2,183円
所得税	12,090円	10,070円
住民税	10,000円	10,000円
(控)除額計	58,655円	56,635円
差引支給額	228,932円	230,952円

以上、おわびし訂正します。

**情報BOX**

市役所への電話・郵便は  
☎22-3141 (代表)  
〒611-8501 (個別番号のため住所不要)

画は問い合わせ、画は申し込み  
画の書いていないものは直接会場へお越しください。

催し

■「クリスマス会」の案内

東宇治・中央・西宇治図書館ではクリスマス会を行います(当日直接会場へ)。>とき…12月22日(休)、◎東宇治=午後2時半~3時半 ◎中央=午後3時~4時 ◎西宇治=午後3時半~4時半▷対象…幼児~小学生低学年 園東宇治(☎32-2232)・中央(☎20-151)・西宇治(☎22-8240)の各図書館へ。

■小倉双葉園保育所園庭開放

>とき…12月17日(休)、午前10時~11時半(雨天中止)▷ところ…同園園庭(小倉町西畑13) 地域子育て支援センター(☎24-6511)。

■中学・高校生の保育体験学習

>とき…1月6日(休)、7日(休)、午前9時~正午▷ところ…小倉双葉園・宇治・西小倉・大久保・横島・北小倉・北木幡・善法の各保育所▷対象…市内の中学・高校の男女 園12月22日(休)までに同センター(☎24-6511)。地域子育て支援センターで事前にオリエンテーションがあります。

■植物公園

園同園(☎45-0099)。入園料が必要です。

<'99・歳の市>▷とき…12月12日(休)~23日(休)▷内容…パンジー、シクラメン、葉ボタンなどを販売。<クリスマスメロディー>▷とき…12月23日(休)、午後1時半~2時▷内容…京都府立城南高等学校

吹奏楽部の演奏。

<押し花展/作品募集>▷受付…12月11日(休)~26日(休)▷応募内容…押し花を使い、壁に掛けられる作品を一人1点。

市民交流ロビーコンサート

ピアノによるX'masコンサート  
出演 大井千世さん  
12月22日(休)  
午後0時15分~45分  
市役所1階市民交流ロビー  
クリスマスメロディー  
ラ・カンパネラ(鐘)ほか  
園文化自治振興課(☎内線2223)

お知らせ

■忘れていませんか

国民年金保険料の納付

国民年金保険料を未納にしておくと将来の老齢基礎年金受給額が減額になるばかりでなく長期になると受給資格にも影響します。また、もしもの時の保障である障害基礎年金も受給できない場合がありますので未納期間がないように注意しましょう 園国民年金課(☎内線2312)へ。

1月4日(火)は  
固定資産税第3期の納入期限です。  
市税の納付は便利な  
口座振替で!  
園納税課(☎内線2132)

**「安全と笑顔で迎える2000年」**  
12月31日まで年末の交通事故防止府民運動実施中  
園交通対策課(☎内線2259)

■養蜂家の皆さんへ

養蜂振興法等により1月1日現在に蜂を飼っている人は「みつばち飼育届」を京都府知事に提出することになっています。みつばちを飼っている人、平成11年中にマルハナバチを飼育された人は、農林茶業課に連絡をください。届出用紙を送付します 園同課(☎内線2214)へ。

■ツベルクリン反応検査

>とき…下表のとおり(ツベルクリン反応検査の2日後に判定)。午後2時~3時半▷ところ…保健医療センター▷対象…4歳未満の子供 園保健推進課(☎内線2262)。

ツベルクリン反応検査日	12/14(水)
判定日陰性者にBCG	12/16(木)

生涯学習・教室

■アクトパル陶芸教室

作品づくりを楽しむ陶芸の全課程の体験と天体観測。>とき…1月22日(休)~23日(休)と2月6日(休)▷ところ…アクトパル宇治▷対象…小学生以上▷定員…40人(多数の時は抽選)▷参加費…小・中学生4700円、高校生5300円、大人6600円(いずれも宿泊費・食費を含む)。園往復はがきに代表者の氏名・性別・年齢・住所・郵便番号・電話番号と参加者の氏名・年齢・性別を記入し、12月24日(金)(消印有効)までにアクトパル宇治(〒601-1392西宮取辻出川西1 ☎075-575-3501)へ。

■ふるさと講座「木彫」

>とき…1月11日(火)・18日(火)、午後1時半~4時▷ところ…生涯学習センター▷定員…30人(多数の時は抽選)▷対象…市内在住・在勤の人▷材料費…1000円▷保育(2~5歳まで)…無料 園往復はがきに「木彫希望」、住所・氏名・年齢・電話番号・保育の有無を記入し、12月21日(火)(消印有効)までに生涯学習センター(〒611-0021宇治琵琶45-14、☎22-0220)へ。

■料理教室(身体障害者サービス)

>とき…12月16日(休)、午前9時半~午後1時半▷ところ…総合福祉会館▷対象…身体に障害を持つ人▷定員…先着15人▷参加費…500円 園12月14日(休)までに社会福祉協議会(☎22-5650、FAX22-5654)へ。

■源氏物語ミュージアム冬期講座  
>とき…講座…下表のとおり。いずれも午後2時~3時半▷定員…各150人(多数の時は抽選)▷費用…無料 園往復はがきに住所・氏名・年齢・電話番号・希望講座名を記入し(1通で一人1講座)、12月21日(休)までに同ミュージアム(〒611-0021宇治東内45-26 ☎28-0200)へ。

1/21(金)	『浮舟の出家について』 源氏物語ミュージアム名誉館長 瀬戸内寂庵さん
2/18(金)	『平安貴族の装束』 京都国立博物館工芸室長 河上繁樹さん
2/25(金)	『源氏物語の舞台』 京都女子大学教授 瀧浪真子さん

募集

■「گانコミュニティ in Uji」協力団体

2000年3月に開催される「گان」シンポジウムの成功に向けての協力団体を募集します。▷資格…市内在住の個人・グループ 園はがきファクスに代表者の住所・氏名(団体・グループ名)・電話番号を書き12月28日(火)までに(必着)健康生きがい課(☎内線2332、FAX21-0406)へ。

■11年度国保脳ドック追加募集

11年12月13日~12年3月受診分を募集します。▷対象…宇治市国

民健康保険に1年以上継続加入している満35歳以上の人(今年4月以降に既に受診されている人は受付けできません)▷定員…先着34人▷自己負担額…9,450円(健診費用の3割分) 園健康保険証と印鑑を持って国民健康保険課(☎内線2265)へ。

官公署・その他

阪神高速道路の路面補修工事のため全面通行止めになります  
通行止区間と期間  
12号守口線及び森小路線全線  
1月19日(休)・午前6時から  
1月27日(休)・午前6時まで

■城南地域職業訓練センター

園12月13日(休)から同センター(☎46-0688)。  
<ワープロ初級ワード>▷>とき…1月17日~2月3日の月・木曜、午後6時半~9時。6回▷受講料…1万1000円。

<パソコン上級データベースクセス>▷>とき…1月17日~2月3日の月・木曜、午後6時半~9時。6回▷受講料…1万1000円。

<パソコン(中級程度)活用W98>▷>とき…1月15日~2月5日の月曜~午後6時半~9時、土曜=午前9時半~正午。6回▷受講料…1万1000円。

平成12年1月1日(午前2時~)  
大阪府<0720>地域の  
電話番号が変わります  
現在 0720-△△-□□□□  
変更後 072-8△△-□□□□

お母さんといっしょ  
山口 綾葉ちゃん(2歳)  
真紀さん  
(伊勢田町大谷)

**老人保健制度について**  
園高齢福祉医療課(☎内線2334)

老人保健の受給資格は、医療保険の加入者で、次の①または②に該当する人で、未加入の人は手続きが必要ですが(すでに老人保健の該当の人で、住所や健康保険に変更があったときは届出を)。

①対象者…①70歳以上②65歳以上70歳未満で次のいずれかの障害のある人(障害基礎年金等1級・2級、身体障害者手帳1級から3級及び4級の「音」)

公職選挙法により、政治家の寄付は、罰則をもって禁止されています。また、有権者が勧誘や要求をすることも禁止されています。宇治市議会では、寄付行

宇治市議会に欠員となっていた民生委員・児童委員が次のとおり決まり、厚生大臣と京都府知事からの委嘱状が伝達されました。任期は十三年十一月三十日までです。(敬称略)  
川北キヨ子 宇治野神50の63(☎22-7655)  
園社会福祉支援課(☎内線2303)。

市営住宅の入居者を次のとおり募集します。  
募集住宅(一般向け)  
▼梶島吹前市営住宅…3DK・1戸、2DK・6戸(家賃)は老人世帯優先)  
家賃など詳しくは募集案内をダウンロードしてください。▶入居

新任民生・児童委員に委嘱状の伝達

市営住宅入居者募集  
園住宅課(☎内線2391)

いきいき健康教室受講者募集  
園健康生きがい課(☎内線2332)

市では、生活習慣病を予防し、元気で生き生きと生活していただくために「いきいき健康教室」を開催します。

生活習慣病は長い間の生活習慣が影響して起こり、生活習慣(運動不足、悪い食習慣、喫煙、飲酒、ストレスなど)を改めることに生活チェック

市営住宅の入居者を次のとおり募集します。  
募集住宅(一般向け)  
▼梶島吹前市営住宅…3DK・1戸、2DK・6戸(家賃)は老人世帯優先)  
家賃など詳しくは募集案内をダウンロードしてください。▶入居

年賀状はお出しできません  
宇治市議会

公職選挙法により、政治家の禁止と虚礼防止(年賀状の自粛と)の趣行について申し合わせを行っています。市民の皆さんのご理解とご協力をお願いします。

市営住宅の入居者を次のとおり募集します。  
募集住宅(一般向け)  
▼梶島吹前市営住宅…3DK・1戸、2DK・6戸(家賃)は老人世帯優先)  
家賃など詳しくは募集案内をダウンロードしてください。▶入居

市営住宅の入居者を次のとおり募集します。  
募集住宅(一般向け)  
▼梶島吹前市営住宅…3DK・1戸、2DK・6戸(家賃)は老人世帯優先)  
家賃など詳しくは募集案内をダウンロードしてください。▶入居

いきいき健康教室受講者募集  
園健康生きがい課(☎内線2332)

市では、生活習慣病を予防し、元気で生き生きと生活していただくために「いきいき健康教室」を開催します。

生活習慣病は長い間の生活習慣が影響して起こり、生活習慣(運動不足、悪い食習慣、喫煙、飲酒、ストレスなど)を改めることに生活チェック

市営住宅の入居者を次のとおり募集します。  
募集住宅(一般向け)  
▼梶島吹前市営住宅…3DK・1戸、2DK・6戸(家賃)は老人世帯優先)  
家賃など詳しくは募集案内をダウンロードしてください。▶入居

▶今年東消防署に配備した30メートルのはしご車に試乗した生徒。初めはこわったが、ほど宇治市内を見渡すことができ満足気



▲応急手当の方法を真剣に聞いていました



▲応急手当の方法を真剣に聞いていました

木幡中学校では、生徒たちにはさまざまな職場を訪問し、体験などをとおして多くのことを学んでもらおうと職場訪問学習を実施。十一月十七日(月)一年生三百三十八人が五十四の班に分かれて市内の公共機関をはじめ医療福祉、サービス業、飲食業、製造業、販売業など

木幡中学校では、生徒たちにはさまざまな職場を訪問し、体験などをとおして多くのことを学んでもらおうと職場訪問学習を実施。十一月十七日(月)一年生三百三十八人が五十四の班に分かれて市内の公共機関をはじめ医療福祉、サービス業、飲食業、製造業、販売業など

木幡中学校では、生徒たちにはさまざまな職場を訪問し、体験などをとおして多くのことを学んでもらおうと職場訪問学習を実施。十一月十七日(月)一年生三百三十八人が五十四の班に分かれて市内の公共機関をはじめ医療福祉、サービス業、飲食業、製造業、販売業など

▲園児たちの歌声が会場に響きわたりました

木幡中学校では、生徒たちにはさまざまな職場を訪問し、体験などをとおして多くのことを学んでもらおうと職場訪問学習を実施。十一月十七日(月)一年生三百三十八人が五十四の班に分かれて市内の公共機関をはじめ医療福祉、サービス業、飲食業、製造業、販売業など

▲園児たちの歌声が会場に響きわたりました

木幡中学校では、生徒たちにはさまざまな職場を訪問し、体験などをとおして多くのことを学んでもらおうと職場訪問学習を実施。十一月十七日(月)一年生三百三十八人が五十四の班に分かれて市内の公共機関をはじめ医療福祉、サービス業、飲食業、製造業、販売業など

▲園児たちの歌声が会場に響きわたりました

木幡中学校では、生徒たちにはさまざまな職場を訪問し、体験などをとおして多くのことを学んでもらおうと職場訪問学習を実施。十一月十七日(月)一年生三百三十八人が五十四の班に分かれて市内の公共機関をはじめ医療福祉、サービス業、飲食業、製造業、販売業など

▲園児たちの歌声が会場に響きわたりました

木幡中学校では、生徒たちにはさまざまな職場を訪問し、体験などをとおして多くのことを学んでもらおうと職場訪問学習を実施。十一月十七日(月)一年生三百三十八人が五十四の班に分かれて市内の公共機関をはじめ医療福祉、サービス業、飲食業、製造業、販売業など

木幡中学校では、生徒たちにはさまざまな職場を訪問し、体験などをとおして多くのことを学んでもらおうと職場訪問学習を実施。十一月十七日(月)一年生三百三十八人が五十四の班に分かれて市内の公共機関をはじめ医療福祉、サービス業、飲食業、製造業、販売業など

木幡中学校では、生徒たちにはさまざまな職場を訪問し、体験などをとおして多くのことを学んでもらおうと職場訪問学習を実施。十一月十七日(月)一年生三百三十八人が五十四の班に分かれて市内の公共機関をはじめ医療福祉、サービス業、飲食業、製造業、販売業など

木幡中学校では、生徒たちにはさまざまな職場を訪問し、体験などをとおして多くのことを学んでもらおうと職場訪問学習を実施。十一月十七日(月)一年生三百三十八人が五十四の班に分かれて市内の公共機関をはじめ医療福祉、サービス業、飲食業、製造業、販売業など

木幡中学校では、生徒たちにはさまざまな職場を訪問し、体験などをとおして多くのことを学んでもらおうと職場訪問学習を実施。十一月十七日(月)一年生三百三十八人が五十四の班に分かれて市内の公共機関をはじめ医療福祉、サービス業、飲食業、製造業、販売業など

木幡中学校では、生徒たちにはさまざまな職場を訪問し、体験などをとおして多くのことを学んでもらおうと職場訪問学習を実施。十一月十七日(月)一年生三百三十八人が五十四の班に分かれて市内の公共機関をはじめ医療福祉、サービス業、飲食業、製造業、販売業など

▲園児たちの歌声が会場に響きわたりました

木幡中学校では、生徒たちにはさまざまな職場を訪問し、体験などをとおして多くのことを学んでもらおうと職場訪問学習を実施。十一月十七日(月)一年生三百三十八人が五十四の班に分かれて市内の公共機関をはじめ医療福祉、サービス業、飲食業、製造業、販売業など

▲園児たちの歌声が会場に響きわたりました

木幡中学校では、生徒たちにはさまざまな職場を訪問し、体験などをとおして多くのことを学んでもらおうと職場訪問学習を実施。十一月十七日(月)一年生三百三十八人が五十四の班に分かれて市内の公共機関をはじめ医療福祉、サービス業、飲食業、製造業、販売業など

▲園児たちの歌声が会場に響きわたりました

木幡中学校では、生徒たちにはさまざまな職場を訪問し、体験などをとおして多くのことを学んでもらおうと職場訪問学習を実施。十一月十七日(月)一年生三百三十八人が五十四の班に分かれて市内の公共機関をはじめ医療福祉、サービス業、飲食業、製造業、販売業など

▲園児たちの歌声が会場に響きわたりました

木幡中学校では、生徒たちにはさまざまな職場を訪問し、体験などをとおして多くのことを学んでもらおうと職場訪問学習を実施。十一月十七日(月)一年生三百三十八人が五十四の班に分かれて市内の公共機関をはじめ医療福祉、サービス業、飲食業、製造業、販売業など

# 木幡中学一年生職場訪問 東消防署では、はしご車に試乗

木幡中学校では、生徒たちにはさまざまな職場を訪問し、体験などをとおして多くのことを学んでもらおうと職場訪問学習を実施。十一月十七日(月)一年生三百三十八人が五十四の班に分かれて市内の公共機関をはじめ医療福祉、サービス業、飲食業、製造業、販売業など

木幡中学校では、生徒たちにはさまざまな職場を訪問し、体験などをとおして多くのことを学んでもらおうと職場訪問学習を実施。十一月十七日(月)一年生三百三十八人が五十四の班に分かれて市内の公共機関をはじめ医療福祉、サービス業、飲食業、製造業、販売業など

木幡中学校では、生徒たちにはさまざまな職場を訪問し、体験などをとおして多くのことを学んでもらおうと職場訪問学習を実施。十一月十七日(月)一年生三百三十八人が五十四の班に分かれて市内の公共機関をはじめ医療福祉、サービス業、飲食業、製造業、販売業など

▲園児たちの歌声が会場に響きわたりました

木幡中学校では、生徒たちにはさまざまな職場を訪問し、体験などをとおして多くのことを学んでもらおうと職場訪問学習を実施。十一月十七日(月)一年生三百三十八人が五十四の班に分かれて市内の公共機関をはじめ医療福祉、サービス業、飲食業、製造業、販売業など

▲園児たちの歌声が会場に響きわたりました

木幡中学校では、生徒たちにはさまざまな職場を訪問し、体験などをとおして多くのことを学んでもらおうと職場訪問学習を実施。十一月十七日(月)一年生三百三十八人が五十四の班に分かれて市内の公共機関をはじめ医療福祉、サービス業、飲食業、製造業、販売業など

▲園児たちの歌声が会場に響きわたりました

木幡中学校では、生徒たちにはさまざまな職場を訪問し、体験などをとおして多くのことを学んでもらおうと職場訪問学習を実施。十一月十七日(月)一年生三百三十八人が五十四の班に分かれて市内の公共機関をはじめ医療福祉、サービス業、飲食業、製造業、販売業など

▲園児たちの歌声が会場に響きわたりました

木幡中学校では、生徒たちにはさまざまな職場を訪問し、体験などをとおして多くのことを学んでもらおうと職場訪問学習を実施。十一月十七日(月)一年生三百三十八人が五十四の班に分かれて市内の公共機関をはじめ医療福祉、サービス業、飲食業、製造業、販売業など

## 交差点

毎月11日号  
みなさんと作るページ

◆投書コーナー…身近な話題や提案などを400字程度で。写真も歓迎(採用分には粗品を差呈)◆市民情報・短評・市民サークルの催しや会員募集など、なお、掲載は受付順とし、多数の場合は一部掲載をお断りすることもあります。【送付・連絡先】〒611-8501宇治市役所広報課(☎内線2070,FAX20-8779)。1月11日号へは12月14日火までに。ただし、宗教・政治・営利活動は掲載できません。

## スナップショット

### 植物公園 クリスマス展

12月25日(土)まで開催されるクリスマス展。華やかでかわいいクリスマスツリーなどに来園者は足を止め見入っていました。今からクリスマス気分を楽しんでみませんか。

これは、音楽やさまざまな楽器に親しむ機会として、また四園児たちの交流を目的に開催しているもので、今年で十五回目。「音楽で楽しいな」をテーマに、「みんなもどっちもここに、なま」や「プリー



▲園児たちの歌声が会場に響きわたりました

木幡中学校では、生徒たちにはさまざまな職場を訪問し、体験などをとおして多くのことを学んでもらおうと職場訪問学習を実施。十一月十七日(月)一年生三百三十八人が五十四の班に分かれて市内の公共機関をはじめ医療福祉、サービス業、飲食業、製造業、販売業など

▲園児たちの歌声が会場に響きわたりました

木幡中学校では、生徒たちにはさまざまな職場を訪問し、体験などをとおして多くのことを学んでもらおうと職場訪問学習を実施。十一月十七日(月)一年生三百三十八人が五十四の班に分かれて市内の公共機関をはじめ医療福祉、サービス業、飲食業、製造業、販売業など

▲園児たちの歌声が会場に響きわたりました

木幡中学校では、生徒たちにはさまざまな職場を訪問し、体験などをとおして多くのことを学んでもらおうと職場訪問学習を実施。十一月十七日(月)一年生三百三十八人が五十四の班に分かれて市内の公共機関をはじめ医療福祉、サービス業、飲食業、製造業、販売業など

▲園児たちの歌声が会場に響きわたりました

木幡中学校では、生徒たちにはさまざまな職場を訪問し、体験などをとおして多くのことを学んでもらおうと職場訪問学習を実施。十一月十七日(月)一年生三百三十八人が五十四の班に分かれて市内の公共機関をはじめ医療福祉、サービス業、飲食業、製造業、販売業など

## 市立幼稚園こども音楽会 かわいい歌声を披露

十一月二日(日)、文化センターで市立幼稚園こども音楽会が開かれました。これは、音楽やさまざまな楽器に親しむ機会として、また四園児たちの交流を目的に開催しているもので、今年で十五回目。「音楽で楽しいな」をテーマに、「みんなもどっちもここに、なま」や「プリー

▲園児たちの歌声が会場に響きわたりました

木幡中学校では、生徒たちにはさまざまな職場を訪問し、体験などをとおして多くのことを学んでもらおうと職場訪問学習を実施。十一月十七日(月)一年生三百三十八人が五十四の班に分かれて市内の公共機関をはじめ医療福祉、サービス業、飲食業、製造業、販売業など

▲園児たちの歌声が会場に響きわたりました

木幡中学校では、生徒たちにはさまざまな職場を訪問し、体験などをとおして多くのことを学んでもらおうと職場訪問学習を実施。十一月十七日(月)一年生三百三十八人が五十四の班に分かれて市内の公共機関をはじめ医療福祉、サービス業、飲食業、製造業、販売業など

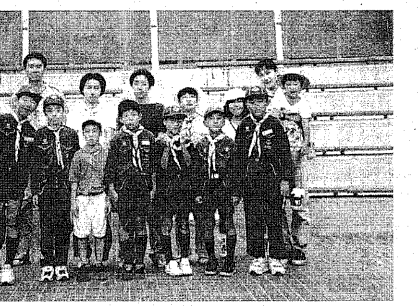
▲園児たちの歌声が会場に響きわたりました

木幡中学校では、生徒たちにはさまざまな職場を訪問し、体験などをとおして多くのことを学んでもらおうと職場訪問学習を実施。十一月十七日(月)一年生三百三十八人が五十四の班に分かれて市内の公共機関をはじめ医療福祉、サービス業、飲食業、製造業、販売業など

▲園児たちの歌声が会場に響きわたりました

木幡中学校では、生徒たちにはさまざまな職場を訪問し、体験などをとおして多くのことを学んでもらおうと職場訪問学習を実施。十一月十七日(月)一年生三百三十八人が五十四の班に分かれて市内の公共機関をはじめ医療福祉、サービス業、飲食業、製造業、販売業など

## サークルさあ来る



ボーイスカウト

ボーイスカウト宇治第1団は、子どもを大切にしますし、下の子どもは上の子どもの活動を観察してさまざまなことを覚えるみたいです。こうして自主性や協調性なども自然に身に付くようです」と団員の東さん。活動は月1回で、午前10時から正午、活動場所は主に宇治川塔の島周辺です。登録年会費は3500円、会費は1500円から2000円。平成13年は宇治にボーイスカウトの団が結成されて40周年を迎えるとのことで広く団員を募集しています。体験入団もできるので気軽に問い合わせください。【問い合わせ】東さん(☎33-6090)。

▲園児たちの歌声が会場に響きわたりました

木幡中学校では、生徒たちにはさまざまな職場を訪問し、体験などをとおして多くのことを学んでもらおうと職場訪問学習を実施。十一月十七日(月)一年生三百三十八人が五十四の班に分かれて市内の公共機関をはじめ医療福祉、サービス業、飲食業、製造業、販売業など

## 市民情報

- ◆第三回出張棋将棋大会 12月11日(出) 午前9時~午後5時 引き続き忘年会開催(南宇治コミセン)
- ◆将棋研究会「有段者向」 12月12日(出) 午後1時~8時 南宇治コミセン
- ◆無料。林さん(☎44・8159)
- ◆歴史ウォークⅣ「許波多寺社めぐり」 木幡・五ヶ庄の寺社を訪ねます。約8キロ。12月19日(出) 午前8時半。市役所玄関前集合(小雨決行。雨天時は23日)
- ◆無料。尿食、水筒、雨具等持参。市文化自治振興課(☎内線2202)
- ◆歩こう会。田中さん(☎24・6335)
- ◆太極拳初心者講習会 12月14日(出) 21日(出) 午後7時半~9時 小倉公民館
- ◆ジュニアバンドコンクール 12月18日(出) 午後2時~4時 西宇治体育館
- ◆小学4~6年生対象(保護者の送迎要)。無料。上靴持参。久保さん(☎075・622・2638)
- ◆ガデーニング教室「クリスマス、お正月用の洋風・和風寄せ植え鉢」 12月18日(出) 午前10時~正午。志津川福祉の園。材料費2千円。先着各30人。同園(☎20・9902、FAX20・9903)
- ◆養生気功初心者講習会 12月18日(出) 午前10時~11時半。小倉公民館。無料。上靴持参。中村さん(☎24・9691)
- ◆乳幼児を持つ母の集まり 12月21日(出) 午前10時~正午。南宇治コミセン。200円(別途託児費50円、実習費50円)。大庭さん(☎22・044)
- ◆宇治けいこう登山愛好会 12月23日(出) 午前8時。京阪宇治駅前集合(雨天時は12月26日(出) 鷺峰山方面。12キロ。百円。定員30人。12月15日(例)までに牧原さん(☎23・2262)
- ◆市民歩こう会 12月1月3日(出) 午前9時半。市役所玄関前集合(雨天時中止) 桃山御陵から乃木神社、約8キロ(家族連れ)。田中さん(☎24・6335)
- ◆菟道歩こう会 12年1月8日(出) 午前9時半。京阪三室戸駅集合。石清水八坂宮方面。10キロ。百円。辻本さん(☎22・0779)
- ◆子ども遊センターUJ「冬休み親子木工教室」ポケット付き壁掛け作り。12年1月9日(出) 午前10時~午後3時。大久保青少年センター。小学生以上。先着親子16組。300円。12月13日(例)から同センター(☎44・7447)
- ◆フォークダンス初心者講習会 12年1月10日(出) 午後1時~3時。市民会館(上靴必要)。500円。山岡さん(☎071・2882113)

## 募集

- ◆社交ダンス初心者中級者 毎週金曜 午後1時~10時。南宇治コミセン。入会金2千円。月3千6百円。横山さん(☎090・3165・3055)
- ◆中国語サークル「西遊記」 毎週月曜、午後7時半~9時半。木幡公民館。月2千円。小島さん(☎32・1853)
- ◆宇治おもちゃ箱ボランティアスタッフ 子ども好きな人。子育て支援サークルのスタッフとして一緒に活動しましょう。第2、4火曜。午前10時~午後2時。福祉会館。年500円。大津谷さん(☎46・0233)
- ◆ジュニアナイ青児のつどい「こひらひら」幼児を対象にじみ絵や手遊びなどを実践するサークルです。月1回。火曜または水曜の午後3時~4時半。菟道ふれあいセンター。会費はその日に必要な経費。小松さん(☎32・4471)
- ◆水彩画サークル「形」 毎月第2、4水曜。午後1時半~3時半。木幡公民館。入会金1千円。月1千。久保さん(☎32・5809)
- ◆社交ダンス 毎週火曜、初級II午後6時~7時半。中級II午後7時半~8時半。南宇治コミセン。1回千円。富田さん(☎075・882・3485)