

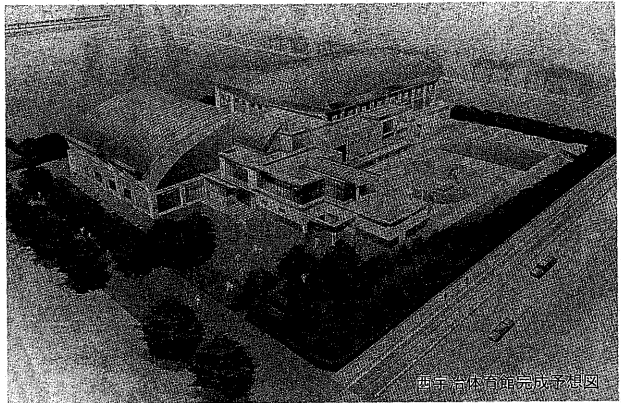
市の人口  
(平成8年11月1日現在)

世帯数	65,398世帯 (前月比162世帯増)
人口	186,337人 (前月比198人増)
男	91,823人
女	94,514人

# 宇治市政だより

11.21  
平成8年  
(1996)  
第1116号

発行 宇治市  
編集 広報課  
〒611 宇治市宇治琵琶33  
☎ (0774) 22-3141  
● 毎月1日・11日・21日発行



「近くに本格的なスポーツ施設があればいいのに」。そうした要望にこたえるため、市では西宇治地域のスポーツ・西宇治体育館の建設を計画。このほど起工式を行い、体育館建設に着手しました。

十一月八日(金) 西宇治公園で体育館の起工式を挙げて、基礎工事に着手しました。西宇治体育館は西宇治地域でのスポーツ・レクリエーション活動の拠点として、さらに災害時には緊急的な避難地にもなる都市公園として整備するもの。現在の西宇治公園二・七(ヘクタール)を三・九(ヘクタール)に拡張し、体育館と屋外プールを造るほか、テニスコート一面、ゲートボール場一面

## 西宇治体育館建設に着手 地域のスポーツ活動の拠点に

児童ひろば、約百三十台分の駐車場を再整備します。体育館は鉄筋コンクリート一部鉄骨造二階建て。延床面積は五千五百六十六平方メートル。ゲートボールコート三面が取れ六百席の観覧席を持つメインアリーナ、障害者の使用も考えラバー敷きの床にしたサブアリーナ、トレーニングジム、エントランスロビーなどを備えています。黄檗体育館とほぼ同等の施設内容ながら、よりゆとりを持たせたところが特徴です。

また、屋外プールは身体障害者用スロープを備えた二十五メートル・六コース

## 技能功労者決まる 11職種19人に

今年宇治市技能功労者に次の十一職種十九人が決定。十月十二日の勤労感謝の日、産業会館で表彰式が行なわれました。

宇治市技能功労者表彰制度は、長年一つの職業に従事し優れた技能を生かして本市の文化・産業の発展に尽くしてこられた技能者の功労をたたえ、その功績を、技能水準の向上と技能尊重の機運を高めることを目的とするもので、今年で二十五回目。表彰を受けた人は今回、六十六職種、五百二十九人となりました。今年受賞者は次の皆さんです。

團面工課(☎内線2219)

- |  |  |  |  |
|--|--|--|--|
|  |  |  |  |
|  |  |  |  |
|  |  |  |  |
|  |  |  |  |
|  |  |  |  |
- 敬 称 略  
左 上 から  
横 へ 年 齢 順

### 京阪宇治駅前交通広場 車両乗り入れが可能に

十一月二十八日(内)から広場内の車両乗り入れなど、一部使用できるようになります。

この駅前交通広場は、宇治橋架け替えと周辺整備の一環として、昨年に取り組んできたもので、すでに(宇治車庫、六地藏方面)と、タクシー、一般車両が

### 京阪宇治駅前交通広場 車両乗り入れが可能に

十一月二十八日(木)  
11月28日(木)

この駅前交通広場は、宇治橋架け替えと周辺整備の一環として、昨年に取り組んできたもので、すでに(宇治車庫、六地藏方面)と、タクシー、一般車両が

の遊泳プールと、すべり台などの遊具を備えた子供・幼児用プールの二つで、レジャー志向の高いものになる。建設費は約二億四千円。市では平成十年度の完成を目指し、整備を進めています。

起工式であいさつする池本市長(11月8日)

建設費は約二億四千円。市では平成十年度の完成を目指し、整備を進めています。

園公園緑地課(☎内線2419)



### 12月8日(日)は 宇治市長選挙 市議会議員補欠選挙 必ず投票しましょう

乗り入れできるようにします(一般車両は駐車禁止です)。これにより、宇治橋付近の交通がスムーズになり、歩行者などの安全が確保できると考えられています。

このほか、広場には、宇治川の流れをデザインした歩道や「十三重の塔」をモチーフとした時計塔などを配置、宇治橋周辺の自然や文化遺産と調和したものとなっています。

なお、京阪電鉄が施工する駅南ビルなどを含めた交通広場全体の完成は、来年夏を予定しています。また、今後、西側歩道部分の工事が引き続き行われます。通行には十分ご注意ください。

園特別事業対策室(☎内線2414)



◆この宇治市政だよりは、再生紙を使っています。限りある資源を大切に◆

# 宇治市の家計簿は...

## 7年度 決算のあらまし

私たちが納めた税金はどのように使われているのでしょうか。市民の皆さんに市の財政状況を理解していただき、市政への関心をより深めていただくべく、市では定期的に財政事情を公表しています。今回は、平成七年度の決算(見込み)をお知らせします。

### 圃財政課(公内線2103)

平成七年度の市の一般会計・特別会計・企業会計の決算がまとまり、市議会の決算特別委員会で認定すべきものとされました。平成七年度は震災や急激な円高などにより、回復基調にあった景気が年半ばから足踏み状態となるなど、依然として厳しい財政状況でした。しかし、事務経費の節減を図るなどの創意工

### 一般会計

歳入(収入)総額は五百十億八千九百四十四千円(対前年比二・〇%増) 歳出(支出)総額は四百八十八億一千八百六十六千円(同一・五%増)で、歳入歳出差引額は十一億九千七百九十四千円。これか

### 特別会計

ら翌年度(八年度)に繰り越して行う事業の財源七億二千三百五十九万円を差し引いた実質収支額は十四億七千三百五十九千四百円、十六年連続の黒字決算となりました。

### 公営企業会計

歳入の内訳を見ると市税(個人市民税、法人市民税、固定資産税など)は二百五十三億六千六百七十五千円(対前年比二・二%増)、普通交付税は十五億一千五百四十二万八千八百円(対前年比九・一%増)と、市が自由に使える財源である一般財源は微増しました。なお、市民一人当たりの

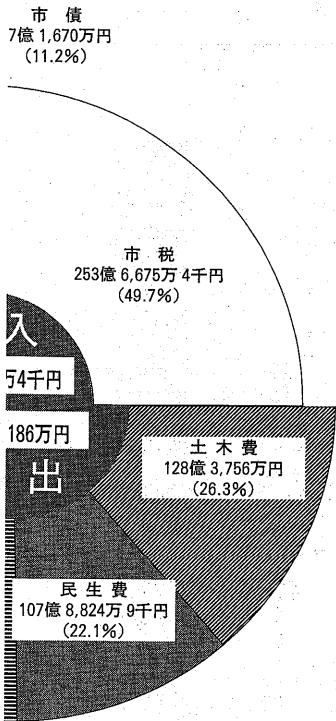
### 特別会計

国民健康保険、公共下水道、老人保健など九事業会計の歳入総額は二百七十三億五千八百六十四千七百三十九円、黒字となっています。歳入総額は二百七十一億九千八百四十七万五千五百円、差し引き二億六千六百六十七千円、黒字となっています。

### 公営企業会計

水道事業の経営状況は、収益的収支(水道水の供給)では収入額が三十五億一千六百八十九千円、支出額は三十四億五千九百九十一千円、差し引き不足額六億二千六百九十八千円は過年度分損益勘定留保資金などで補てんしました。

### 計の内訳



総務費 施策推進の管理など  
32,654円

一人当たり これだけ 減りました  
なもの。人口は年3月31日現在185,146人

衛生費 ごみの収集・予防接種など  
24,304円

費 公園などの都市づくり  
69,337円

公債費 市の借り入れ金返済  
22,798円

費 福祉・児童福祉  
58,269円

消防費 消防活動・救助活動など  
10,087円

費 生涯学習施設の運営など  
36,588円

7年度各会計別決算見込み (単位:千円、▲はマイナス)

会計名	歳入決算額	歳出決算額	歳入歳出差引額	実質収支額	単年度収支額
一般会計	51,008,954	48,811,860	2,197,094	1,473,504	▲155,350
特別会計	交通災害共済事業 38,757	38,757	0	0	0
特別会計	国民健康保険事業 7,796,451	7,692,689	103,762	103,762	▲117,303
特別会計	公共下水道事業 7,061,739	7,020,027	41,712	0	0
特別会計	住宅新築資金等貸付事業 29,231	29,231	0	0	0
特別会計	老人保健事業 11,229,259	11,229,259	0	0	▲87,519
特別会計	簡易水道事業 41,013	28,697	12,416	0	0
特別会計	火災共済事業 14,263	11,986	2,277	2,277	2,277
特別会計	墓地公園事業 194,870	194,870	0	0	0
特別会計	公共用地先行取得事業 953,059	953,059	0	0	0
特別会計	小計 27,358,642	27,198,475	160,167	106,039	▲202,545
公営企業会計	水道事業 収益的収支 3,516,890	3,452,912	63,978	—	—
公営企業会計	水道事業 資本的収支 1,154,347	1,780,503	▲626,156	—	—
合計	83,038,833	81,243,750	1,795,083	—	—

主な財政指標の推移

	5年度	6年度	7年度
経常収支比率	79.5%	86.1%	86.0%
実質収支比率	5.9%	5.9%	5.1%
公債費比率	13.1%	13.3%	12.7%
財政力指数	0.991	0.969	0.965
地方債現在高	28,981百万円	29,990百万円	33,100百万円
基金積立金現在高	13,815百万円	13,773百万円	13,051百万円

財産の状況

土地 3,445,246㎡

基金(公営基金を除く) 13,736百万円

# 7年度の主な施策

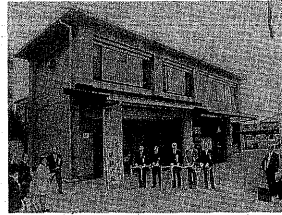
単位千円

## 総務費



◆源氏物語ミュージアム(仮称)建設 1,635,090

- ◆地域防災計画緊急対策指針作成等防災対策推進経費 36,051
- ◆総合野外活動センター(仮称)建設 643,366



◆南宇治コミュニティセンター建設 334,267



◆東宇治行政サービスコーナーの開設 6250

## 民生費



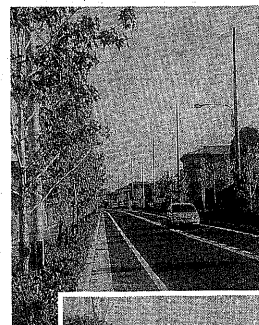
◆空き教室活用による老人福祉施設(平盛デイサービスセンター)整備 188,377



◆西小倉地域福祉センター(仮称)建設 20,957

◆第二宇治明星園特別養護老人ホーム(仮称)等建設事業補助金 59,957

## 土木費



◆市道下居大久保線街路築造 334,046



◆二子塚古墳公園整備 77,900

- ◆市道十一外線交差点改良 101,301
- ◆市道横島町54号線道路改良 167,976
- ◆源氏物語散策の道整備 97,446
- ◆市道宇治横島線街路築造 118,122
- ◆宇治橋架け替え等府施行都市計画事業負担金 455,700
- ◆京阪宇治駅前交通広場整備 1,205,505
- ◆宇治市植物公園整備 1,882,046
- ◆西宇治公園拡張 409,563
- ◆小倉中畑団地建て替え 171,045

## 消防費



◆耐震性貯水槽(60トン)建設 2カ所 18,540

◆西消防署増改築 165,140

## 衛生費



◆志津川地域コミュニティプラント建設 263,062

◆予防接種の個別接種化 85,939

## 農林水産業費

- ◆仙郷山2号林道開設 47,205
- ◆白川林道(仮称)開設 203,089

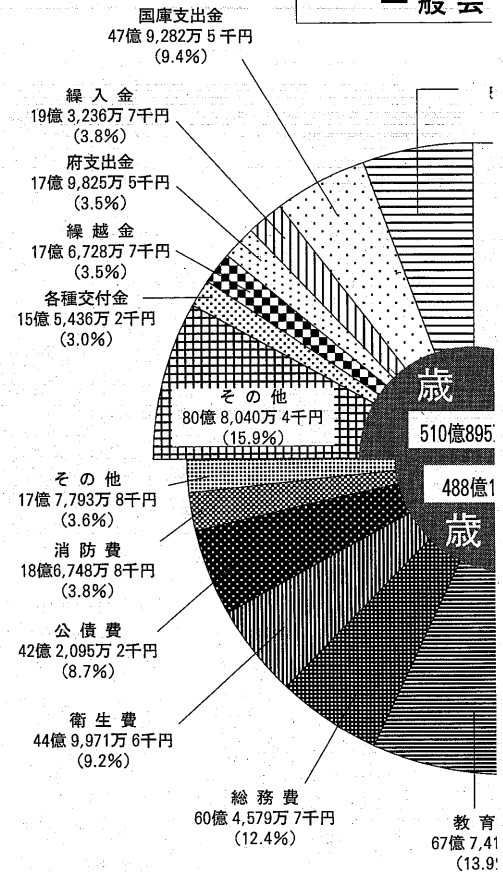
## 商工費

◆中小企業への経営支援(震災復旧対策分含む) 34,757

## 教育費

◆平盛小学校空き教室利用(コンピューター教室等)整備 35,544

## 一般会



## 用語の説明

◆決算 年度の歳入・歳出額を算出すること。宇治市の場合、九月定例議会での前年度の決算認定について提案、議決後に設置された決算特別委員会が審査された後、十二月定例議会にて議決されます。

◆一般会計 特別会計に對し、市の基本的な経費の会計。

◆特別会計 特別に必要な会計を一般会計から切り離して、歳入・歳出を算出する会計。宇治市では交通災害共済事業、国民健康保険事業など九つの特別会計があります。

◆一般財源 市税など市が独自に使用できる財源。

◆実質収支 歳入総額から歳出総額を差し引いた額から、さらに翌年度の繰り越し事業などの財源を差し引いた額。

◆単年度収支 その年の実質収支から前年度の実質収支を差し引いた額。

◆繰越金を除いたその年の純粋な収支額。

◆經常収支比率 市税など經常的に入ってくる使用道の特定されない歳入総額が、行政に必要な經常費(人件費、物件費、扶助費、公債費など)にどの程度使われたかを示すもの。この比率が高くなると、財政運営の自由が利きにくくなります。

◆実質収支比率 その年の実質収支と標準財政規模(全国の自治体の財政規模を同一の基準で整理したもの)との割合。

◆公債費比率 地方債の元利償還金と標準財政規模との割合。

◆財政力指数 標準的な行政を行うための経費と市税などの一般財源の割合を見るもので、指数が大きいと財政力が強くなります。

# 情報BOX

市役所の電話番号は ☎22-3141  
所在地は 〒611 宇治琵琶33です

☎は問い合わせ、☎は申し込み、  
申し込み方法の書いていないものは  
直接会場へお越しください。

## 公民館

■中央公民館(☎20-1411)  
〈97年版カレンダーづくり教室〉  
手作りのカレンダーで部屋を飾りませんか。▷とき…12月4日～13日の水・金曜、4回。午後1時半～4時▷内容…下絵作りから刷り、相互観賞まで▷対象…市内在住・在勤の人▷定員…先着20人▷費用…500円▷指導…京都教育大学講師 荒田都同さん 同館。

第17回  
人形劇  
11/24(日) 午後1時～  
文化センター小ホール  
☎中央公民館 ☎20-1411

## 小倉公民館(☎22-4687)

回いづれも同館へ。  
〈食を考える講座 子どものクッキング〉  
「クリスマスを手作りのおやつで」▷とき…12月7日(日)、午後1時半～4時▷対象…市内在住の4年生以上の小学生▷定員…先着20人▷メニュー…グリーンケーキ・フルーツミルク白玉▷参加費…200円▷指導…食生活改善推進員

進員「若葉の会」  
〈みんなで考える講座・男女共生の時代に向かって〉▷とき…下表のとおり、いずれも午前10時～正午▷定員…先着50人▷保育…2歳～5歳の幼児、10人まで(おやつ代 100円必要)。

12/3	12/10	12/13
☎	☎	☎
「子の自立・親の自立」 子供の発達心理 京都外国語大学カウンセラー 山西 重男さん	「夫婦ってなあに」 女と男をめぐる法律知識・ 別姓結婚の背景 弁護士 杉本 孝子さん	「子供たちに伝えよう性と生」 真実を伝えるために 精神科医師 有賀やよいさん

■宇治公民館(☎21-2804)  
〈米消費拡大事業「お米を使った料理教室」〉▷12月11日(日)、午前9時半～午後2時▷内容…講演「日本型食生活のすすめ」(講師=米栄養士)と調理実習(指導=食生活改善推進員「若葉の会」)▷対象…市内在住の人▷定員…先着25人▷費用…無料 同館。

## 講座・教室

■城南労働者福祉会館  
同館 ☎46-0780。  
〈正月料理教室〉▷とき…12月14日(出)・15日(日)午後1時～4時▷費用…1500円▷定員…先着24人。  
■城南地域職業訓練センター  
同館 ☎46-0688。  
〈ワープロ初級一太郎W95版〉▷とき…12月19日～9年1月20日

の月・木曜、午後6時半～9時。6回▷受講料…9000円。

〈ワープロ初級ワードW3.1版〉▷とき…12月19日～9年1月20日の月・木曜、午後6時半～午後9時。6回▷受講料…9000円。

〈ワープロ中級ワードW95版〉▷とき…12月22日～9年2月2日の日曜、午後1時～3時半。6回▷受講料…9000円。

〈パソコン表計算入門エクセルW95版〉▷とき…12月20日～9年1月28日の火・金曜、午後6時半～9時。9回▷受講料…1万3500円。

〈パソコン表計算初級エクセルW3.1版〉▷とき…12月22日～9年2月2日の日曜、午後1時～3時半。6回▷受講料…9000円。

■植物公園の講習会  
同11月22日(日)から同園(☎45-0099)。

〈クリスマスリースの作り方〉▷とき…12月7日(日)、午後1時半～午後3時半▷講師…ナチュラルコーディネーター 長田霞さん▷定員…先着40人▷材料費…3000円(入園料別)。

〈クリスマス・フラワーアレンジメント〉▷とき…12月22日(日)、午後1時半～3時半▷講師…フローラルアーティスト 杉本浄美さん▷定員…先着25人▷材料費…3500円(入園料別)。

## 福祉

■ミニデザイナー事業講演会  
地域で気軽にお年寄りや障害者と集える手作りサロンを始めませんか▷とき…11月25日(日)、午後1時30分～4時▷ところ…総合福祉会館▷テーマ…「地域で、安心して、自分らしく生きるために」▷講師…下村恵美子さん=福岡市、宅老所「よりあい」代表 同社会福祉協議会(☎22-5650)。

■御蔵山学区福祉委員会講演会・パザール▷とき…11月23日(日)、午後2時

～3時半▷ところ…御蔵山小学校▷内容…講演「私たちのいのちと暮らし」=絵本作家・田島征三さん、福祉パザール(午後1時～) 同福祉委員会・長田さん(ハローモニコは内☎33-8270)。

## スポーツ

■第13回宇治市民駅伝競走大会▷とき…12月22日(日)、小雨決行▷ところ…太陽が丘園内5区間▷チーム編成…監督1人選手8人以内で出場5人。一般男子・一般女子の部(それぞれ同じ職場・学校などで編成)・混合の部(男子3人、女子2人)▷対象…市内在住・在勤の中学生以上▷参加費…無料 同市民体育課にある所定の用紙で12月2日(日)必着で市民体育課(☎内線2622)。

## 健康

■国民健康保険半日人間ドック▷対象…受診時に、満35歳以上で宇治市国民健康保険に1年以上継続加入し、入院中や妊娠中ではない人▷定員(先着)…1月分=40人、2月分=40人▷申込期限…受診月の前月10日▷受診医療機関…京都第一赤十字病院▷費用…女性=1万2670円、男性=1万1740円 同保険証と印章を持って、国民健康保険課(☎内線2266)。

■国民健康保険料の納め忘れはありませんか  
◎昨年4月は保険証の一斉更新◎今月は第6期の納付月です。  
同国民健康保険課(☎内線2267)

## お知らせ

■京都府中小企業振興融資制度無担保無保証人資金に対する支援  
この融資制度利用者が保証協会に支払った保証料の3分の2を補助します。詳しくは商工課(☎内

線2217)。

## ■検察審査員に選ばれたらご協力

交通事故、詐欺などの被害にあったのに検察官がその事件を裁判にかけてくれない。どうしても納得できない。そのような人のため、検察官が行った処分が正しかったかどうかを審査する機関として「検察審査会」があります。検察審査会で審査を行う11人の審査員は、選挙権を持っている市民から「くじ」で選ばれます。選ばれたときには、市民の代表としてこの仕事にご協力を。なお、詳しいことは、京都検察審査会事務局(京都地方裁判所内☎075-211-4111)。

■'96ライス消費者コーナー  
市役所1階市民ロビーでお米に関する相談コーナーや様々なお米、米麦加工品の展示などを行っています。▷期間…11月26日(火)～28日(木) 同農林茶業課(☎内線2214)。

## 募集

■高齢者生活実践発表会発表者  
9年2月8日(日)に文化センターで開催する高齢者生活実践発表会で発表していただける人を募集します。「老いを楽しく、高齢期をこう生きる」と題し、高齢期をいかに楽しく健康で有意義に過ごしているかの実践や住みよい町づくりのための提案、主張など発表してみませんか。▷応募方法…400字詰め原稿用紙4～5枚にまとめ、12月6日(日)までに最寄りの公民館へ。選考の上、発表者を決定します。また、応募作はすべて文集にまとめ、発表会当日に配布します。 同中央公民館(☎20-1411)。

【訂正】11月11日号3面、植物公園の催し「種と香辛料を使った料理教室」は「額作り」の誤りでした。お詫びし、訂正します。

## 12月1日から

# 乳幼児医療・障害者福祉医療・重度心身障害老人健康管理事業制度が改正

乳幼児医療入院時の対象

今まで	2歳の誕生日月の末日まで
12/1	3歳の誕生日月の末日まで

※1日生まれは、前月末日まで  
※外来については従来どおり、2歳の誕生日まで

乳幼児医療では、入院時の対象が左表のとおり拡大されます。すでに2歳を過ぎている乳幼児が12月1日以降に入院する場合は、健康保険証と印章を持って健康医療課で申請してください。引き続き受給する人は11月後半に受給者証を交付します。

■障害者福祉医療、重度心身障害老人健康管理事業では…  
「本人所得制限額」が緩和され、すでに申請済みで今年度中に…

改正にならなかったのは、再審査し該当しなければ受給者証または健康保険料を11月中に交付します。まだ申請していない人は、身体障害者手帳(1級・2級)、療育手帳(健康保険証)、印章を持って健康医療課で申請してください。問い合わせは健康医療課(☎内線4000)へ。

## 消費生活相談室から

しつこい勧誘で取ってしまった新聞をやめたい

三日前、自宅へ新聞の勧誘員が訪問し、購読を勧められました。「ほかの新聞を取っている」と断ったのですが、「おままだしつこい」と一年間購読の契約を押しつけられました。勧誘の際、三ヶ月分無料でするといわれ、タオルなどの景品をもらいました。しかし、読む気がないので解約したいのですが…

「本人所得制限額」が緩和され、すでに申請済みで今年度中に…

改正にならなかったのは、再審査し該当しなければ受給者証または健康保険料を11月中に交付します。まだ申請していない人は、身体障害者手帳(1級・2級)、療育手帳(健康保険証)、印章を持って健康医療課で申請してください。問い合わせは健康医療課(☎内線4000)へ。

「本人所得制限額」が緩和され、すでに申請済みで今年度中に…

改正にならなかったのは、再審査し該当しなければ受給者証または健康保険料を11月中に交付します。まだ申請していない人は、身体障害者手帳(1級・2級)、療育手帳(健康保険証)、印章を持って健康医療課で申請してください。問い合わせは健康医療課(☎内線4000)へ。

「本人所得制限額」が緩和され、すでに申請済みで今年度中に…

改正にならなかったのは、再審査し該当しなければ受給者証または健康保険料を11月中に交付します。まだ申請していない人は、身体障害者手帳(1級・2級)、療育手帳(健康保険証)、印章を持って健康医療課で申請してください。問い合わせは健康医療課(☎内線4000)へ。