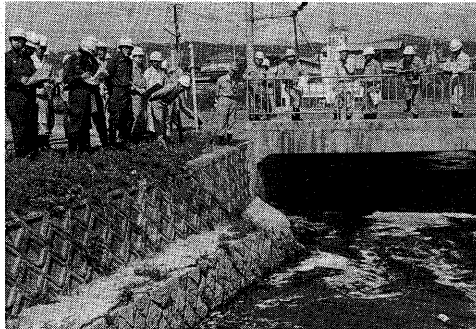


## 雨期に備えて



▲市内の河川・排水路などをパトロール（5月23日）

### 溝・といなどの点検を

六月十一日は入梅。まもなく本格的な雨の季節がやって来ます。市では、雨期を前に防災パトロールを実施。的確な対策活動をするため、市内の災害危険箇所をチェックしました。皆さんも、大雨による浸水などの被害を最小限にとどめるために、溝やといなどを点検し、雨期に備えましょう。

毎年雨期になると、集中豪雨にも浸水や土砂崩れなどの被害が全国各地で発生しています。このため、雨期を前五月二十日午後、池市長をはじめ市や府などの関係者七十人が防災パトロールを実施。市内の河川や排水路を、集中豪雨があった場合防災上危険な箇所を六カ所を重点視察しました。今回の視察で、危険箇所の状況を把握し、的確な防災対策活動を行うことになりました。

激しい降雨時には、気象情報に注意を。山地が多い宇治は、集中豪雨による地すべりやけずれ、土砂を伴った潮流などを防ぐため、河川や排水路の点検が重要です。また、溝や排水路にゴミや砂が詰まると、大雨による浸水や土砂崩れなどの被害が拡大します。大雨による浸水や土砂崩れなどの被害が全国各地で発生しています。このため、雨期を前五月二十日午後、池市長をはじめ市や府などの関係者七十人が防災パトロールを実施。市内の河川や排水路を、集中豪雨があった場合防災上危険な箇所を六カ所を重点視察しました。今回の視察で、危険箇所の状況を把握し、的確な防災対策活動を行うことになりました。

### 5月臨時市議会

## 新庁舎建設の契約など可決

五月十八日開かれた臨時市議会臨時会が、五月十八日開かれ、二年一度の一般会計補正予算（第二号）及び新庁舎建設事業に付、請負契約締結についてを七議案を可決し、同日閉会しました。

一般会計の補正予算は、二年度の庁舎建設事業費として三億一千九百五十万円を追加し、

五月十八日開かれた臨時市議会臨時会が、五月十八日開かれ、二年一度の一般会計補正予算（第二号）及び新庁舎建設事業に付、請負契約締結についてを七議案を可決し、同日閉会しました。

一般会計の補正予算は、二年度の庁舎建設事業費として三億一千九百五十万円を追加し、

市民や市民団体の浄財による事業として、二億一千七百五十万円を計上し、これにより補正予算総額が三億四千九百五十万円となり、二年度の一般会計補正予算（第二号）を、老人保健事業特別会費の補正予算額は、元年度決算の繰越金として一億二千九百五十万円を追加し、補正予算総額が三億四千九百五十万円となる。

雨の降り方	時間雨量
雨の音がよく聞こえ、道路や庭先のあちこちに水たまりができる。	5mm 10mm
地面一面に水たまりができ、雨の音が話し声もよく聞こえない。	10mm 20mm
どしゃ降りや道路の開溝があふれ、川のように流れる。	20mm 30mm
バケツをひっくり返したような激しい雨が降り続く。	30mm 以上

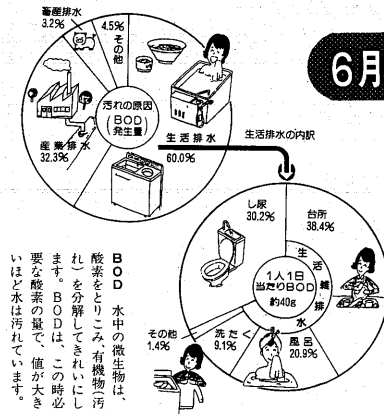
溝掃除で出た泥・ゴミを回収。市内各自治会や清掃課が、市では側溝の掃除を行う場合、市では側溝の泥・ゴミを回収し、資源物として再利用する。また、側溝の泥・ゴミを回収し、資源物として再利用する。また、側溝の泥・ゴミを回収し、資源物として再利用する。

身近な環境整備で被害を最小限に。大雨による被害を最小限にとどめるため、身近な環境整備が大切です。大雨による被害を最小限にとどめるため、身近な環境整備が大切です。大雨による被害を最小限にとどめるため、身近な環境整備が大切です。

浸水防止対策。大雨による浸水を防ぐためには、浸水防止対策が重要です。浸水防止対策が重要です。浸水防止対策が重要です。浸水防止対策が重要です。

このように集中豪雨は大きな被害をもたらすことがあります。大雨による被害を最小限にとどめるため、身近な環境整備が大切です。大雨による被害を最小限にとどめるため、身近な環境整備が大切です。

## ちょっとした心掛けそれが川や海をきれいにします



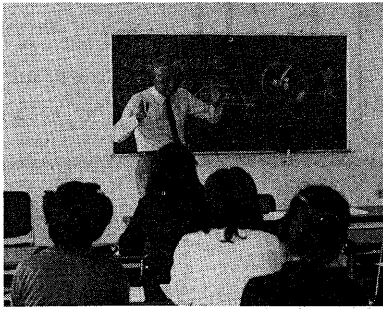
6月は環境月間。環境月間は、環境意識を高め、環境保護に取り組むための月間です。環境月間は、環境意識を高め、環境保護に取り組むための月間です。

- ① 流しには、三角コナ
- ② 洗剤には、せっけん
- ③ 風呂の残り湯は、洗濯
- ④ 粉砕器の使用は、汚水の
- ⑤ 粉砕器の使用は、汚水の

一戸の家庭から排出される生活排水の量は、少くとも、みんなが流す量をまとめると、大変な量になります。家庭のちょっとした心掛けで、川や海をきれいにします。きれいな川や海を次々に残すため、川にも水を捨てたり、汚れた水を流さないよう、一人ひとりが心掛ける必要があります。

川や海に流れ込む汚れの原因は生活排水が約6割を占めています。生活排水が約6割を占めています。生活排水が約6割を占めています。

魚がすめる水質 (BOD5 mg/l) にするために必要な水量	
米のとぎ汁 (3ℓ)	→ 300ℓ の浴槽に 6.3杯
みそ汁 (200ml)	→ 同. 3.5杯
ラーメンの汁 (300ml)	→ 同. 4杯
おでん汁 (1ℓ)	→ 同. 50杯



▲身近なことから世界の動きまで、今、生涯学習への要望が高まっています。

現代情報の時代、人々の生涯への要求はますます高まっています。生涯学習の重要性は、ますます高まっています。宇治市では、生涯学習の推進を図るため、市民センターを核として、生涯学習の場を拡大してまいります。

### あなたが創る「公民館講座」

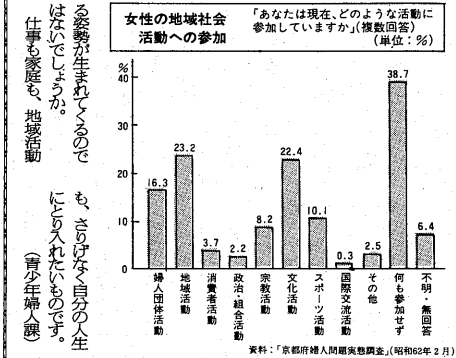
「公民館講座」は、市民が主体的に企画・運営する講座です。市民が主体的に企画・運営する講座です。市民が主体的に企画・運営する講座です。

**OPEN THE WINDOW**

身近な生活のヒトコマに題材を求め、女性問題を考えるコーナー

## 女性の社会参加は当然

多くの女性は、男性中心の社会の中で、男性に劣る立場に置かれています。しかし、女性の社会参加は当然であり、社会の発展に不可欠です。



#### 小学生卓球教室

参加者を募集

卓球教室を開催します。体道部員が指導する卓球教室を開催します。体道部員が指導する卓球教室を開催します。

#### 市民体育のお知らせ

市民体育の開催についてお知らせします。市民体育の開催についてお知らせします。

#### えほんのじかん

毎週お楽しみのおはなし。えほんのじかん。毎週お楽しみのおはなし。

#### 宇治シティフィル

第16回定期演奏会

第16回定期演奏会。第16回定期演奏会。

### 労働時間・日数とも正規従業員に迫る

#### パートタイマーの雇用実態調査結果

パートタイマーの雇用実態調査結果。パートタイマーの雇用実態調査結果。

#### 表1 男女別パート年齢構成

#### 表2 男女別パートの在職年数

# 手話教室

6月26日(火)から、総合福祉会館で



▲手話を通じて心の交流を...

手話の学習を通して、耳の聴えない人たちの生活を知識としていただき、ふつとあそび、あそびの交流をはかりたい。総合福祉会館で手話教室を開きます。内容：顔の表情や体の表現を通して、生活でよく使われる手話を学び、ふつとあそびの交流をはかってみませんか。

## お知らせ

**私立幼稚園の保護者の皆さんへ**  
市では、私立幼稚園(四・五歳児)平成四年四月、現在在園の満年齢を満年齢とする(保護者)に、保育料の補助を行っています。今年も八月下旬に、各幼稚園を通じて調査を配布し、平成二年度分の市・府民税額通知書、か、府民税額通知書、を添付し、各幼稚園に提出を、おねがひいたします。おねがひは、各幼稚園に提出を、おねがひいたします。おねがひは、各幼稚園に提出を、おねがひいたします。

## 農業委員会委員選挙 立候補予定者の説明会

立候補予定者は必ず出席してください。選挙区は、農業委員会委員選挙。説明会は、6月26日(火)午後1時半。市役所議事室。

8月31日(日)白曜日、8月13日(月)16日(休)を除く。勤務時間：午前9時～午後5時。勤務内容：市内各小学校の児童学級卒業生、児童の指導補助(賞金：1,400円)。指導：ボランティア、指導：ボランティア、指導：ボランティア。

## 消費者コーナー

最近、金融機関のボスターやちりしきで、MMC、C、やスーパーMMC、という言葉をよく目にします。

## 身近になったMMC

MMCとは、Money Market Certificate(貯蓄性預金)の略称で、金融機関のボスターやちりしきで、MMC、C、やスーパーMMC、という言葉をよく目にします。最近、金融機関のボスターやちりしきで、MMC、C、やスーパーMMC、という言葉をよく目にします。



## 小口MMCが新登場

小口MMCは、民間金融機関からスーパーMMC、が新登場。小口MMCは、民間金融機関からスーパーMMC、が新登場。

## 一人暮らし老人の料理教室

一人暮らしの老人を対象に、料理の教室を開きます。一人暮らしの老人を対象に、料理の教室を開きます。

## 全国戦没者追悼式

八月十日(日)に東京行われる全国戦没者追悼式に、宇治市からも参加します。八月十日(日)に東京行われる全国戦没者追悼式に、宇治市からも参加します。

## 甲種防火管理者資格付与講習会

七月二十日(火)12時～16時、午後4時半～7時。講習会。甲種防火管理者資格付与講習会。

8月31日まで  
基本健康診査・実施中  
子宮がん検診・受付中  
問い合わせは  
高齢者福祉課(内線360)へ

木の枝などを  
ごみに出すときは...  
30cm以下  
60cm以下  
家庭で生け垣の刈り込みなどをされた際に出た木の枝などは、図のように丈夫なひもで束ね、燃えるごみの日に、3、4束ずつ出してください。量が多い時は2、3回に分けて出してください。(清掃事務所)

## 宇治川の鵜飼

6月16日(土)から、塔の島で  
六月十六日(土)から塔の島(一帯)で、鵜飼(うい)が行われます。夏の日暮れ、家族でついでお楽しみください。期間：6月16日(土)～18日(日)。乗船：喜多摩川。料金は、大人1,500円、小学生700円、幼児500円。乗客：2,000人(15人)、4,000人(30人)。予約：宇治観光通称(075-330-330)へ。問い合わせ：宇治観光通称(075-330-330)へ。

## 印鑑登録と証明書申請手続き

ご注意ください  
印鑑登録と証明書申請手続き  
1. 印鑑登録  
2. 証明書の申請  
3. 申請書の提出  
4. 証明書の交付

## 委任状様式見本

委任状  
(代理人) 住所：〇〇〇〇〇〇  
氏名：〇〇〇〇〇〇  
生年月日：〇〇/〇〇/〇〇  
上記の者に、印鑑登録申請に関する権限を委任します。  
宇治市長 平成 年 月 日  
(委任者) 住所：〇〇〇〇〇〇  
氏名：〇〇〇〇〇〇  
生年月日：〇〇/〇〇/〇〇  
(用紙は便せんなどを使用してください)



▲積極的な健康づくり・体力づくりを!  
(昨年10月の市民スポーツ広場で)

# みんなで支えよう国保制度

## 増え続ける国保医療費

### 累積赤字なお3千万円 安定して運営できるように協力

本市の平成元年度国民健康保険特別会計は、前年度に引き続き、単年度黒字が見込まれています。これは、●年度当初に保険料を平均三・九割引き上げたこと●一般会計から特別に五千万円を繰り入れたこと●国から「高医療費市町村」指定を受け、「国保運営安定化計画」を策定。これに基づき全庁的取り組みを実施したこと●これらの取り組みが認められ、臨時の交付金一億一千五百万円を受けたことなどによるものです。しかし、累積赤字は依然として残り、加えて今年度も「高医療費市町村」の指定を受けたため、再び安定化計画を実施しなければなりません。このように今年度以上に健全化への努力が必要です。今回は、最近の医療費動向と平成二年度安定化計画についてお知らせします。

### 市国保医療費の傾向

#### 高い一日当たり費用額

表I(A)左下は、医療費の三要素と言われる受診率・一日当たり費用額・入院日数を示す。費用額の本市割合と全国平均とを対比したもので、これから次のことがわかる。①受診率は、老人入院分を除いてすべて全国平均以下。②二件当たり日数は、入院外分は全国平均を上回るが、

表I 市国保医療費の全国平均との対比 —63年度決算— 全国平均=100

区分	若人			老人			退職者			全体		
	受診率	1日当たり費用額	1件当たり日数	受診率	1日当たり費用額	1件当たり日数	受診率	1日当たり費用額	1件当たり日数	受診率	1日当たり費用額	1件当たり日数
入院	91.72	99.95	117.24	112.75	101.17	131.09	86.86	92.31	143.73	98.81	100.33	127.51
入院外	94.42	100.86	111.71	94.69	112.46	121.54	95.94	101.43	110.09	95.39	104.36	115.56
計	95.71	97.99	111.62	97.71	111.91	128.30	97.87	97.03	115.58	97.17	101.97	119.89

区分	1人当たり診療費			
	若人	老人	退職者	全体
入院	107.47	149.50	115.22	126.41
入院外	106.11	129.39	107.07	115.21
計	104.64	140.31	109.69	119.07

(注1) 1人当たり診療費=受診率×1件当たり日数×1日当たり費用額  
(注2) 診療費=入院費用額+入院外費用額+歯科費用額  
(注3) 受診率=件数÷加入者数

### なぜ増え続ける 入院診療費

#### 入院診療費

このように、一人当たりの診療費が平均を上回る理由も全国平均を上回り、全体としては一日当たり費用額が高いことが影響しています。なかでも、入院分への傾向が顕著です。

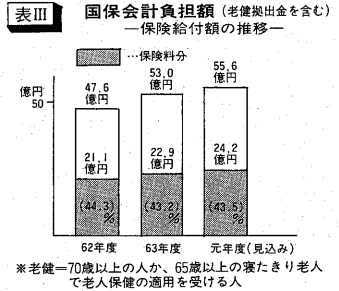
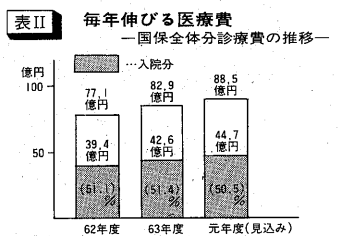
### 国保事業安定化への取り組み

#### 取り組み

#### 1つの重点

本市では、このような傾向と特徴を持つ市国保医療費の適正化と累積赤字の解消を図りつつ、「高医療費市町村」指定を解除できればなりません。そのために、必要な医療を確保し、健康の保持・増進を図るため様々な取り組みを進めています。その主なものは次のとおりです。

- (1) レセプト点検の充実  
昨年発足したレセプト審査室を中心に、医療機関が
- (2) 市民・加入者の連携強化  
健康は自分を守るという立場から、皆が受診された医療に必要診療費をお知らせする医療費通知を充実させる。健康で生きがいのあるまちづくりを目指す。ルソバ・マイオ・リタワン事業の一環として、昨年引き続き「パネルディスカッション」今後の地域医療の在り方考える一歩を踏み出す。医療費の増加は、高齢者の増加が年々進んでいることなどが考えられます。
- (3) 在宅ケアの推進  
人間ドック受診世帯を対象に、健康づくりのアドバイスなど、昨年度と同様に保健婦訪問指導を行います。
- (4) 関連施策の推進  
ヘルソバ・マイオ・リタワン事業の一環として、市民体育・社会教育活動等の場で、体力づくり・健康づくり事業を推進します。
- (5) 医療機関との話し合い  
医療費適正化のため、市民の健康を守る立場から、理解と協力を求めます。
- (6) 保険料収納率の向上  
保険料滞りは、保険料と国庫金とがずれ、適正な必要な保険料確保のために十分な収入が必要です。納期短縮などが不可欠です。納期短縮を要する人の収入から十回に引き上げて、以上で収納率向上を図ります。
- (7) 赤字解消の計画的実施  
引き継ぎ・赤字解消のため、一般会計から特別の繰り入れを行い、累積赤字の早期解消に努めます。



### 平成2年度の保険料

① 所得割率	9.2%
② 均等割額	16,900円(1人当たり年間)
③ 平等割額	28,000円(1世帯当たり年間)
賦課限度額	420,000円

〈計算例1〉 給与収入250万円、3人家族の場合

①所得割 (給与所得控除後の額1,585,000円-基礎控除300,000円-給与所得の場合更に20,000円)×9.2%=116,380円

②均等割 16,900円×3人= 50,700円

③平等割 1世帯につき 28,000円

\*年間保険料=①+②+③=195,080円

〈計算例2〉 営業所得200万円、4人家族の場合

①所得割 (2,000,000円-基礎控除300,000円)×9.2%=156,400円

②均等割 16,900円×4人= 67,600円

③平等割 1世帯につき 28,000円

\*年間保険料=①+②+③=252,000円

〈計算例3〉 65歳以上の単身者、公的年金受給額250万円の場合

①所得割 (公的年金控除後の雑所得の額1,275,000円-基礎控除300,000円-65歳以上の場合更に170,000円)×9.2%=74,060円

②均等割 16,900円×1人= 16,900円

③平等割 1世帯につき 28,000円

\*年間保険料=①+②+③=118,960円

(※) 給与と年金の控除額は収入額によって異なります

### 保険料の納付は 便利な口座振替で!

領収証の発行は年一回(二月・四月)の振替通知書に換えてさせていただきます。

### 納期が変わります!

保険料の納期回数、平成2年度から年十回(従来は八回)に変更します。各納期は表のとおりです。納期内の納付をお願いします。

国民健康保険料の納期限	第1期	第2期	第3期	第4期	第5期	第6期	第7期	第8期	第9期	第10期
納期	6月末日	7月末日	8月末日	9月末日	10月末日	11月末日	12月末日	1月末日	2月末日	3月末日

注) 納期日が土・日曜、祝日になった場合は翌日になります。