

市の人口	
(昭和57年1月1日現在)	
世帯数	48,861世帯 (前月比5世帯減)
人口	155,254人 (前月比194人増)
男	77,574人
女	77,680人



1/21  
 昭和57年  
 (1982年)  
 第582号

発行 宇治市  
 編集 文書広報課  
 宇治市宇治路33番地  
 電話 23141代  
 ●毎月1日・11日・21日発行

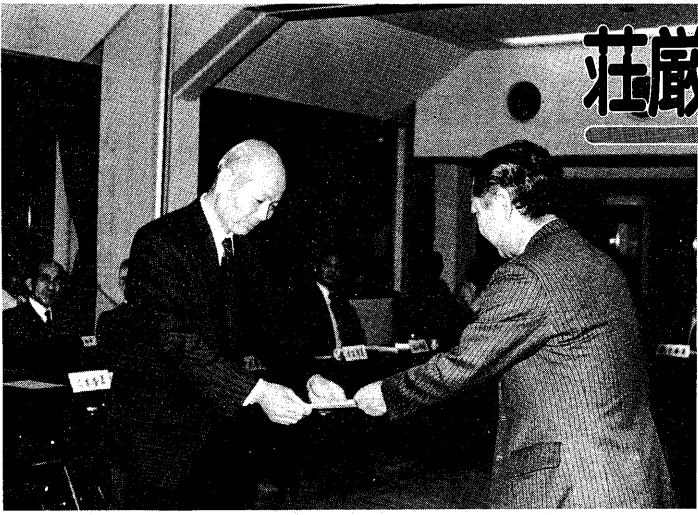
# 荘厳で近代的な施設に

## 老朽化した現火葬場を移転

### 斎場懇から提言

市では近代的な斎場建設のため取り組みを進めていますが、十二月十二日、市民の代表で構成される宇治市斎場問題懇談会から池本市長に、建設用地を含め、宇治市の斎場はいかにあるべきかの提言がありました。市長はこの提言を尊重し、近く具体化することになります。そこで、この提言内容についてお知らせしましょう。

市では、近代的な斎場建設は修理を重ねながら五十年以上多用の斎場建設を、堅固の上も使用し、老朽化している。行政職種の広がり取り組んで、この中で、昭和五十二年、旧来のまき野(三基)を、再整備交付金の抽当(二)の内に斎場を、五基以内の内に斎場を停止移転することを約束しました。



平岡会長(右)から提言を受ける池本市長 [昨年12月12日、宇治市保健医療センターで]

### 市有地に斎場建設

昨年十月十二日、宇治市斎場問題懇談会は討議の結果をまとめる。池本市長が、市有地についての提言を提出しました。

この提言は、基本的な考え方として、第一に火葬場としての従来のニーズを火葬場の施設とする。第二に斎場の中心に別荘地を設けて市民サービスを進めること。第三に公葬防止対策を完了した近代的な機械設備を具備することを要している。

斎場建設については、建設事業は市の単独事業として、と利用金は市内と市外で格差をのけること。斎場の敷地面積は一万平方メートルを超過する。積は千平方メートルを超過すること。現存の市有地を建設すること。



市有地の現地視察をした斎場懇 (昨年9月)

この改修の時、現の火葬場の敷地が第一種住居専用地域指定されていることなどから、市では、現存の市内の斎場を停止移転することを約束しました。

### 建設の適地

火葬場と待合棟を構成すること、告別式場を併設すること、火葬炉は五基二燃焼炉の建設を要する。

次に必要な一般的な条件を要している。周用地に与える影響の少ないこと、利用の利便性、二次燃焼室の付設、公葬防止策、火葬炉の二次燃焼室の燃料は油を併用すること、八點におよぶこと。

火葬場と待合棟を構成すること、告別式場を併設すること、火葬炉は五基二燃焼炉の建設を要する。

### 青少年問題の悩みを

2月1日から「宇治こころの電話」が開設

敬い揺れ動く現代社会の中で、温かい心の触れ合いを通じて、青少年一人ひとりの心の健康と豊かな人間性を育むための、相談者が目の力で、相談者が目の力で、自己回復を促すべく導かれた。必要に応じて、次のような相談の内容は、次のようなものとする。

- ▽学業、進路の問題と登校拒否、怠学、暴行など。
- ▽家庭内における親子関係、育児、しつけ、子どもの性格、行動の問題。
- ▽職場、近隣に接する人間関係。
- ▽社会、文化、環境が及ぼす問題。
- ▽その他大人が父母や夫婦関係で悩んでいる問題。

### 校歌の募集

平盛小学校は、広く児童のみならず、校歌の歌詞を募集しています。昭和五十七年四月に開校した平盛小学校は、市の東西久保岡地の中心に位置しています。平盛小学校では、めざす子ども像として、進んで学び、よき考えをもつ、深く考えねばならない、自らを鍛え、健康な心をつくらせようとする、友だちをきたえようとする、友だちを大切に力を合わせようとする、をかかげ努力し、集まっています。

募集する歌詞は、一語一語、子どもに親しみやすく、未発表、学校行事に用いて自然でないもの。応募住所、氏名、生年月日、階を明し、二月十八日まで、久保岡平盛九一三平盛小学校内の校歌選定委員会へお送りください。

### 平盛小学校

宇治こころの電話は、個人秘密は厳守。宇治こころの電話は、個人を尊重する立場から、相談内容について秘密を厳守します。安心してダイヤルしてください。

青少年対策課



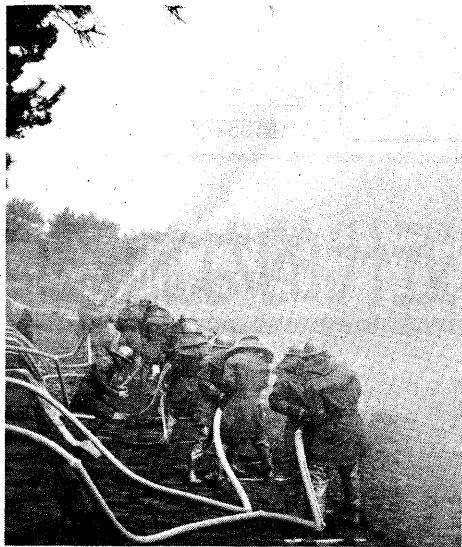
所得税の確定申告

還付を受ける人は 早めに申告を

昭和五十七年分所得の確定申告期間は、二月十六日から三月十五日までですが、申告期間中事務量が大幅に増加します。そこで、税金の還付を受けるための確定申告は、一月十六日以前でも受付けています。早く申告すれば、税金の還付も早く受けられますので、次のような人は早め申告していただきたい。

学校給食用物資 納入業者の登録受付

宇治市学校給食会では、年間八百八十日、一日約一万円の給食を作るのに必要物資を登録業者制による品別入札方法で購入しています。登録業者を選定される者は一月一日から二十日まで、市教育委員の学校給食事務局まで申込みてください。申込みには、登録料二万五千円に、申請書類を添付してください。なお、登録できるのは、(1)市内、または京阪神地域内の給食業者、(2)相当の資本で経営され、相当の取崩実績があること、(3)営業を継続していること、(4)引当額として二年以上の営業に努めていること、(5)指示不期日、時刻、指定の場所、物資を納入できること、(6)二回以上に納入できること。



火事のない町めざして力強く一斉放水(塔ノ島で)

寒風ついて気分新たに 消防出初め式



▲今年初参加の少年消防クラブの分列行進

新春恒例、宇治市消防本部の出初め式が、去る一月十七日早川町塔ノ島で行われました。寒風が吹く中、消防職員や消防団員、各事業所の

お知らせ

案内

三種混合予防接種 三種混合予防接種については、年間一回の接種を確保するため、今年度は、一月一日から一月三十一日まで、一回は昭和五十七年一月から四月までの間、地域の会場で行います。また、この間は、会場に併設して、(1)市内、または京阪神地域内の給食業者、(2)相当の資本で経営され、相当の取崩実績があること、(3)営業を継続していること、(4)引当額として二年以上の営業に努めていること、(5)指示不期日、時刻、指定の場所、物資を納入できること、(6)二回以上に納入できること。

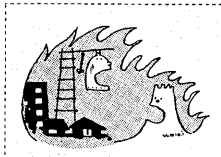
Table with 3 columns: 施設名 (Facility Name), 電話番号 (Phone Number), and 所在地 (Address). Includes entries for various city departments like the Police Station, Fire Station, and Public Office.

催し

市民スキー教室 レクリエーション協会が、市民スキー教室を開きます。一月二十日(月)から二十一日(火)の二日間、塔ノ島で開かれます。

文化財防火デー

一月二十六日は文化財防火デーです。文化財防火デーは、昭和二十四年一月二十日に奈良法皇の金堂が焼けたのを契機に設けられたものです。私たちが守るべき文化財は、二度と元には戻りません。文化財の防火は、たき火、たき火を消す、たき火を消さない、たき火を絶対に使わないにしましょう。また、たき火を消している人を見かけたら注意してください。なお、宇治市消防本部では、文化財の防火調査や消防訓練なども行なっています。



宇治市にも平等院鳳凰堂や宇治神社などの国宝をはじめ、白山神社様殿を多数の文化財の宝庫です。たき火、たき火を消す、たき火を消さない、たき火を絶対に使わないにしましょう。また、たき火を消している人を見かけたら注意してください。なお、宇治市消防本部では、文化財の防火調査や消防訓練なども行なっています。

公民館のお知らせ

新着16ミリ映画 フィルムの紹介 宇治公民館では、次のような映画フィルムを、館まで借り合わせました。ぜひ、早めにお申し込みください。

作品名「チータくんの おはなし」 一やさしい自然の動物シリーズ カラー作品(10分) (内容)アフリカの草原を舞台に動物の世界を子供たちにわかりやすく教えてくれる作品。 作品名「チビ六二死満塁」 ツーゲンフルベス 児童劇映画、カラー作品(51分) (内容)少年野球チームのチビ六のように、二死満塁を築き上げる力強い勇気と希望を込めてくれる作品。

出身のみなさんへ

昭和二十年九月二日以前から引き続き日本に在留する、朝鮮半島及び台湾出身者、並びにその直系亲属(子孫)として日本に出生し、引き続き在留している人は、申請により永住が許可されることになりました。 申請受付期間：昭和57年1月1日～昭和61年12月31日まで。 申請受付場所：原則として宇治市に在任の人は大阪入国管理局。 問い合わせ先：大阪入国管理局資格審査課(☎06-941-0771)へ。 なお、市民課窓口にも案内書があります。(市民課)

永住許可の特例