



# おめでとう はたち

## 木幡中で式典と催し物

成人の日



晴れ着姿で一段と大人っぽくなった新成人たち

一月十五日は成人の日。この日、木幡中学校で、成人の日のつどいが開かれました。宇治市内で新しく成人になった人は千九百九十人で、うち約八百人が参加。多くの人たちから、お祝いや激励のことばを受け、成人への決意を新たにしました。記念式典のあと、日本性教育研究会の今村要道さんの講演があり、ついで北村謙さんのフォークコンサートでみんないっしょに歌ったり、楽しく過ごしました。また、今年は例年になりに取り組んで十一月に「20歳のチャリティーバザー」も開きました。

成人の日のつどいは、今年も成人を迎える青年を中心に、木幡中学校が主催。会場、四万六千円が、障害福祉のたのりそで着飾り、真新しい衣装に身をよぎ、新成人たちが晴れやかに集まりました。記念式典がはじまり、新成人を代表して委員長の竹文雄さんが、私たちは一人ひとりの世話をなすべく、多くの人々の世話になつていきます。これからは、社会に貢献したい、息を吐き、責任を述べました。このあと、烏巻助役から地本市の「成人としての責任を自覚して、自己の完成に向けて努力を」との言葉を述べ、ついで祝辞が読みあげられました。式

ついで、日本性教育研究会常任理事の今村要道さんから「性」のふしぎなるもの人間関係の中に性関係があるわけだ」と述べ、「自分を大切にし、人に迷惑をかけるな」と題して講演が行われました。この講演の中で今村さんは「本来、性は男と女の区別のこと。そのために、他人も大

切にして欲しい……」と結びました。このあと、ラジオなどを通じて若者に人気のあるフォーク歌手北村謙さんのコンサートで手拍子に寄附していただきました。

別のことで、性的衝動が起ることは健康な証であり、人間関係の中に性関係があるわけだ」と述べ、「自分を大切に、人に迷惑をかけるな」と題して講演が行われました。この講演の中で今村さんは「本来、性は男と女の区別のこと。そのために、他人も大

切にして欲しい……」と結びました。このあと、ラジオなどを通じて若者に人気のあるフォーク歌手北村謙さんのコンサートで手拍子に寄附していただきました。

切にして欲しい……」と結びました。このあと、ラジオなどを通じて若者に人気のあるフォーク歌手北村謙さんのコンサートで手拍子に寄附していただきました。

### 性の問題

#### 考える若者

性的衝動が起ることは健康な証であり、人間関係の中に性関係があるわけだ」と述べ、「自分を大切に、人に迷惑をかけるな」と題して講演が行われました。この講演の中で今村さんは「本来、性は男と女の区別のこと。そのために、他人も大

切にして欲しい……」と結びました。このあと、ラジオなどを通じて若者に人気のあるフォーク歌手北村謙さんのコンサートで手拍子に寄附していただきました。

切にして欲しい……」と結びました。このあと、ラジオなどを通じて若者に人気のあるフォーク歌手北村謙さんのコンサートで手拍子に寄附していただきました。

切にして欲しい……」と結びました。このあと、ラジオなどを通じて若者に人気のあるフォーク歌手北村謙さんのコンサートで手拍子に寄附していただきました。

切にして欲しい……」と結びました。このあと、ラジオなどを通じて若者に人気のあるフォーク歌手北村謙さんのコンサートで手拍子に寄附していただきました。

### 20歳を何のきっかけに

今までは未だかというところで、何か社会的に認められていないような感じでした。でも、二十歳だから特別に変わったということもありません。今、室町の繊維関係の会社の員外を履いていくつもりです。

「性」について話を聞くのはよいと思います。みんな知っていることもあれば知らないことも多いと思いますから……。

「性」について話を聞くのはよいと思います。みんな知っていることもあれば知らないことも多いと思いますから……。

### 自己の行動に自己の責任

市で、気軽に使える体育施設をつくって欲しいです。

市で、気軽に使える体育施設をつくって欲しいです。

市で、気軽に使える体育施設をつくって欲しいです。

### 音楽の勉強生かした人生を

選挙権を得たことが一番印象的でした。社会に目を向けていなければならぬ年になったという意味で、何かき

選挙権を得たことが一番印象的でした。社会に目を向けていなければならぬ年になったという意味で、何かき

選挙権を得たことが一番印象的でした。社会に目を向けていなければならぬ年になったという意味で、何かき



多くの人がつめかけたバザー会場

多くの人がつめかけたバザー会場

多くの人がつめかけたバザー会場

多くの人がつめかけたバザー会場

川村直哉さん(会社員)

小川雅史さん(学生)

三木千佳さん(学生)

### 賃金・労働条件の改善と働く側の意識向上

最終的に、婦人パートタイムの諸課題について考えてみましょう。

① 労働基準法に基づく労働条件を厳守すること

② 労働基準法をどう適用するか

③ 労働基準法をどう適用するか

④ 労働基準法をどう適用するか

**表1 現在所有している電気製品の使用実態 (単位%)**

品目	使用年数				故障経験	故障回数			
	1-3年	3-5年	5-10年	10年以上		1	2	3	4
冷蔵庫	100	30	17	38	15	13	39	30	23
テレビ	100	24	19	48	9	41	40	30	20
洗濯機	100	43	21	31	5	31	47	47	6
掃除機	100	30	24	34	11	28	63	22	11
ステレオ	69	11	8	39	11	29	65	25	10
ラジカセ	87	33	32	34	1	27	74	13	13

**表2 前の製品の使用年数 (単位%)**

品目	使用年数			
	1-5年	5-8年	8-10年	10年以上
冷蔵庫	13	14	38	36
テレビ	27	42	23	8
洗濯機	23	38	24	15
掃除機	33	22	14	11
ステレオ	45	15	25	15
ラジカセ	39	22	22	17

**表3 取りかえの理由 (単位%)**

品目	故障したから	新品がいろいろあるから		壊れやすくなったから
		壊れやすくなったから	壊れやすくなったから	
冷蔵庫	30	3	17	27
テレビ	52	6	32	8
洗濯機	76	4	8	12
掃除機	33	22	14	11
ステレオ	25	0	50	25
ラジカセ	33	11	39	11

## 電気製品の使用実態と不燃性ごみの処理

私たちが消費生活モニターグループは、くらしの中心をなしている電気製品の中で、特に電気製品の廃棄実態を調査し、不燃性ごみの収集・処理状況を調査しました。

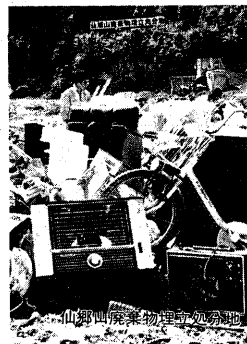
一、電気製品の廃棄実態  
アンケート1918人

二、調査品目別表のとおり

### モニターの研究

①回収機 掃除機は、ゴミと重なった場合は、必ず別々に置き、場所を離して別々に回収する。②洗濯機は、古いものが多く、故障しやすい。③冷蔵庫は、全般的に故障率が低く、使用年数が長い。④テレビは故障率が高い。⑤ラジカセは普及率が高く、故障の時期が早く、使用年数が短い。⑥取りかえの理由が、故障したからと、生活の都合で取りかえたものが多かった。

三、仙郷山埋立処分地  
バケ類ダム左の山中にある仙郷山埋立処分地では、運ばれてきた不燃性ごみがランドフィルコンパクターというアルダーガンを大きくした様な車で次々と解体されてきました。



## 消費者

調査結果 現在所有している電気製品の使用実態 (表1)。前の製品の使用年数 (表2)。取りかえの理由 (表3)。

四、さいごに  
各々の理由で購入した製品が、有効に長く使用されているかどうかは、個人の考え方や世代、生活水準などに左右される。また、一定の傾向が明らかになり、今後の消費者の姿勢として、広告に惑わされて安易に購入しない、現在使っているものを最大限、有効に活用することの重要性を知ることができよう。

## 急いでください 償却資産の申告

毎年一月一日現在、償却資産を持っていらっしゃる方は、市内にある償却資産について申告をさせていただきます。

償却資産とは、土地・家屋以外の有形の固定資産のうち、

金庫、ネオン、看板など、申告義務のあるものは、一月三十一日までに償却申告書と納税書を作成し、納税を済ませる必要があります。

例え、次のようなものが償却資産となります。

- ▽構築物：舗装路面、門、ネット、土庫、土設備など
- ▽機械や装置：各種機械、生産事業冷庫用の付属機械など
- ▽工具や器具類：計算機、ロッカー、放送設備、レジスター、陳列ケース、

**テレビ市政だより**  
近畿放送テレビ (UHF34チャンネル)  
「宇治市政だより」  
毎週月曜日 午後5時56分から  
ご家族そろってごらんください。

宇治市学校給食会では、年間百八十日、一日約一万円の給食を作るのに必要な物資を登録業者制による品目別入札方法で購入しています。

登録を希望される業者は、一月一日から二十日まで、事務局まで申し込んでください。申込みには、登録料八百円と事務局に申請書類を添えてください。

なお、登録できるのは次の項目に該当する業者です。

- (1) 市内、または京阪神地域内分の給食を作るのに必要な物資を登録業者制による品目別入札方法で納入していること
- (2) 相当の資本で経営され、相当の販売実績があること
- (3) 常時営業を続けていること
- (4) 引き続いて二年以上の営業に従事していること
- (5) 指示の期日、時刻、指定の場所に物資を納入できること

四校以上を納入できること。

(学校教職員)

## 学校給食用物資 納入業者の登録受付

一月は、市府民税第4期負担弁済のこと、申込込の納付月です。市役所納税課窓口か、近くの金融機関で納めてください。

市民スキー教室  
レクリエーション協会では、市民スキー教室を開きます。2月2日(日)と、滋賀県マキスキー場。対象：市民と市内に勤務する人。参加費：大人二千三百円、小人千九百円、なおお父さん代は別に大人二千五百円、小人千円が必要。申込み：最寄りの協会理事へ(東宇治 中井吉之丞 ☎8035、西宇治 浅田昌 ☎8085、北宇治 津川行雄 ☎9107、北宇治 長尾策司 ☎9107)。

## お知らせ

犬の放し飼いはやめましょう  
最近、市民が犬の放し飼いの苦情が寄せられています。犬の放し飼いは、法にも違反し、素敵などの対象となつてお困りです。犬の放し飼いは、飼い主が責任を持って後始末を(保健衛生課、宇治保健所)の納期  
1月には、国民健康保険料第5期分の納付月です。保険料は医療費徴収(支払)納付の推進に協力ください。(保険年金課)

子ども豊かな成長を  
幼児家庭教育級  
お越しください。先着30人。おやっ代にさんの協力をえて、二歳以上、子どもがいます。

**市民民謡教室 講義日程表**

講義	とき	講義内容
1	2/28(水)	「民謡とは何か、正調民謡とは」- 演習練習
2	3/7(水)	「民謡の自然性や郷土性、個性性や場の違い」- 演習練習
3	3/14(日)	「民謡の発生と種類」- 所収、基礎知識の復習、演習練習
4	3/21(土)	「民謡の発生と種類」- 柳家三土守、演習練習
5	3/28(日)	「民謡の移動と変化」- 演習練習
6	4/4(日)	「民謡の転用」- 演習練習
7	4/11(日)	「民謡の曲名」- 演習練習
8	4/18(土)	「民謡の詩型について」- 古謡と近世民謡の詩型の違い、演習練習
9	4/25(日)	「民謡の現状と未来」- 演習練習
10	5/2(日)	まとめと復習、今後の活動について

**公民館のお知らせ**  
宇治市公民館 (宇治里尻71-9 ☎21-2804)

幼児家庭教育級日程表

日	時	内容	講師
11	9:30	幼児家庭教育級	宇治市公民館 長男
10	3/23	幼児家庭教育級	宇治市公民館 長男
9	3/30	幼児家庭教育級	宇治市公民館 長男
8	3/27	幼児家庭教育級	宇治市公民館 長男
7	3/20	幼児家庭教育級	宇治市公民館 長男
6	3/13	幼児家庭教育級	宇治市公民館 長男
5	3/6	幼児家庭教育級	宇治市公民館 長男
4	2/27	幼児家庭教育級	宇治市公民館 長男
3	2/20	幼児家庭教育級	宇治市公民館 長男
2	2/13	幼児家庭教育級	宇治市公民館 長男
1	2/6	幼児家庭教育級	宇治市公民館 長男

**市民民謡教室**

市民の豊かな文化遺産である民謡を、正しく理解し伝承するために、民謡の成り立ちを学びあってみませんか。若い人もご参加ください。

▼日程・別表・指導：山城民謡研究会代表 齊藤満温さん 時間：午後7時15分～9時 会場：宇治市公民館

▼対象：市民と市内に在住の人 申込み：往復はがきに、市民民謡教室講義希望と明記し、住所・氏名・年齢・職業を書いて、宇治市公民館へ。先着30人。

**公民館のお知らせ**

受講生募集

公民館職員

# 火事のないまちに

## 消防出初め式



火事のない町めざして力強く一斉放水

市民の生命と財産を守る

### 操法や救助訓練を披露



槇島分団による小型ポンプ操法

合同のサイレンとともに、十九日から一斉放水。

宇治市消防本部新春恒例の出初め式は、去る一月七日宇治川塔ノ島公園一帯で行われました。今年は、三年ぶりの色水放水やくす玉割りなども行われ、今年の火の守りへ決意を新たにしました。

午前九時半、鳥倉助役はじめ消防長、消防団長の乗ったオープンカーと消防車や救急車など十台が市役所を出発。会場の塔ノ島まで、市民に防火を呼びかけながらパレードをしました。

会場には、消防職員や消防員、各事業所の自衛消防隊員四百八十一人が勢揃い。分列行進のあと、鳥倉助役が「昨年は全国的に火災が増加。その内容は大規模化、複雑化しており、消防のあり方に新たな問題提起をしました。宇治市の生命と財産を守るため尽力しよう」と池本市長のメッセージを代読しました。

このあと、多くの市民が見守るなかで、昨年宇治代表として府の消防団操法大会に出た密室火災を想定して高発ぼう機を使って消防救助訓練



このあと、多くの市民が見守るなかで、昨年宇治代表として府の消防団操法大会に出た密室火災を想定して高発ぼう機を使って消防救助訓練



場した槇島分団が、あざやかにうけました。

小型ポンプ操法を披露。最後に、消防ポンプ車七台づいて、密室火災などに威力を発揮する高発ぼう機などを十九口のホースから力強い一使った消火救助訓練が市青放水。塔ノ島一帯は水煙に防員によって行われ、つめつめ火事のないまちをつけた多くの市民から声援をくり」を誓い、めいしました。

### 文化財防火デー

1月26日

一月二十六日は文化財防火デーと同じく、価値のある文化財のまわりではたき火が起ります。文化財もたくさんあります。たばこなど、火を絶対に使わないように注意してください。また、十四年一月十六日に奈良法隆寺の金堂が焼失したのを教訓とし、私たちが火事から文化財を守るために、注意してください。

宇治市にも、平等院鳳凰堂や宇治上神社本、押殿など九件の国宝をはじめ、浄土院、林庵書院、白山神社拝殿など三十四件の重要文化財、それと宇治市指定の文化財も数多くあります。一度燃えてしまっても、重なる指定文化財が数多くあります。なほ、宇治市消防本部では、二十日に行なった文化財の防火

### 火災2月に集中

#### 昨年中と火災・救急統計

宇治市消防本部では、昭和五十五年間に発生した火災や救急の概要をまとめました。そこで、主な内容についてお知らせします。

この概要によりますと、火災件数、救急出動件数とも増加の傾向を示しています。しかも、火災ではちょっとした注意で防げるものが半分以上あります。市民のとりとめが注意して火事のない町づくりをぞぎしましょう。

これは、冬期の異常気象による雑草火災の増加及び放火の疑いによる火災が増加したことが原因となつています。

みなさんのご家庭でも、家のまわりに燃えやすいものを置かないようにしましょう。



### 救急

昨年一年間に発生した火災件数は五十件で、一昨年に比べ七件も増加しています。

しかし、火災による死者は一人で、一昨年比で減少していますが、負傷者が十八人となつており、一昨年より九人も増加しています。また、損害額は七千八百四十九円(三件調査)で、一昨年比で三千五百六十八円増えています。

ところで、これらの火災の月別発生状況と発生原因をみてみますと、二月に十

一方、救急出動件数は二千五百件で、一昨年と比べて九十四件の増加。出動内容を見ますと、急病が千三百三十九件と最も多く、次に交通事故の六百二十一件、一般負傷の三百二十四件となつており、これらで全体の八三・八%を占めています。



永年の信用と実績  
真心のこもったご奉仕

御葬儀 寝台自動車

# 公益社

本社 〒604 京都市中京区烏丸通三条下ル 電話 (075) 221-4116代

南支社 〒611 宇治市槇島町(文教短大前) 電話 (0774) 20-0042代