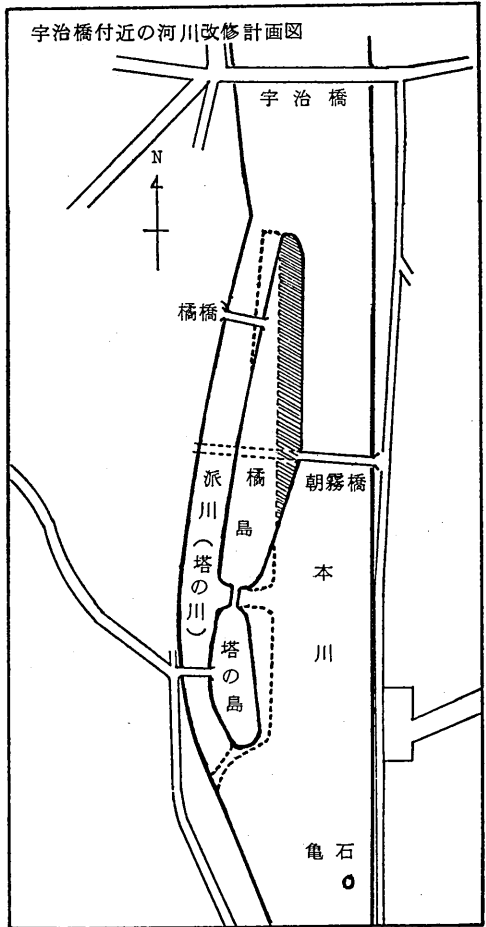
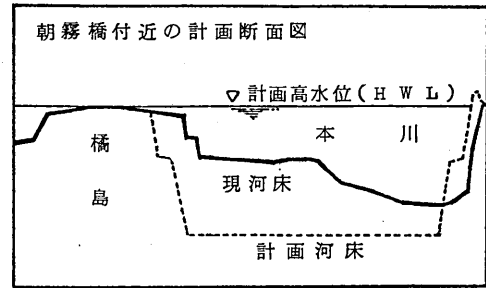


# 河床を掘り下げ 水路幅を拡大 建設省の宇治川改修計画案



伊吹・鈴鹿・比良の山系に囲まれた琵琶湖を水源とする宇治川は、国が管理する一級河川で、その改修は明治時代から続けられてきた。そして、その間、計画の大契機として、昭和二十九年には、天ヶ瀬ダム建設によって流量の大半を調節すること



建設省の宇治川改修計画に伴い、宇治市長から諮問を受けていた宇治橋付近景観保全対策協議会(代表 小永井勤一副会長)は、さる三月三十日、島田市長に治水と景観保全、河川利用の調和を保つ改修にすべきであるなどを内容とした答申をしました。市では、これを受け、議会や市民に報告したうえ市案をまとめ、建設省や京都府に宇治川の景観保全を要望していくことにしています。そこで、宇治川改修計画と答申のあらましをみてみましょう。

もに河道を改修し、宇治橋付近では九〇〇トンの流量としました。それから二十年、宇治川流域は大きく変わってきました。宇治市の人口だけをとってみても三倍以上に増え、流域の人命や財産は、当時とは比べものにならないほど大きくなっています。また、計画を越えればかりの大雨は、毎年のように降っています。

## 橋島は半分削りとる

## 九百トンから

## 千五百トン流量に

そこで、昭和四十六年三月の河川審議会で、宇治川の計画流量は宇治橋付近で毎秒一、五〇〇トンにふやすことが決められました。これは、南郷洗いせきから宇治橋までの流域に、二日間で二七二回の豪雨(一五〇年に一回起こると想定される)が降ったばあい、天ヶ瀬ダムと仮称大戸川ダム(滋賀県・建設計画中)で洪水調節をしても、なおかつ宇治橋付近では毎秒一、五〇〇トンの流量が必要となってくるというものです。ところが、現在の宇治橋付近では九〇〇トンの流量が限界で、大幅な改修工事が必要となってきたわけです。

# 調和を、 全対策協が答申

## 五十回にわたる審議

宇治市

### 快適な生活環境を…あなたのそばにもぜひ1台!!

#### 家庭ごみ焼却器 事業廃棄物の焼却炉専門店 4月オープン

一流メーカーの各種製品を用意  
お気軽にご相談ください

無料貸出し致します

ご希望の方には各メーカーの製品を  
テスト焼却していただけます

【ご一報お待ちしております 即参上】



ダイハツ興産K.K  
三重ホーローK.K  
太陽アルタイトK.K  
淀川製鋼K.K

販売店

日本プライブリコKK 南山城代理店

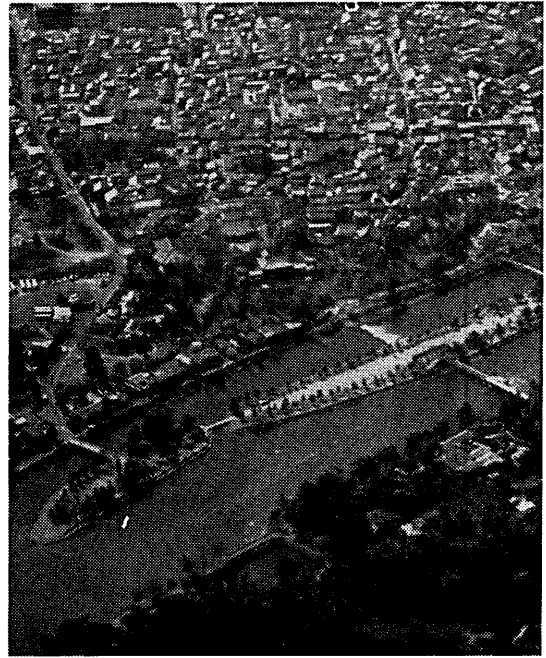
## 橋内商事

代表者 橋内 茂

営業所 〒611 宇治市広野町茶屋裏43-2  
(0774) 41-6495

市政だよりの「広告」を募集

大正町会「回覧」で「広告」を募集



# 塔の川は現状保存で 朝霧橋を左岸まで延長

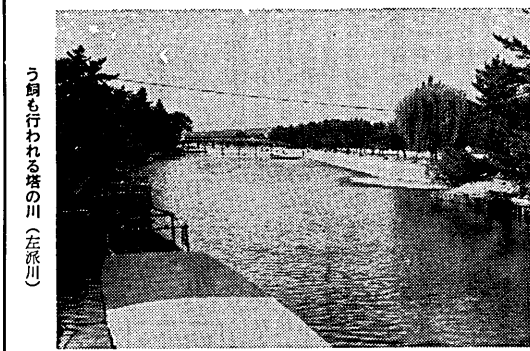
## 朝霧橋を左岸まで延長

答申では、まず、宇治川改修に  
対する基本姿勢として、治水・景  
観保全・河川利用の三点が調和を  
保たなければならないとしてい  
ます。そして、治水を最優先しな  
る方針を検討しています。

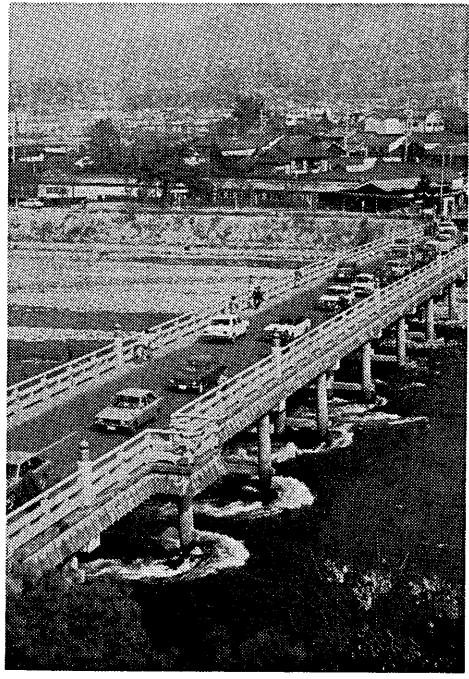
内容のうち主なものは次のとおり  
です。

### 答申のあらまし

- ①宇治川の清流のイメージを残すため、たん水案（国鉄奈良線鉄橋下流に可動せきをつくり、平時は中の島一帯に水をたためるもの）と清流案（河床を掘り下げてもせきをつくらずに流水させるというもので、平常は現在の水面より平均二・八メートル低下する）のうち、清流案を採用すべきである。
- ②左派川（中の島西側の流れ、通称塔の川）は掘り下げたり、埋め立てたりせず、できるだけ現状の姿のまま残す。このため、本川よりも河床が上がり水が流れなくなるので、トンネルやサイホン、ポンプのいずれかの方法で導水するのが望ましい。
- ③宇治川本流の亀石上流地区の流れはできるだけゆるやかに流れるようにし、うねり、遊船が安全にできるように配慮されたい。
- ④護岸は一勾配とせず、途中に小段を設けて遊歩道とし、根固め工法は水に親しむことができるように考慮されたい。また、護岸材料には、暗緑色の自然石が望ましいが、入手が極めて困難なため、御影石を使うこともやむを得ない。
- ⑤宇治川の名石「亀石」は保存するよう配慮されたい。
- ⑥橋島が削られ、面積が半減することになるので、塔の島本川側と橋島の派川側で失地回復の措置をとられたい。
- ⑦橋島にある樹木や先陣の碑などの移設にあたっては、十分な配慮をされたい。
- ⑧橋橋を廃止する。現在の朝霧橋を左岸まで延長し、橋島への昇降階段を設置されたい。
- ⑨宇治橋のかけ替えは現在の位置とし、名橋として保存するようになされたい。
- ⑩第二宇治橋（仮称）を宇治橋下流四〇メートルの地点に現宇治橋と平行に架橋すべきである。
- ⑪河川改修工事期間中の掘削、土砂の運搬・残土処理、流水の濁りなどについては、この地区が観光地としての特殊性をもっていることを考慮し、十分な対策をとられるとともに、施行期間は観光シーズンをさけるよう特別の配慮をされたい。



うねりも行われる塔の川（左派川）

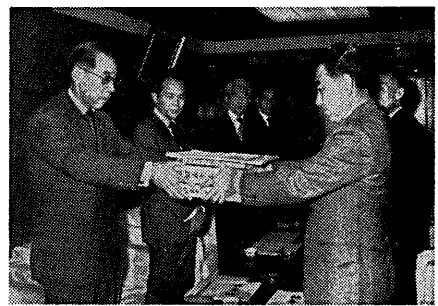


計画で架け替えが予定されている宇治橋——  
できるだけ現存の姿で名橋を保存したいもの

# 治水と景観・和

## 宇治橋付近景観保

では、この改修計画が治水に必要であるとしながらも単に治水上の見地のみではなく、優れた自然環境を保全しつつ、調和のとれた計画をつくるべきだとの立場から、昭和四十八年十月、「宇治橋付近景観保全対策協議会」を設置。改修計画と景観との調和、②第二宇治橋（仮称）の新設、③第二宇治橋（仮称）の位置、④第二宇治橋（仮称）の位置、⑤第二宇治橋（仮称）の位置、⑥第二宇治橋（仮称）の位置、⑦第二宇治橋（仮称）の位置、⑧第二宇治橋（仮称）の位置、⑨第二宇治橋（仮称）の位置、⑩第二宇治橋（仮称）の位置、⑪第二宇治橋（仮称）の位置、⑫第二宇治橋（仮称）の位置、⑬第二宇治橋（仮称）の位置、⑭第二宇治橋（仮称）の位置、⑮第二宇治橋（仮称）の位置、⑯第二宇治橋（仮称）の位置、⑰第二宇治橋（仮称）の位置、⑱第二宇治橋（仮称）の位置、⑲第二宇治橋（仮称）の位置、⑳第二宇治橋（仮称）の位置、㉑第二宇治橋（仮称）の位置、㉒第二宇治橋（仮称）の位置、㉓第二宇治橋（仮称）の位置、㉔第二宇治橋（仮称）の位置、㉕第二宇治橋（仮称）の位置、㉖第二宇治橋（仮称）の位置、㉗第二宇治橋（仮称）の位置、㉘第二宇治橋（仮称）の位置、㉙第二宇治橋（仮称）の位置、㉚第二宇治橋（仮称）の位置、㉛第二宇治橋（仮称）の位置、㉜第二宇治橋（仮称）の位置、㉝第二宇治橋（仮称）の位置、㉞第二宇治橋（仮称）の位置、㉟第二宇治橋（仮称）の位置、㊱第二宇治橋（仮称）の位置、㊲第二宇治橋（仮称）の位置、㊳第二宇治橋（仮称）の位置、㊴第二宇治橋（仮称）の位置、㊵第二宇治橋（仮称）の位置、㊶第二宇治橋（仮称）の位置、㊷第二宇治橋（仮称）の位置、㊸第二宇治橋（仮称）の位置、㊹第二宇治橋（仮称）の位置、㊺第二宇治橋（仮称）の位置、㊻第二宇治橋（仮称）の位置、㊼第二宇治橋（仮称）の位置、㊽第二宇治橋（仮称）の位置、㊾第二宇治橋（仮称）の位置、㊿第二宇治橋（仮称）の位置、



島田市長（右）に手渡される答申書

宇治橋は現在  
位置に保存

このほか、宇治市に対して公共下水道や京阪宇治駅前広場の整備について積極的におすすめよう求めています。

## 車検ローン (時代の要望に応えるニュー商品!!)

6カ月あるいは12カ月払いでOK  
整備・保険料諸税・検査手数料・板金塗装等の整備に関する代金はすべてOKです

**良い品質・徹底した保証**      各種大型特殊車より小型車まで  
車検受・法定定期点検・板金塗装一式

大阪陸運局指定民間車検工場  
大阪陸運局認証工場  
大東京自動車保険代理店

# 宇治モーターズ

本社 宇治市宇治 県神社前 TEL 0774(22)5555(代表)  
営業所 宇治市宇治 綴喜郡宇治原町郷ノ口 TEL (077488)2540・3252

る場合はその実費を合わせていただきます。  
くわしくは文書広報課まで。

