



発行所 京都府宇治市宇治一六〇ノ一
宇治市役所
編集兼発行人 京都府宇治市役所総務課 服部 安太郎
電話 宇治四〇〇番
毎月一日発行一部三円
宇治市宇治妙樂
印刷所 新進堂

地方財政の強化を早急に

全国市長會と宇治市長

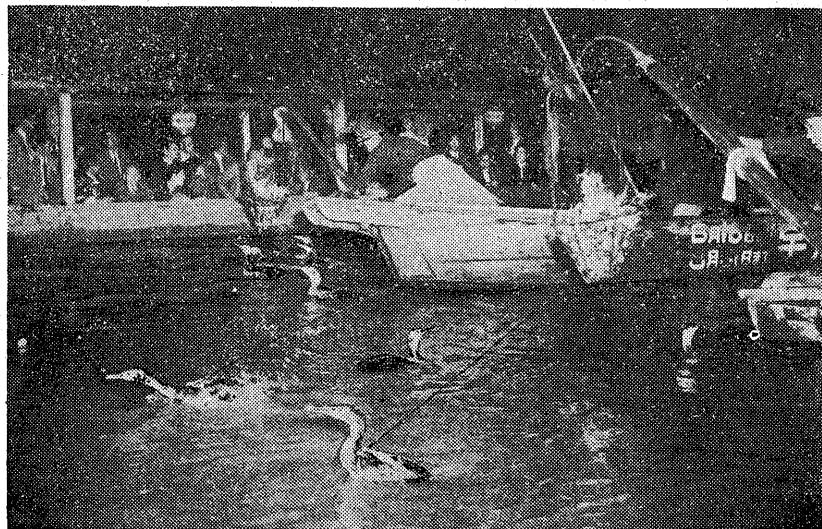
全国市長會はさる六月十七、十八両日、東京第一生命ホールで開催され、山崎市長も出席二十日帰宇した。

- 一、地方財政に対する各種要望について(東海)
 - 二、地方財政確立のため次の事項の急速実現方要望について(中国)
 - 三、国庫補助金並びに起債、地方交付税等の早期決定について(九州)
 - 四、地方財政の強化について(中国)
 - 五、道府県民税徴収に対する事務費増額について(北信)
 - 六、地方財政の再建整備措置早急実施について(近畿)
- 等地方財政確立強化のための議案が審議されたが
- 一、原子力実験禁止決議案を採擇決議案を作成して関係当局へ提出した事は注目される。
- 向山崎市長は建設省に米田河川局長を訪うて防災ダム建設について陳情を行ったが、その建設は確定的となる模様で、明るい希望のもの

とに中央決定がまたれる事になった。

六月市議会 宇治市警廃止など

- 一、六月定例会市会はさる二十九日市公会堂に開催
- 一、宇治市警察の廃止に伴う関係条例の整理に関する条例
- 一、議第四十八号宇治市會議員選挙区及び定数条例を廃止する条例制定について
- 一、昭和二十九年宇治市歳入歳出第二回追加更正予算
- 一、昭和二十



宇治川の鶺鴒 (京都新聞社提供)

七月分 家庭用

計	上旬	中旬	下旬
内地米	七二	三三	二二
准内地米	二	三	二
外地米	六三	三三	一三
計	一五五	五五	五五

九年度宇治市特別会計水道事業歳入歳出第一回追加更正予算

一、昭和二十九年宇治市特別会計市営住宅歳入歳出第一回追加更正予算等の十件を附議審議選挙区廃止の条例を除く議案を可決した。

陣容一新の市消防

七月一日に開署式

市役所構内にあつて狹溢を告げていた市消防本部は、市内琵琶に独立庁舎(建坪五二坪車庫三十坪工費百五十五万円)を建築中であつたが、落成も近づいたので、さる六月十日吉岡消防長ら主腦の人事を発令し、七月一日午前十時より新庁舎に開署式を挙行、併せて消防車の入魂式を行うが、これにより市の消防活動は劃期的な発展をすることゝなる。

火事ない宇治市に

宇治市消防長 吉岡義男



宇治市に消防署が新設されるに当り六月十日消防長として赴任して参りました。私は昭和二年京都の消防界に身を投じて去る三月退職するまで、二十七年間人生の三分の二をこの道で過して来ましたので消防業務にはいさゝか自信を持つておりますが、さて全く未知であり環境も異なる当市へ参りました。京都での体験が果してどの程度役立つかにについては、一沫の不安を感じずにはいられません。

大体火災消防完遂の要素が人的物的施設の完備にあることは申す迄ありません。今宇治市の之等の現状を考へて見ますと、職員や

消防自動車数、消防水利の分布状態、火災の覚知や火災報知施設地形道路と家屋の分布等どの一つを取り上げて見ても、火災を最少限度に防止するには凡そ縁遠いものだと言わねばなりません。だがこれは独り宇治市だけの問題でなく全国中小都市通有の条件でありまして、数十戸或は数百戸全焼という大火災が小都市に多く発生する原因のこゝにあることも世人須知の事実であります。しかし私は以上の理由を以つて大火災を肯定するものにはありません。むしろ凡ゆる悪条件を克服して消防を完遂する決意を新たにしております。

そのためには一日も早く宇治市民の中に融け込んで市内の状況を把握し、署員の教養訓練を徹底し消防団と緊密な連絡を保ち其の協力の下に各種悪条件の改善整備に努め一日も早く市民の期待に副いで得る消防態勢を完備したいと思つております。消防署や消防団が如何に完べきの活動をしましても、火災には損害が付きものです。従つて消防終極の目的は火災の絶無にある訳ですから「無火災宇治市」を目標に警火心の喚起と火災予防の方策の徹底的浸透を図りたいと思つております。どうぞ市民の皆さん、消防行政に対し深い御理解を賜わります。私のこの重責が完遂出来ますよう御支援御協力下さる様くれぐれも御願いたします。

税金はどう変わるか

(続)

六月の「市政だより」で地方税法一部改正法律について概略の説明を致しましたが、本号で詳しい点について述べ皆様の御参考に供します。

一、市民税

本年度から市民税の課税の方法が、市税条例の改正によつて従来所得税額に百分の十八を剰じて算出したものを課税総所得金額から基礎控除として六万円を差引いた額に第一表の税率を剰じてから、第二表、第三表の扶養控除を剰じたものが市民税額となります。府民税は、京都府から配分された額を市民税所得割総額に按分して算出することになっています。

二、固定資産税

固定資産税の税率が百分の一、六から本年度は百分の一、五に引

下げられました。第一期分の令書は改正法律が公布前でありましたから旧税率で計算してあります。その差額につきましては三、四期分で調整をすることになります。

なお評価額が昨年比べて相当増額されていますが、それは自治庁の通達に従いまして評価額の平均価格が引上げられたのと、家屋については耐用年数が引延された結果であり、これは全国的に物価指数の値上りと全国市町村間の均衡を計る結果であります。

平均価格の引上率は田四割、畑一割、宅地三割、山林六割

昨年九月台風十三号被害のため市民税、固定資産税を減免したため

◆ 納税組合を設立しましょう

税金をらくに納めるには！
今年の税金も五月には固定資産税第一期分六月には市民税一期と自転車荷重税の令書が出ましたが、今後次々とほとんど一年を通じて納税に大変に御苦労を

願わなければなりません。そこで何とか楽に納税の方法はないものかと苦心されているのと存じますが、それには地域や職域で納税組合を作つて戴いて、日掛、月掛等の適当な方法で貯蓄して、集金から納税までお互が世話をし合うことです。

納税組合員になるとどんな特典があるか！

納税組合を結成して市に届出て戴きますと、次のように設立助成金を交付します。

- 組合員 地域組合 職域組合
- 一人一人 一〇〇〇〇円 一〇〇〇〇円
- 三〇一五〇 三〇〇〇〇 一〇〇〇〇
- 五〇以上 五〇〇〇〇 一五〇〇〇

納税組合を結成して市に届出て戴きますと、次のように設立助成金を交付します。

納税組合を結成したときは毎年三月末日現在の納税成績に応じ組合に対して次の奨励金を交付します。

- 1、納税組合として三年間完納したとき
 - 2、表彰を受けられてから引続き二年以上完納したとき
 - 3、納税組合長として三年間その組合が完納させたとき
- ◆ 納税組合結成の方法は？
- 町内、職域、同業者等で結成希望の方が市税務課に連絡の上、日時を決めて会合して戴きましたら係員が出席して色々の資料を差上げ説明指導を致します。
- 以上のように税金はどうしても納めて戴かなければなりませんからこのような特典を利用の上、お互が気持よく納税して自分たちの宇治市を益々生長させたいものです。又納税組合の結成は今が一番よい時期ですから、是非御協力下さい。

組合員 完納 八割以上 七割以上
一人一人 六% 四% 二%
三〇一五〇 七% 五% 三%
五〇人以上 八% 六% 四%

納税組合の納税成績や納税組合長として特に御盡力を願つたときは、次の範囲内で市長が表彰し金品をお贈りします。

第一表 所得割の税率

課税総所得金額	%	累進控除額
5万円以下の金額	2.5	0円
5万円を超える金額	3.0	2500円
10万円	3.5	7500円
15万円	4.0	12500円
20万円	4.5	17500円
25万円	5.0	22500円
30万円	6.0	32500円
35万円	7.0	42500円
40万円	7.5	52500円

第二表 扶養控除

扶養親族 1人につき	700円
------------	------

第三表の1 生命保険料控除

支払つた生命保険料	控除額
4,000円以下のもの	1000円
4,000円以上のもの	2000円

第三表の2 社会保険料控除

課税総所得金額	控除額
5万円以下のもの	700円
5万円を超えるもの	1200円
10万円	1700円
15万円	2200円
20万円	2700円
25万円	3200円
30万円	3700円
40万円	4200円

計 算 例

区 分	総所得25万円 (給料)		総所得20万円 (事業所得)	
	扶養親族3人	生命保険料5,200円	扶養親族3人	生命保険料10,000円
総所得	20,000	200,000	100,000	140,000
除所得控除	37,500	—	60,000	—
課税総所得金額	152,500	152,500	40,000	140,000
税率	40%	—	3.5%	—
累進控除額	15,000	—	750	—
算出税額	4,600	—	4,154	—
(扶養控除3人)	2,100	—	2,100	—
(生命保険料控除)	210	—	210	—
(社会保険料控除)	220	—	220	—
差引納税額	1,680	—	1,900	—

町内自治会や納税組合の便り

あなたの町内会や自治会、納税組合の活動をお知らせ下さい。ひろく市民の声を「市政だより」に反映させましょう。 弘報係宛

全国的に約五割の発生増加を見て居ります。当市も例にもれず現在の所約五倍の発生を見て居ります。特に今年の赤痢の傾向は子供が多々罹患して死亡率も高いといわれています。これは「赤痢は大人に軽く子供に重い」ということを裏付けているのではないかと考えられます。

可愛い子供達又我々大人にとつても恐ろしい赤痢の病魔を防ぐにはどうしたらよいでしょうか？それには一番手取り早くて効果のある方法として

第一に食前及用便後には必らず手を洗つて衛生的に調理をしまし

赤痢豫防に五つの手

ず手を洗うことです。この手洗いは汲みおきの水でなくして流れる水で石けんを充分にこすることが大切です。この方法ですと手についている細菌の一〇〇パーセントが流れおちることが証明されています。皆さんの心がけ一つで予防できることがわかりましょう。

第二に生水生物をたべないこととす、

第三に一匹の蠅でも退治しまし、これは一匹の蠅の体に数百億という細菌がついているといわれていますから一匹でも取れば数百という細菌を殺菌することに成ります。蠅を取れば必らず焼くとか土にうめる様につけま

んに診てもらいまし、一寸と赤痢の主な症状を述べましよう。発熱、下痢（これは何回も続けて行きたくなる）、お腹がゴロゴロとなる。粘血便がでる。以上のような症状が表はれば赤痢と見做してよいでしょう。現代も抗生物質が市販されていますので医師の診察も受けずに薬局でかつて服む人が多いですが、これは細菌者が多いという原因になつています。必らずお医者さんにみてもらいまし、

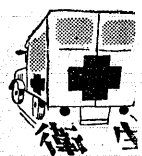
第五に調理する前には必らず手を洗つて衛生的に調理をしまし

よう。これは家庭の主婦として最も守るべき方法です。以上のべたことが最近よくいわれている「赤痢予防には五つの手」なのです。何れもめんどろがらずによく守ることが社会生活をして行く上のエチケットです。

赤痢予防にハエ取り

横島小学校

市立横島小学校では、市赤痢予防週間行事に協力して十四日から十九日まで学童二七〇人によるハエとり競争を行い三萬匹を始末した。学年では四年生が六千五十三匹、個人では佐原英一君が二千五十三匹で最高であった。



梅雨時の食物と衛生

梅雨から夏にかけては一年中で一番ものが腐り易く、又温度が高、湿度も上昇する梅雨の頃には丁度細菌が繁殖するのに適した条件となる為この時期には、食中毒に対する注意が余程必要となつて来ます。吾国に於ける食中毒の発生は統計的にみて九月を最高に五月と十月の順になつており、特に吾国特有のねり製品（かまぼこ、ちくわ、はんぺい等）食あん等は細菌の発育に最も適した栄養素をもつてると云はれています。従つてこれ等の食品の取扱ひについては、食品そのものは一度蒸すか揚げるかされていてもまだ多くの菌が残つているものがある上に、製品そのものが細菌の繁殖し易い条件を備えていますから必ずもう一度熱を加える事が必要です。

食べ物の腐敗を防ぐ主な方法として、食べ物の水分を出来る丈少くすること、食べ物は低温で保ち逆に高温で処理する事が条件として考えられますが、家庭に於いてはこれ等の事を守る事は難しいのが普通でそれよりも調理したものは出来る丈早く食べる。残つたものはなるべく翌日にまわさない方がよいが持越す場合は必ず火を通してから食べる。等という常識的な事が基礎となつて来ます。これらの注意と共に実際に当つては出来る丈け保存の効くいたみにくい調理方法を工夫すれば危険性は余程少くなると考えられます。

いたみ難い調理方法として考えられるのは揚物、炒め物、焼物等ですが揚物でも最初から高い温度で揚げた場合は外側がこげても中は火が通らない事があつてこの点注意が必要です。酔を使つたものもいたみにくいもので昔から行はれている御飯に酢を加えることもその一つの方法でせう。

酔の分量は大体米一升につき二三勺程度が適当です。又たき上つた御飯の水分は出来る丈け早く抜く為に竹で編んだ籠等に移す事も好い方法です。煮物の味つけも醤油や砂糖で濃い目にします。反対にいたみ易い調理方法として最も危険と思はれるのはゆでたまごのものです。然しこれ等の注意の前に庖丁、まな板、食器等は使用前の前及び後に熱湯を通しいつも清潔に保つ心掛けが必要です。又調理前に手を充分に洗う事は云うまでもあり

のまゝ直ちに家庭で食べる場合は別としてお弁当や折詰等にしてもつて出る場合には更に一層の注意が必要で御飯に梅干を入れたり、おにぎりにして表面を油焼きするのも一方法です。

出来ればおかずと御飯は容器を別にすることがよく、一緒に入れる場合は両方とも同じ温度にしてから詰めることが必要で、冷いおかずと温い御飯を同時に詰め合せると、丁度細菌の繁殖に適当な温度を作る事になつて危険です。又湯気の出ているものは湯気を充分抜いてからふたをします。

弁当箱に毎日必ず熱湯を通すか煮沸する事も一つの予防方法となります。

市警廃庁式

六年と四ヶ月、市民に親しまれてきた自治警宇治署は、七月一日府警察の発足とともに廃止となり、六月三十日宇治市公会堂に關係者を招いて廃庁式を行つた。

七月十五日開設
人権相談所
 川東公民館
 京都地方法務局
 宇治市

これからの水稻の管理

苗代の期間は天候不順にして日照時間少く気温も低下し「冷たい初夏」を迎え本年の早植田や普通苗代の苗は平均四、五日の生育遅延となり六月中旬以後の天候快復の場合でも生育は概して軟弱をまぬがれないし病害虫に対する抵抗力も低下しているので今後の稲の管理につき次の諸点に留意して頂きたい。

◆追肥の時期及分量

区別	第一回追肥	穂肥
早植田	六月廿五日頃	八月一日～五日
普通田	七月中旬	八月十日～十五日
原肥	七月二五	八月八日
日追肥	七五	二五
穂肥	二五	一一三
反当	七五	一一〇
穗肥	二五	一〇〇

(速効窒素で四〇〇匁以内)

◆穂肥施用の効果

穂肥と云ふのは水稻の生育が進み根本の方で短かい茎の先端に「穂のもと」が出来初める頃で出穂二十五日前がこの時期に相当するので、この期間を過ぎては効果が少くなる。穂肥を上手に施すと穂数が増加し一穂の粒数が増し粒の充実が良くなるのであるから秋日和のよい年には穂肥の効果は非常に大きい。これと反対に秋日和が悪く寒さの早い年には穂肥の効果が少ないばかりでなく施用分量が多過ぎたら却つて病虫害や倒伏の誘因となるのであるが早植田の如く栽培期間の長いものは多くの場合窒素不足となるから穂肥の施用

の低い田は右の施肥例から幾分減量する事は云ふ迄もない。本年は田植が早植から普通植、晩植と連続しているため、各戸で適切な穂肥の施用期は技術員と連絡する等の方法で研究の上誤りなき様注意されたい。

◆病害虫防除

早植田では第一期期螟虫が多発するから七月初めにパラチオン剤(ホリドール)等を一齊散布する。この薬剤散布は個人の使用を禁止せられておるので部落で共同配布をなし農協や改良普及員、防除所員等に連絡して指導をうけ、散布の効果を挙げると共に散布による不慮の災いを無くする様注意する事。

◆水田の用水

水田の用水に就て、田植当時は植傷みをよくし活着を良くする為には、水深水とするが其後は、日前頃から穂ばらみ出穂期にかけては、穂水として最も多くの水の必要は周知の通りである。

外米の配給量が多くなります

◆外米の配給量が多くなります◆
今後のお米の配給については内地米二、外米三の割合で若干の準内地米が配給される事になりますが、どうすれば外米を内地米の様においしく頂けるかと云ふことは主婦の悩みの種でありませう。もう外米にも馴れてしまつたと云う御家庭が多いでせうが罹災農家で昨年迄配給を受けなかつた方々では一寸お困りのお宅もあるかと存じますので、左に上手な外米の炊き方を申し上げて見ませう。先づ外米を二日間位水に浸し毎日水を換える(夏向は特に換水に注意)炊く前に一度熱い湯で之を洗い湯を流すことによつて外米特有の臭みがなくなりやすから再び適量の湯で所謂湯立にして御飯を炊くと内地米と代らぬおいしい外米の御飯が頂けます。

この場合には養分が多少逃げるから、強化米又はその他の副食物等によつて、栄養を補給する必要があります。

外米は内地米と混合せず、外米だけで炊いて五目めし、焼めし、ハイライ、カレーライス等に調料することも宜しいと存じます。外米の混入が判らぬ程の配給量なら兎に角内地米よりも外米の方が配給量が多くなつた現在では外米は外米のみで炊いた方が却つて宜しいかと存じます。

外米にも種別があり色々工夫が必要ですから市民各位の外米のおいしい喰べ方、其の他食生活の改善工夫についての研究や体験又は良き方法等投稿を歓迎致します。投稿先は市役所市政だより宛に

除草剤二、四Dについては、除草剤二は従来除草作業のものと同様に適量であるが、若し不適當である場合は減収の恐れも多分にあるものと考えられる。又本剤はホルモン作用もあるが除草剤として使田する量が多いのでホルモン効果は全然認められない。然し二、四Dは稲の株張りや抑制し小さな分けつ

の生長を止める作用があるから無効分けつを少なくする

日前頃から穂ばらみ出穂期にかけては、穂水として最も多くの水の必要は周知の通りである。

◆中耕除草 この作業は田圃の効化することも可能である。更に雑草を除き土中の反転により土中に

全国製茶品評會の

出品点数決る

全国並關西製茶品評會の予選審査会は去る六月十八、十九日の二日間、京都府農業試験場茶業研究所に於て開催せられ、府下の優秀茶の中からそれぞれ選抜、一五〇点の予選を行い次の通り入選数が決定しましたのでお知らせします

關西製茶品評會の出品点数

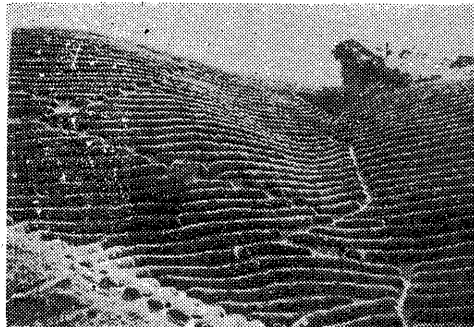
全国製茶品評會予選会成績

品名	京	宇	相	久	南	船	何	天	福	宮	加	計
煎茶	4	8	1	1	1	1	1	1	2	2	1	17
玉露	6	1	1	1	1	1	1	1	1	1	1	14
碾茶	3	3	2	2	2	2	2	2	2	2	2	26
計	13	12	4	4	4	4	4	4	6	6	4	57

綴喜が一位で四二、宇治三七、何鹿一二、相楽二〇、南桑田五、綴喜二〇、相楽二〇、南桑田五、各二、船井、中綾部、天田の各一で、京都はなし

計 煎茶五五、玉露三五、碾茶二九、かぶせ茶一、総計一二〇で全部出品される事になった。

傳統を誇る 宇治茶は



いづくしみ深く 丹精こめた管理に
すくすくと育ち行く
この茶園から生れる
(写真は宇治写真展入選作品)

小倉に市營種育苗場

市經濟畜産係では市營の種育苗場を計畫中であつたが、小倉池本正男氏の養豚場に併設することに決つた。現在市内の養豚は五百頭を数えるが、優秀な種豚がないので大阪種育苗場に出向いていたが、市營種育苗場開設とともに、飼育者の要望はみたされ、今後養豚は急速に発展すると思われる。

秋落田に肥鉄土の導入

秋落水田の改良については、横島において三十町歩、小倉において二十町歩のやせ地に対し、肥鉄土奈良春日山の鉄分の多い土の導入計畫をして、二十九年産米の植付迄に四五〇屯の土を一反当り一屯半の割合で客土しましたが、残りを收穫後に導入したい予定です。すから、希望の方は農協技術員に今から申込んで下さい。

ホリドール其の他

パラチオン劑の施用

取扱改正の注意について

パラチオン及メチルパラチオン製剤の取扱について一部改正されました。昨年度パラチオン施用によりて二名の中毒をうけておりま

本年度は早期栽培六五〇反普通栽培六、四四六反も大半終了愈々此の新農業に依る害虫防除を実施されるわけですが今回取扱の改正になった点をお知らせ致しますから施用について充分御注意下さい

七月の農事メモ

「蔬菜」夏まきカンランは早生種を用ひると十月下旬から十一月にかけて葉菜類の少ない時期に收穫が出来る。又中晩生種を用いれば二、三月に收穫が出来る。

品種早生では中野早生、長岡交配一号等が有望であり中、晩生では暑さや寒さに強い野崎夏播や愛知夏播がよいと思はれる。

播種期 早生種は七月上旬、中、晩生種は七月下旬おそくとも八月初めには播種する。本葉二枚出た時期に別の苗床に移植する

ニンゲン、二番胡瓜も本月に直播するが敷草等により乾燥を防止する。胡瓜は畦巾三尺株間一尺五寸本葉数枚になった時一本立ちとして摘心して三〜四本の側枝を出す様にする。

展観を省みて

宇治市文化協会長 小山健三

この度宇治市文化協会が市教育委員会と共催で川東駿河屋に於きまして絵画、生花、書道、俳句、写真の展観を行ひましたところ、各出品者と会場提供者の絶大な御協力に依りまして予期以上の成果を挙げ得ましたことは主催者としてまことに喜びに堪えません。

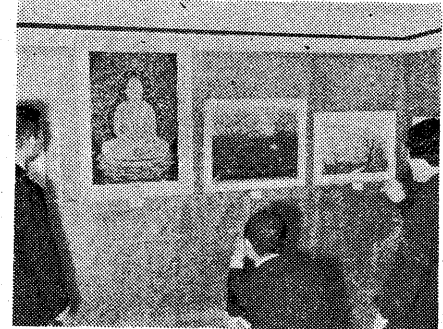
本年一月黄檗山に於て行いました「文化の集ひ」は動的な茶、舞踊、謡曲等を混え趣味的な集ひでありましたが、今回は一般市民各位の観覧を乞う所謂大衆目標のものであつただけにその会期の長さ參觀者の数に於て前者の比ではありませんでした。勿論地の利を得た恰好な会場を得たことがこの成果をもたらした一因と信じてますが大衆が何を求め何に餓えてゐるかを考えさせられ、私等の今後に課せられた責任の重大さを思はずにはゐられません。そして今回の催を反省して種々教えられる点があり、今後これを是正して完べきを期したいと存じます。

各展観のあとそれらのグループ別に出品者の懇談会を開き、今後の運営や親睦研究のこと等を話し合ひましたことも今後の展観の別な収穫であつたと思ひます。そしてこれ等の会合が、同じ道

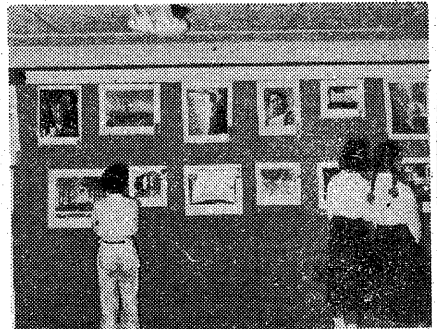
にいそしみ楽しむ人々の心と心の融け合うほんとうに気持ちの良い親しい明朗な集ひであつたことをうれしく思ひ、この辺にも文化協会の使命を見出したのでした。

勿論、今回の展観は初めての催として勧誘洩れの方々も多かつたと思ひますが、今後多数同好の士がこの集ひに参加され次の展観を更に盛大な充実したものにて育て、行き度いと念願して止みません。この為今後の展観を通じての御意見や御希望をお寄せ下さるようお願い致します。

尙この機会に宇治市当局が、こうした文化活動に対し更に強力な理解と援助を与へられんことを切望すると共に、適当な常設会場の



絵画展の一部



写真展の一部

懇求を関係者に代り強調し度いと思ひます。かくてこそ景勝と文化財に恵まれた宇治市が、大衆に根ざした文化の華を咲かせこれを実現させる真の文化都市としての条件を備へること、確信いたします。

婦人教室に

希望者の申込みを

六月の婦人会幹部講習会でまきつた婦人教室、をまずテストケースとして宇治地区で近く開設いたします。お茶とお花とビニール細工の予定です。

希望者は市の教育委員会又は各地区の婦人会理事まで御申込下さい。

御問合せは宇治市教育委員会まで

市政ニュースは

ラジオではやく

▼毎週木曜宇治市政だより

社教直言

▼明暗二相▲

▲児童数の増加に伴い何処とも教室不足に悩んでいるが、宇治市もその例にもれず、教室増築の声が高い、然し市の財政状態では簡単にはその要望が容れられず全く各校とも四苦八苦の体である。

これは市内某小学校の話、Y先生の学級はついでこの間まで物置に使われていたそれを目もあてられぬ教室があてがはれた。「こんな教室で出来るのだろうか」と自分はこの先生と生徒が気の毒でななかつた。然し先生は黙々としてその教室の整理と美化に努めた壁の落ちた部分にはボール紙をはり、汚れた部分には掲示板や成績展示板を備付けた。すゝけた天井には色紙で作った飾りをブラ下げたり、くだけかけた下駄箱は自ら金づちを持って修繕された。こうして一ヶ月経た頃には、絵画や成績物、その他の展示物で見違える程美しくなり、子供は整理された環境で嬉々として学習にいそしんでいる。

利用する人の心がけと努力でこんなに変わるものかと、今更驚くと共に、Y先生に深い敬意を表するのである。地味な化粧、質素な服装でいつも真剣に子供の教育に取り組むY先生「この先生によつてこ

そよい教育が出来るのだ」と何時も感服している。

▲宇治市には十二の公民館の分館がある。云うまでもなく、公民館は地域社会人の修養の殿堂であり文化の拠点であり、慰安と娯楽の場である。然し殆どいつつよい位整理整頓が出来ていない。窓硝子は破れ障子は穴だらけ、電燈の傘の完全についている処は稀である。集会の翌朝などは煙草の吸殻や紙屑が散乱し、窓が開け放しにされているのも一再ならず目撃する。戸を壊して卓球のネットに代用して子供が遊んでいる。違ひ棚の戸襖がボロボロに破れているのできてみると、これもピンポンのネットに使つたそうだ。本年新調したばかりの長机の脚が根本から折れている。こゝだけかと思つたらほかにもお連れがある。こんな所では修養も娯楽もあつたものでない。

公民館に限らず公共物に対する愛護の精神が何故こんなに薄いのであろう。学校での催し物の後など全く目もあてられない。民主主義は実行によつて学ぶ事が出来るのである。まづ行方事の結果として得られるのであり体得されるのである。使用する人の心がけと努力で公民館ももつと美しく、気持ちよい場所となることはY先生によつて実証済み、敢えて地域社会人の猛省を促すに急である。

大人で守る宇治市の子供

補導計画のあらまし

独立日本の発展は心身の健全なる児童の保護育成にまつものすこぶる大である事はすでに御承知のとおりであります。青少年の犯罪は年々悪質性をおびつゝある事は非常に遺憾とする処であります。この解決は急速には困難では有りますが、児童の中に潜り込んで走馬燈の様な世の中を一緒に眺め考えなければならぬ。世の中は児童に何を与えてゐるのか……又、児童は何を求め様としてゐるのか……此の問題は私等全国民の責務の一つであると思ひます。

当市においても此れが目的達成の為種々計画実施致して居ります。幸いにして「宇治市少年補導研究協議会」が結成せられ約二百名の補導員が日夜活躍せられて居ります。事は感謝に堪えない次第であります。

本年度も各種団体等と密接な連絡をもつて実施致し度く思つて居ります。故何卒市民各位の絶大なる御協力と御援助を賜わらん事を切にお願い申上ます。

◆事業計画表

- 七月 野球大会、夏休を控えての児童座談会
- 八月 ラジオ体操早起会、趣味の作品展、遠隔地児童慰問

- 九月 夏休反省座談会
 - 十月 体育大会、補導員講習会
 - 十一月 巡回映画会、演芸研究発表会
 - 十二月 室内ゲーム講習会
 - 一月 たこ揚げ、羽根つき大会
 - 二月 補導員講習会
 - 三月 優良子供全員の表彰
- 以上
備考 右事業は宇治市福祉事務所宇治市少年補導研究協議会と共催にて開催の予定です。

◆公明選挙の歌を

締切は七月末日

民主政治の推進の基盤をなす公明選挙を実現高揚したいと、こゝろ都道府県選挙、公明選挙連盟自治庁などの主催で「公明選挙の歌」を募集することになった。国民歌調、民謡調の二種類、応募は七月末日迄同日消印有効、府選挙へ提出すればよい。

発表は九月中旬、賞金入選一編五万円、佳作一万円である。

詳しくは、宇治市選挙事務局で問い合わせられたい。

靖國の遺児ら東上参拜

さる六月九日宇治市の英霊の遺児五十五名は、舞鶴、福知山、綾部の遺児らとともに東上、靖國神社参拜、都内見学等の日程を無事すまして、十二日帰宇した。

同行の厚生課村上係長は随行記を次の通り寄せた。

◆

……折からほらかな声あり、富士山だ あの雲の上だ はづきり見える 頭は雲に隠れて見えぬくつきり浮び出た雄姿 天上遙かにそびえ立つ日本一の山「富士山はこつちの窓よ」「大きいナア」「きれいだナア」感嘆詞ばかりの暫らくだった。

右だ左よ 左だ右よ と云ひ乍らすそ野を通る時は、大きな山のふとこころに懐かれて、さわぐ人もない。この時窓辺に一心に大空にむかつて合掌を捧げている人を見ました。

あと一時間程で東京だと誰れ云うとなしに支度を調へる児、髪をなでる女の子、嚴肅な気分を味ひました。

一気に駅よりバスに分乗して九段の靖國神社へ、大鳥居の上拝殿の庇に、沢山の鳩の群、ちいさい遺児を出迎へてくれました。

列をつくつて廻廊より拜殿に正座してみそぎをうけると、そそと降る五月雨、真白き、神官の姿

式衣、昇殿の時が迫つた音、再び静かにふり出したさゝ雨の廻廊を二列に並んで、正殿に進みました。神鎮まりますお父さんの英魂のみ前にかしわ手打つ音、この時ぞ参拜の本懐、物静かな神職の衣ずれの音

「皆さんようこそ遠いところをお詣りになりました、お父さんはこゝ九段の靖國神社におまつりされていられます。一年に百数十万人より拜まれてられる。勝れた方なのです。お国を出られるとき、お母さんやお兄さんよりおまわりしたらこんな事も言ひなさいあんな事もお知らせして来なさいとお言伝があつたと存じます。冥目の時間を持ちまして、どうぞ思ふ存分



東上の遺児へ佐久間助役の挨拶

に直々に心の中でお父さんと話しかつて下さるよういります。

静 寂々の 黙禱………
無情な雨の中を議事堂の見学、台町の鳳明館で一泊し、好天気の下十一日上野の動物園、都内の見学たそがる、時分まで、バスの案内嬢の独り舞台、京都駅に帰り出したのは十二日の朝九時七分、解散意義深い参拜のはなしを遺児の家庭へ、お母さんへ、感激を持つてかへられたと思ひます

閉鎖機關の爲替預金の支拂開始

この度閉鎖機關令の改正によつて、閉鎖機關の送金爲替と在外預金等の未払の支払が行われるようになり、証拠書類を添えて申立書を出さねばなりません。

引揚等の方でこれに関係のある方は市の厚生課でお問合わせの上手続きをして下さい。

肢体障害者

入会のおすすめ

福祉法にもとづいて今回、宇治市において、肢体障害者協会が結成されましたので、該当の方はふつて入会下さるようお願い致します。

- 申込所 宇治市肢体障害者協会
- 事務所 宇治妙楽一六〇ノ三 (山口辰之助宅)

●水害に、火災に、防災は不断に要心!!

精神衛生とはどんなことか

(3)

小林治一郎

1、廻避

めんどろな環境から逃げ、それによつて、不安と感情的緊張を避けようとするやり方です。例えばひどく神経質な子供や言語障害などのある児童が、運動会、学芸会など変つた催しがあつて、なにか自分に役割がふりあてられはしないかとおそれて学校を休む場合などが、これに当ります。

2、実現への逃避

なにか自分の手に負えないような困難なことがある場合、それに直面することをさけ、それを関係のない雑事に専心して、不安をまぎらわして、逃避することがあります。

3、病気の逃避

病気になることによつて、困難な状況から逃避しようとするのです。ヒステリーの場合が典型的な例であります。これは決して意識的に詐病をしているのではなく無意識的に転換されてしまうのです。わがまゝな、甘やかされた子供が、学校をいやがる場合に、しばしば「午前九時の頭痛」というものがおこります。

4、空想又は白日夢

困難な現実をさけ、空想(または「まみるまの夢」)の中に逃げ

るのです。もちろん幼少時代は、どんな子供でも、空想がたくまじいものであります。この場合には、消極的であり、しかも奇怪な空想が生活の全分野にひろがつてゐるのです。

5、拒絶

進んで欲求をみたそうという「こゝろ」すら失われ、逆にそれを拒絶することによつて、一応の調整をなそうとする場合です。しばしば智能の低い子供が深刻な劣等感をもつ人の場合におこります。

6、退行

子供の時代に逆もどり(退行)することによつて、欲求を通そうとするのです。弟や妹ができて、両親の愛情がそちらに集中し、自分がかまつてもらえなくなつたようにみえる時に、幼児がしばしば夜尿をしたり、赤坊のような態度をとつたり、またヒステリーの婦人が、大声でわめいたり、亂暴したりすることによつて、欲求を通そうとすることが、その例です。

以上のべたような、欲求阻止に対する不健全な調整は、それ自体がすでに病的であつて、それにより、本人を傷つけ、周囲の者に迷惑を及ぼすことはいうまでもあ

そして程度の差はありますが、日常私たちの家庭にも職場にもみられることがらでありましょう。軽度の軽い場合には、みずからの反省や周囲の者の注意でおおる場合もありますが、相当に程度が進めば、どうしても専門家の診察を受け、個々の場合の、精神的なもつれ(コンプレックス)を指摘してもらい、それを解くことに、自らも努め、専門家の協力をえ、場合によれば治療を受けなければなりません。

こうしたことが、精神衛生相談の状況に応じて、気軽に精神衛生相談を利用することは、現代人にとり、一つの権利、特典でもありまた世の中を住みよくするためにお互の義務のようなものとも考えられます。

人間が、農業、牧畜だけを業としていた大昔には、人間の生活を脅すものとしては、自然の力と猛獣ぐらいのものであつたでしょう。しかし今日の如き複雑な社会においては、衣、食、住のような、生活の直接的な問題だけでなく、政治、経済、戦争など、あらゆる面において、ますます多岐にわたる、漸次息苦しいような日々を送らなければならなくなつてきました。それに伴い、私たちに對する精神的重圧も、次第に増大し、精神神経症患者、自殺者、浮浪者、犯罪

来ます。こうした時代を生きぬくためには、よほど強い、弾力性のある調整力をもち、積極的に精神の健康を保たなければ、世渡りは困難となるでしょう。

(正誤) 前号同一視の六項行の終りに「す」を加え、七行以下十行を消除いたします。

宇治市の外国人

宇治市在住外国人は四月末日現在の調査では

- 朝鮮 八〇九人
- 韓国 六一人
- 中国 九人
- ニュージーランド 一人

水泳学園

二十一日から開く

宇治市水泳連盟では今夏も七月二十一日から八月二十日まで、宇治川塔の島プールで水泳学園を開催する。

森林組合だより

◆苗圃の手入を十分に!

除草と適当な施肥を怠らぬよう堅い良い苗木を造りませう。

不明の点は市経茶課又は森林組合で聞いて下さい。

◆松の毛虫に御注意!

市内一部に発生して居るので庭先の松も一度しらべて見なさい。

片々録

男性型梅雨で昨年災害の復旧個所が、またまた水魔におそわれる。隠元仮橋も流失し、たかい川の氾濫、修理中ばの塔の島も、水没して失つた。(二十三日朝) 一体わが国には建設省が改修工事を行う直轄河川が百本、知事管理の河川が六千本と言われているが、いまや河川工法は抜本的な修理実施が運られて居り、洪水の予報、森林と保水、洪水の調節、河川の蛇行、流量の測定、その何れをとつても困難な難ものばかりである。一寸の降雨でもこう毎年災害の繰り返しては民生の安定の日は遠い。

それにしても昔の大名や名主は堤防の上でわざわざ御祭りをやつて御典をかつぎ、盆踊りをして堤防を踏み堅め補強をしたそうであるが、そんな事位で追いつく事ではないとしても、平素みんながこの河川愛のこゝろを肝に銘じて良いであらう。

市の消防署が今月から新庁舎に移つて発足をする。火災のない宇治市へが、吉岡消防長の抱負だがこれも防火より予防に徹底した言葉の深いたばこの煙で、市政へ協力と言ふのは、今度たばこの消費税は、宇治市の小売人に売渡された額に對して、その小売額額の百五十分の十が宇治市へ交付されることになつた。たばこは宇治市で買つて矢張り煙で市政への協力とは、煙の

本当な話で