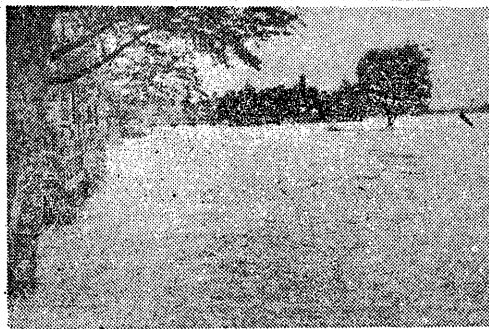


(流失瞬間の隠元橋)



発行所  
京都府宇治市宇治妙樂一六〇ノ一  
宇治市役所  
編集兼発行人  
京都府宇治市役所総務課  
服部安太郎  
電話 宇治 四四〇番  
毎月一日発行一部三円  
宇治市宇治妙樂  
印刷所 新進堂

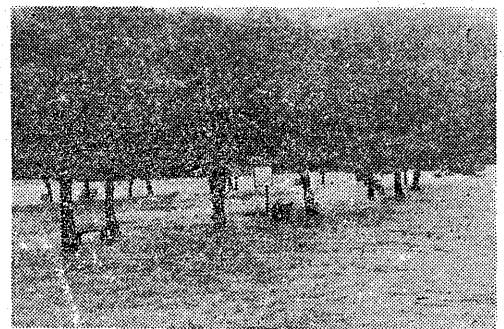


(宇治川一帯の奔流)

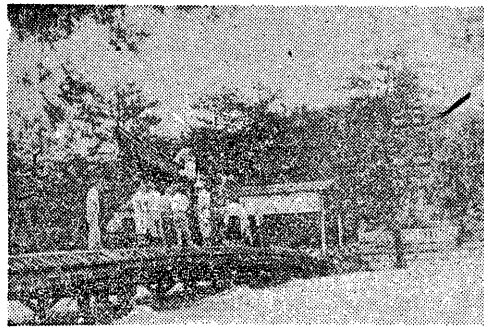
# 痛ましい水禍のあと

秀麗な宇治公園もこの姿

八月十四日夜半から十五日未明の豪雨に



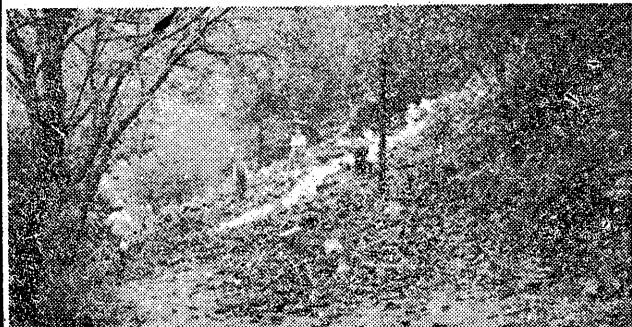
(宇治川公園を流す怒濤)



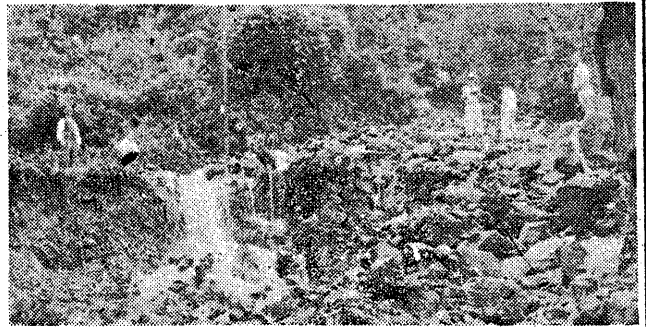
(喜撰橋上の遊船 井手町に急送救援に活躍した)



(公園がこれでは散歩もねえ)



(観光道路も随所に溪流)



(六石の府道も巨石るるい)

# 台風期きたる!

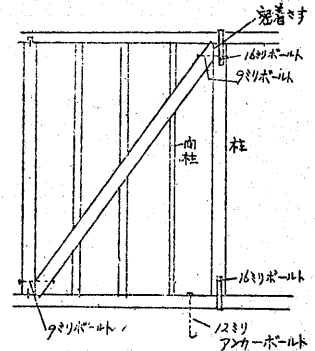
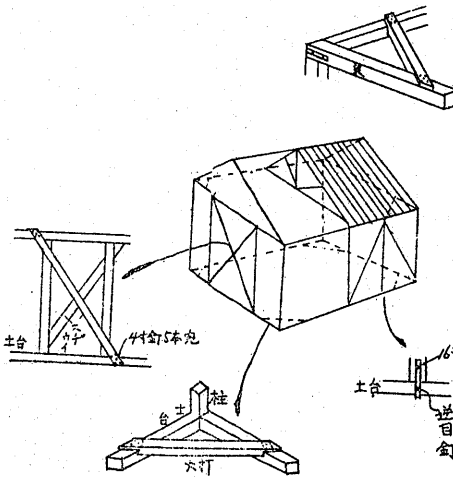
## 構造的に見た 建築物の災害防止

八月十四日深夜から十五日未明の豪雨は府下、綴喜、相楽一帯に未曾有の大災害をもたらしました。然もあの時は、風がなかったのですが、若しも風が加わっていたら、あの災害は更に数倍にも大きくなっていたでしょう。これから本格的な台風の季節に入る譯ですが、雨と風の双生児台風にとりくんで、真剣に生活を守りましょう。

- 風災害の直接の原因は構造骨組部の破壊と建物面の一部破壊です。特に蟻害、腐朽等が風災害の直接の原因にならぬよう常に注意することが必要である。
- 一般耐風計画については基本的に
- (1) 暴風主方向に対しては不利な平面配置はさける。L型コ型のものは風を孕むような配置はさける。
  - (2) 棟が平行して立並ぶ時は最も風下と最も風上が特に風災害を受け易いので構造、屋根留付に注意すること。集團配置計画の場合も同様である。
  - (3) 暴風主方向に筋違(斜材)を入れた剛強な壁体又は控柱をなるべく多く設ける。
  - (4) 間仕切壁はなるべく各階同一位置に設け、下階で減ずること

(5) 屋根の形状は複雑な風を孕み易いものはさける。

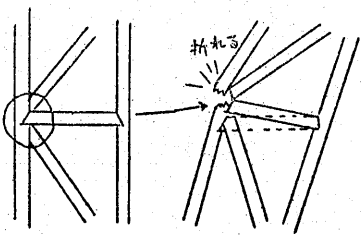
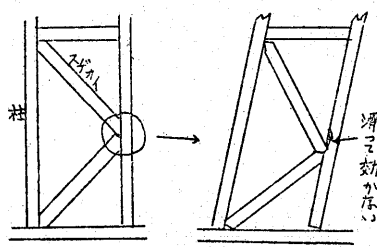
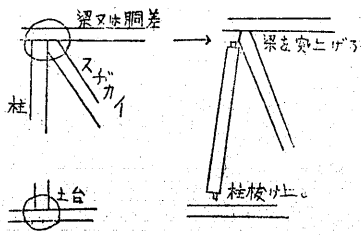
(家の構造図)



け簡単なものとし、又勾配は余り急なものけよくない。

スデカイや火打のない建物は弱い又スデカイの取付方が悪いと利きません。一、スデカイは少々立つても壁の隅から隅に入れていること。

二、仕口の悪いスデカイは余計なものがぶら下がっているのと同様である。仕口も引張つてとれない

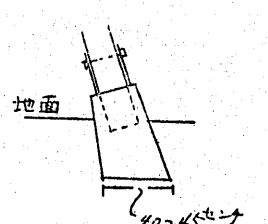
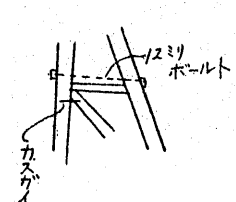
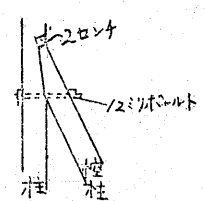
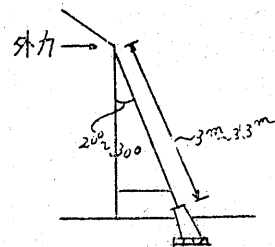


悪い例

下 中 上  
同 同 上  
すじかいの入れ方の悪い例

良い例

下 中 上  
同 同 上  
すじかいの良い入れ方  
ひかえ柱の良い例



### 解説 検察審査會とは

「衝の検察官」「検察官のお目附役」と呼ばれている検察審査會とは何でしょうか。

「これは法律に専門でない方々の健全な常識と正義観に信頼して、国民の良識を検察事務に反映せよ」とするところに眼目がおかれ、たものであります。検察官が起した刑事事件に対する不起訴処分を審査員が国民に代つて審議して取りきめたり、又検察廳の事務の改善についても勧告などをするのであります。検察の民主化のための制度であります。

皆さん、あなた方のまわりにこんな問題はありますか。

◆暴行、脅迫などを受けて人権が犯されたのにその犯人は起訴されないで大手を振つて歩いていくような事件

◆犯人を告訴したのに検事の調べの結果起訴されず不満ながら泣き寝入りをしているような問題

このようなときには、検察審査會があなただけの相談相手です。

京都検察審査會は  
京都市丸太町通柳馬場角裁判所構内にあります。

ように太いスデカイは圧縮に耐えるのですから踏外したり梁を突上げたりしないように。

筋通の大きさ、引張に耐える筋かい(柱五つ割(大貫程度)以上)圧縮に耐える筋かい(柱三つ割)進行度の緩慢な損耗も平常は何等支障がなくても、一旦大きな外力を受けた場合には予想以上にその惨禍を増大せしめる原因となります。ですから常に注意が必要です。

昭和27年特別会計水道事業決算見込

歳入

Table with 5 columns: 科目, 予算額, 調定額, 収入額, 未収入額. Rows include 使用料及手数料, 工事収入, 分擔金及負擔金, 繰入金, 繰越金, 繰入金, 雑収入, 市債, 合計.

歳出

Table with 4 columns: 科目, 予算額, 予算現額, 支出済額. Rows include 上水道費, 水債費, 公債費, 諸支出金, 予備費, 歳出合計.

歳入歳出差引残高 843,540円 28年度へ繰越

昭和27年度特別会計市営住宅決算見込

歳入

Table with 5 columns: 科目, 予算額, 調定額, 収入額, 未収入額. Rows include 使用料及手数料, 繰越金, 繰入金, 歳入合計.

歳出

Table with 4 columns: 科目, 予算額, 予算現額, 支出額. Rows include 住宅費, 公債費, 歳出合計.

歳入歳出差引残額 88,754円 次年度へ繰越

農家へ特報

稲の出穂期に 病虫害と冷害の要慎 八月末の底温は、出穂期の稲作に憂慮を与えている。

万全の策を立て、下さ。 病虫防除に奨励金 ズイムシの刈り取りとイモチの

京都放送 宇治市政だより

八月二十六日放送再録

毎週水曜

午後1時15分より

K.H.Kより放送

2.9.16

23.30

市民の皆さん お変りはありませんか？

八月十五日未明、山城南部を襲った豪雨は、僅か二時間そこそこの降雨でありながら、その惨禍は甚だしく、宇治市内でも、隠元橋の流失、人家の破壊、浸水、道路の決壊と少なからぬ被害を蒙りました。

近ごろ、私達の生活は終戦直後に比べるとかなりよくなつておりますが、住宅の問題だけは未だ未だです。

笠置山脈を中心にしたこのしゅう雨性の豪雨は、相乗、久世宇治の一带に思いがけぬ惨禍を引き起し、尊い人命を失うこと数知れず、永年辛苦の田畑、道路も一面そうぼうの石の川原と化したのであります。

この度、住宅問題解決の対策を立てる資料を得るため、九月一日現在で住宅統計調査を実施致しました。

宇治市では先づ、市内災害の復旧に全力を注ぐと共に、いち早く塔の島の遊船を引き上げ井手町に急送して死体の収容に挺身するなど、消防團、婦人團、青年團

調査は、市内の全体から一部をぬき出した地区を調査するのであります。

たか、5家賃又は間代について、調査員がお伺い致しますから調査に御協力下さい。調査の結果は税金その他統計以外の目的には使われませんから御了解下さい。 さて、あと二三日で爽涼九月 九月一日から、市内の中小学校の二学期が初まります。保護者の方一つ、御協力をお願いしたい事は、子供達は長い休みで、自由な日を送つてふしだらになつて居ります。それが再びもとの学校生活に馴れるには、大へんな努力がいるのです。 暑さの疲れも加つて、丁度四月入学した子供が一ヶ月にキロも体重がへると同じ現象がおこるのです。 何と言つてもポンヤリとしていて注意のない子供を元氣なものと状態になおすのに、先生も大変な苦勞です。 保護者の皆さんには、この事をよく知つていただき子供に充分な營養と休息を与えて、学校が始まつたからと急にがみがみ勉強を強いたり、仕事を押しつけたりする事のないよう、永い目で子供をいたわつて、子供の元氣と勉学をもとにもどしてやりましょう。

國寶鳳凰堂本尊 仮安置所に移轉

鳳凰堂修理委員会では釣堂横に建築中の仮堂が近く完成するので来る二十三日日本尊の葬遣式(おしやうぬぬき)を行ひ、二十五日仮安置所に移轉搬出を行ひ、鳳凰堂の解体はいよいよ急進をみることなつた。

### ふるわぬ地域教化

## 公民館活動の急

公民館とは如何なるものか、その趣旨内容が甚だ不徹底で、今尚公会堂の看板が取替えられた位に考えられています。これは認識不足も甚しいのであります。

即ち公民館は民主国家の建設途上にある日本にとつて、飛躍的な振興を必要とする社会教育上の一大重要施設であつて、公民館法第二十条に依れば「市町村或は一定区域の住民のために實際生活に対する教育學術文化に関する各種の事業を行つて住民の教養を高め健康の増進、情操の陶冶を図り生活文化の振興社会福祉の増進に寄與する」とその目的が明示されてあつて、これを平易に説明するとわれわれが涼み合に腰を下したり火鉢を囲んだりして家族が楽しく語り合う如く、地域の人々が気軽に寄り集り互いに親しみあふ所なのであります。しかも上下のへだてなく男女の差別なく所謂民主的に解らぬ所を教えあい、違つた所を導きつゝお互いの知識を磨き、教養を高める所なのであります。

公民館は市町村が設立するものであつて、公民館運営審議会の計画により館長(又は分館長)その他の職員が運営の實際にあたるものであります。

当市に於ては種々の事情で公民館の事に關しては殆ど顧みられない状態でありましたが、教育委員も設立十ヶ月事務局に於ても一應陣容も整つたので、近く運営委員分館長を正式に委嘱し本格的な活動を開始する計畫であります。

然し何處までも民主主義の原則に基き地域社会人の盛上る熱と力を基盤とした運営たらしめ度い念願であります。

何卒市民の皆様には公民館の社会教育上の重要性を認識し、その運営の完璧を期し、眞に楽しい幸福な郷土宇治市の建設に努力せられんことを切望するものであります。

### ◎九月のお米の配給計画

一、家庭用	上旬	内地米	四日	外米	一日
	中旬	内地米	四日	外米	一日
	下旬	内地米	四日	外米	一日
註	内地米	四日	外米	一日	

内地米を手持している販賣業者は消費者の希望により内地米と振替に販賣しても差支えない二、労務加配斤 外米二〇%

### ラジオ体操の會終る

#### 延六千人参加

今夏七月二十五日から行われたラジオ体操の會はさる二十四日満一ヶ月をもつて終了した。参加人員は延六千七百人、内皆出席者は四千五百二十人に及び、指導員又百二十三人と云ふ好成果で終了した。

### 地藏盆にふさわしい

#### 行燈コンクール

市福祉事務所少年輔導研究協議會では地藏盆の行燈に童心よりするほゝえましい、画と文とを指導してきたが、さる二十一日塔の島でこれらの行燈コンクールを行つた、百五十個のうち、市長賞福山

## 基本選挙人名簿を

### 調製します

9月15日現在  
調査に協力を

基本選挙人名簿は毎年九月十五日現在で調製することになつておりますことは、皆様も御承知の通りであります。来る九月十五日から月末までの間に当委員会から調査員が各世帯を訪問して調査票をお渡し致しますから所要事項を御記入願います。

調査票はお渡ししてから二、三日後に調査員が戴だきまいりませうからお渡し下さい。今年の基本名簿に登録する資格のある方は次のような人であります。

イ、満二十才以上の者 即ち昭和八年十二月二十一日以前に生れた人

ロ、三ヶ月以上宇治市に住所を有する者

即ち昭和二十八年六月十六日以前から宇治市内に住んでおられる人

調査には職員が各戸にお伺いしまして調査をしますが留守やその他の支障で相当手数を要すると思はれますが有権者の方は勿論市民各位の御理解と御協力によらなければ

### 「放送再録」

茶業課から赤芥について御注意、晴天つづきで赤芥だが、市内のほとんど、殊に覆下茶園に発生して居ります。

これの発生の向きでは六十倍から八十倍のイオウ合劑を撒布して下さい。

### 今年の水稲作況

本年の一割七分減

水稲の作況、本年六月七月の霖雨のため徒長軟弱、分けつ少なく加えて、河川の増水による植付不能(十四反)植苗不能等の收穫皆無田(百反)もあり甚大な病虫害の影響等悪条件ぞろいであるが、作況は、一割七分減の三千二十四石(八千五百七十七反)と見られて

宇治川堤防の測量について、土木課からお知らせを一つ、近畿地建局では宇治川の川岸の測量をいたしますので、右岸ぞい百米に立ち入りを許可いたしました。

測量はこの二十七日から九月一ぱい、場所は宇治川の右岸、宇治橋から観音橋までであります。

皆さん理解をもつて、測量に御協力をお願いいたします。

宇治市選挙管理委員会事務局  
電話(宇治)四四〇番

さる八月十四日夜半から十五日未明にかけ、突如南山城一帯を襲った豪雨被害は宇治市でも先づ土木関係は

河川：寺川名木川の堤防流失決壊は千三百メートル

道路：流失、崩壊五百メートル路面洗掘五千メートル

橋梁：流失隠元橋外三、被害の見積りは最少限二千万圓とされ

農地関係では、白川、大久保地区の土砂流入、農道決壊に百二十万圓の復旧を要するものと見られ総合被害は相当大きく、目下万全

### 南京都・綴喜・相樂の

## 水禍救援に活躍する宇治市

の対策にあつては、比較的人畜被害のなかつた事は幸いであつた。

井手、田原、相樂の惨禍が傳わるに及んで、市では全機能を動員して余力を相綴罹災地の救援に振り出し、先づ

給務課では見舞金、義えん金、見舞物資の受附発送に、消防團を初めとする婦人会、青年團各種団体の救援も又活潑で、その涙ぐましい活動は罹災地元で、献身的な宇治市各種団体の活動が喜ばれている。

市職員組合でも技術救援の意味で高田茶業田中弘報、兩主事を田原、宇治田原兩村え災害写真の撮

映に派遣続いて全組合員の奉仕隊を繰り出し尙も後も受入れ町村の要情に応ずる態制をとつてゐる。

### 相綴水害に活躍する宇治市消防團

八、一五水禍にあたり宇治市消防團主眼は、夜半より本部に待機して急変に處し、白川口人家石垣崩壊には、いち早くかけつけ建築物の倒壊を救うと共に、井手町惨状傳わるや、宇治川の舟を急送して死体の收容にあたり、続いて田原宇治田原、棚倉高麗、大河原等の救援に延八百人が出勤、全く文字

通りどころこの活躍にいてい身しているが、その熱誠は地元で感激の話題となつてゐる。

#### 第二回 南紀・九州地方

#### 水害義捐金品受付内譯

(前號抜分以後の分)

八月十五日終了

#### 市役所扱

金一万五千七百五十八圓也

衣料品外 三 桐

#### 婦人会扱

金四千八百三十五圓也

衣料品外 四 桐

#### 内譯

宇治 八班 四千八百三十五圓

(衣料品内譯は省略)

### 災害は又やつてくる

## 山の水禍は植林で防ごう

さきには九州、南近畿の水禍、今亦綴喜、相樂、南京都の大豪雨禍の惨状は吾々の目を覆わしめると共に、罹災者に対し眞に同情に堪えないものがあります。これ等罹災者の語る所によると水禍の原因は山の伐採に因ると異口同音に云つて居ります。

林政治山の問題はすぐる国会でも眞剣熱烈な議論が展開された様子は新聞ラヂオも傳えて居り、首相自ら審議を督促した。ともかく從來の低調な治山治水の行政が大きく眞剣にかんがえられ来つたのは喜ばしい。

水害の根本治療はなんとしても山に木を育てる以外にないと言ふことは既に決りきつた事であるが如何にして速かにこれを実行されるかが問題で一般山林の造林について更に国家が助成を強化し保安林(制限林)については単に伐採を取締るだけでなくつと保安林の保全に経済的補償の裏付けをする事が肝要であります。

水害の跡仕末に年々巨額の国費を投じて居るが全く賽の川原の石積みになりそうである。水害の根本治療は山の復興である「治政の要諦は治山治水」と云う言葉は古いが今日こそ切実にその必要性を痛感するのである。今後に於ける國や地方の林政の

尙會務の圓滑強化のため部門別委員を決定

- 造林委員、清水清次郎、渡辺嘉一、竹本眞造、中谷徳三郎、金子重三郎、平尾甚助、飯田仙一郎
- 林業土木委員、谷口勘二、北村庄造、梅林公平
- 特産奨励委員、林憲造、中谷松太郎

### 災害地防疫に

## 市衛生班

府災害対策本部の要情によつて宇治市衛生班は、看護、防疫にダスター等も出勤して活躍、死体取扱人も井手方面に出勤している。

### 住宅のありのまま、を

## 住宅調査に御協力を

住宅不足のありのままを調べて住宅問題解決の対策を立てる目的で、九月一日現在で住宅調査が行われ、これは調査員が各戸を訪問し、面接による外に家の実地について調査を行います。

九月十五日までに総理府統計局発行の調査員證をもつた調査員がお伺いいたします。

調査でしらべた事は税金その他の目的に使うことはありませんから安心してあります、をお答え下さるようお願いいたします。

### 秋植え四十町

## 植林で防災

市森林組合ではさる二十五日理事會を開催、水害防止対策の根本は植林にある事を確認すると共に秋植々林四十町歩目標の完遂を申合はせた。

◆宇治市秋植造林目標  
人工造林 四十町歩  
前年秋植実行者は前年の二倍  
前年実行せなかつた人は努力の可能な反別を!

# 宇治茶 (4)

足利義満の五代の孫、義政時代になると風流なことが流行し、茶道が發達し、宝徳二年に將軍義政は洛東に別荘を作り東山殿と称へ、文明五年將軍職を義尚に譲つて、同好の士を集め茶を喫し、東山時代を作つたのである。その時に度々南都の称名寺の僧村田珠光を招き茶の法式を學び、文明十五年に東山に東求堂を作り、日夜茶事をなしたのである。この東求堂は維摩詰が方丈に做つて造つたもので四疊半茶室のはじめであるといはれてゐる。又珠光は眞、行臺子の法、茶室の構造、茶器の種類を選定して始めて一つの法式を制定したので茶道の元祖とも称せられる様になつたのである。ここで村田珠光の來厂を書いて見ると。

球光は我國茶道の始祖と謂はれ杏樂庵と號し通稱は茂吉、南都李市檢校の男で、三十才の頃紫野大徳寺の一休禪師に師事し自己の心を究めた人である。將軍義政は球光の心要の勝れたるを賞し還俗させて、草庵を三条の辺に造らせ珠光庵の扁額をも贈つた。珠光は一鏡を貯へ或ひは椀を和して喫し常に茶を煎じて賓客と会合し、和歌を以て自から楽しむといふ眞に超俗解説の人でありその門弟の宗陳、松本宗悟は共に茶道に秀で若えんの式である。

静かな禪味を基礎に阿うんの二字陰陽を以て点茶の奥儀としたのである。年八十にして歿し大徳寺の眞珠庵に葬つたのである。義政の昵近者として日常用ふる器具は何れも超俗数寄を極めたもの多く遺愛の書画や玩好の道具などは皆千金を以て争ひ買つたといふことである。

この村田珠光より出た茶道は志野道耳、松本宗悟を経て武田紹鷗に傳はつたのである。紹鷗は茶道の民衆化を志したが、足利末期の戦乱時代で民衆化も余り香しくなへて歸り千宗易千利休に傳へたのである。宗易は千阿彌と號して茶道の根本を極め茶道の普及に生涯を捧げた人である。

利休居士は更に茶道に創意を加へて茶道の大成をなし始め織田信長に仕へ後豊臣秀吉に従つていたので秀吉天下を治め大開となつたので、茶道を弘める機会に恵まれたのである。

## 窓

新興宗教一方便の雄、生長の家が、市内山王荘で講習会を催し全国各地(六五)の信者が延五千人一週間前後宇治市に集つたことは、信者ならずとも目を見はることであり、觀光を一枚看板の宇治市としては、宣傳にPRに役立つ事は見逃せない。

市協力のつたが、アーチや立看板はなかつたが、家々に旗提灯を出して比較的味であつた。市が会場一帯にD.T.Tを撒布して講習者をぶとや蚊の襲撃から守つたことは、ほゞえまじしい好意で一寸悪いやりかたであつた。

講習員は市内各旅館、寺院等に分宿したので、旅館側も宿泊料を度外した扱ひと、謙虚な講習員の態度でうまく行つたようである。さつにはお互に合掌で接し合つてゐるのを見た時は、一寸胸をつか

## 片々録

災害は忘れられた頃にくるどころではない、九州、南紀について、今また京都南部宇治、久世、相楽をおそつた豪雨は短時間のうちに未曾有の惨状をのこして去つた。物的人的被害の、あまりの多きに驚くとともに、水死横難者の靈に心から其福をいのつたことである。

「府政だより」號外、南山城災害特報の機上撮映写真の櫛の歯を立てたやうな山崩れを見ては嘆声を發せずにはいられぬ。専門的には三四年生の樹木一本のふくむ水の量は二石だと言はれる。水をおそれるのは山を治めよと言うのは、このことであらう。

災害も町村山平地で形相が變つて居り、交通の不便で救援の手がとどかぬところは一層あわれである。京都の程遠くない地に食物の空中投下を余儀なくならしめ餓えを待つ府民があるようでは文化国家のため名譽としないであらう。

## 成果を上げて 水泳学園閉づ

市水泳連盟主催水泳学園は、本年もさる七月二十日開園以來、当初の天候不順、末期の大増水等の悪条件にもかかわらず昨年を上廻る参加で、殊に放送等により宣傳され他管よりの申込みあり、講師陣も三十数名、この程成果を収めて閉園した。進級テスト初段合格者、菟道五郎神田君、附属中三年山田君

被害を蒙つた宇治市が隣接町村に救援に行ける余力あつた事は返すも幸いであつた。