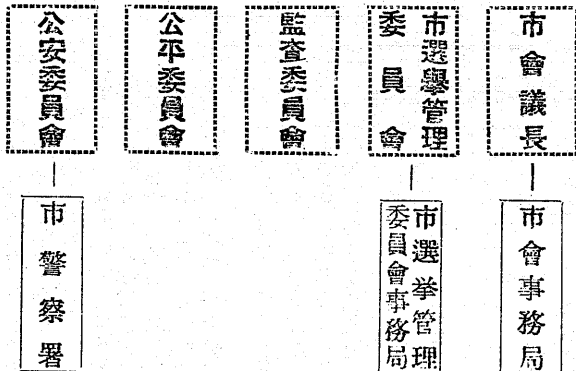


宇治市の行政機構改革 二局十課一事務所に改正

誕生二年目(置と経費の合理的配分により、今後を迎えた宇治市は過去一年の貴重な経験を生かし二局十課に縮小する行政機構の改革が特に新年度の頭初において断行されたことは、一時的とはいえ、必然的に生ずる事務の空白状態及び事業計画並びに執行面における中絶または変更等を極力防止し、行政効率の円滑なる向上刷新を図るとともに、人物経済を考慮し、職員の重点的配



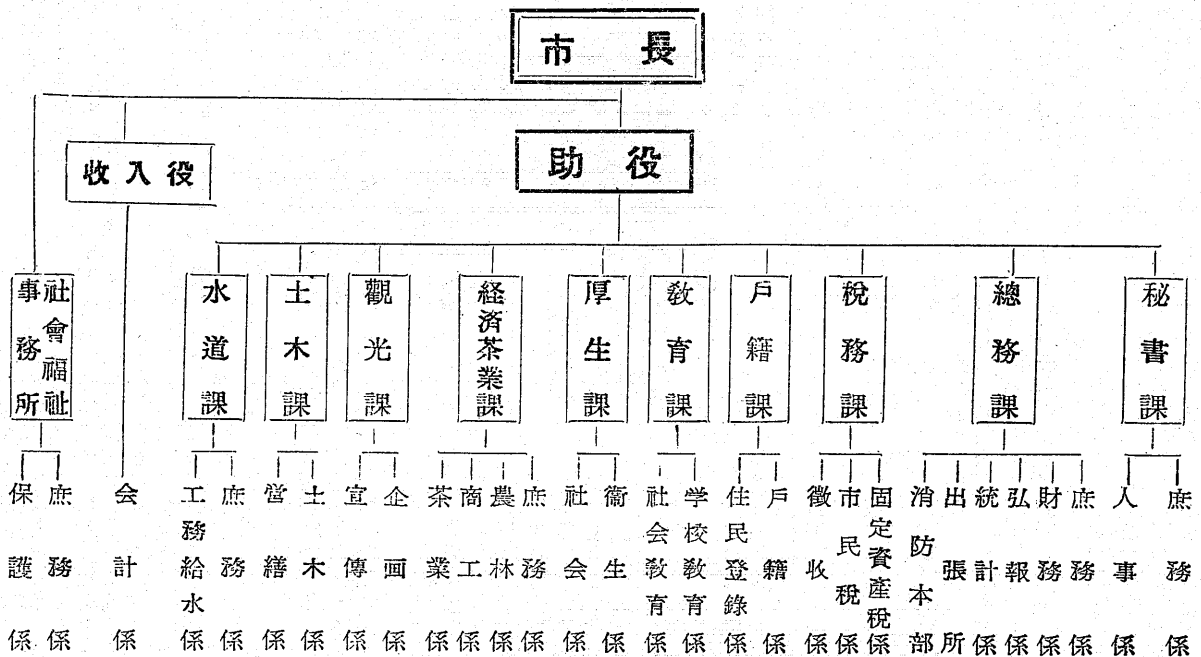
市民の利益と福祉の増進は
まずサービス行政から



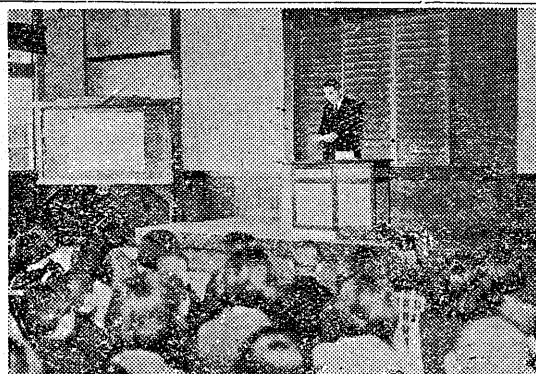
発行所
京都府宇治市宇治砂第一六〇ノ一
宇治市役所
編集兼発行人
京都府宇治市役所総務課
服部安太郎
電話 宇治 四四〇番
毎月一日発行 一部三円
宇治市宇治砂第一六〇ノ一
印刷所 新進堂

宇治市行政機構一覽

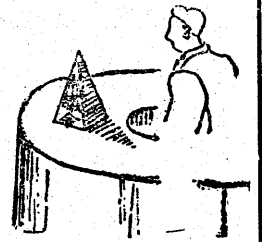
(昭和27.5.1.現在)



(寫眞 佐久間助役の視察)
する者、この学校に学ぶものこの感激、この喜び。
「古き史にも名を得たる、宇治の河への楨島の」の校歌とともに氷い傳統の上に滑く、たけく、明るい人となるべく、また人となすべく固く誓う。



楨島小學校創立
七十周年を迎えて
校長 小林昌美
「人生七十古來稀なり」とか、本校も古稀の齡を重ねて、誕生日本が第一歩を踏み出す年と時を同じくして、躍進の七十一年目をめざして力強い歩を印しようという輝かしい春。今この学校に職を奉



●二月 定例市議会
三月五日午後三時五十分定例市議会を閉会

二月二十
九日午後
一時四十
七分本会

議を開会
一、議第七号京都信用保証協会加
入について

一、議第八号起債をなすについて
一、議第九号宇治市固定資産評価
審査委員会の委員選任同意を求
めるについて
を質疑応答の後何れも可決し、三
月九日まで休会を決定午後二時
十八分延会

三月十日午前十時二十七分再
本会議に入り
一、議第十一号昭和二十六年宇
治市第三四歳入歳出追加更正豫
算

一、議第十二号昭和二十六年宇
治市特別会計水道事業第二回歳
入歳出追加更正予算
右一括上程質疑応答があつて何れ
も原案可決
一、議第十号消防協約の締結につ
いて

一、議第十三号小学校第一期工事
契約について
一、議第一号市借用地に造林事業
を施行するについて

一、議第二号宇治市公告式条例の
一部を改正するについて
一、議第三号報酬及び費用償償条
例の一部を改正するについて

一、議第四号宇治市手数料条例の
一部を改正するについて
一、議第五号宇治市危険物保安条
例制定について

一、議第六号宇治市火災予防條例
制定について

●三月定例市議会
三月十日午後四時七分閉会直
ちに日程に入り会議録署名議員
に稲田宗太郎君、奥勤一君を指
名、会期を二十一日間とし六日
間の休会を決定午後四時十分延

三月十七日午前十一時十五分
本会議を開き市長の予算編成方
針の説明を聴取後次のような趣
旨の一般質問があり午後四時四
十分延会
一、固定資産の再評価について
一、予算に計上してない今後の事
業計画について
一、追加予算の解釈について
一、井川改修工事、母子寮設置に
ついて

一、予算編成の重
点について
一、校舎、水道問
題について
一、人件費、機構
改革、市民へのサービスにつ
いて

一、金融問題、図書館、市営葬儀
一、公益質屋について
一、警察費、地域給、源泉徴収、
教科書の問題について
一、社会教育について
一、平衡交付金について
一、人事問題について
一、職員の手給是正について
一、起債について
一、宇治志津川線道路について
一、国民健康保険について
一、三月十八日午前十一時五十一
分本会議を開会

一、議第二十五号宇治市職員定数
條例の一部を改正する條例につ
いて
一、議第二十七号宇治市職員共済組
合條例制定について
一、議第二十八号宇治市職員退職手
当の臨時措置に関する條例の一
部を改正する條例について

一、議第二十九号昭和二十六年宇
治市特別会計市営
住宅第二回歳入歳出
追加更正予算につ
き
一、議第三十号宇治
市公民館設置並びに管
理に関する條例制定
について

一、議第三十一号宇治市公民館運
営審議会條例制定について
一、議第三十二号寄付受納につき
一、議第三十三号国有財産拂下に
ついて
一、議第三十四号宇治市幼稚園保
育料條例制定について
一、議第三十五号水道工事納付
金免除について

一、議第三十六号宇治市公安委員
会委員の任命につき同意を求め
るについて
一、議第三十七号宇治市課設置條
例の一部改正する條例について
一、議第三十八号宇治市課設置條
例の一部改正する條例については
労務層からも選衡されたとの希
望があり、又議第三十八号につ
いては吏員の増員は認めないとの
見があつて何れも原案通り可決、
次で三月定例市議会総務委員
会として

臨時市議会は四月十九日午前十
時五十分閉会直ちに日程に入
り会期を一日と決定、次いで
一、議第三十六号宇治市公安委員
会委員の任命につき同意を求め
るについて
一、議第三十七号宇治市課設置條
例の一部改正する條例について
一、議第三十八号宇治市課設置條
例の一部改正する條例については
労務層からも選衡されたとの希
望があり、又議第三十八号につ
いては吏員の増員は認めないとの
見があつて何れも原案通り可決、
次で三月定例市議会総務委員
会として

議会の動き

テレビジョン放送実施に関する意見書案

三月二十五日、二十六日は予算
三案の款項質問のみ協議会で続行
三月二十七日午前十時四十九分
開会直ちに本会議に入り予算特別
委員会設置の動議が可決、成立、
予算特別委員を指名し予算三案を
付託して二日間休会を決定し延会
三月三十日午後二時十四分開会
直ちに本会議に入り予算三案の委
員長報告があつて裁決に入り委員
長報告通り委員会修正案を可決、
次いで

一、議第三十一号宇治市公民館運
営審議会條例制定について
一、議第三十二号寄付受納につ
き
一、議第三十三号国有財産拂下に
ついて
一、議第三十四号宇治市幼稚園保
育料條例制定について
一、議第三十五号水道工事納付
金免除について

一、議第三十六号宇治市公安委員
会委員の任命につき同意を求め
るについて
一、議第三十七号宇治市課設置條
例の一部改正する條例について
一、議第三十八号宇治市課設置條
例の一部改正する條例については
労務層からも選衡されたとの希
望があり、又議第三十八号につ
いては吏員の増員は認めないとの
見があつて何れも原案通り可決、
次で三月定例市議会総務委員
会として

臨時市議会は四月十九日午前十
時五十分閉会直ちに日程に入
り会期を一日と決定、次いで
一、議第三十六号宇治市公安委員
会委員の任命につき同意を求め
るについて
一、議第三十七号宇治市課設置條
例の一部改正する條例について
一、議第三十八号宇治市課設置條
例の一部改正する條例については
労務層からも選衡されたとの希
望があり、又議第三十八号につ
いては吏員の増員は認めないとの
見があつて何れも原案通り可決、
次で三月定例市議会総務委員
会として

臨時市議会

臨時市議会は四月十九日午前十
時五十分閉会直ちに日程に入
り会期を一日と決定、次いで
一、議第三十六号宇治市公安委員
会委員の任命につき同意を求め
るについて
一、議第三十七号宇治市課設置條
例の一部改正する條例について
一、議第三十八号宇治市課設置條
例の一部改正する條例については
労務層からも選衡されたとの希
望があり、又議第三十八号につ
いては吏員の増員は認めないとの
見があつて何れも原案通り可決、
次で三月定例市議会総務委員
会として

臨時市議会は四月十九日午前十
時五十分閉会直ちに日程に入
り会期を一日と決定、次いで
一、議第三十六号宇治市公安委員
会委員の任命につき同意を求め
るについて
一、議第三十七号宇治市課設置條
例の一部改正する條例について
一、議第三十八号宇治市課設置條
例の一部改正する條例については
労務層からも選衡されたとの希
望があり、又議第三十八号につ
いては吏員の増員は認めないとの
見があつて何れも原案通り可決、
次で三月定例市議会総務委員
会として

臨時市議会は四月十九日午前十
時五十分閉会直ちに日程に入
り会期を一日と決定、次いで
一、議第三十六号宇治市公安委員
会委員の任命につき同意を求め
るについて
一、議第三十七号宇治市課設置條
例の一部改正する條例について
一、議第三十八号宇治市課設置條
例の一部改正する條例については
労務層からも選衡されたとの希
望があり、又議第三十八号につ
いては吏員の増員は認めないとの
見があつて何れも原案通り可決、
次で三月定例市議会総務委員
会として

臨時市議会は四月十九日午前十
時五十分閉会直ちに日程に入
り会期を一日と決定、次いで
一、議第三十六号宇治市公安委員
会委員の任命につき同意を求め
るについて
一、議第三十七号宇治市課設置條
例の一部改正する條例について
一、議第三十八号宇治市課設置條
例の一部改正する條例については
労務層からも選衡されたとの希
望があり、又議第三十八号につ
いては吏員の増員は認めないとの
見があつて何れも原案通り可決、
次で三月定例市議会総務委員
会として

委員会

予算特別委員会 三月二十七日
予算三案を審議一般会計は修正
案可決他二案は原案通り可決
総務委員会 四月十五日
三月定例市議会付託された職
員組合関係三案を審議原案通り
可決

治安委員会 四月十六日
公安委員選任について審議原案
承認後、小槽設置について種々
意見の交換を行った
文教委員会 四月二十四日
小学校給食食糧整備について現場
視察後幼稚園費の追加更正予算
案の説明を聴取、請願書の處理
について意見の交換をした

臨時市議会は四月十九日午前十
時五十分閉会直ちに日程に入
り会期を一日と決定、次いで
一、議第三十六号宇治市公安委員
会委員の任命につき同意を求め
るについて
一、議第三十七号宇治市課設置條
例の一部改正する條例について
一、議第三十八号宇治市課設置條
例の一部改正する條例については
労務層からも選衡されたとの希
望があり、又議第三十八号につ
いては吏員の増員は認めないとの
見があつて何れも原案通り可決、
次で三月定例市議会総務委員
会として

臨時市議会は四月十九日午前十
時五十分閉会直ちに日程に入
り会期を一日と決定、次いで
一、議第三十六号宇治市公安委員
会委員の任命につき同意を求め
るについて
一、議第三十七号宇治市課設置條
例の一部改正する條例について
一、議第三十八号宇治市課設置條
例の一部改正する條例については
労務層からも選衡されたとの希
望があり、又議第三十八号につ
いては吏員の増員は認めないとの
見があつて何れも原案通り可決、
次で三月定例市議会総務委員
会として

のび行く宇治市と観光

発展はお茶と天然の美

宇治において何かの総会とか会合とかが催された場合の祝辞にも話合ひにも、宇治ののびる道は観光とお茶というものが先ず語られ根本的経済的の話題も工場誘致水道設備等も一応は口の端にのぼるが、最後は観光行政についての結論が出るのであります。

しかし観光行政とか観光事業、観光設備の必要性は認められるも實際面に当つて一般の人々はどれ程観光事業の性質の何なるものであるか、幾何程経済的価値あるかについては一部の人々を除いて余り深く考えられず無関心の様に思推される次第であります。

観光事業とは一部業者即ち、旅館料理、土産物店、交通機関等の仕事であると思つて居り、一般大衆はこれに興味もなく市民の応援も少ないのであります。

いとどりの観光バス、電車、汽車等で来宇する人々は立派な服装、ご馴走を澤山もつて年一回の楽しい遠足に来るのであつて、毎日同じ人が来るのではないのであります。この表面を見て居ると本當に観光は物見遊山で派手であり楽しい仕事に見えるのであります。が、その蔭には公園の清掃、公衆便所の掃除等に働く人々の労苦も忘れることが出来ないものであり、其他遊覧客の移動状態とか、乗降

客の統計等をこつくと作り上げなければならぬのであり、またどういふ方面に観光客の興味を引くか否か、どういふ設備が必要であるかが考えられ企画されるのであります。同じ市役所の事務にしても観光課の仕事は各種の色刷の宣傳文書であり、ただ野紙だけの

文書ではないのであります。そこに何だか他の仕事と違つた派手な様な地味でない様な仕事となりませんが、實際は他の仕事と同様地味な仕事であるのです。

観光客は観光百選河川の部に首位置選以來ふる一方であり、宇治市ののびて居る證左であるのであります。観光客には一時間でも長く宇治の自然の風光に接して頂き人工の美も理解してもらいたいのであり、宇治の良さを知つて頂き再び宇治へ来て頂きたいのであります。

観光客は観光百選河川の部に首位置選以來ふる一方であり、宇治市ののびて居る證左であるのであります。観光客には一時間でも長く宇治の自然の風光に接して頂き人工の美も理解してもらいたいのであり、宇治の良さを知つて頂き再び宇治へ来て頂きたいのであります。

宇治 名勝史跡 巻の巡礼



扇の芝と観音堂

宇治は奈良、伊勢方面から京都に来る要路に當るので、古來ときどき戦場となり、その名を歴史に残している。

扇の芝は源三位頼政が平家と戦つて敗れ、ここに軍扇を敷いてその上で自害したといふ傳えられて居る所。

観音堂はもとの釣殿で十一面観音像を安置してある所。

家庭講座

★★★ 労働力の節約と病氣について ★★★

農村に多い病氣には次のものがあります。

蛔虫症、神経痛、眼病、胃拡張、肺結核、かたこり

これは何のために多いのでしょうか。皆様に原因がお分りの方もありません。何もしらず自分の体の様子も知らず、艶のない疲れた皮膚をして居る人があります。目の色と皮膚の色は健康状態をよく示しておりますから、鏡をのぞいて自分の一日の疲れ具合を知ることが大切です。もう一つ大切なことは、労働する手順を少しでも節約できる様に計画して分業にすること、機械を用いたり、化学薬品を用いて働く時間を少くすることであり、精農家といわれる人にはこの省力農業をやつていない人が多くあります。二、四Dを用いると一日

観光客は観光百選河川の部に首位置選以來ふる一方であり、宇治市ののびて居る證左であるのであります。観光客には一時間でも長く宇治の自然の風光に接して頂き人工の美も理解してもらいたいのであり、宇治の良さを知つて頂き再び宇治へ来て頂きたいのであります。

に二千カロリーの食物を節約できずし、米にすると中茶碗十杯の節約ができるわけです。多くたべて多く働くのでは次の病氣になります。

神経痛、胃拡張、かたこり

少し食べて野菜のみの粗食をしておりますと、肺結核、肋膜炎などになり易いし、ビタミン不足で眼病にかかり易くまた神経痛の原因にもなります。

これから発汗期に入りますと、ビタミンCが不足してきますから夏みかんの様な柑橘類を一日一個位食べて下さい。それ以上は不要です。食物は総て細菌の入りぬ様に熱に通すのですから、一分以上殺菌する必要はないのです。たきすぎずビタミンの消失しない様特に野菜類は注意しましょう。

労働力の節約は、家庭台所にも野仕事にも子供の教育にも働く姿勢にも考えられねばなりません。

農繁期は一人平均三千五百カロリーから四千五百カロリーを消費しますから、副食物には特に注意を必要とします。主食は粉質ばかりをとりませんが、でん粉質ばかりをとりませんで、油を多くしてカロリーをあげましょう。

評茶品製 會開催

宇治茶の優秀性誇示

販賣擴張のため出品勧誘

本年も昨年の様に全国と関西と宇治地区との三つの品評会が左記の様に開催されますから、宇治茶の優秀性を誇示し、販路擴張に寄与される様に是非優良品を製造してご出品下さい。市も予算の範囲内で出品奨励金を交付致します。

- 第六回全国製茶品評会概要
一、主催 福岡県 日本茶業協会 福岡県茶業連合会
二、開催地 福岡市
三、目的 全国都府県において生産する製茶品質の長短並びにその特質を明らかにして、生産技術の改善と製茶品位向上を図り本邦茶業の振興に資するを目的とする
四、出品茶の種類 煎茶、玉露茶(蒸製及び釜イリ製)紅茶、玉露、かぶせ茶、碾茶
五、出品茶の量目 玉露及び碾茶各百匁、其他の茶各一貫七百匁
六、出品茶及び出品者 出品茶は昭和二十七年産荒茶とし、出品者は生産者に限る
七、出品期日及び方法 八月末日迄に品評会事務局に提出する
八、審査の時期 九月中に行う予定
九、褒賞授与式 十月中に行い優秀なものには農林大臣賞を併せ授与する
十、出品物の處置 審査並びに展示用(玉露、碾茶百匁、其他二

百匁)を除いた数量はすべて入札販賣に附し、販賣代金は審査の成績順または出品物毎に價格をつけ出品者に支拂う。容器は返戻しない。但し、都府県の希望により特別な取扱をすることが出来る

- 第六回関西製茶品評会要領
一、主催 高知縣
二、開催地 高知市
三、目的 製茶の改良増産と輸出茶の品位向上に資するとともに販路の擴張を計り我國茶業の振興に寄与せんとする
十、建設基準について
借入申込者は、左の建設基準に適合するようして下さい。
1、住宅一炊事室便所二室以上の居住室を有し独立した生活を営みうるこ
2、併用
住宅一住宅部分
家の建てるこ
資金を借るには
の独立性が確保できるよう計画しなければならぬ
3、便所一特定行政廳の指定した区域内では水洗式とし、その他区域はなるべく水洗式や改良便所とする
4、床下換気孔一階床が木造

四、出品区域 京都府、三重縣、奈良縣、滋賀縣、岐阜縣、高知縣の一府五縣とする
五、出品茶及び出品者 出品茶は昭和二十七年産荒茶とし出品者は生産者に限る
六、出品茶の種類 煎茶、玉露茶、玉露、冠茶、展茶、紅茶
七、出品茶の量目 玉露碾茶は各五百匁、其他は各壹貫匁とする
八、出品申込期日及び方法 八月二十日迄に各府縣または團體を経由して高知市丸の内高知縣廳農業改良課内品評会事務局に提出する
九、出品期日及び方法 八月末日迄に各府縣で取纏め高知市北本町一ノ七九高知縣經濟農業協同組合連合会茶業課宛送付する
十、審査期日 九月中に行う予定

十一、褒賞授与式 九月中に行い優秀なるものは農林大臣賞の授與を申請する
十二、出品茶の處理 審査並に展示用(玉露碾茶は五十匁、其他の茶は八十匁を審査陳列販賣に附し販賣代金は出品者に支拂う)
十三、出品期日及び方法 出品茶は容器へ必ず種類、数量、住所氏名を明記して六月中旬迄に事務所へ送付する
十四、審査及び販賣會 審査及び販賣會ともに六月中旬に施行の予定
十五、出品茶の處理 審査並に展示用として五十匁を使用し残量は原則として入札販賣に付し代金は精算後速に出品者へ支拂う

の場合には床下に換気孔を適当に設ける
5、木部の防腐措置一構造耐力上主要な部分に使用する木材建具枠で、煉瓦、コンクリー
8、筋かい一三つ割以上を用い柱と横架材との仕口に接近して金物を用いて堅結
火打土台はボールド、カスガ、釘等を用い横架材に堅結する

住宅一住宅部分
家を建てるこ
資金を借るには
の独立性が確保できるよう計画しなければならぬ
3、便所一特定行政廳の指定した区域内では水洗式とし、その他区域はなるべく水洗式や改良便所とする
4、床下換気孔一階床が木造

下等に接する部分には防腐塗料を塗布する
土台一柱と同等またはそれ以上の断面寸法のもの
火打ばり及び火打土台一火打ばりはボールドを用い、

日本赤十字募金に当り、昨年は市民の皆様より格別の力強いご協力を戴きまして好成績をおさめることができましたことは、これひとえに各種団体関係各位の絶大なご援助の賜と茲に厚くお礼申し上げます。
日赤の「白い羽根募金運動」は今年も五月一日から一ヶ月全国的に行われます。
当宇治市としては二八二、〇〇〇の募金目標を受けました。これに本年は日本赤十字社創立七十五周年記念事業でもありますから是非とも目標額達成に一段のご協力をお願い致します。

暖い愛の手を
日赤募金
お願い

煎茶
五、出品量目 各種とも壹貫匁以上
六、出品茶及び出品者 出品茶は昭和二十七年産の荒茶で出品者の生産したものに限る
七、出品期日及び方法 出品茶は容器へ必ず種類、数量、住所氏名を明記して六月中旬迄に事務所へ送付する
八、審査及び販賣會 審査及び販賣會ともに六月中旬に施行の予定
九、出品茶の處理 審査並に展示用として五十匁を使用し残量は原則として入札販賣に付し代金は精算後速に出品者へ支拂う





はしがき

二十七年度宇治市の予算総額一億六千三万九千六百円は、どうして組まれたか。またこの予算はどういうところへ使われていくか。予算に關して一通りの理解を有することは市民として必要な常識の一つであります。市役所は何をなしつつあるか。何をなさんとしつつあるか。是等は、大抵予算の上に見られてはいるのであります。予算を知らないでは市政の実相を解することは不可能であります。市の予算について正しい知識を得てこそ市政に對する理解と協力は深められるのであり、それには市民の皆様が予算を理解し、市議会を通じてなされる予算の決定及び実行をつねによく注視する必要があると見ます。市民が予算を理解する要素を欠いては、市政の発達に多大の支障をきたすことは免れ得ないことと思われ、しかしながら、実際問題として、予算は数字の羅列のみで、これに無味乾燥であるためにこれを把握することは必ずしも容易ではありません。この無意味と称せられる予算を何びとも理解して戴くために、できるだけその説明を簡素平明にし、何びとも市の予算を理解してもらい、この理解を基礎として毎年の予算の大綱を納得して戴きたいと思ひ、本文を掲載いたします。

から、この解説を基礎知識とせられ、今後の各年度の予算大綱を把握していただくよすがともなれば幸甚の至りであり、愛読して下さるよう切にお願い申し上げます。

予算とは何か

予算は一年間における収入、支出の見積りであり、個人の家計の場合、少くも家事経済に注意する人であつたならば、一ヶ月の収入、支出は何程という具合に、大体の見積りをして、支出が収入を超過し、一家経済の基礎を危くするが如きことのないよう努めます。この収入、支出の見積りは即ち、一家の予算であり

市の台所

ます。ただ一家の経済はその収入、支出が多額でないため、必ずしも計数表を作成せずとも、誤算無きを期することができ、国及び地方公共団体の会計というものが、如き大組織のものになると、その金高は何億何千億という巨額であり、従つてその收支は頗る複雑で、且つまたこれが收支の局に當るものは、非常に多数の人であるため、文書をもつて明確に計数を提示した予算といふものが、絶対に必要といふことになるのであります。予算は収入、支出の見積りであり、ある期間を限定しなければ、収入の生ずる額、支出の行われる額を算定することはできないのであり

豫算の話

作成に何等形式上の制限がないのは勿論のこと、大銀行や大会社でも、豫算は重役会等で決定し、別に株主総会に附議するに及ばないものであります。国及び地方公共団体の豫算が、私経済の豫算即ち、営利会社などの豫算と異なる重要な一つは、その施行について、絶対に国の官吏及び地方公共団体の官吏を拘束する点であります。私経済の豫算であれば、豫算は絶対にその施行者を拘束するものではありません。これを銀行、会社等の豫算に見ましても、若し予算以上の支出をなせば、確に非常に有益な結果が挙げられるとすると、豫算以上の支出をなしても、その利益の獲得を逃し、しないようにすることが、むしろ役員義務であります。これは株主の希望するのとは、その内部で定めた豫算が的確に実行されているか否かではなく、会社の業態が緊要に十分の収益を挙げたか否かであるのであります。

以上によつて、予算とは、一會計年度における歳入、歳出の見積りであることとなるのであります。国及び地方公共団体の豫算が、家計予算や銀行、会社などの予算と異なる点は、色々あり、その最も重要な点は二つあります。その一つは、形式上の問題で、国及び地方公共団体の豫算は必ず国会の協賛及び地方議会の議決を経なければならぬことであることであり、他の一つは、豫算の効力に關する問題で、国及び地方公共団体の支出は絶対に豫算により拘束され、豫算に拘束されなければ、一錢一厘と雖も支出し得ないということであり、一家の豫算

宇治に畜産組合生れる

宇治市の畜産を飛躍的に発展させたいとの有志の呼びかけに、應じる乳牛、和牛、中小家畜養育を飼育する関係者多数が四月二十七日午後一時から宇治川東公民館へ集り、宇治市畜産組合の創立総会を開催しました。

組合規約の制定、役員を選任を決定し、和やかに結成を遂げました。この組合は加入、脱退は自由であり、各支部においては、家畜養育者、飼育者の全員五百余名漏れなく加入する様呼びかけるとし、尙顧問、相談役、幹事その他職員を委嘱並びに組合の運営方針については、早急に役員会を開催し決定することになりました。

- 組合長 井内 利雄
副組合長 清水庄太郎
山田 菊三

主要農産物増收の共進會の開催

一、裏作増收共進會
麦類及び菜種の増收共進會の審査は、立毛を五月中旬下旬に、坪刈を六月上旬に行う予定です。

二、稲作増收共進會
稲作日本共進會を農林省で開催されますので、京都府もこの豫選を兼ねて府の共進會を開催されますから、当市の割当十五点を近日中に申込を受けています。今年こそ日本一の榮冠を獲得したいものです。

農家各位は、振つて応募して下さい。各共進會の詳細は、夫々の農業協同組合でお尋ね下さい。

宇治の緑化も 森林組合から

森林組合 ごおからず 結成

宇治川の清流と兩岸に迫る山々の眺めは、光宇治の象徴であり、また風致上宇治の生命ともいふべき風景であります。

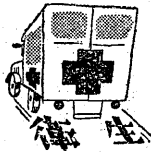
戦時以来の過伐と植林の不振によつて宇治の風光はすくなくならず、そこなわれ、心ある観光客を失望させはしないかと思われ、ここに往年のうまし姿をとり戻すためには市民の方々が一丸となつて山を大切にし木を植へ木を愛護して、宇治の生命である天然の美に一段と緑化のお化粧をほどこさなければ、觀光地として将来の発展を期することができないと思われ。

山を持つ人は勿論のこと、市民全般の方々が直接あるいは間接に緑化を推進して頂くことが、とりも直さず宇治市全体の発展をもたらすことになるのであります。

森林組合の必要性は既にお知らせした通り今後の森林経営上無くてはならないのみならず、宇治市の緑化を愈々実行に移す手段であります。組合が行う林道の開発は不便な土地の交通が開かれハイキングコースとなつて役立ちます。砂防工事は府が直営でやるものですが、組合ができる。地元組合が府の委託を受けて工事をすることができ、地元の人々に就労の機会

を與えることができるようになります。この様に組合は宇治市全体のために役立つものであります。

先般、市では緑化推進委員中より組合設立調査員を選んで北粟田郡方面の既設組合を視察し、愈々当市組合設立の準備に着手しました。また設立の基礎資料となる山林調査簿を始め、相当多岐に亘る準備事務を担当する事務嘱託を設け、置して準備を進めて居ます。今後発起人会設立準備会を経て遅くも六月には森林所有者各位のご意思に基いて発足する創立総会開催の



(う)れ(う)べ(き)病(魔)

赤痢

皆さん！既に新聞紙上で承知の通り、兵庫縣では赤痢の集團発生がありました。我が宇治市内にも遂に四月に入つてから三名の赤痢疑似者が発生してあります。赤痢の一般的症状は、高熱が吐いて、腹痛が起り、人によつては下痢が起り、下痢をします。多いときは日に数十回も続きます。血や、ノウがまじります。五、六才位までの子供がこの病にかかると疫病症の状態を起し易く、よくこれと似てゐるので間違ふやうなものです。子供の場合には急に元気がなくなり、ケイレンを起し、急激な中毒症状になりますから直ぐ医者に見てもら

赤痢菌は春から夏にかけて細菌の

運びに至る豫定となつて居ます。何卒、全市をあげて組合の設立に絶大な協力をお願い致します。切にお願ひ致します。

赤痢菌は春から夏にかけて細菌の運びに至る豫定となつて居ます。何卒、全市をあげて組合の設立に絶大な協力をお願い致します。切にお願ひ致します。

赤痢菌は春から夏にかけて細菌の運びに至る豫定となつて居ます。何卒、全市をあげて組合の設立に絶大な協力をお願い致します。切にお願ひ致します。

赤痢菌は春から夏にかけて細菌の運びに至る豫定となつて居ます。何卒、全市をあげて組合の設立に絶大な協力をお願い致します。切にお願ひ致します。

運びに至る豫定となつて居ます。何卒、全市をあげて組合の設立に絶大な協力をお願い致します。切にお願ひ致します。

運びに至る豫定となつて居ます。何卒、全市をあげて組合の設立に絶大な協力をお願い致します。切にお願ひ致します。

運びに至る豫定となつて居ます。何卒、全市をあげて組合の設立に絶大な協力をお願い致します。切にお願ひ致します。

運びに至る豫定となつて居ます。何卒、全市をあげて組合の設立に絶大な協力をお願い致します。切にお願ひ致します。

運びに至る豫定となつて居ます。何卒、全市をあげて組合の設立に絶大な協力をお願い致します。切にお願ひ致します。

運びに至る豫定となつて居ます。何卒、全市をあげて組合の設立に絶大な協力をお願い致します。切にお願ひ致します。

運びに至る豫定となつて居ます。何卒、全市をあげて組合の設立に絶大な協力をお願い致します。切にお願ひ致します。

運びに至る豫定となつて居ます。何卒、全市をあげて組合の設立に絶大な協力をお願い致します。切にお願ひ致します。

運びに至る豫定となつて居ます。何卒、全市をあげて組合の設立に絶大な協力をお願い致します。切にお願ひ致します。

赤痢菌は春から夏にかけて細菌の運びに至る豫定となつて居ます。何卒、全市をあげて組合の設立に絶大な協力をお願い致します。切にお願ひ致します。

赤痢菌は春から夏にかけて細菌の運びに至る豫定となつて居ます。何卒、全市をあげて組合の設立に絶大な協力をお願い致します。切にお願ひ致します。